



L'Engagement

Le magazine de l'ANESF



Ta vie au BN



Numéro 41

Avril 2021



SOMMAIRE

Interview : étudiant·e sage-femme en parcours de recherche 4

Liste de prescription : pourquoi la modifier ? 8

Point tuto : Adhésion du tutorat santé Besançon à l'ANESF 10

Les grèves 14

Interview : Ta vie au bureau national 18

Retour sur : Les Jn'ESF Bord'omilical 22

La pollution numérique A vous de jouer ! 24

L'enquête précarité menstruelle 26

Les associations dans l'ESS : économie sociale et solidaire 38

Le racisme, que dit la loi ? 30

Un·e maïeuticien·ne ? Un·e sage-femme ? 32

Focus on : Limoge 34

Culture : "Dans ta fac" la BD interactive contre le sexisme 36

EDITO

Bonjour à toutes et à tous,

Aujourd'hui sort le **41ème numéro de L'Engagement**, l'occasion pour le bureau national 2020-2021 de revenir sur la moitié de son mandat !

Nous avons pu présenter notre **bilan de mi-mandat**, et de ce fait, nos avancées, lors des **Jn'ESF 2021** qui ont eu finalement lieu intégralement à distance. Vous aurez l'occasion d'en apprendre plus au cours de votre lecture.

Nous avons pu évoquer, dans les numéros précédents, la réorganisation dont notre association a fait preuve. Cela nous a permis de produire toujours plus de fond : de **nouvelles contributions** sont votées à chaque événement d'administration (conseils d'administrations, assemblées générales), de nombreuses **communications et projets** sont effectués, et de développer le versant représentation : avec une **stratégie parlementaire** créée de toutes pièces cette année, et des **rendez-vous aux ministères réguliers**.

Malgré cela, la crise sanitaire n'est pas sans conséquences, notamment sur les conditions d'études des étudiant·e·s sages-femmes. Aussi, nous nous tenons, encore et toujours, à votre disposition, si vous rencontrez des difficultés dans vos études. En effet, une **ligne d'écoute** a été ouverte : **06.47.33.35.41**, et l'adresse mail mesdroits@anesf.com est toujours à votre disposition.

La fin de mandat approche, et c'est avec toujours autant de motivation et de passion que nous poursuivrons notre engagement jusqu'à la fin.

Je vous souhaite une très bonne lecture.

Fanny TOUSSAINT
Présidente de l'ANESF



**GROUPE
PASTEUR
MUTUALITÉ**



POUR NOUS, SAGES-FEMMES

Des offres sur-mesure adaptées

à tous nos besoins pendant notre cursus !

● RESPONSABILITÉ CIVILE PROFESSIONNELLE ⁽¹⁾

Pour nous protéger pendant nos stages et lors de nos remplacements en libéral.

- + Protection juridique ⁽¹⁾
- + Couverture lors de stage à l'étranger* et missions humanitaires bénévoles**
- + Capital Invalidité Reconversion de 15 000 €. ⁽³⁾

● COMPLÉMENTAIRE SANTÉ ⁽⁴⁾

● ASSURANCES HABITATION ⁽⁵⁾

OFFERT ! ⁽²⁾

Maintenant en
Tacite Reconduction ⁽⁶⁾

À PARTIR DE 9.75 €/mois

À PARTIR DE 6 €/mois

Groupe Pasteur Mutualité place la santé et le bien-être des professionnels de santé au cœur de ses actions de prévention et d'entraide.

@gpm_fr // benjaminjeuneprosante // www.gpm.fr

POUR PLUS DE RENSEIGNEMENTS

01 40 54 54 54

DU LUNDI AU VENDREDI - DE 8H30 À 18H00

⁽¹⁾ Garantie assurée par Panacea Assurances SA, Société anonyme à Directoire et Conseil de Surveillance, Entreprise régie par le Code des assurances, au capital de 50.000.000 euros - 507 648 087 R.C.S. Paris, Siège social : 1, Boulevard Pasteur - CS 32563 75724 - PARIS CEDEX 1 - ⁽²⁾ Prise en charge intégrale par Groupe Pasteur Mutualité de ta cotisation 2020/2021 portée sur l'attestation jointe y compris la contribution au fonds de garantie de 15 euros - ⁽³⁾ Garantie assurée par GPM Assurances SA - Société anonyme à Directoire et Conseil de Surveillance, Entreprise régie par le Code des Assurances, au capital de 55.555.750 euros - 412 887 606 R.C.S. Paris, Siège social : 1, Boulevard Pasteur - CS 32563 75724 PARIS CEDEX 15 - ⁽⁴⁾ Garanties assurées par AGMF Prévoyance - Union de mutuelles soumise aux dispositions du livre II du Code de la mutualité, enregistrée sous le n°775 666 340, Siège social : 1, Boulevard Pasteur - CS 32563 75724 PARIS CEDEX 15 - ⁽⁵⁾ Assurées par Thélem Assurances - Société d'assurance mutuelle régie par le code des assurances, situé à le Croc, 45 430 Chécy - ⁽⁶⁾ L'adhésion au contrat est conclue avec tacite reconduction pour la période indiquée au certifi cat d'adhésion valant attestation d'assurance. Elle est, à l'expiration de cette durée, reconduite annuellement de plein droit pour le cursus universitaire de la fi lière sélectionnée, dans la limite de 8 ans, ou d'un changement de statut qui nécessitera une re-souscription (passage de l'externat à l'internat, activité libérale...).

* Dans un Etat membre de l'UE.

** Monde entier hors USA et Canada.

**GROUPE PASTEUR MUTUALITÉ
PARTENAIRE DE :**



> Présentation générale

Hernout Léa, 4ème année en Sciences Maïeutiques à l'école Michel Vitse d'Amiens. Actuellement en **Master 1 BISA** en parallèle des études de sages-femmes.



> Quel est l'intitulé de ton Master1 et quand as-tu commencé ton double cursus ?

Le master que j'effectue est le master BISA qui signifie **Biologie Santé**. Il a pour objectif d'effectuer de la recherche et de l'enseignement par la suite.

Je l'ai ainsi commencé en 3ème année et je le termine cette année, en 4ème année.

> Quelles sont les matières qui y sont enseignées/ que tu as choisies?

Grâce aux matières validées par le cursus de maïeutique, je n'ai que 30 ECTS au lieu de 60 à valider. Cela correspond à 7 UE et le stage de 6 semaines en unité de recherche.

Il y a **énormément de matières proposées avec de nombreuses spécialités**, que tu trouveras [en suivant ce lien](#).

L'effectuant sur 2 ans, c'est comme si j'avais donc deux fois un premier semestre et deux fois un deuxième semestre.

En moyenne j'essaie de valider 2 à 3 matières (UE) de master BISA par "semestre" de maïeutique, je peux ainsi valider tout le master sur 4 semestres.

J'ai donc choisi :

- > Altérations génomiques et pathologies
- > Infectiologie moléculaire et thérapeutique
- > Epidémiologie et recherche clinique en infectiologie
- > Techniques de recherche en sciences morphologiques
- > Origine des maladies psychiatriques de l'adulte
- > Application des sciences morphologiques
- > Immuno-interventions et thérapies innovantes
- > Des gamètes au blastocyste.

Pour mon dernier semestre il ne me reste qu'une seule matière à passer. Je passe actuellement deux dernières matières par sécurité.

> Comment as-tu géré la charge de travail entre les cours de maïeutique, les stages et le master de recherche ?

Alors j'avoue que c'est très très difficile. La **charge de travail** mais également la **charge mentale** sont très importantes, c'est une toute autre organisation...

J'effectue mon stage master durant ma 4ème année de sage-femme donc en 3ème année je n'ai fait que valider des matières.

Mes premiers examens de master ont eu lieu pendant un de mes stages sages-femmes, ce qui n'est pas évident comme gestion. Les cours de master sont assez denses, ce ne sont que des nouveautés pour la plupart donc on part de 0... Heureusement certaines matières permettent leur validation par l'intermédiaire de travaux personnels ce qui est plus simple d'organisation.

Le plus important reste le cursus de maïeutique, il ne faut pas l'oublier et il ne faut pas qu'il en pâtisse à cause du master.

Le peu de moment de repos que l'on a devient également du temps de travail pour le master, il est important de trouver une **réelle organisation**, de bien prévoir en amont le travail à faire afin de ne pas être pris de court et surtout de prendre du temps pour soi!

> Comment as-tu fait pour intégrer ton stage de recherche dans tes études de sages-femmes ?

J'ai donc choisi d'effectuer mon stage de master durant ma 4ème année de sage-femme. En 4ème année on commence la matière "recherche" dans notre cursus maïeutique, c'est-à-dire avec les statistiques, les démarches de recherche, les méthodologies pour les mémoires etc. **C'est un avantage considérable pour effectuer son stage de master où les recherches bibliographiques sont demandées et où la rédaction d'un mémoire est demandée.**

J'effectue mon stage dans un laboratoire de recherche. Dès le début, je les ai informés de l'impossibilité d'effectuer les 6 semaines en continue dû à mon cursus de maïeutique qui comprend des stages toutes les 3 semaines. Ils m'ont donc proposé de venir dès que j'en aurais la possibilité. Ainsi, mes vacances en maïeutique sont dédiées pour mon stage master, ce qui permet d'effectuer quasiment 3-4 semaines de stage. Pour les semaines restantes, l'école me laisse la possibilité de m'absenter des cours afin de me rendre au laboratoire pour pouvoir travailler.

De la même façon, il n'est pas évident d'effectuer une année sans vacances et de s'organiser entre cours-stages de master et cours-stages de maïeutique.

> Qu'est-ce que tu fais pendant ton stage ?

J'effectue une **étude sur l'impact des pesticides sur l'appareil reproducteur**. L'expérience animale a déjà été effectuée avant mon arrivée. Je suis donc là pour **étudier les lames d'histologie au microscope**, les prendre en photo, les analyser et donner des résultats. Par la suite, j'ai en objectif secondaire l'étude de lames d'immunohistologie, mais seulement si le temps me le permet. Pour cette étude, il y a plus de manipulations, ce qui peut être intéressant également!
J'appartiens donc à une équipe au sein d'un laboratoire et c'est vraiment génial! Je suis très bien intégrée, soutenue et surtout aiguillée ce qui est très important.

En parallèle de cette étude, j'effectue des **recherches bibliographiques** pour appuyer mon mémoire. On apprend énormément de choses très intéressantes et le sujet que j'étudie est en lien avec mon cursus de maïeutique.
J'ai la chance d'étudier l'appareil reproducteur donc les testicules, les ovaires, les follicules etc, ce qui est en lien direct avec la profession de sage-femme.

Mes connaissances acquises en maïeutique sont très précieuses et celles que j'acquière pendant mon stage et les cours de master sont très enrichissantes et m'aident parfois à **voir les choses différemment dans ma future profession**. Le cursus de master BISA complète aussi énormément le cursus de maïeutique, c'est très instructif.

> Quels conseils donnerais-tu à quelqu'un qui souhaite faire un double cursus ?

Une grande **motivation**, une **organisation** et surtout le **soutien** de son équipe pédagogique et de son entourage. Ce n'est pas un double cursus évident, le repos n'existe que très peu. Mais il en vaut réellement la peine, on a aujourd'hui la possibilité en tant que sage-femme d'effectuer de la recherche et c'est une grande avancée à ne pas négliger!
Vous serez confronté·e tous les jours à de la recherche dans les services (prélèvement de méconium, prélèvement de sang de cordon, ...) sans forcément y voir l'intérêt. Ce double cursus permet de réellement **comprendre les enjeux et le rôle qu'a la sage-femme dans la recherche et principalement en tant qu'acteur·ice principal·e dans les services**. Elle permet le lien entre les patientes et les équipes de recherche.

Malgré la difficulté, je conseille d'effectuer ce double cursus si vous en avez la possibilité, au delà de la recherche, il **permet aussi l'enseignement** par la suite ce qui est également intéressant.

“ J'apprends énormément de choses, aussi bien personnellement que professionnellement, j'adore ce que je fais et malgré les coups de mou, il faut garder la motivation car cela en vaut réellement la peine ! ”

Léa HERNOUT,
Etudiantes sage-femme en 4ème année à Amiens

Apolline MADEC,
Vice-Présidente en charge de l'Enseignement Supérieur et de la Recherche

PHILIPS

AVENT

Partenaire de l'ANESF

Profitez jusqu'à
-50 % de remise
sur notre gamme
de produits
Philips Avent
et Sonicare

Philips France Commercial - 33, rue de Verdun - CS60055 - 92156 Suresnes Cedex France - SASU au capital de 3 100 000 €, R.C.S. Nanterre 811 847 243



Philips Avent, partenaire de l'ANESF, vous propose des réductions allant jusqu'à - 50% sur les produits de la gamme Philips Avent mais aussi sur les produits d'hygiène buccodentaire de la gamme Philips Sonicare !

Il vous suffit pour cela de demander un code de réduction à usage unique valable sur la boutique en ligne Philips.fr (dans la limite des stocks et des codes disponibles).

Renseignez-vous et demandez vos codes en envoyant un mail à : partenariatanesf@philips.com

La liste de prescription

Pourquoi la modifier ?



Une séance dans l'hémicycle de l'Assemblée nationale © Assemblée nationale

Le 10 mars 2021, la **Commission des Affaires Sociales de l'Assemblée Nationale** a voté en faveur de la suppression de la liste de prescription des sages-femmes. Cet amendement a depuis été étudié par l'Assemblée nationale et le Sénat.

La profession de sage-femme est soumise à une **liste de prescription, définie par le Code de la Santé Publique**, qui délimite le droit de prescription des sages-femmes dans leur exercice. Actuellement, c'est la **seule profession médicale** soumise à une liste de prescription. Cette liste entraîne une limitation dans notre pratique de tous les jours car elle **n'est pas remise à jour malgré l'évolution de nos compétences**, en gynécologie, en orthogénie...etc... ! Par exemple, on peut prescrire un traitement pour une infection urinaire chez une femme enceinte mais pas lors d'un suivi gynécologique. Ou encore, on ne peut pas traiter le-la conjoint-e d'une femme ayant une IST !

La suppression de cette liste permettrait une **meilleure prise en charge des femmes** : plus besoin de les réorienter seulement pour une prescription, et donc plus de retard dans la prise en charge !

La suppression de cette liste entraînerait donc une plus grande autonomie dans la pratique de la sage-femme, ainsi qu'une **reconnaissance du caractère médical de la profession**.

Évidemment, il en va de la responsabilité de chacun-e de prescrire à ces patient-e-s, les médicaments et dispositifs médicaux selon son champ de compétences. Lorsqu'elle prescrit, la sage-femme engage **sa responsabilité professionnelle**.

Cette suppression serai également un premier pas vers la mise en place du statut de **sage-femme référente** !

Pour plus de détails, l'ANESF a écrit une contribution sur le sujet que tu peux retrouver sur notre site !

Garance DE RICHOUFFTZ

Vice-Présidente en charge des Perspectives Professionnelles

sigvaris

Soyez vous-même. Vivez pleinement.

“

Chez Sigvaris, votre santé est notre priorité.

C'est en vous écoutant chaque jour que nous créons des collants et chaussettes de contention qui vous ressemblent.

”

VOS JAMBES SONT ENTRE DE BONNES MAINS

26
coloris &
motifs

Collants et chaussettes de compression médicale

750 collaborateurs engagés à vos côtés

www.sigvaris.com

Les chaussettes, bas et collants de compression médicale Sigvaris de classes de compression 1 et 2 sont des dispositifs médicaux (Règlement 2017/745) fabriqués par SIGVARIS. Ils sont destinés au traitement de base des maladies veineuses. Pour le bon usage, il convient d'enfiler les produits dès le réveil et au lever, sur une peau propre et sèche. Ne pas utiliser les produits sur une peau lésée. Les conditions et les durées de port de ces dispositifs sont à demander à votre prescripteur. Ces dispositifs sont des produits de santé réglementés qui portent, au titre de cette réglementation, le marquage CE. Lisez attentivement la notice d'utilisation notamment pour les indications et contre-indications. Demandez conseil à votre professionnel de santé.
Septembre 2020 © Copyright by SIGVARIS, Saint-Just Saint-Rambert. Sigvaris and its products are registered trademarks of SIGVARIS, St Gallen/Switzerland, in many countries worldwide.

SIGVARIS
GROUP

Point Tuto : Adhésion du Tutorat Santé Besançon à l'ANESF

Le **Tutorat Santé Besançon** est une institution de la faculté de Santé de Besançon **en place depuis 1985**, chapeauté par deux professeurs de l'université.

Ce sont **55 étudiant·e·s tuteur·ice·s** de toutes les filières MMOPK (*médecine - maïeutique - odontologie - pharmacie - kinésithérapie*) **recruté·e·s par l'université sur dossiers et entretiens** qui vont encadrer et préparer les étudiant·e·s de première année aux examens qui les attendent. Parmi les tuteur·ice·s, toutes les filières sont représentées. L'étudiant·e aura donc une prise en charge de qualité quelle que soit la filière choisie.



Le Tutorat est une initiative de la Faculté de Santé de Besançon et le **SEUL** service de préparation aux examens reconnu et soutenu par cette dernière.

Tout·e étudiant·e inscrit·e en PASS ou LA.S à Besançon est par défaut inscrit·e au tutorat, il n'y a pas de démarche supplémentaire à fournir. Le Tutorat étant financé par la faculté et l'Université, **tout est gratuit** pour les étudiant·e·s

On peut aussi préciser qu'il n'y a **besoin d'aucune inscription pour participer aux séances**, chacun·e est libre de venir ou non à la séance qu'il·elle souhaite.



Equipe du tutorat
santé Besançon
2020-2021

Les Services pédagogiques du Tutorat Santé Besançon

- > Des **permanences** pour répondre aux questions en présentiel (ou en visioconférence)
- > Des EDs (**Enseignements Dirigés**) sur mesure pour approfondir certains cours :
 - Tut'Orga en chimie organique
 - Tut'Bioch en biochimie
 - Tut'Entraînes en physique
 - Tut'Test en statistiques
 - Tut'Drug en pharmacologie
 - ED en thermodynamique
 - ED en rédaction de Sciences humaines sociales
 - ED en cinétique
- > Un **forum actif 24h/24h** pour répondre à toutes les questions des étudiant·e·s.
- > 2 séances de 1h de **tutorat** par semaine sur 2 créneaux différents
- > Un **partiel blanc** à l'issue de chaque semestre permet un entraînement final en situation de concours le tout dans une ambiance plus légère pour permettre aux étudiant·e·s de se détendre



- > Une **relecture** de 100% des **sujets** proposés par les professeurs concernés. plateformes pour permettre l'entraînement des étudiant.e.s même en cas de confinement.
- > Un **classement** anonyme après chaque séance

- > Une **banque de QCMs** en ligne avec toutes les annales (lancement septembre 2018)
- > Les **annales** mises à disposition sur le drive du Tutorat



- > Des **séances en lignes** sur différentes plateformes pour permettre l'entraînement des étudiant·e·s même en cas de confinement.
- > Un système de **parrainage** entre années supérieures et PASS pour assurer un **soutien moral** des P1 durant l'année.
- > Des **colles mystères** régulières portant sur toutes les matières du semestre.
- > Des **stories Instagram** régulières sur des rappels de cours et QCMs
- > Un **calendrier de l'avent** Instagram (une à plusieurs question(s) par jour) avant les **partiels** de décembre
- > Un pôle très actif d'**Orienteation et Réorientation** pour permettre aux étudiant·e·s tout comme aux lycéen·n·s de trouver la voie qui les intéresse le plus. Pour ce faire, le tutorat participe à des **actions d'informations pour les lycéens**, à des journées portes ouvertes mais également à différents salons étudiants. Afin que les étudiant·e·s, lycéen·ne·s et parents d'élèves puissent être informé·e·s au mieux, le tutorat s'engage chaque année dans différents projets comme les 24h dans le supérieur, des journées d'informations et de présentation des différentes filières.

Les actions Bien être du Tutorat Santé Besançon

Le Tutorat c'est aussi un **soutien psychologique quotidien**. Divers projets sont mis en place chaque année afin de rendre moins éprouvant le passage des examens.

- > **Atelier de relaxation et d'initiation au Yoga/ eutonnie/ sophrologie** en partenariat avec le SMUPPS et la BU Santé (**Mise en Paz** → *Plan d'apprentissage de la zénitude*).
- > Des **footings** avec des Tuteur·ice·s (**Tut'Run**)
- > Des séances de **badminton** avec des Tuteur·ice·s (**Tut'Bad**)
- > Un **accompagnement et un soutien** en cas de **réorientation**.
- > Le **Tut'Cuistot**, un **ensemble de recettes** et de vidéos préparées par les tuteur·ice·s pour apprendre aux étudiant·e·s à faire simplement et rapidement à manger pour se faire plaisir en toute simplicité tout en préservant sa santé.
- > Le **Tut'Méthodo** où différentes **méthodes de travail** sont présentées aux étudiant·e·s pour qu'ils·elles puissent trouver la leur.

Le tutorat s'adapte à toutes les situations

Le tutorat a pour objectif de **soutenir les étudiant·e·s en toute situation**, ainsi lorsque le confinement a été mis en place nous avons déplacé toutes nos actions en distancielles en débutant les **corrections de colles en live**. Nous avons aussi mis en place des projets de bien-être à distance comme les **soirées jeux** le samedi pour permettre aux étudiant·e·s de se changer les idées et d'échanger avec d'autres étudiant·e·s et de **diminuer la solitude** que nous avons pu observer chez les étudiant·e·s.



De plus avec l'arrivée de la réforme de l'entrée dans les études de santé **le Tutorat s'est aussi adapté pour fournir à tou-te-s les étudiant·e·s de LAS, PASS et PACES des services de qualités en organisant nos actions différemment pour chaque filière pour que celles-ci gardent tout leur sens.**

Pourquoi le Tutorat Besançon Santé a-t-il adhéré à l'ANESF ?

Grâce au changement du Règlement Intérieur nous avons pu adhérer à votre structure malgré notre statut de tutorat institutionnel. Nous avons décidé d'effectuer cette démarche pour plusieurs raisons. Tout d'abord, comme mentionné précédemment, nos tuteur·ice·s viennent de toutes les filières, il nous paraissait donc **important d'adhérer à toutes les fédérations de filières pour que nos tuteur·ice·s puissent être représenté·e·s en tant que tuteur·ice·s dans leurs filières respectives.**

De plus avec l'arrivée de la réforme et de la décentralisation, le **travail en interprofessionnalité** se développe de plus en plus nous souhaitons donc nous engager dans cette voie très prometteuse pour permettre l'amélioration de nos actions.

Enfin, puisque les étudiant·e·s que nous soutenons ne sont pas filiarisés, il nous a paru essentiel de rejoindre l'ANESF pour **pouvoir leur accorder des informations, claires, précises et à jour sur les études de maïeutique.**

L'équipe du Tutorat Besançon Santé tient à profondément remercier l'ANESF et son réseau de nous avoir permis d'adhérer, nous savons déjà que le travail que nous pourrons effectuer ensemble sera fructueux.

> Contacts


 Facebook : **Tutorat Santé Besançon**

 Twitter : **@TutoratBesancon**

 Snapchat : **tutosantebesak**

 Instagram : **@Tutosantebezak**

 Mail : **tutorat.sante.besancon@gmail.com**

 Forum : **boudu.org**

[Le Tutorat Santé Besançon](#)

Les grèves

Le **26 Janvier 2021** a eu lieu la **grève des sages-femmes**, sous le slogan "**sages-femmes code rouge**".

Cette mobilisation invitait les sages-femmes à se rassembler devant les ARS ou les établissements.



Un regroupement était présent devant le **Ministère des Solidarités et de la Santé**, et une délégation, composée de l'Organisation Nationale des Syndicats de Sages-Femmes (**ONSSF**), l'Union Nationale des Syndicats de Sages-Femmes (**UNSSF**), l'Union fédérale Médecins, ingénieurs, cadres, techniciens de la Confédération Générale du Travail (**UFMICT-CGT**) et l'Association Nationale des Etudiant·e·s Sages-Femmes (**ANESF**), a été reçue par le **cabinet d'Olivier Véran**, ministre de la Santé et des Solidarités.

Les revendications

En ce qui concerne les **organisations professionnelles** :

- > Des **effectifs** adaptés
- > Une **rémunération** à la hauteur de nos responsabilités
- > Un véritable **statut médical**
- > La **reconnaissance** de la profession par les instances

En ce qui concerne l'**ANESF**, nous avons pu porter les positions suivantes :

- > La création d'un **troisième cycle**
- > La **bi-appartenance** pour les sages-femmes
- > La création d'un **statut de maître de stage**
- > La **gestion de nos études par le Ministère** de l'Enseignement Supérieur, de la recherche et de l'Innovation (MESRI) et pas par les régions
- > L'**intégration universitaire** complète de notre formation



Une nouvelle rencontre devait avoir lieu le **10 février 2021**, raison pour laquelle les organisations professionnelles ont appelé à la grève également.



COMMUNIQUE DE PRESSE

L'ensemble de la profession de sage-femme dénonce depuis des années :

- la dégradation de ses conditions d'exercice professionnel,
- l'insuffisance des effectifs,
- la précarité, l'inadaptation de ses rémunérations et
- le manque de visibilité et de reconnaissance de leurs compétences.

Sont pointées aussi :

- les fermetures de maternités et de lits
- l'absence de mise en place de filières dédiées à la prise en charge physiologique de la grossesse malgré la forte demande des femmes,

Chaque jour, les sages-femmes sont mobilisé.e.s pour assurer la sécurité des naissances, mais aussi pour participer à la prise en charge médicale de toutes les femmes qui leur font confiance, dans leur domaine de compétence.

Nous ne voulons plus être oublié.e.s, méprisé.e.s, dévalorisé.e.s et attendons des mesures concrètes et des engagements institutionnels forts pour permettre aux sages-femmes de gagner un salaire à la hauteur de leurs responsabilités, de prendre en charge les femmes et les familles dans des conditions de sécurité dignes de notre pays.

Le rendement, la rentabilité n'ont pas leur place dans les domaines liés à la santé et tout particulièrement dans celui de la périnatalité et de la santé des femmes.

Nous appelons toutes les sages-femmes, quel que soit leur mode d'exercice, et tous nos futur.e.s collègues, à maintenir la pression en se déclarant grévistes le 10 février, date initialement prévue et reportée pour une prochaine rencontre avec les Conseillers d'Olivier Véran, Ministre des solidarités et de la santé.

En revanche, nous attendons, dès la prochaine réunion les premières propositions concrètes répondant à toutes nos préoccupations pour la profession et la santé des femmes.

Notre colère est forte, il faut maintenant des actes.

Déterminées, nous continuerons à œuvrer pour donner enfin aux sages-femmes la place qu'elles méritent, eu égard à leur rôle indispensable dans le paysage français de la Santé.

Le **10 Février 2021**, une **seconde grève** des sages-femmes a eu lieu, mais le rendez-vous au ministère a été déplacé au **24 février 2021**. Un **communiqué de presse d'appel à la grève** a été rédigé, et soutenu par de nombreuses organisations professionnelles.

Les grèves

Le **24 Février 2021**, une **troisième grève** des sages-femmes a eu lieu en même temps que le **rendez-vous avec le cabinet du ministre Olivier Véran**. Le rendez-vous nous a permis de parler de nos revendications, et nous avons appris, à cette occasion, le **lancement d'une enquête IGAS** (Inspection générale des affaires sociales) **sur le statut de sage-femme**.



Le **8 mars 2021**, les sages-femmes se sont également mis·e·s en **grève** à l'occasion de la **journée internationale des droits des femmes**. En effet, **mépriser les sages-femmes est une violence faite aux femmes**.

Les slogans sous lesquels nous nous sommes retrouvé·e·s sont "**1 femme, 1 sage-femme**" et "**Les sages-femmes croient les femmes**". Un rassemblement a été effectué devant le Ministère des Solidarités et de la Santé, puis, nous avons marché jusqu'au point de rendez-vous de la manifestation féministe.

Nous continuons à porter nos positions, mais nous restons vigilant·e·s à ce que des mesures concrètes soient prises.

Fanny Toussaint,
Présidente de l'ANESF

**LES SAGES-FEMMES
VOUS CROIENT**

**RESPONSABILITÉ CIVILE
PROFESSIONNELLE -
PROTECTION JURIDIQUE****Offert⁽¹⁾****ASSURANCE⁽⁴⁾
ET FINANCEMENT
AUTOMOBILE⁽⁵⁾****COMPLÉMENTAIRE SANTÉ****À partir de
16€ /mois⁽²⁾****Des solutions
sur-mesure****ASSURANCE MULTIRISQUE
HABITATION****À partir de
5€ /mois⁽³⁾****PRÊT ÉTUDIANTS****Jusqu'à
60 000€⁽⁶⁾****TOUTE UNE
LIGNE D'OFFRES****Pour Vous**Rejoignez plus de 90 000 étudiants en santé sur : facebook.com/etudiantsensante
Suivez-nous sur : twitter.com/EtudiantsSante et instagram.com/etudiantsensante**3233**Service gratuit
+ prix appel**PUBLICITÉ****Document commercial à caractère non contractuel, pour de plus amples informations vous référer aux conditions générales ou aux notices d'information.****Un crédit vous engage et doit être remboursé. Vérifiez vos capacités de remboursement avant de vous engager.**

(1) Pendant vos études, hors internes, hors remplacements. (2) Tarif (hors cotisation association ALAP) valable sur un contrat MACSF Générique jusqu'au 30/04/2021, sous réserve d'évolution des taxes, pour un étudiant en médecine ou chirurgie dentaire de moins de 41 ans, et de moins de 31 ans pour les autres études. (3) Tarif 2020 pour 1 ou 2 pièces. (4) Sous réserve d'acceptation du dossier par MACSF assurances. (5) Avec Club Auto MACSF clubauto-macsf.com, 0805 051 006, service et appel gratuits, sous réserve d'acceptation du dossier par MACSF financement, MACSF assurances et MACSF prévoyance. Vous disposez d'un délai de rétractation de 14 jours à partir de la signature de votre contrat de financement. (6) Sous réserve d'acceptation du dossier par notre partenaire financier et MACSF prévoyance. L'assurance emprunteur Décès, Incapacité, Invalidité est exigée par le prêteur. Vous pouvez souscrire une assurance équivalente auprès de l'assureur de votre choix.

MACSF assurances - SIREN n° 775 665 631 - MACSF prévoyance - SIREN n° 784 702 375 - SAM - Entreprises régies par le Code des assurances - MACSF financement - 343 973 822 RCS NANTERRE - SIREN n° 343 973 822 - Société de financement - SA à Directoire et Conseil de Surveillance au capital de 8 800 000 € - Sièges sociaux : Cours du Triangle - 10 rue de Valmy - 92800 PUTEAUX - Adresses postales : 10 cours du Triangle de l'Arche - TSA 40100 - 92919 LA DEFENSE CEDEX - ALAP - Association Libérale d'Assurance et de Prévoyance - Association régie par la loi du 1^{er} juillet 1901 - Siège social : 11 rue Brunel - 75017 PARIS - Club Auto - AMTT - S.A. au capital de 100 000 € - Détentrice de la marque Club Auto - 301 500 203 RCS NANTERRE - Mandataire non exclusif en opérations de banque et service de paiement de MACSF financement - N° ORIAS 070 35 228 - Siège social : 5 rue Vernet - 75008 PARIS.

Voilà nous avons fait près de deux tiers de notre mandat au bureau national (BN) de l'ANESF. Il est temps pour nous de vous faire un récap de notre vie au BN!



BRAZS Bérénice,
VP affaires sociales et Défense des droits,
en césure entre la 4ème et 5ème année
à Amiens

Pourquoi as-tu rejoint le BN cette année ?

J'ai rejoint le BN pour **m'investir encore plus dans la vie associative** après un mandat de VP évènementiel dans mon association locale, mais aussi pour aider les étudiant·e-s sages-femmes sur des problématiques générales.

Quels ont été les points forts de ton mandat ?

Les points forts de mon mandat sont la **cohésion**, la **découverte du réseau** et de l'importance de la **représentation** étudiante, et enfin les **victoires** de l'ANESF qui m'ont **rendu fière**, notamment suite à l'enquête précarité menstruelle.

“ cela m'a permis de m'épanouir et de grandir. J'ai aussi pris confiance en moi. ”

Comment as-tu vécu ta vie au BN ?

Je vie très bien ma vie au BN, malgré des moments de doute et de fatigue, cela m'a permis de m'épanouir et de grandir. J'ai aussi pris confiance en moi.

S'il fallait résumer ton mandat en un mot, ça serait quoi? Epanouissant !

Pour les futur·e-s membres : si vous avez des doutes, n'hésitez plus, **c'est une expérience humaine incroyable.**



MEYNIER Caroline,
Secrétaire générale en charge des événements
administrateurs,
en césure entre ma 4ème et ma 5ème année
à Montpellier

Pourquoi as-tu rejoint le BN cette année ?

J'étais déjà au BN l'an dernier en tant que VP en charge des événements nationaux, **j'ai adoré m'investir pour la structure et connaître notre beau réseau !** J'ai donc décidé de me réinvestir une année de plus, en césure cette fois, pour **travailler sur la pérennisation de l'ANESF**, au niveau administratif mais également **développer le portage politique** de nos actions auprès des parlementaires.

Quels ont été les points forts de ton mandat?

Les principaux points forts du mandat sont **l'investissement énorme de l'ensemble du bureau, qui donne une cohésion et une impulsion commune hyper fortes !** C'est aussi l'avancement des dossiers et le bond qu'on a pu donner à l'ANESF, sur l'ensemble des postes. Et enfin, de manière plus personnelle, c'est le fait de voir que notre stratégie parlementaire fonctionne aussi bien, **tous les retours positifs** des député·e·s et sénateur·ice·s qu'on a pu rencontrer font du bien !

“ **tout le monde peut le faire à partir du moment où on est motivé, donc foncez et profitez de toutes les émotions qu'un mandat procure !** ”

Comment as-tu vécu ta vie au BN?

Ma vie au BN a été **tumultueuse**, d'abord **hyper motivée** puis, ayant enchainé 2 mandats, un gros moment de **fatigue et de surmenage** est arrivé, j'ai donc dû prendre un peu de temps pour moi, **mais je suis vite revenue à 100% !**

Si je devais résumer mon mandat en un mot :

Ce serait **l'aboutissement, autant personnel que professionnel**. Ce mandat m'a permis de prendre conscience de beaucoup de choses, et de m'ouvrir à un **champ des possibles immense pour ma vie future !**

Ce que j'aurais envie de dire aux futur·e·s BN :

Ce serait **d'avoir confiance en vous, en votre travail, et en votre légitimité : si vous avez envie, foncez !** L'ANESF nous donne autant, voire plus que ce qu'on peut lui apporter, c'est une vraie expérience de vie, et j'ai envie de dire que **tout le monde peut le faire à partir du moment où on est motivé**, donc foncez et profitez de toutes les émotions qu'un mandat procure !



FAUCHER Laura,
VP en charge de la Santé Publique,
en 4ème année à Clermont Ferrand

Pourquoi as-tu rejoint le BN cette année ?

Je suis tombée dans l'associatif depuis le début de ma 2ème année, l'ANESF était **une suite logique** dans mon engagement. Mon mandat en tant qu'administratrice n'a fait que **renforcer mon envie de rejoindre l'équipe nationale** et de **m'investir** dans le poste de santé publique.

Quels ont été les points forts de ton mandat?

J'ai vraiment pu mener mon poste comme je le souhaitais, le BN était **toujours enthousiaste de mes idées** ce qui a permis d'avoir une très bonne dynamique dans le pôle santé publique.

La sortie du Jeu sous la Couette a été un des premiers événements de mon mandat et j'étais vraiment très contente de voir aboutir ce projet qui s'étalait depuis quelques années déjà.

Ensuite il y a eu les **podcasts**, puis la création de la **commission**, puis les **communications**, **l'arrivée de notre superbe volontaire en service civique Amalia**, et puis pleins d'autres choses... Des groupes de travail... Des conférences... Des réunions... Des rencontres... Du militantisme...

“ **C'est un enrichissement autant humainement que professionnellement** ”

Interview

Ta vie au Bureau National

Comment as-tu vécu ta vie au BN?

Très bien, malgré des petits moments de craquage c'est une année extraordinaire, riche en émotion et en rencontre. **C'est un enrichissement autant humainement que professionnellement.**

S'il fallait résumer ton mandat en un mot, ça serait quoi? **Incroyable!**

Un petit mot pour les futur·e·s membres du BN?

Foncez, ça va être cool!



DOUINE Maxime,
Trésorier, en 4ème année à Metz

Pourquoi as-tu rejoint le BN cette année ?

Après 2 années en tant qu'administrateur de fédération de territoire et de l'ANESF j'avais très **envie d'apporter ma pierre à l'édifice** qu'est l'ANESF et tenter l'expérience du bureau national. C'est Fanny, l'actuelle présidente à l'époque chargée de l'enseignement supérieur et la recherche qui m'a proposé de la rejoindre pour ce mandat avec un poste de trésorier qui me permettait de **participer à la vie de bureau et de m'assurer de la pérennité de la structure.**

Quels ont été les points forts de ton mandat?

Pour mon poste c'est surtout ma **rigueur**, ma volonté de voir les bonnes pratiques perdurer et permettre à l'ANESF de **concrétiser ses idées en actions** lorsque celles-ci nécessitent des financements.

Pour la vie de bureau en général c'est plutôt mon **expérience dans des bureaux locaux** en tant qu'administrateur qui me permettait de pouvoir entendre leurs difficultés et y trouver des solutions.

Comment as-tu vécu ta vie au BN?

C'était une année **extrêmement prenante** qui m'a apporté **plus de satisfaction et de bonheur que je ne l'aurais espéré** et je reste toujours fasciné par tout le travail qui a pu être abattu par le bureau, le réseau, les administrateurs malgré le contexte particulier.

S'il fallait résumer ton mandat en un mot, ça serait quoi? **Passionnant.**

Un petit mot pour les futur·e-s membres du BN?

Je vous souhaite de pouvoir être autant épanoui que j'ai pu l'être durant mon mandat et **vous pouvez vous féliciter de votre engagement, quel que soit sa durée ou son importance, sacrifier de son temps et de son énergie pour une cause collective, humaniste et désintéressée ne peut qu'être salué à l'heure où les crises pourraient nous amener à des comportements de survie individualistes.**



**JOURDAIN Emie VP Formation,
4ème année à Lille CHR**

Pourquoi as-tu rejoint le BN cette année ?

J'ai rejoint le BN car j'ai eu un **coup de coeur pour le poste de VP Formation aux Jn'ESF** l'année dernière, j'avais envie de découvrir plus amplement le monde associatif

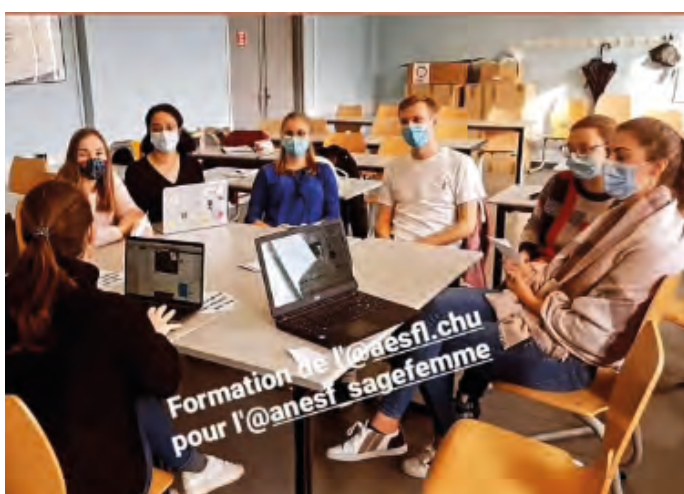
Quels ont été les points forts de ton mandat?

Pour commencer, il y a eu le WFAPEFAT* n°1 à organiser, ça a permis un premier essai avant d'organiser les Jn'ESF** qui ont eu lieu en distanciel cette année. Il reste encore le WFAPEFAT n°2 à gérer ainsi que le congrès de passation de juillet.

Ensuite, tout au long de l'année, j'ai pu **aider les associations locales à organiser des Week-Ends de Formation** pour les bureaux.

Enfin, les étudiant·e-s sages-femmes ayant acquis une certaine réputation dans le domaine de la santé publique et de la Vie Sexuelle et Affective, nous avons pu organiser plusieurs formations autour de cette thématique **auprès d'autres filières.**

Pour gérer tout ça, heureusement qu'il y a les **formateur·ice-s ANESF**, qu'il faut donc coordonner.



Week-end de formation du bureau local de Lille

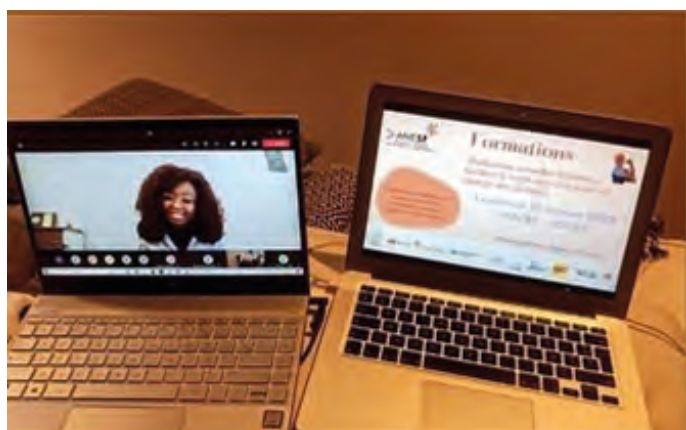
***WFAPEFAT** : week end de formation des Administrateur·rice·s du collège A, Président·e·s des associations locales, Elu·e·s (collège C), (pour devenir) Formateur·rice·s ANESF et Tutorats (collège B)

****Jn'ESF** : Journées Nationales des Etudiant·e·s Sages-Femmes

Retour sur Les Jn'ESF Bord'Ombilical

Les **Journées Nationales des Étudiant·e·s Sages-Femmes (JN'ESF) 2021** se sont tenues les **12, 13 et 14 février** sur le thème du **Racisme et de la Maltraitance dans le système de soin**. Cette année, au vu des restrictions sanitaires, l'événement s'est tenu en distanciel sur la plateforme Teams.

Durant ces trois jours, les étudiant·e·s sages-femmes de **toute la France** ont pu suivre des **formations** autour de ce thème mis en lumière par **l'actualité**. De nombreux·ses **formateur·ice·s associatif·ve·s et professionnel·le·s** ont pu intervenir. Par exemple, Martin Winckler a présenté une conférence à propos de la "Bienveillance autour de la demande de contraception" et le Collectif Représentatif des Associations Noires (CRAN) est intervenu sur le thème "Santé, Discriminations et Inclusion, quelle reconnaissance?".



Le vendredi soir a eu lieu une **table ronde** en compagnie de la **CNEMa, du CNSF, de l'ANESF, du CRAN et de l'association "Pour Une MEUF"**. Nous avons pu discuter autour de la question "En quoi les **difficultés rencontrées durant notre formation peuvent entraîner des situations de maltraitance ?**". Vous pourrez la retrouver très prochainement sur la page Facebook de l'ANESF en Replay !

La **ville de Bordeaux** (ville où aurait dû se tenir les JN'ESF initialement) a pu être mise en avant par la diffusion d'une **présentation vidéo** réalisée par l'équipe locale de **Bord'Ombilical**. Elle a également organisé un **grand jeu cluedo** étalé sur les trois jours de formation. Celui-ci a permis de créer de la **cohésion entre les participant·e·s**, car il nécessitait une mise en commun des indices diffusés pendant les différents temps de l'événement. Le vendredi soir, une **soirée Blind Test** a été organisée en visio.

Pour tou·te·s les gagnant·e·s, des lots ont été envoyés avec un pins de l'événement et des goodies.

Une **tombola** a été mise en place grâce à plusieurs partenaires avec de **nombreux lots** comme des culottes menstruelles, un sextoy, des protocoles de gynécologies obstétriques, un abonnement à la revue profession sage-femme, et bien d'autres lots !

Grâce à cette tombola ce sont plus de **500€** qui ont été récoltés et **reversés à l'association Les Orchidées Rouges** qui lutte sur Bordeaux contre l'excision et le mariage forcé.

Ces Jn'ESF 2021 ont une fois de plus été un grand succès grâce à tous·tes les intervenant·e·s que nous remercions encore.

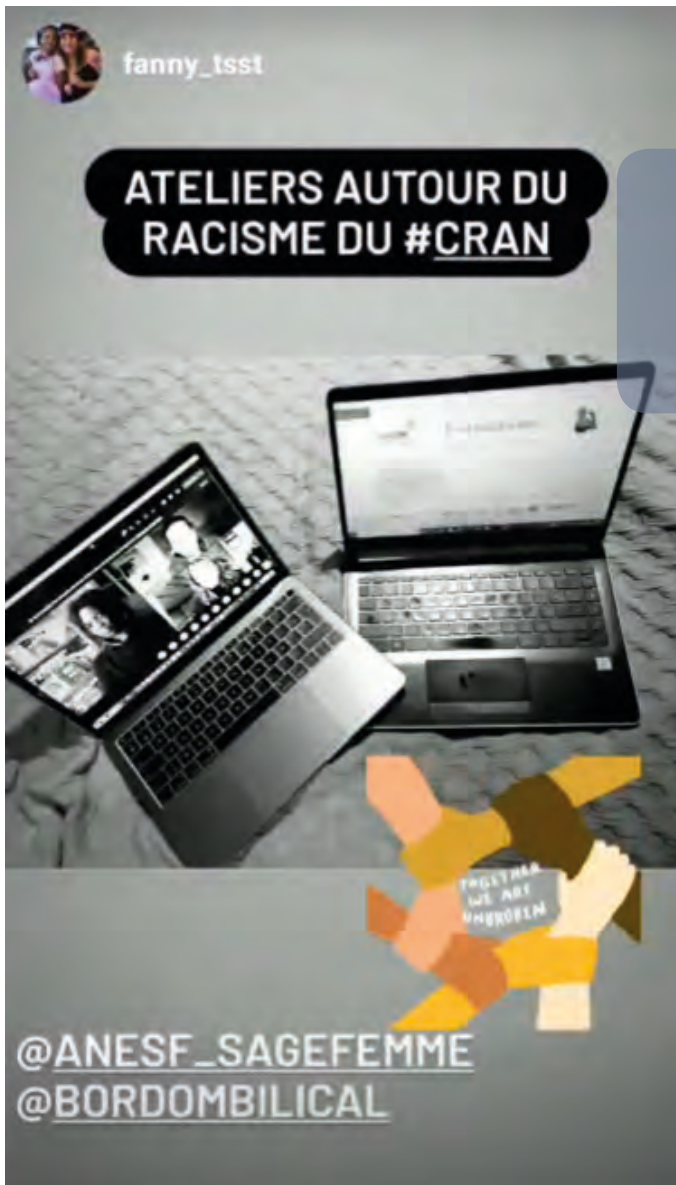
A bientôt pour le congrès 2021, qui se tiendra à Paris le premier week end de Juillet !

Laura RAYSSAC,

Vice-présidente en charge des événements nationaux

Emie JOURDAIN,

Vice-présidente en charge de la formation



Grâce à l'organisation en distanciel, nous avons pu lever la restriction du nombre de place de certaines formations. Cela a permis à de nombreux·ses étudiant·e·s sages-femmes de participer depuis chez eux·elles !



Comme chaque année, les Jn'ESF sont aussi l'occasion pour les étudiant·e·s sages-femmes de découvrir le fonctionnement de l'ANESF et de son réseau à travers la tenue de l'Assemblée Générale Ordinaire !

La pollution numérique

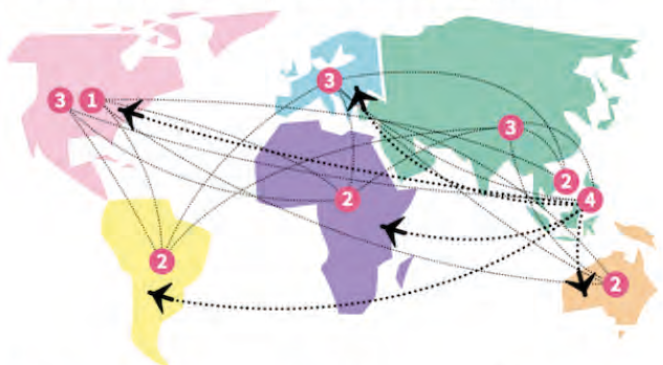
A vous de jouer !

Début février 2021, l'ANESF avec le réseau de la FAGE a écrit un **dossier sur la pollution numérique**. En voici quelques extraits pour vous donner **envie d'aller plus loin pour notre planète!**

"Le secteur des technologies de l'information et des télécommunications représente 2% à 3% des émissions de gaz à effet de serre à l'échelle mondiale. Il apparaît fondamental qu'en tant qu'étudiant-e-s, utilisateur-ice-s privilégié-e-s des outils numériques (usage accentué par la crise sanitaire de la Covid-19), nous ayons à disposition des outils simples pour se saisir de cette problématique et pouvoir y faire face.

*Avant de nous intéresser à l'utilisation que nous faisons de notre smartphone, **interrogeons-nous sur son processus de production**. Pour donner un ordre d'idée, pour chaque ordinateur produit, c'est en moyenne 420g de CO2 qui sont émis et 35 000 litres d'eau qui sont utilisés.*

QUATRE TOURS DU MONDE POUR FABRIQUER UN SMARTPHONE



1. Conception le plus souvent aux États-Unis

2. Extraction et transformation des matières premières en Asie du Sud-Est, en Australie, en Afrique centrale et en Amérique du Sud

3. Fabrication des principaux composants en Asie, aux États-Unis et en Europe

4. Assemblage en Asie du Sud-Est

↑
Distribution vers le reste du monde, souvent en avion.

Source : www.mtaterre.fr

Le conseil pour se rendre compte de l'impact de l'objet que l'on souhaite acheter est de se renseigner sur la chaîne de production dont il dépend, les matières premières utilisées, les lieux de fabrication des composants, lieu d'assemblage et regarder les normes environnementales et sociales en vigueur dans ce pays.

*Et nos anciens téléphones, que doit-on en faire ? Il faut savoir qu'en France, seuls 16% des téléphones sont recyclés correctement. Le reste est soit gardé par son propriétaire, qui ne s'en servira plus, soit mal trié. **Lorsque votre téléphone ne fonctionne plus, pensez donc à aller le déposer chez un distributeur**, qui est dans l'obligation de vous le récupérer gratuitement. Et s'il fonctionne encore mais que vous souhaitez vous en séparer, **pensez à le confier à des sociétés de reconditionnement** afin qu'il soit remis sur le marché.*



78,2 %

De matières recyclées



2 kg

De matières brutes économisées



1 an

De pluie acide évitée



9 kg

De CO2 non émis

Source : Ecosystem recycler c'est protéger

*La pollution numérique ne se résume pas aux appareils que nous utilisons mais renvoie à **la manière dont nous utilisons internet**. Le réseau mondial consomme beaucoup d'énergie. La communication entre usagers, tel que les mails, a un impact non négligeable. Un mail avec une pièce jointe de 1 Mo équivalent à 19g de CO2 soit une ampoule allumée pendant 1h.*

Le fait de ne pas être limité par un support matériel rend plus difficile le fait de comprendre mais aussi de calculer sa consommation. En effet, regarder un streaming Netflix de 30 minutes équivalent à conduire 100 mètres en voiture. Cela ne semble pas très important mais il faut prendre en compte le nombre croissant de consommateur-ice-s.

Des actions simples au quotidien

> **Fermer les onglets internet** : on ne le sait pas toujours, mais un onglet ouvert s'actualise en permanence et fait tourner les data centers.



> **Taper l'URL ou enregistrer dans ses favoris** : lorsque l'utilisateur fait appel à un moteur de recherche, le data center transmet d'abord la page d'accueil, ensuite l'utilisateur rédige une requête par mots-clefs, puis le data center envoie les résultats trouvés. Alors qu'en tapant l'URL du site directement dans la barre de recherche, on simplifie le parcours des opérations donc on réduit le bilan carbone d'une recherche.



> **Débrancher vos chargeurs** : les chargeurs laissés branchés alors qu'on ne les utilise pas continuent de consommer 10% de leur énergie de base.



> **Supprimer ses mails** : chaque mail stocké consomme 10g de CO2 par an et supprimer 30 mails, c'est économiser l'équivalent en énergie d'une ampoule allumée pendant une journée complète.»

Si cet extrait vous a intéressé, retrouvez le dossier complet via [ce lien](#):



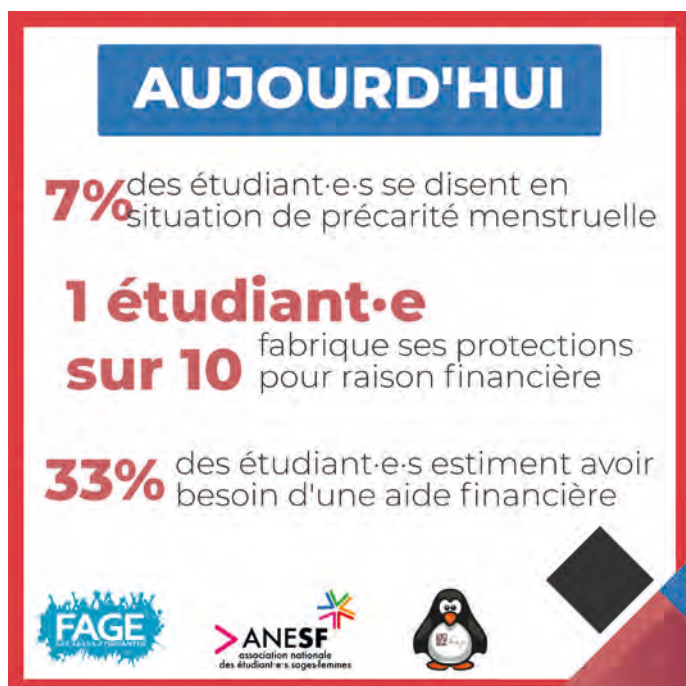
Floriane GRIMAULT,
Vice-Présidente en charge de l'Innovation Sociale

L'enquête précarité menstruelle

Ce projet a fait ses débuts en mars 2020, quand l'ancien bureau de l'ANESF, après les JN'ESF 2020, et ses actions de lutte contre la précarité menstruelle, s'est rendu compte qu'**aucun chiffre n'existait au sujet de la précarité menstruelle**. Le bureau national de l'ANESF s'est donc saisi du sujet, et a proposé à la FAGE, qui travaillait déjà sur ce dossier, et à l'AFEP, qui venait de faire son enquête au local, de collaborer ensemble pour lancer une **enquête nationale sur la précarité menstruelle étudiante**. L'enquête a été lancée en octobre 2020 pour se finir en décembre 2020.

Le **8 février 2021**, l'ANESF publiait les résultats de l'enquête précarité menstruelle étudiante que nous avons menée avec la FAGE et l'AFEP. Ces résultats ont été présentés sous la forme d'un **dossier de presse** que vous pourrez retrouver sur notre site internet

[en suivant ce lien.](#)



Les chiffres sont alarmants, avec **plus de 6000 réponses** nous avons pu démontrer ce qu'il se passe aujourd'hui chez les étudiant·e·s. **1 étudiant·e sur 10 fabrique lui-elle-même ses protections périodiques** pour des raisons financières, **13% des étudiant·e·s menstrué·e·s ont dû faire un choix entre s'acheter des protections périodiques et un autre produit de première nécessité.**

Nous avons envoyé le dossier de presse, soutenu par Règles Élémentaires, à plusieurs médias. Nous avons alors obtenu de nombreuses **reprises presse** (Le Monde, Le Parisien, Libération, RTL, Europe1, Madmoizelle, Meuf paris, etc). Nous avons même fait une interview en **direct sur la matinale de FranceInfo** le jour de la sortie des résultats. Ces reprises nous ont bien montré que l'enquête était nécessaire et attendue.

REVENDEICATIONS

Accès gratuit

pour les populations précaires grâce à un investissement adéquat et le mise à disposition gratuite dans les lieux publics

La révision des normes sanitaires et

l'interdiction des produits nocifs

au niveau français et européen



Des annonces, et pas n'importe lesquelles ! Une mise en place dans les prochaines semaines de **distributeurs de protections périodiques**, respectueuses de la santé, **en libre accès** dans les Services de Santé Universitaire et les Résidences Universitaires !

L'objectif est d'atteindre **1500 distributeurs et une gratuité totale des protections**, jetables et réutilisables, pour les étudiant·e·s à la rentrée de septembre 2021 !

C'est avec fierté que nous vous faisons part de notre victoire !

Bérénice BRAZS
Vice Présidente en charge des Affaires Sociales et de la Défense des Droits

Qu'est ce que l'économie vous évoque ?

Personnellement c'est un mot qui ne me donne pas très envie et me rappelle simplement que pour que nous puissions continuer à vivre librement et avec les privilèges que nous connaissons en France, il faut que l'économie se porte bien et pour cela le citoyen que je suis, va devoir fournir un travail durant une grande partie de sa vie pour la faire tourner.

Mais cette vision très capitaliste qui généralise largement l'économie de marché où la vie d'un pays et ses citoyen·ne·s est dictée par ses activités économiques et où l'allocation des ressources semble dépendre de la capacité d'un pays, d'une entité ou d'un individu à s'élever plus haut que les autres quitte à avancer seul·e, est-elle unique ?

Aujourd'hui l'économie de marché a prouvé sa supériorité pour obtenir une économie mondiale efficace mais **l'humain y est délaissé, tout n'est que question de chiffre, de profits, de compétitivité et d'attractivité.**

Heureusement il existe d'autres modes d'économie comme **l'économie sociale et solidaire (ESS) dans laquelle les associations ont une place importante !**

L'ESS est une économie dont la finalité sociale est fondamentale.

L'entreprise ou l'entité **va utiliser ses bénéfices au service d'une cause.** Son objectif premier n'est pas lucratif.

Elle porte un projet collectif le plus souvent à **finalité sociale et/ou environnementale.**

Ces entités se distinguent aujourd'hui principalement par leur **forme juridique** (associations, coopératives, mutuelles, fondations, ...), mais aussi par les **valeurs** de l'ESS qu'elles respectent.

Elles mettent en pratique une ou plusieurs des **valeurs fédératrices** de l'ESS :

- > Les hommes et les femmes sont au cœur de l'économie et en constituent la finalité: **la personne et l'objet social priment sur le capital**
- > L'**adhésion** aux projets et aux structures est **ouverte et volontaire**,
- > La gestion est **démocratique** : élection des dirigeant·e·s, une personne une voix (et non une action une voix), mise en place d'instances collectives de décision,
- > La répartition des profits est très règlementée : constitution de **fonds propres impartageables**, la majeure partie des excédents est non redistribuable
- > La gestion est **autonome et indépendante des pouvoirs publics**, mais la coopération avec les pouvoirs publics y est développée
- > Les **principes de solidarité et de responsabilité** guident la mise en place des actions

L'économie sociale et solidaire assume aussi des **missions de service public que l'Etat n'est pas en capacité d'exercer** ou qu'il exerce dans des conditions moins efficaces et moins favorables aux usagers, comme le fonctionnement des **agoraé de la FAGE** par exemple.



«Les AGORAé sont des espaces d'échanges et de solidarité qui se composent d'un lieu de vie ouvert à tou.te.s et d'une épicerie solidaire accessible sur critères sociaux. Portées et gérées par des jeunes pour des jeunes, les AGORAé sont des lieux non-stigmatisants œuvrant pour l'égalité des chances d'accès et de réussite dans l'enseignement supérieur.» d'après www.fage.org

L'ESS est très diverse et sa définition fluctuante car on y trouve aussi bien des entreprises leaders dans l'économie de marché, que des associations de taille très variable.



Attention toutefois, certaines entreprises, qualifiées d'ESS par leur nature juridique, ont des **comportements très éloignés** des principes ESS, comme certaines grandes banques françaises ou coopératives agricoles.

Aujourd'hui les associations du réseau la FAGE comme **l'ANESF ou la FAGE elle-même sont inscrites dans le champ de l'ESS de par leur modèle de fonctionnement et leurs projets.**

Il est même question d'emploi dans l'ESS, pas uniquement de bénévoles puisqu'on estime qu'**en 2015 entre 10 et 11% des emplois salariés en France s'inscrivaient dans le champ de l'ESS.**

Comme quoi, il est possible d'allier les contraintes économiques mondiales actuelles avec des valeurs humaines et sociales !

Pour approfondir la réflexion, je vous conseille cet article d'**Erick Roussel**, journaliste et historien qui évoque l'ESS comme une autre approche de la richesse : <https://www.cairn.info/revue-marche-et-organisations-2008-2-page-61.htm>

Maxime DOUINE,
Trésorier de l'ANESF

Le racisme, que dit la loi ?

« *Le racisme se traduit par des propos, des comportements ou des violences à l'égard d'une personne en raison de son origine ou de sa religion (vraie ou supposée, c'est-à-dire imaginée à partir de l'apparence physique, de la couleur de peau, du nom de famille ou de l'accent d'une personne, sans que celle-ci ne soit nécessairement de cette origine, ou pratiquante de cette religion)* » (1).

Le racisme fait partie des **25 critères de discrimination** reconnus par la loi (2). En effet, la loi interdit et sanctionne le racisme (propos injurieux, comportements discriminatoires, violences physiques...).

Quand mes droits sont en jeu
Je vais à THEMIS

Les 25 critères de discriminations interdits par la loi

Apparence physique	Age	Etat de santé	Appartenance ou non à une prétendue race	Appartenance ou non à une nation
Sexe	Identité de genre	Orientation sexuelle	Grossesse	Situation de famille
Handicap	Caractéristiques génétiques	Moeurs	Patronyme	Activités syndicales
Origine	Lieu de résidence	Appartenance ou non à une ethnie	Opinions politiques	Domiciliation bancaire
Perte d'autonomie	Capacité à s'exprimer dans une langue étrangère	Religion	Vulnérabilité résultant de sa situation économique	Opinions philosophiques

THEMIS
Accès au droit pour les enfants et les jeunes

Strasbourg
24 rue du 22 novembre
03 88 24 84 00
association67@themis.asso.fr

Mulhouse
12 rue du chêne
03 89 46 25 02
association68@themis.asso.fr

Colmar
25C Avenue de Paris
07 55 53 05 58
association68@themis.asso.fr

<https://www.themis.asso.fr/les-25-criteres-de-discrimination-interdits-par-la-lois/>

Il faut faire attention à ne pas confondre les **propos racistes** et les **actes racistes**. En effet, les propos racistes peuvent se traduire par des paroles, des images ou des écrits alors que les actes se traduisent par des violences ou des discriminations à caractère raciste.

Pour que l'on puisse parler de discrimination au sens juridique, **trois conditions** doivent être réunies (1) :

- > Un **traitement défavorable**...
- > ... en lien avec un **critère interdit par la loi** comme l'origine par exemple dans le cadre du racisme
- > se traduisant par **un acte, une pratique, une règle** : dans le cadre professionnel, dans l'accès à un bien ou à un service public ou privé (logement, éducation...).

Aux yeux de la loi, les différences de traitement dans la **sphère privée** ne relèvent pas de la discrimination.



Attention, ce n'est pas pour cela que l'on ne peut pas être victime de racisme dans le cercle privé.

> Le racisme en France :

En juin 2020, la **Commission Nationale Consultative des Droits de l'Homme** (CNCDH) présentait son 29^{ème} rapport sur le **racisme**, l'**antisémitisme** et la **xénophobie** (3).

Le grand titre était « **Une France tolérante, un racisme de plus en plus agressif** ».

En effet, les français se montrent globalement tolérant·e·s mais la réalité des personnes discriminées est sous-estimée, des milliers de personnes souffrent tous les jours de discrimination dans l'**accès au logement**, dans le **monde du travail**, sur les **réseaux sociaux**...

Dans le **système de soins** le racisme est également présent, les patient·e·s victimes de discriminations raciales sont nombreux·ses.

La prévention et la déconstruction des préjugés* doivent être privilégiés pour une lutte durable contre le racisme.



**Préjugés : croyances, opinions préconçues souvent imposées par le milieu, l'époque. Les préjugés donnent lieu à des jugements de valeur ou des idées préconçues à l'encontre d'un groupe d'individus, en leur attribuant des caractéristiques ou comportements non fondés sur la réalité.*

Victime de discrimination ?

N'hésitez pas à saisir le défenseur des droits !

Laura FAUCHER,

Vice-Présidente en charge de la Santé Publique

(1) egalitecontreracisme.fr

(2) defenseurdesdroits.fr

(3) www.cncdh.fr/sites/default/files/2006018_cp_rapport_2019_lutte_contre_le_racisme.pdf

Un·e maïeuticien·ne ? Un·e sage-femme ?

*Mais pourquoi
on ne dit pas
maïeuticien·ne ?*

*Toi aussi, tu ne sais pas
trop quoi répondre
aux patient·e·s ?*

**Cet article
est fait pour toi !**

Après cette lecture, tu sauras quoi répondre aux sympathiques questions des patient·e·s (*j'en passe et des meilleures!*)

*Et pour un
homme, c'est
sage-homme ?*

> Sage-femme, qu'est-ce que c'est ?

Le mot « sage-femme » est un mot **épicène**, c'est-à-dire que c'est un mot qui ne varie pas selon les genres. On dit donc un·e sage-femme.

Sage-femme, étymologiquement parlant, veut dire « **personne qui aide l'autre à accoucher, personne qui a la connaissance sur les femmes** ». En effet, « sage » provient de « sapere » en latin qui signifie « s'y connaître en ». La femme de « sage-femme » est celle qui accouche.

On parlera donc toujours de sage-femme car, le « femme » de sage-femme **ne concerne pas le·la soignant·e**.

> Et si je dis « accoucheur », « accoucheuse » ?

Et perdu ! **ce n'est pas une alternative au mot « sage-femme »**, car **l'accouchement n'est qu'une partie des compétences de ce métier**. En effet les sages-femmes sont présentes pour l'accouchement, le post-partum, les premiers soins du nouveau-né, le suivi gynécologique, ... De plus, **c'est la femme qui accouche. Le·a sage-femme accompagne la femme dans cette épreuve**.

> Et maïeuticien·ne, d'où ça vient ?

Pour comprendre pourquoi certain·e·s parlent de maïeuticien·ne, il faut revenir en **1982**.

En effet, ce n'est qu'à partir de cette année là que la profession de sage-femme est **ouverte aux hommes**. Rien de très réjouissant car cela vient d'une directive européenne qui interdit la discrimination sexuelle et contraint les états à ouvrir aux hommes cette profession.

Bien que la profession de sage-femme compte **moins de 2 % d'hommes** parmi ses effectifs, la question du terme « sage-femme » pour les hommes pose problème notamment pour l'Académie française (oui oui).

En juin **1984**, l'Académicien Alain Peyrefitte propose avec l'accord de l'académie française le mot de « **maïeuticien** », en référence à la maïeutique socratique.

The screenshot shows the Académie Française dictionary interface. The search bar contains 'SAGE-FEMME'. The results show the entry for 'sage-femme' with the following details:

- SAGE-FEMME** ◆ nom féminin (pluriel Sages-femmes).
- XIII^e siècle. Composé de *sage* et de *femme*.
- Celle dont la profession était d'accoucher les femmes.
- Désigne aujourd'hui l'auxiliaire de santé qualifié qui accompagne les femmes pendant leur grossesse, qui pratique les accouchements ou aide à leur bon déroulement, et qui dispense les soins postnatals. Le *diplôme de sage-femme*. Les hommes exerçant le métier de *sage-femme* sont aussi appelés *maïeuticiens*.

<https://www.dictionnaire-academie.fr/article/A9S0134>

Mais ça ne s'est pas passé comme prévu. Le mot « maïeuticien » a rencontré de **nombreuses résistances sociales notamment au sein même de la profession.**

De nombreuses sages-femmes ont refusé de se faire appeler « maïeuticienne ». Ce terme fut même refusé au sein des écoles de sages-femmes.

Willy Belhassen, premier sage-femme homme de France se disait d'ailleurs très heureux de se faire appeler « sage-femme ».

C'est un bel exemple qui illustre le fait que lorsque les hommes ressentent un inconfort, il existe de nombreuses ressources pour tenter de conjurer le sort. Le **Haut Conseil à l'Égalité entre les femmes et les hommes** nous dit d'ailleurs : « *À croire que la primauté de l'usage ne s'applique que lorsqu'il s'agit de freiner la féminisation d'un mot masculin* ».



Mais la ténacité des sages-femmes a triomphé car aujourd'hui le terme de « maïeuticien·ne. » n'est pas utilisé ! Cela s'explique aussi par le fait que ce mot n'évoque rien d'immédiat. **Anne-Marie Houdebine** rapporte même qu'il était spontanément associé à la **pratique de l'emballage** : vous avez dit « mailloticien » ?

Alors maintenant, cher·e étudiant·e sage-femme, tu sauras quoi répondre aux questions amusées de nos patient·e-s concernant le nom de notre profession !

Edna BRIAUD,
Membre de la commission culture de l'ANESF

HADADD R, « Sage-femme » ou « maïeuticien » ? Histoire d'une bataille de mots, www.mots.cles.net [en ligne] disponible sur : <https://www.mots.cles.net/blog/sage-femme-maieuticien-masculin?fbclid=IwAR2OrXERIM6VHrXBr8HLGZklchCiQSAasc633iHETiD2OntdL77yKogi824>

Wiktionnaire:maïeuticien[en ligne] disponible sur: <https://fr.wiktionary.org/wiki/ma%C3%AFeuticien>
MONTAZEAU O, BETHUYS J, Histoire de la formation des Sages-Femmes en France. Campus.cerimes.com [en ligne] disponible sur : http://campus.cerimes.fr/maieutique/UE-sante-societe-humanite/profession_SF/site/html/8.html#8

Wikipédia : maïeutique (philosophie) [en ligne] disponible sur : [https://fr.wikipedia.org/wiki/Ma%C3%AFeutique_\(philosophie\)](https://fr.wikipedia.org/wiki/Ma%C3%AFeutique_(philosophie))

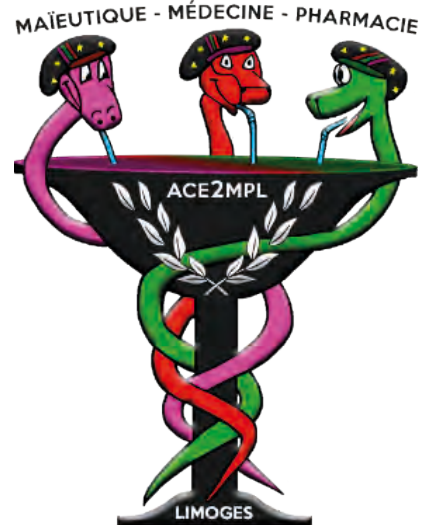
Focus On : Limoge

L'**ACE2MPL** (Amicale **C**orporative des **E**tudiants en **M**aïeutique, **M**édecine et **P**harmacie de **L**imoges) est notre association locale.

Nous sommes une association **tripartite** et c'est ce qui fait **notre force** puisque les trois filières se complètent et chacune apporte beaucoup aux autres ! Cette année, nous comptons seulement deux maïeutiques au bureau, mais **nous espérons tendre vers des quotas égaux entre filières à l'avenir**.

Nos objectifs au long de l'année

- > **Proposer un service de reprographie** afin que les étudiant·e·s puissent se procurer les photocopies mis à disposition par les professeurs ou simplement imprimer leurs cours
 - > **Offrir aux étudiant·e·s un service de vente de matériel** (surligneurs, stéthoscopes, lunettes de TP, Pins).
 - > **Renforcer les liens entre les différentes associations** des facultés de médecine, de pharmacie et de l'école de sages-femmes.
 - > **Organiser des événements de santé publique** comme *Octobre rose*, *le mois sans tabac* ou des *collectes de sang* mais aussi des événements festifs comme **le WEI /WEF** ou notre traditionnel **Gala** dont le thème officieux sera : « Annulé ».
- > **Développer de nouveaux pôles** pour les étudiant·e·s des facultés :
 - Création d'un pôle international médecine/pharmacie.
 - Création d'un pôle sport sous forme de groupes de travail.
 - Renforcer les liens avec la **COLEPI** (**C**ommission **L**imougeaude des **E**tudiants en **P**harmacie **I**ndustrielle) par la mise en place du VP Industrie (Président de la commission).
 - Aider à la mise en place du **TPL** (**T**utorat **P**harmacie **L**imoges) grâce à la création d'une commission.



Mobilisation pour octobre rose, 820 roses vendues au profit de la lutte contre le cancer du sein

- > Représenter les étudiant-e-s au National par le biais de nos **Vice-Président-e-s** à l'**ANEMF**, l'**ANEPF** et l'**ANESF**.
- > **Redynamiser l'association malgré les périodes de confinement** en apportant différentes améliorations afin de pallier la crise sanitaire, par exemple en **développant des outils informatiques** (comme un serveur Minecraft mais pas que !)

Viens nous follow !

 Facebook : [Ace2mpl](#)

 Twitter : [ace2mpl](#)

 Instagram: [ace2mpl](#)

En somme, la Corpo de Limoges est gentille et **belle gosse** comme en témoigne notre beau trombinoscope ci-joint.

Thomas GLUCK,
Vice-Président P-CHU ACE2MPL



Culture : "Dans ta fac", la BD interactive contre le sexisme

"**Dans ta fac**", la bande dessinée interactive contre le sexisme créée par le **réseau égalité de USPC** (Université de Paris) nous raconte en quatre bandes dessinées le sexisme au sein de l'université. On y aborde la question du **harcèlement** mais aussi de l'**égalité** entre les genres dans le milieu professionnel.

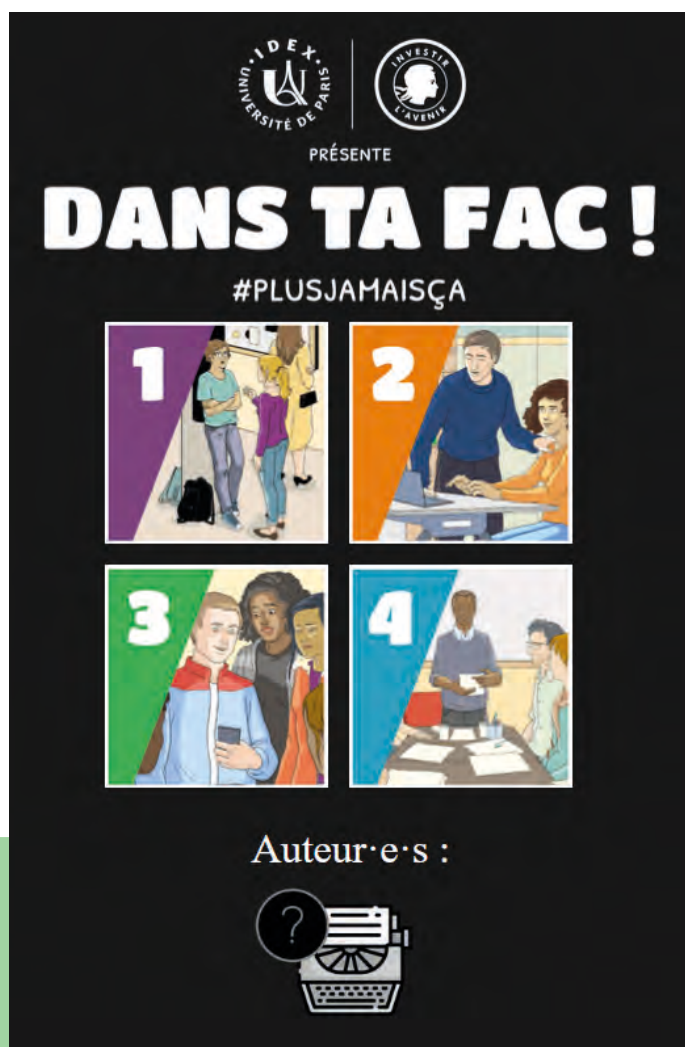
> Le petit plus :

on nous laisse à plusieurs reprises **choisir la suite** de l'histoire via des questions à choix multiples. C'est un réel atout d'être acteur·ice·s dans les histoires qui sont inspirées de la vie réelle.

A la fin de chaque BD, on peut avoir le **pourcentage de personnes ayant répondu comme nous mais également un récapitulatif de la situation avec la façon de réagir.**

Je n'en dis pas plus, bonne découverte !

<http://www.danstafac.com/>



Floriane GRIMAULT,
Vice-présidente en charge de l'innovation sociale

LES ANNONCES DE RECRUTEMENT





LES CENTRES HOSPITALIERS DE SAINT-DENIS ET GONESSE DU GHT PLAINE DE FRANCE

recrutent des **SAGES-FEMMES**

Pour renforcer les équipes de leurs maternités dynamiques.

En fonction de vos demandes, le groupement hospitalier offre des possibilités de mobilité entre les deux établissements.



CENTRE HOSPITALIER DE SAINT-DENIS



Contact : martine.mabialamoussirou@ch-stdenis.fr
 Web : ch-stdenis.fr
 Hôpital Delafontaine - 2, rue du Docteur Delafontaine - 93200 Saint-Denis
 Hôpital Casanova - 11, rue Danielle Casanova - 93200 Saint-Denis

CENTRE HOSPITALIER DE GONESSE



Contact : helene.pavaux@ch-gonesse.fr
 Web : hopital-de-gonesse.fr
 Centre hospitalier de Gonesse
 2, boulevard du 19 mars 1962 - 95500 Gonesse



Ramsay Santé Hôpital privé de Parly II - Le Chesnay

LE GROUPE / L'ÉTABLISSEMENT

Ramsay Santé est le premier groupe de cliniques et hôpitaux privés en France. Le groupe est composé de 120 établissements et centres et traite toutes les pathologies en Médecine Chirurgie Obstétrique (MCO), Soins de Suite et de Réadaptation (SSR) et Santé mentale.

Inauguré en 1971, l'hôpital privé de Parly II - Le Chesnay est un établissement de référence du département des Yvelines (proche Versailles).

Afin d'assurer une prise en charge complète, l'équipe de la maternité est composée de nombreux professionnels aux compétences complémentaires : gynécologues obstétriciens, sages-femmes, anesthésistes, pédiatres, infirmières, auxiliaires de puériculture, psychologues et kinésithérapeutes...

Disposant d'équipements complets et perfectionnés, le plateau technique de la maternité comprend :

- ✓ 3 salles de pré-travail,
- ✓ 4 salles de naissances,
- ✓ 2 salles de césariennes dont une au sein du bloc obstétrical,
- ✓ 2 salles de réanimation bébé pour effectuer les premiers soins.

Nous recherchons une sage-femme en CDI

(également en CDD de courte ou longue durée) pour notre maternité de niveau II A (900 accouchements par an).
 Le poste est à pourvoir dès que possible.

Vos missions seront les suivantes

Au bloc obstétrical

Assurer les missions d'une sage-femme au bloc obstétrical (suivi pré-travail travail, accouchement, post-partum immédiat) ainsi que les soins au nouveau-né à la naissance.

Au sein du service maternité

- Assurer la surveillance et le suivi des patientes en pré et post-partum pendant l'hospitalisation.
 - Assister et aider les médecins dans la prise en charge des patients et l'administration des soins.

Poste polyvalent en maternité et bloc obstétrical de jour et de nuit.

Profil, rémunération et divers.

Vous êtes titulaire du Diplôme de Sage-Femme.

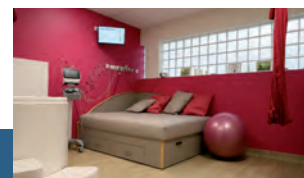
Sens du service et esprit d'équipe.

Salaire selon la grille interne.



Contact recrutement

mar.guillaume@ramsaygds.fr - Tél. : +33 (0)1 39 63 70 18



L'HÔPITAL AMÉRICAIN DE PARIS est un établissement privé à but non lucratif reconnu d'utilité publique.

Créée en 1906 et dotée d'une forte culture d'entreprise, notre institution a pour mission de délivrer le meilleur des pratiques médicales françaises et américaines à ses patients français et internationaux.

Nous recherchons des collaborateurs qui sauront partager nos valeurs et œuvrer dans un objectif de qualité optimale et d'attention.

www.american-hospital.org

maternity.american-hospital.org

Notre maternité, réputée pour sa qualité d'accueil et de prise en charge, se compose de 3 salles d'accouchement, d'un bloc césarienne et de 15 lits de suite de couche. Vous serez amené(e) à travailler dans les 3 secteurs.

Diplômé(e), vous avez une expérience sur l'ensemble des missions d'une sage-femme, y compris la consultation. Qualités relationnelles, sens de l'organisation, rigueur et esprit d'équipe vous caractérisent parfaitement.

Votre savoir-être et votre savoir-faire vous permettront de vous intégrer et de vous adapter dans un service exigeant qui vise l'excellence.

L'anglais n'est pas un pré-requis indispensable, des formations adaptées afin de développer votre niveau pourront vous être proposées.

L'HÔPITAL AMÉRICAIN DE PARIS RECRUTE DES SAGES-FEMMES

Postes à pourvoir en CDI ou en CDD

NOUS ATTENDONS VOTRE CANDIDATURE

<https://hopital-americain.nous-recrutons.fr/offres-d-emploi/>

- Salaire attractif
- Reprise d'ancienneté
- Primes
- Mutuelle prise en charge à 100 % par l'employeur
- CSE



Recrutent des Sages-femmes

OFFRE JEUNES DIPLOMÉ(E)S

Vous souhaitez rejoindre une équipe de sages-femmes au cœur des prises en charges en maternité, PMA, planning familial, échographistes, acupuncture et hypnose.

Intégrez une maternité universitaire très formatrice, de taille humaine avec de nombreux projets (prise en charge des violences faites aux femmes, des mutilations génitales féminines, création de la nouvelle maternité prévue d'ici 2024).

Nous vous proposons de nombreuses formations : DU, enseignements universitaires, congrès.

Accédez à notre contrat d'Allocation Études (CAE) proposé aux étudiants sages-femmes lors des 4^e et 5^e année. Allocation de 457€ par mois, dispositif rétroactif. Engagement de 22 mois au sein de l'établissement.

Vous hésitez encore...

Nous vous offrons une Prime Welcome de 2400 € versée en 2 fois avec un engagement de 6 mois

Soit CAE + Prime Welcome = 28 mois d'engagement.

PROJETS NOVATEURS

- Filières patientes définies au sein du CHU précarité, obésité, diabète.
- 2024 – Construction d'un pavillon Femmes et Enfants avec une maternité ultra-moderne de niveau 2B.

NOS PARTICULARITÉS

- Mise en place de projets au sein du DMU Gynécologie-Périnatalité avec AP-HP. Nord-Université de Paris.
- Promotion de l'allaitement.
- Maternité écologique.
- Mise à disposition de matériel de pré-travail physiologique.
- Rénovation des urgences gynéco-obstétricales avec création d'un espace de déambulation (automne 2021).

LES ATOUTS D'AP-HP HOPITAUX UNIVERSITAIRES PARIS SEINE-SAINT-DENIS

- Centre périnatal universitaire.
- Maternité 2B-2500 naissances par an.
- Équipe pluridisciplinaire : 40 SF, IDE, auxiliaire, puéricultrice, psychologue, psychiatre, assistant(e) sociale.
- 6 salles d'accouchements, 4 salles de pré partum, 9 lits de soins intensifs en néonatalogie, une unité kangourou au sein des suites de naissance.
- Hébergement possible.
- Crèche disponible.
- Inscrit au réseau périnatal NEF « Naitre dans l'est Francilien ».
- 40 % des accouchements de l'AP-HP.
- Activité de recherche clinique.



TÉMOIGNAGE

Sharley V., Sage-Femme, CH Jean Verdier

RPS : Pouvez-vous nous décrire votre parcours ?

SV : Je suis jeune diplômée de l'école de sages-femmes de Paris Saint-Antoine depuis juin 2020. Après avoir exploré les différentes possibilités d'exercices du métier de sage-femme pendant mes études (...), j'ai choisi de commencer ma carrière de sage-femme à l'hôpital Jean-Verdier en salles-de-naissances (SDN).

RPS : Pourquoi avoir choisi de travailler au sein de l'hôpital Jean Verdier ?

SV : (...) L'hôpital de Jean-Verdier est situé à Bondy, c'est un niveau 2B avec une patientèle très cosmopolite et beaucoup de pathologies maternelles, ce qui implique des prises en charge particulières. L'hôpital a par exemple mis en place des consultations spécialisées pour les patientes présentant des mutilations sexuelles et travaille actuellement sur un projet de prise en charge des femmes victimes de violences. De plus, l'année de l'obtention de mon diplôme, un contrat d'allocation d'études (CAE) a été proposé par la maternité pour les jeunes sages-femmes. (...) Après avoir effectué un stage en SDN que j'ai beaucoup apprécié, j'ai décidé de postuler.

RPS : Est-ce que vous pouvez me décrire une de vos journées types ?

SV : (...) Nous alternons les gardes de 12h de jour et de nuit. Nous sommes 3 sages-femmes de garde pour assurer les consultations d'urgences obstétricales et l'activité de la SDN (...). Il n'y a pas de journées type, aucune garde ne ressemble à celle de la veille et chaque patiente est différente, c'est ce que j'apprécie particulièrement.

RPS : Qu'est-ce que vous aimez particulièrement dans votre métier ?

SV : Avant tout le sentiment de faire un métier utile, (...) avec la satisfaction d'avoir fait de son mieux pour accompagner les femmes et les couples tant dans les moments heureux que dans les épreuves plus compliquées qui peuvent se présenter. Et puis comme évoqué précédemment, la routine n'existe pas et je trouve ça très stimulant.

RPS : Comment décrivez-vous l'ambiance au sein de votre service ?

SV : L'équipe de SF est particulièrement jeune et tous les membres de l'équipe sont habitués à intégrer des nouvelles diplômées avec beaucoup de bienveillance. Je me suis toujours sentie accompagnée par mes collègues avec plus d'expérience (...).

RPS : Quelle est la plus value pour travailler à l'AP-HP en tant que sage-femme ?

SV : L'APHP est le plus grand centre hospitalier universitaire d'Europe, ce qui implique de pouvoir passer des diplômes universitaires (DU). (...) Des formations sont aussi souvent organisées au sein du service tout au long de l'année. Les maternités de l'AP-HP s'associent également autour de projets communs comme celui de « maternités éco-responsables » dont l'hôpital Jean Verdier fait d'ailleurs partie.

RPS : Quels conseils donneriez-vous à vos futurs collègues ?

SV : Je conseillerais aux futures diplômé(e)s potentiellement intéressé(e)s pour travailler au sein de l'hôpital de Jean-Verdier de venir faire des stages pour découvrir la maternité (...).

Intégralité du témoignage sur le profil du CH Jean Verdier sur www.reseauaprosante.fr

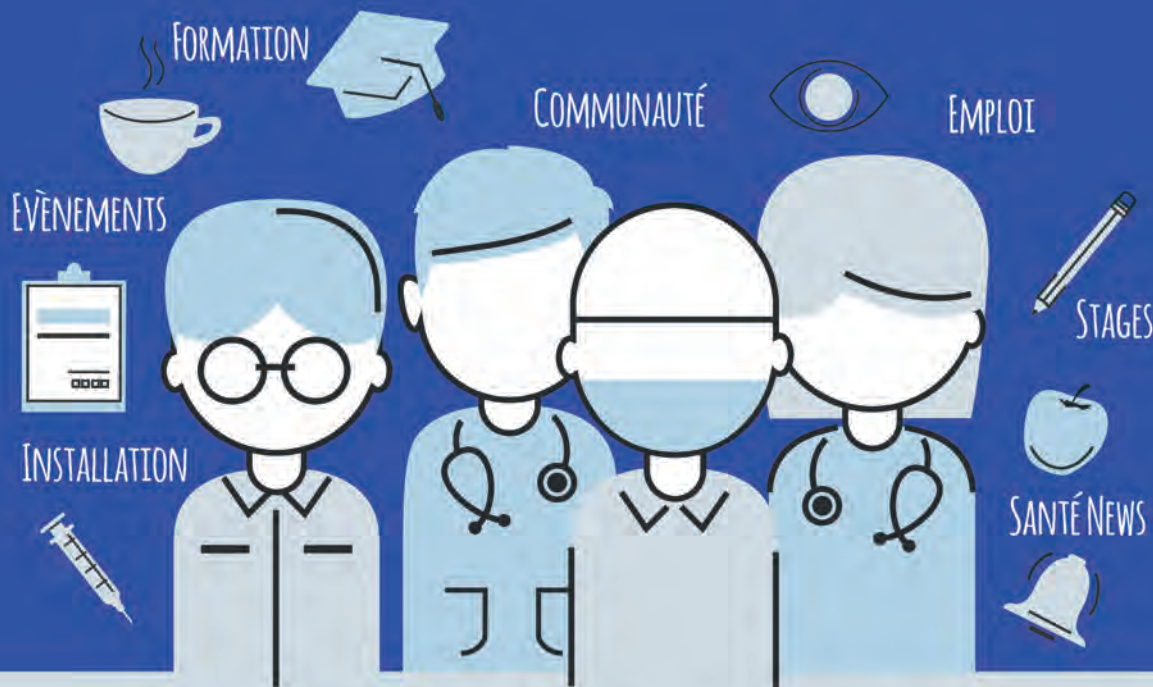
CONTACT

Madame AMISSE

01 48 02 67 92

christelle.amisse@aphp.fr





RÉSEAU PRO SANTÉ

VOTRE RÉSEAU SOCIAL PROFESSIONNEL DE LA SANTÉ
DES MILLIERS D'OFFRES POUR VOUS



RENDEZ-VOUS SUR WWW.RESEAUPROSANTE.FR
INSCRIPTION GRATUITE



01 53 09 90 05 CONTACT@RESEAUPROSANTE.FR

www.reseauprosante.fr est un site Internet certifié HONcode

