

N°32 | Octobre 2017

Le MIIFE

Le Magazine Inter IFE



Retour sur le PSIEE



Bonne arrivée sur les terres de Lokossa



Gala de remise des diplômes à Clermont-Ferrand

- . Facilite le franchissement d'obstacle,
- . Adaptabilité,
- . Confort



Existe en
Version SU

INOVYS II

Fauteuil de très grand confort à
réglages multiples



Position relax



Le mot de la rédac'



Chères étudiantes, chers étudiants en ergothérapie,

Voici le dernier numéro du Bureau National 2016-2017.

Nous vous souhaitons à tous de la réussite dans la suite de vos études, et espérons que vous continuerez à vous investir dans la promotion de l'ergothérapie et de ses études.

Merci de nous avoir suivis et d'avoir cru en nous pendant ce mandat.

Vous trouverez dans ce numéro les dernières expériences et actions menées par les étudiants en ergothérapie des différents IFE de France.

Continuez à être motivés, engagés, et solidaires, vos expériences sont source d'admiration et d'inspiration dans le réseau, et c'est avec plaisir que nous partageons vos expériences.

Encore merci pour cette année passée !

Bonne lecture

Marie PHILIPPE

Vice-présidente en charge de la Promotion du Réseau
BDE - IFE

Sommaire

P 01

Le mot de la rédac'

P 02

Actu' UNAEE

Le Bureau National 2016-2017 clôture son mandat

Vos expériences

PSIEE

Retour sur le questionnaire des études

Alençon

Bul'ergo

Au revoir P6

Séjour adapté

Trois étudiantes à Europ'raid

Oxfam Trailwalker

Clermont-Ferrand

Désintégration Clermontoise

Projet étudiant : l'Homme et l'Animal : un lien thérapeutique

Gala de remise des diplômes

Limoges

P 03 à 21

The older is coming !

Montpellier

Leçon de paddle

Nancy

Ergo-lanta

Aquacité

Des petits nouveaux à l'IFE

Bonne arrivée sur les terres de Lokassa

Nevers

Un nouvel institut à Nevers

Poitiers

Les étudiants de l'IDE de Poitiers et des autres instituts de l'IRFPS de Poitiers se mobilisent pour leurs conditions d'études

Tours

Tours accueille ses bébés, selon la tradition
Nouvelle année, nouveaux goodies !

P 22 à 24

Lu pour vous

P 25

Coin Détente

P 26

Contact

P 27

Annonces de Recrutement

ISSN : 2264-4288

Directrice de publication : Cassandre LAVIGNE | Rédactrice en chef : Marie PHILIPPE

Ont participé à ce journal : Le bureau national, les administrateurs, les étudiants en ergothérapie

Editeur et régie publicitaire : Reseauprosante.fr / Macéo éditions

6, avenue de Choisy | 75013 Paris | M. TABTAB Kamel, Directeur | Tél : 01 53 09 90 05 | contact@reseauprosante.fr

Fabrication et impression en UE. Toute reproduction, même partielle, est soumise à l'autorisation de l'éditeur et de la régie publicitaire.
Les annonceurs sont seuls responsables du contenu de leur annonce.





Actu' UNAEE

Le Bureau National 2016-2017 clôture son mandat

Le Bureau National (BN) vous remercie de votre implication tout au long de son mandat, et vous souhaite une bonne continuation dans vos études et vos projets.

Ça y est, on y est... C'est dans quelques temps la fin du mandat 2016-2017 ! Nous avons eu notre dernière Réunion de Bureau, notre dernier Conseil d'Administration, et nous allons maintenant clôturer notre mandat au congrès UNAEE de Limoges. Nous espérons vous y voir nombreux !

Vous pouvez nous retrouver sur nos pages Facebook, Twitter, Instagram et YouTube pour suivre nos actus.



UNAEE – étudiants en ergothérapie



#UNAEE



@unaee_life



UNAEE





VOS EXPÉRIENCES

PSIEE

Manahoana ! Ina vovo ?
Bonjour ! Quoi de neuf ?



Pour rappel, le PSIEE est le Projet de Solidarité Internationale des Etudiants Ergothérapeutes. Cette année, le projet a été mené par Axelle, Marion et Sandrine de l'IFE de Marseille, Elodie de Montpellier et Elie de Poitiers. Notre aventure s'est déroulée à Madagascar pendant cinq semaines, du 11 juillet au 15 août 2017.

Nous avons pu poursuivre certaines actions menées l'année dernière au centre Fanarenana. Nous sommes également intervenus auprès de deux nouveaux partenaires, ONG Aïna, Enfance et avenir, ainsi que Madagascar Alzheimer.

Aïna, Enfance et avenir

Les 15 premiers jours nous étions avec l'association « Aïna, Enfance et avenir ». Cette ONG possède plusieurs structures sur des sites différents. Pour des raisons d'hébergement, nous ne pouvions pas être tous les cinq au même endroit.

Sandrine et Marion sont allées au « Village Aïna » qui accueille des jeunes mères (de 13 à 25 ans) qui sont en rupture sociale et leurs 70 enfants. Elles y suivent un programme de formation dans un but de réinsertion. Nous avons pu mener certaines actions comme de l'éveil moteur et de la stimulation pour les jeunes enfants de 0 à 2 ans présentant des retards psychomoteurs. Nous avons réalisé des interventions ciblées avec des enfants présentant des troubles de la marche ou des troubles de la préhension. Nous avons pu mettre en place de nombreuses activités créatives et manuelles ainsi que du théâtre sur le thème des émotions et de la communication. Des fiches d'analyse d'activité en fonction de chaque type de jeu ont été réalisées afin de permettre à l'équipe éducative et sociale d'accompagner les enfants dans leur développement à travers le jeu.

Axelle, Elodie et Elie sont intervenus sur la deuxième structure qui est le Centre, situé à Malaza dans la banlieue d'Antananarivo. Ce centre accueille des enfants suite à des décisions judiciaires, les parents étant jugés en incapacité de s'occuper des enfants. Il se décompose en deux structures, la pouponnière qui reçoit des enfants de 2 à 7 ans, ainsi que le centre qui lui accueille des enfants de 8 à 18 ans.

A la pouponnière, nous avons travaillé en collaboration avec l'institutrice. Elle nous a indiqué un enfant qui avait des difficultés de concentration en classe. En effet, il présentait des troubles praxiques et visuels. Nous avons alors expliqué à l'institutrice les problématiques de l'enfant, et nous avons travaillé avec elle afin de trouver des solutions pour faciliter la participation en classe de l'enfant (Installation et poste, choix de lignes dans les cahiers, type de stylo, organisation du temps de travail).

Du côté des plus grands, nos observations ont montré que les enfants réagissaient avec beaucoup de violence. Les éducateurs étaient en difficultés pour proposer et gérer des activités ainsi que



l'encadrement des enfants. Nous avons alors travaillé avec les éducateurs pour cibler leurs besoins et ceux des enfants. Nous leur avons proposé de créer et de mettre en place une activité théâtre. Nous avons axés les séances sur l'identification et la gestion des émotions.

Nous leur avons laissé des fiches afin qu'ils puissent s'y référer en cas de difficulté.

Centre Fanarenana

Le PSIEE 2016 s'y est rendu l'année dernière. C'est un centre de rééducation et de réadaptation pour enfants qui présentent en grande partie des infirmités motrices cérébrales.

Nous avons été accueillis chaleureusement par la directrice et l'ensemble des professionnels du centre.

Ils avaient de nombreuses attentes notamment en termes de gestion et d'installation du matériel. Ils avaient reçus du matériel d'un centre Belge (corsets sièges, table de verticalisation, etc.). Ils nous ont fait la demande d'exploiter un maximum ce matériel.

Pendant les deux dernières semaines, nous avons vu une quinzaine d'enfants. Nous avons coopéré avec la kinésithérapeute et la psychomotricienne pour mettre en place des aides techniques et assurer le suivi et la gestion du matériel pour éviter tous les risques.

Nous avons également créé et fabriqué des aides techniques pour faciliter la participation des enfants dans les activités. Par exemple, des aides techniques pour faciliter l'installation pour un poste informatique, des aides aux déplacements,



fabrication d'un métier de couture pour une enfant présentant une hémiplégie.

Le tout dans une bonne ambiance, très conviviale et dans un bon esprit de coopération et de pluridisciplinarité. Nous n'oublierons pas les délicieux repas que nous prenions avec l'équipe le midi, ainsi que la petite fête organisée à notre départ où étaient présent les spécialités Malagasy, tant culinaires qu'alcoolisées. Nous les remercions également pour le cadeau qu'ils nous ont fait, à savoir chacun une petite boîte de chocolat Robert, grande chocolaterie de Madagascar.

ONG Madagascar Alzheimer

Nous sommes intervenus quatre jours au sein de cette association dont les membres adhérents sont des personnes âgées présentant la maladie d'Alzheimer ainsi que des personnes non malade. Le but de l'association est de créer un espace d'accueil de jour pour soulager les proches aidants. Les adhérents participent à de nombreuses activités artisanales, tels que la vannerie, la menuiserie, et autres objets qui sont tous destinés à la vente. Ceci étant la seule source de revenu de l'ONG.

On s'est aperçu que les activités étaient destinées aux membres non malades et que les personnes Alzheimer étaient un peu mises de côté. On a donc

décidé de créer un calendrier en bois, où chaque jour les personnes pourraient mettre la date du jour pour se repérer dans le temps. Tout le monde a participé à sa conception. Nous avons fait traduire les jours et mois en français et Malagasy.



Sur l'ensemble de l'aventure, nous avons été très bien accueillis par tous les partenaires, dans une ambiance joviale et conviviale. En plus des actions ergothérapeutiques, nous avons eu de réel temps d'échanges avec les malgaches. C'était une expérience humaine et ergothérapeutique extraordinaire, pendant laquelle nous avons fait de belles rencontres et vécu de riches échanges culturels.

Pour en savoir un peu plus sur notre histoire et sur l'aventure que nous avons menée, nous vous invitons à venir au congrès de l'UNAEE à Limoges, le 20, 21 et 22 octobre. Ce sera l'occasion pour vous de venir nous rencontrer sur notre stand pour échanger autour de notre action. Une exposition avec de magnifiques photos vous attendra dans le coin culture.

Veluma !

Au revoir !

Elie, Axelle, Marion, Sandrine, Elodie
Equipe PSIEE



Retour sur le questionnaire des études

Le questionnaire des études fut lancé l'an dernier sur une période d'un mois et demi, ce questionnaire avait pour objectif d'analyser l'impact de la réforme des études de 2010 sur la formation des ergothérapeutes. Pour cela j'ai divisé le questionnaire en trois parties, une première détaillant les 10 compétences de notre décret et en demandant si leur formation leur avait permis de les acquérir. La deuxième partie était d'avantage consacrée à l'évaluation des stages. La dernière partie était plus concentrée sur la construction de la formation (pourcentage de temps de formation accordé aux différentes UE).

Afin d'avoir des données variées et pertinentes, j'ai choisi de questionner les étudiants d'avant la réforme (population témoin en quelque sorte), ainsi que les étudiants depuis la réforme jusqu'à ceux de la promotion 2014-2017. On peut diviser cet échantillon en « professionnels » et « futurs professionnels », la façon dont les futurs professionnels perçoivent leur formation est peut-être différente, du fait du stress, de l'appréhension, etc. J'ai eu 427 réponses, 31 étudiants d'avant la réforme, 204 d'après la réformes, et 192 encore en études.

Parmi les résultats saillants

La réforme des études a été bénéfique en termes d'acquisition de compétences, notamment les « nouvelles » compétences formalisées dans la réforme : compétence 10, former et informer; compétence 9, organiser les activités et coopérer avec les différents acteurs, compétence 5, élaborer et conduire une démarche d'éducation de conseil en ergothérapie et en santé publique. Cependant les études en ergothérapie sont encore à améliorer en ce qui concerne les activités de réinsertion professionnelle, de réhabilitation psychosociale et de réinsertion sociale. La préconisation des aides animalières et à moindre échelle des assistances technologiques est également à améliorer.

Pour ce qui est des stages, l'organisation des stages actuelle semble adaptée et cela a permis l'acquisition des compétences. Les compétences attendues en fonction de l'année d'étude ne sont cependant pas toujours bien claires. L'encadrement lors des stages est satisfaisant, et l'introduction du portfolio a permis de mieux cerner les compétences attendues.

Pour ce qui est des pourcentages, globalement la demande est à augmenter la proportion des domaines abordés.



Notamment pour le domaine 3 (Fondements et processus en ergothérapie) qui passe de 8 % actuellement à 18,02 % dans la formation « idéale » ou encore pour le domaine 4 (méthodes, techniques et outils de l'ergothérapeute) qui représente actuellement 17 % de la formation, alors que les répondant souhaiteraient que cela représente 26,84 % de la formation. On note toutefois des diminutions, dans le domaine 6 (Intégration des savoir et postures professionnels de l'ergothérapeute) qui passe de 20 % à 16,28 %. Tout se passe comme si, pour pouvoir intégrer des savoirs et une posture professionnelle, les répondants ressentent le besoin de connaître les fondements et processus de l'ergothérapie, ainsi que les méthodes, techniques, et outils ...

Clémence TANNEAU
VP Etudes
BN UNAEE



ALENÇON

Bul'ergo



Notre association les Ergolympiades a été créée en 2011 par les étudiants en ergothérapie d'Alençon dans le but de promouvoir l'ergothérapie et de sensibiliser la population au handicap. Nous sommes une promotion de quarante étudiants et nous avons décidé de réaliser un projet solidaire au printemps 2018.

Notre projet

Nous souhaitons nous rendre en Bulgarie auprès d'enfants orphelins et handicapés. Nous aimerions intervenir dans différentes structures accueillant les enfants afin de leur proposer de multiples activités. Nous souhaitons également pouvoir échanger avec les professionnels accompagnants les enfants, sur leurs différentes pratiques afin de pouvoir par la suite leur apporter certains conseils en tant que futur ergothérapeute.

Notre formation étant centrée sur l'activité, le handicap et l'adaptation de l'environnement, ce projet nous tenait à cœur et nous a paru pertinent.

Nos actions

Ce projet requiert des recherches de fonds et l'investissement de chacun. Pour cela nous réalisons de nombreuses actions tout au long de l'année :

- 👉 Objets fait mains (bonhommes de neige, jeux en bois...).
- 👉 Le « jeudi gâteau » au sein de notre institut de formation.
- 👉 Vente de brioches vendéennes.
- 👉 Vente de bulbes de fleurs.
- 👉 Une tombola.
- 👉 Une soirée « Paëlla ».
- 👉 De nombreux marchés le samedi matin avec vente de gâteaux, boissons et la réalisation de câlins contre un don.

De nombreux partenaires nous accompagnent tout au long de ce projet et nous avons la chance d'être soutenu par des partenaires locaux (ville d'Alençon, La Médicale, le LCL, ...). Nous avons établis un prévisionnel des dépenses afin d'estimer les besoins budgétaire de notre projet, celui-ci s'élève à environ 13 000 euros.

A travers notre action, nous souhaitons que les enfants aient conscience que le handicap n'est pas une fin en soi et qu'il n'empêche pas l'activité. Nous espérons que, suite à cet échange, les différentes propositions d'adaptations et d'activités seront bénéfiques pour les jeunes et ainsi adoptées au quotidien par les professionnels de l'institution. Nous souhaitons que ce projet donne des solutions durables pour l'amélioration de leur cadre et qualité de vie.



Si vous souhaitez nous suivre et nous aider à financer notre projet, voici les liens ci-dessous :

Cagnotte en ligne : <https://www.leetchi.com/c/association-de-les-ergolympiades>

Facebook : <https://www.facebook.com/LesErgolympiades>

Site : <http://ergolympiades.wixsite.com/ergolympiadesoff>

Les ergolympiades
Alençon



ALENÇON

Au revoir P6

Quand on commence les études d'ergo, on découvre des nouveaux mots : dyspraxique, épicrolique, hiatale, des théories et concepts en tout genre. Et puis, il y a des mots dont on redécouvre le sens : famille, tuteur, partage, ensemble.

Pour notre arrivée, nos E3, la P6, avaient mis la barre de l'accueil à la hauteur de chaleureux, ambiancé, bien festif.

Alors quand il a fallu leur dire au revoir, nos petits neurones fraîchement stimulés à la créativité (pour cause d'étude libératrice) ont essayé de trouver des activités loufoques, pour leur donner du fun comme ils ont su nous en donner. Nous avons débuté cette journée du 20 juin vers... midi trente. Bah quoi, vacances obligent. Autour d'un pic-nic avec cap's fédérateur (bien entendu), l'atmosphère a commencé à se réchauffer et se détendre. Ils sont ensuite partis sur des navires de cartons pour vivre l'aventure d'une bataille navale grandeur nature. Et ceci, les yeux bandés (#ergo). Nous on rigolait bien quand même, à les voir se tirer dessus avec la balle en mousse. Puis, muni de leur bâton de pèlerin la P6 a marché, marché tourné et dévalé la colline pour nous raconter les plus belles histoires qu'ils terraient au fond de leurs âmes sensibles.

Le 20 mètres bières brouette a remis tout le monde d'aplomb. Ou pas en fait.

Et pour l'apothéose finale, on aurait été digne des plus grandes recettes de pâtisserie au vu de nos tartinages respectifs. Bon, bien entendu, il faut savoir apprécier le sucré-salé avec un soupçon de fruit de mer, et le glaçage à la gouache. Mais franchement, quand on y pense, c'était bon de (cou)rire ensemble.

Alors merci à vous, belle P6, ainsi qu'à tous ceux qui se sont greffés à la journée, pour ces nouveaux souvenirs, cette nouvelle définition du partage. Merci à vous, P8, pour le fun AVANT la journée (parce que oui, c'est possible de se marrer en organisant).

Et longue vie à la créativité.



Mara GIRES
Etudiante 2^{ème} année
Alençon



ALENÇON

Séjour adapté

Étudiante en ergothérapie à Alençon, j'ai participé à l'animation d'un séjour adapté pendant deux semaines : ce fût un job d'été très enrichissant.

J'angoissais à l'idée de rencontrer et de cohabiter avec des adultes handicapés mentaux car je n'en ai pas dans mon entourage mais il ne faut pas stresser ! Ils sont pour la plupart très gentils et polis. Cette expérience à la fois professionnelle et humaine m'a permis de m'ouvrir et de comprendre ce que peuvent ressentir ces personnes.

J'ai découvert tout le travail qu'il faut fournir pour organiser et préparer ces séjours (transferts, alimentations, traitements, planning d'activités, gestion du budget, etc.). Il ne faut pas oublier que

ces séjours permettent à ces adultes d'âges divers de sortir de leur train-train quotidien et de rencontrer de nouvelles personnes.

En tant qu'animateur, on a envie de faire au mieux afin que tout le monde passe de bonnes vacances. Cependant, il faut savoir poser des règles pour que la vie en communauté se passe au mieux et que chacun participe aux tâches quotidiennes car en tant qu'animatrice on ne peut pas tout faire. N'hésitez pas à participer à ce type de séjours qui enrichissent nos études et notre vie personnelle.

Jeanne PILLET
Etudiante 2^{ème} année
Alençon

Trois étudiantes ergo ont participé à Europ'raid cet été !

Europ'Raid qu'est-ce que c'est ?

Il s'agit d'une association qui a pour objectif de faire découvrir l'Europe. C'est un tour du continent culturel, solidaire et sportif, de 10 000 kilomètres à travers 20 pays en 23 jours. À bord d'une Peugeot 205, chaque équipage découvre l'Europe tout en réalisant des actions solidaires. Durant ces trois semaines, chaque véhicule achemine 100 kg de fournitures scolaires dans des écoles défavorisées en Bosnie-Herzégovine, Albanie, Macédoine, et Bulgarie, soit au total 15 tonnes !

Lors de l'édition 2017 (du 29 juillet au 20 août), il y avait 150 équipages composés de trois personnes (soit près de 500 avec l'organisation).



La préparation

Tout d'abord, comment avons-nous connu Europ'raid ? Des amis ont participé aux deux éditions précédentes. Leurs récits nous ont donné envie d'y participer à notre tour.

Pour prendre part à cette aventure, nous avons créé une association au nom de « Raid&Ergo », en octobre 2016.

Tout au long de notre première année en ergothérapie, nous avons donc préparé ce périple : recherche de sponsors et partenaires pour financer le projet estimé à 5 400€, récolte de fournitures scolaires neuves ou en très bon état, achat et préparation de Flokie (notre titine), etc. De quoi bien nous occuper pendant l'année scolaire !

Le Raid

Le 29 juillet dernier, nous étions à la Roche sur Yon (85), prêtes à parcourir plus de 10 000 km à travers



l'Europe. Notre périple a débuté en Suisse puis a continué en Italie, Autriche, Slovénie, [...] pour se terminer en Belgique. A chaque étape nous avons été bien accueillies par les habitants. Toujours aussi surprenants qu'inédits, les bivouacs (aérodromes, champs, gymnases, plages, collines, etc.) nous ont permis de profiter des animations et de nuits en toile de tente ou à la belle étoile.

Après un briefing matinal, nous partions à la découverte de nouveaux paysages. Chaque jour au programme nous avions environ 6 heures de conduite entre coupées par les visites de parcs nationaux, villes, villages, sites classés au patrimoine mondial de l'UNESCO.

Ce raid a également été l'occasion de rencontres et de partages, d'abord entre participants mais également avec les populations, notamment lors de notre action solidaire en Bulgarie.

Oxfam Trailwalker

Le samedi 20 mai 2017 plus de 1 000 participants se sont rassemblés pour participer à la huitième édition de l'Oxfam Trailwalker.

Le défi est le même pour tous parcourir 100 kilomètres en moins de 30 heures à travers le Morvan en équipe de 4, le tout pour la bonne cause. Pour pouvoir s'inscrire, les quatuors devaient récolter au moins 1 500 euros de dons. Cet argent sera ensuite reversé à des ONG qui luttent contre l'extrême pauvreté et les injustices dans le monde. C'est le cœur même du combat d'Oxfam qui fédère 18 associations, lesquelles travaillent avec des partenaires locaux dans 90 pays. Pour cette huitième édition, les organisateurs pensent avoir ainsi engrangé plus de 430 000 euros. Les profils des marcheurs sont très différents : certains sont très sportifs, d'autres moins. Cette année une équipe les « Paris Go » était composée de quatre étudiants : Baptiste 23 ans en Master des sciences du langage, Charlotte en 3^e année d'études

Un voyage synonyme d'anecdotes...

Flokie qui tombe en panne dans les cols en Autriche, une carte bleue avalée par un distributeur à Cracovie, quatre heures à la frontière entre la Bosnie et le Monténégro, trois jours consécutifs de canicule sans douche, baignade sur une plage privée en Croatie, une macarena pendant des bouchons sur l'autoroute allemande, etc. Europ'raid, vivez l'aventure !



Ludivine, Elisa & Léonore
IFE Alençon & IFE Toulouse

de médecine, Laure en 2^e année d'études de médecine et Sara en 1^e année d'ergothérapie.

Cette grande marche solidaire est l'occasion de dépasser ses limites physiques et mentales mais également d'aider à financer une ONG qui tend à mobiliser le pouvoir citoyen contre la pauvreté dans le monde. Cette marche n'est pas une compétition : au Trailwalker tout le monde gagne.



Sara JEANNIN
Admin UNAEE
TAEKA - Alençon

CLERMONT-FERRAND

Désintégration Clermontoise



La fin du mois du juillet n'annonçait pas seulement le gala, mais aussi la désintégration pour les étudiants clermontois. A cette occasion le nouveau BDE Erg'Auvergne a organisé une course aux défis. Tous les étudiants (hors BDE) se sont réunis dans Clermont avec une liste de défis à réaliser avec preuve à l'appui. Ces défis étaient de l'ordre du « aller faire pipi chez un inconnu », « offrir un préservatif à un couple qui s'embrasse » (toujours aussi responsable ces ergos) ou encore « offrir au BDE un objet le plus insolite possible, obtenu gratuitement ». La suite de l'évènement s'est déroulée près d'un petit lac, où le crassage a pu commencer.

Nous souhaitons encore félicitations et une bonne continuation à tous les nouveaux diplômés !



Marion LEFEVRE

Admin UNAEE
Erg'Auvergne – Clermont-Ferrand

CLERMONT-FERRAND

Projet étudiant : l'Homme et l'Animal : un lien thérapeutique

Comme chaque année des petits groupes de deuxièmes années de l'IUFE de Clermont créent un projet et le mènent durant leur troisième année. Notre groupe (Thibault, Jérôme, Marion, Coralie) a créé le projet « l'homme et l'animal : un lien thérapeutique ». Le but de ce projet était d'organiser une rencontre entre une association protectrice d'animaux et un groupe de patients atteints de pathologies psychiatriques. L'objectif de cette rencontre était de proposer aux patients d'être acteurs de leur prise en charge, en s'impliquant comme bénévoles dans une association.

Cette journée de bénévolat s'est déroulée le mercredi 13 septembre. Après un petit déjeuner, une présentation de l'association, et une visite de la structure, les patients sont devenus bénévoles d'un jour en participant aux tâches d'entretiens des boxes, d'entretiens des animaux du refuge.

Entre midi et quatorze heures s'est déroulé un pique-nique en extérieur en compagnie de plusieurs chiens du refuge. En début d'après-midi les patients se sont vu attribuer en fonction des comportements et des envies un chien pour les accompagner pendant la randonnée de 1H30 organisée dans la nature auvergnate. En résumé de cette journée les patients nous ont rapporté leur envie de pérenniser cette sortie avec leur centre médico psychologique, et leur joie d'avoir été sensibilisés à la cause animale.

Coralie, Jérôme, Marion et Thibault
Étudiants en 3^{ème} année à L'IUFE de Clermont



CLERMONT-FERRAND

Gala de remise de diplômes

Le 30 juin dernier, les étudiants de l'IFE de Clermont-Ferrand se sont réunis pour le gala 2017. L'événement faisait directement suite à la remise de diplômes de la promotion 2014-2017 ayant lieu le jour même.

Un vin d'honneur a rassemblé les étudiants, l'équipe pédagogique ainsi que les parents des jeunes diplômés, afin de célébrer ensemble la fin de l'année universitaire : une belle occasion de trinquer face à la chaîne des Puy d'Auvergne.

La soirée s'est poursuivie sur le thème de Gatsby le Magnifique, dans la salle de Montpeyroux, un des plus beaux villages de France. Les anciens diplômés de l'IFE étaient également conviés afin d'accueillir leurs nouveaux confrères dans le début de cette aventure professionnelle.

Nous souhaitons beaucoup de réussite à tous les étudiants de la promotion 2014-2017 dans leur avenir personnel et professionnel.

On se revoit très vite ;)



Elise BRUN

3^e année – IFE de Clermont-Ferrand

LIMOGES

The older is coming !

Il était une fois dans la campagne Limousine 9 étudiantes en ergothérapie. Passionnées par leurs études, elles avaient soif d'aventures. Après un congrès plein de découvertes sur la poursuite des études à l'international à Clermont-Ferrand, elles étaient émerveillées par le monde associatif et le réseau d'étudiants que cela impliquait (oui, nous n'étions pas seules). C'est alors avec une grande impatience qu'elles attendaient le congrès d'Alençon où l'émerveillement ne fit que grandir ! Ultra motivées, elles en avaient assez de rêver au prochain congrès. Elles voulaient être au cœur du projet. (« Et pourquoi pas nous ? » se sont-elles dit en se regardant). Jours après jours, nuits après nuits l'envie n'a fait que grandir jusqu'à ce 11 décembre 2016 où la candidature officielle de Limoges fut votée à l'unanimité par les administrateurs de l'UNAEE.

A partir de ce jour une course contre la montre a commencé. Création de notre association, paperasse, démarchages, présentations de notre projet pour des subventions, démarchages encore et encore, devis, innovations, réflexions, déceptions, joies, stress, fous rires et pleins d'autres aventures.

Après vous avoir sollicité pour déterminer le thème de ce 11ème Congrès UNAEE, les votes ont été très serrés. Et c'est finalement le thème « les nouvelles technologies aux services des personnes âgées » qui a été sélectionné.

Afin que vous soyez accueillis au mieux dans notre Magnifique ville, nous avons trouvé pour les journées l'une de nos plus belles écoles... Composée d'un hall de 500m² pour le village partenaire, d'un amphi de 470 places, d'une quinzaine de salles de formations et d'un foyer pour nous accueillir pendant nos repas (et oui parfois il pleut nous ne sommes pas la région la plus verte pour rien), ce lieu vous plaira. Des problématiques au cœur de notre métier seront soulevées pendant le colloque du vendredi après-midi. Les partenaires vous présenteront leurs derniers produits au top de la technologie ! Vous assisterez au bilan de mandat et aux bilans moraux



du bureau national 2016-2017 de l'UNAEE, ainsi qu'à l'élection du bureau 2017-2018 le samedi matin. Et enfin, nos partenaires, le bureau national et d'autres intervenants vous proposeront des formations professionnelles et associatives répondant le mieux possibles à vos besoins.

Et pour vos soirées ...

Pas de panique, nous nous sommes également démenées pour vous concocter des soirées aux petits oignons ! Après avoir trouvé une salle suffisamment grande pour tous vous accueillir, nous avons réfléchi à des thèmes et des décors pour vous faire voyager dans notre univers. Pour la première soirée, nous vous garantissons un « Retour en enfance » grâce aux déguisements et à l'ambiance que l'on vous réserve. Lors de la deuxième soirée, nous vous attendons plus beaux que jamais, ornés de vos plus belles tenues sur le thème « Festival dau Limouzi ».



Les couleurs seront le noir, le vert foncé et l'or, nous vous assurons donc un voyage dans notre beau Limousin, dans notre culture et dans nos valeurs. Durant les deux soirées, vous pourrez vous faire photographier sur le stand photo, défendre vos instituts grâce à vos chorées et vous démarquer par vos magnifiques accoutrements. Vous pourrez également montrer vos talents et vous déchaîner sur le dancefloor grâce à notre DJ qui animera les deux soirées.

A la fin de la deuxième soirée des oscars seront décernés aux instituts ayant la meilleure chorée, le plus beau déguisement, la plus fun vidéo de présentation d'IFE et l'institut ayant été le plus investi

lors du congrès (uniformité des étudiants grâce à vos sweats, cohésion, bonne entente et participation seront prises en compte).

Nous vous attendons les **20, 21 et 22 Octobre 2017 à Limoges**, pour écrire la fin de l'histoire avec nous...

Pour suivre toutes les informations, rendez-vous sur le page facebook du congrès : « **11^{ème} congrès UNAEE Limoges** ».

L'Association Limougeaude d'Organisation du
Congrès des Etudiants en Ergothérapie

MONTPELLIER

Leçon de paddle

Les VP Sport ont profité du soleil encore présent à Montpellier pour faire une initiation de paddle avec Rising paddle.

1^{ère} activité partagée entre les 3 promos !



Blandine BACOT
Admin UNAEE
ADEEM – Montpellier

NANCY

Ergo-lanta

C'est avec le soleil que nous avons eu la chance d'organiser la journée Ergo-lanta de cette année. Plus de 60 étudiants ergo de l'IFE de Nancy ont encore cette année participé au plus gros évènement de l'année à l'institut. Au programme, relais fauteuil, tire à la corde, parcours du combattant, atelier barbier et séance de questions/réponses aux punitions salées. Dans une ambiance Jungle et entourée de lianes qui envahissaient l'institut ce jour-là, nous avons eu le plaisir de partager un moment autour du buffet

avant de se lancer dans l'aventure. Chaque équipe s'est battue pour arriver à décrocher le sac de riz tant convoité pour chaque épreuve et être sacrée ainsi équipe gagnante d'Ergo-lanta, qui, cette année, était violette.

Au-delà de ces activités ce sont des sourires, des fous rires et des complicités découvertes lors de cette journée que nous gardons en souvenir.

A l'année prochaine pour une nouvelle édition !



Caroline SERRE
Présidente
OLEE - Nancy

AQUACITÉ

Les aquacités, c'est quoi ? Et bien c'est un événement étudiant inter-écoles organisé une fois tous les deux ans, en mai. Les écoles participantes construisent un bateau avec lequel elles essaieront de gagner une course au pôle nautique de Nancy.

En 2017, nous y étions ! Nous représentions l'institut d'ergothérapie de Nancy accompagnés de nos collègues de l'institut de kinésithérapie de Nancy, sur notre joli et très simple bateau déguisé sous le thème de l'évènement « Dieux et déesses ». Entre deux courses, nous pouvions également compter sur notre équipe de beach-volley ainsi que sur le groupe de pompom girls pour mettre l'ambiance ! C'était une journée... arrosée, placée sous le signe de la bonne humeur ! et c'était cool !



Florine WILWERTZ
VP Evènement
OLEE - Nancy

NANCY

Des petits nouveaux à l'IFE

Une toute nouvelle promo de futurs ergothérapeutes vient de faire son entrée à l'IFE, après une année (ou deux pour certains) de dur labeur en PACES (la redoutable), ils ont la chance, le privilège, que dis-je l'Honneur de démarrer une aventure de 3 ans qu'ils ne sont pas prêts d'oublier ! Soirées et événements les feront patienter jusqu'au retour des E2 actuellement en stage (c'était eux les E1 y'as pas si longtemps ...) qui leur préparent un week-end d'intégration aux

petits oignons. En attendant ils devront découvrir leurs parrains et marraines à l'aide de petits indices éparpillés sur de magnifiques tabliers qu'ils devront porter tous les jeudis sans exception s'ils ne veulent pas recevoir de gages (on perpétue les traditions à Nancy), les E3 sont bien entendu là pour combler leur impatience et leur faire découvrir l'IFE .

Bienvenue à vous la Promo 2017-2020 !

Elisa FAMILIARI

Webmaster
OLEE - Nancy

Bonne arrivée sur les terres de Lokossa

Le 5 août 2017, moi et six autres étudiantes en ergothérapie avons décollé pour le Bénin, direction Lokossa pour un voyage humanitaire de trois semaines !

Trois semaines durant lesquels tu apprends à offrir ton temps aux autres, à ne plus penser à tes petits tracas parfois bien superficiels comparés aux situations dans lesquelles tu es plongé...



Au programme, matinée de stage en centre hospitalier et centre de rééducation (service chirurgie, maternité, prothésiste, ...) puis après-midi dédiée aux enfants d'un orphelinat qui nous attendent chaque année avec impatience.

Les week-ends sont rythmés d'innombrables sorties aux alentours de la ville (village vodou, visite de

palais, virée à la plage, temple des pythons ou d'autres encore) le tout accompagné par nos fidèles contacts locaux.

Le voyage s'est très bien passé avec un accueil chaleureux de la part des Béninois qui savent comment bien recevoir, l'expérience est inoubliable pour chacune d'entre nous.



Agathe MARTRILLE
VP Culture
OLEE - Nancy

NEVERS

Un nouvel institut à Nevers

Cette année, le 4 septembre, la ville de Nevers a ouvert ses portes à 30 nouveaux étudiants en ergothérapie. L'IFEN, dirigé par Mr MARTIN Olivier compte 55 intervenants venant de la région et d'ailleurs, notamment Mme HERNANDEZ, directrice de l'IFE de Créteil.



Encore peu connus, ses étudiants ont récemment participé à une journée d'intégration regroupant tous les étudiants supérieurs de la ville et ont également été intégrés par les étudiants de Tours sur un week-end.

Le BDE, rapidement mis en place, est composé de gauche à droite de Riwan Le Texier le président, Chloé Mas secrétaire adjointe, Lucie Péloille vice-

présidente, Mathilde Guilbert secrétaire, Adrien Ménard trésorier et Maryline Sagette trésorière adjointe.

L'institut se trouve dans des locaux entièrement neufs mais provisoires, puisque la rénovation d'un bâtiment plus grand et entièrement dédié à l'IFEN est prévue afin de pouvoir accueillir les promotions suivantes.



Lucie PELOILLE
Vice-Présidente
Nevers

POITIERS

Les étudiants de l'IFE de Poitiers et des autres instituts de l'IRFPS de Poitiers se mobilisent pour leurs conditions d'études

Suite à un Conseil de Vie Etudiante Inter-Formation à l'Institut Régional de Formation des Professions de Santé (IRFPS) de Poitiers, les représentants étudiants de l'IFE et des autres instituts (IFSI, IFMK, IFMEM, Ecole de Sage-femme) et les représentants des associations se sont réunis. Nous avons engagé un travail pour faire changer nos conditions d'études au CHU ainsi que nos droits étudiant. En effet, un constat avec toutes les formations a été fait soulevant des problèmes de restauration, de parking, de salles, de blouses, de droits étudiant (pas de carte IZLY, pas de médecine préventive, pas d'accès aux BU, etc.). Au nom de nos associations étudiantes, une lettre ouverte a été rédigée avec une pétition pour recueillir

un maximum de soutien pour notre démarche. Nous avons recueilli les soutiens de nos fédérations de filières (UNAEE, ANESF, FNEI) et de la fédération territoriale (AFEP) pour la lettre. Cette dernière va être envoyée au CHU de Poitiers, à la région Nouvelle-Aquitaine et à l'ARS.

Cette pétition nous a permis d'avoir un premier rendez-vous avec un représentant du CHU et un représentant de la région. Un échange a pu avoir lieu sur les différents constats dont nous faisons état dans la lettre ouverte. Nous continuons notre travail tous ensemble afin que des solutions et un changement puissent s'opérer. Nous vous tiendrons au courant de l'avancée de nos démarches.

Voici le lien de la pétition en ligne : <https://www.unepetition.fr/lettre-ouverte-etudiants-filieres-sanitaires>

Emilie DOULAY
Vice-présidente
APEE – Poitiers

TOURS

Tours accueille ses bébés, selon la tradition

Cette année, comme depuis plusieurs années, Tours a perpétué la tradition en accueillant ses nouveaux étudiants, ses bébés, la sixième promotion de futurs champions. Après le petit pot du premier jour organisé dans notre bar partenaire le soir de leur arrivée, les E1 ont eu le droit à un faux cours magistral mené de main de maître par une de nos professeurs et ses complices. Après plus de 40 minutes d'un cours dont personne ne rêve, les deux autres promotions de l'institut, tout de rouge et blanc vêtus sont venus leur souhaiter la bienvenue à base de chants, de danse et de cadeaux. S'en est suivi une soirée Marins Ma Reine où les familles tourangelles ont pu s'agrandir et les liens se tisser entre les promotions.

Le lendemain, après une belle soirée responsable, c'était les Ergolympiades. 8 équipes mélangeant les promotions se sont affrontées dans plusieurs épreuves sportives dans la joie et la bonne humeur ! Les matchs de thèque, de bérêt, de foot et de balle au prisonnier ; les courses d'obstacles ou attachés et la grande épreuve du saut de piscine ont mis les corps à rude épreuve !

Enfin, la semaine suivante, le grand final de l'intégration des nouveaux tourangeaux : Le Week end d'intégration ! Durant toute la semaine ils durent répondre à des défis par équipes, tous plus fous les uns que les autres, pour montrer leur supériorité et remporter les défis pré WEI.



Arrivés au bout de cette épopée, ils furent accueillis dès 8h sur les bords de Loire, en déguisement de pêcheur disco pour parader en ville et relever de nouveaux défis ! Enfin, ce fut un après-midi riche en couleur et une soirée sur le thème des super-ergos qui conclurent la journée dans une salle au bord de lac, pour le plus grand bonheur de tous les Tourrrrgos présents.

Bienvenue les P6, on vous aime déjà !

Lucas BERVAS
Président
ATEEC – Tours



TOURS

Nouvelle année, nouveaux goodies !

En l'an 2017, Tours vous propose son nouvel autocollant en exclusivité, j'ai nommé **Il est où l'AperGo** ?

Pour la modique somme de 1€, vous pourrez décorer votre ordinateur, votre voiture cabriolet, ou votre chat. En effet, sa taille de 7,4 cm x 7,4 cm permet un autocollage sur toutes surfaces, petite ou grande !

Pour passer commande, n'hésitez pas à vous rapprocher (mais pas trop) de votre Admin UNAEE, qui saura vous aiguiller vers le droit chemin.

En espérant qu'il saura trouver une place dans votre cœur, et dans votre foie.

Stella PLAISANCE
Admin UNAEE
ATEEC – Tours





Lu pour vous



Critiques

Ce livre m'a plu car il présente l'environnement de l'individu en détails, il y a de nombreux exemples, ce qui permet de mieux saisir certains chapitres.

La place de l'aidant est détaillée dans un des chapitres du livre ; cela m'a permis de me rendre compte que cette place est centrale dans notre prise en soin et qu'elle peut être difficile à supporter pour la personne.

Cet ouvrage est adapté aux étudiants car il permet d'enrichir notre connaissance sur des notions que l'on voit en cours et d'autres que l'on n'aborde pas.

Concernant l'ouvrage, il est agréable à lire car chaque chapitre débute par des objectifs ce qui nous permet d'anticiper le sujet. De plus, ils se terminent tous par une bibliographie détaillée ce qui nous permet d'approfondir le sujet si on le souhaite.

Enfin, j'ai apprécié les petites présentations des auteurs qui permettent de connaître le professionnel qui rédige l'article.

Manon VOISIN

2^{ème} année à l'IFE de Nancy

Critiques

Étant très intéressée par la question du domicile et de l'habitat, j'ai trouvé un réel intérêt dans cet ouvrage. Il est agréable à lire, les schémas sont très percutants et marquent l'esprit. La richesse de cet ouvrage se trouve, à mon avis, dans l'intervention d'auteurs ne relevant pas uniquement du domaine médical et paramédical. Cela permet ainsi au lecteur d'être empreint d'un autre point de vue, humain et psychologique sur la population, le ressenti personnel, mais aussi la perception psychologique de l'entrée d'un groupe de soignant et d'une pathologie dans la vie d'une personne.

J'ai beaucoup apprécié les résumés en début de chapitre qui font la distinction entre ce qui peut intéresser un ergothérapeute et une personne n'étant pas dans ce domaine. Par ces résumés, le livre permet d'être à la portée de toute personne s'intéressant à l'immobilier et à la psychologie qui s'articulent autour d'une prise en charge à domicile où les besoins d'une personne en situation de handicap sont confrontés à l'urbanisme de nos villes et villages actuels.

Les titres de chaque paragraphe sont concis et utiles pour une recherche dans le livre lorsqu'on veut retrouver certaines données après une première lecture.

Enfin, les références bibliographiques permettent d'avoir un support dans une multitude de domaines selon les points que nous voudrions approfondir dans certains chapitres.

J'ai beaucoup apprécié l'intervention des modèles conceptuels qui peuvent permettre de donner une base de confiance à l'étudiant qui consulterait le livre. En se basant sur les apprentissages donnés lors de nos études, ce livre arrive à point nommé pour élargir notre vision du travail de l'ergothérapeute et présenter son rôle essentiel dans l'aménagement de l'environnement au sens large du terme.

Caroline SERRE

2^{ème} année à l'IFE de Nancy



Résumé de l'ouvrage

Ce livre « Agir sur l'environnement pour permettre les activités » permet à l'étudiant et au professionnel d'approfondir ses connaissances sur l'état général du parc immobilier français, mais aussi sur l'accessibilité d'une manière générale au sein des villes et des milieux ruraux.

La première partie aborde l'impact de l'environnement, notamment des infrastructures publiques et les logements actuels sous différents regards. On y retrouve des chapitres traitant préférentiellement de statistiques, d'autres de sociologie, d'anthropologie et de psychologie avec des approches symboliques de ce que sont la maison et l'état de santé qui découlent d'une mauvaise adaptation des lieux privés et publics et des moyens d'accessibilité à ces lieux par une personne en situation de handicap. Cette première partie est basée sur les lois françaises mises en place pour le logement, les travaux d'aménagement et de rénovation, mais également la loi du vieillissement, qui tient compte de l'état démographique futur de la population française.

Dans la deuxième partie de l'ouvrage, sur base de cas pratiques dans certains chapitres, les auteurs nous expliquent les étapes d'un retour à domicile, mais aussi les différences de points de vue (aidants, professionnels et malades) sur le logement et les besoins différents de ces personnes dans le logement. On nous explique aussi dans cette partie, l'impact que peut avoir l'ergothérapeute dans les changements de l'urbanisme des villes, des logements, mais également au sein des écoles, des entreprises et dans le cadre de la conduite automobile.

Enfin, la 3^{ème} partie présente plusieurs outils d'évaluation, bilans de passation ou logiciels d'évaluation, sur la base des modèles conceptuels. Ces outils permettent les évaluations, tant de la performance professionnelle, que de l'état de l'habitat ou de l'état de l'environnement. Cet ouvrage donne également des pistes d'intervention et de prises en charge d'une personne en milieu écologique.

Caroline SERRE
2^{ème} année à l'IFE de Nancy

Conclusion

Cet ouvrage amène à la réflexion concernant la prise en compte de l'environnement dans notre intervention en ergothérapie.

Il m'a permis d'augmenter mes connaissances concernant l'environnement et l'interaction entre l'environnement, la personne et les activités.

La lecture de ce livre est un plus pour ma pratique en ergothérapie et notamment pour la prise en soin de mes futurs patients.

Manon VOISIN

2^{ème} année à l'IFE de Nancy

Conclusion

Cet ouvrage m'a permis de prendre conscience de tout le travail que l'ergothérapeute peut réaliser dans ce domaine.

J'ai beaucoup aimé la facilité de l'ouvrage à être lu, malgré son volume, car il permet de comprendre aisément les problématiques actuelles au niveau de l'environnement et peut être mis dans les mains de tout le monde, y compris des gens n'ayant pas de formation sanitaire et sociale. Il offre ainsi, à un large public, un état des lieux de ce qui est fait et de ce qu'il reste à faire.

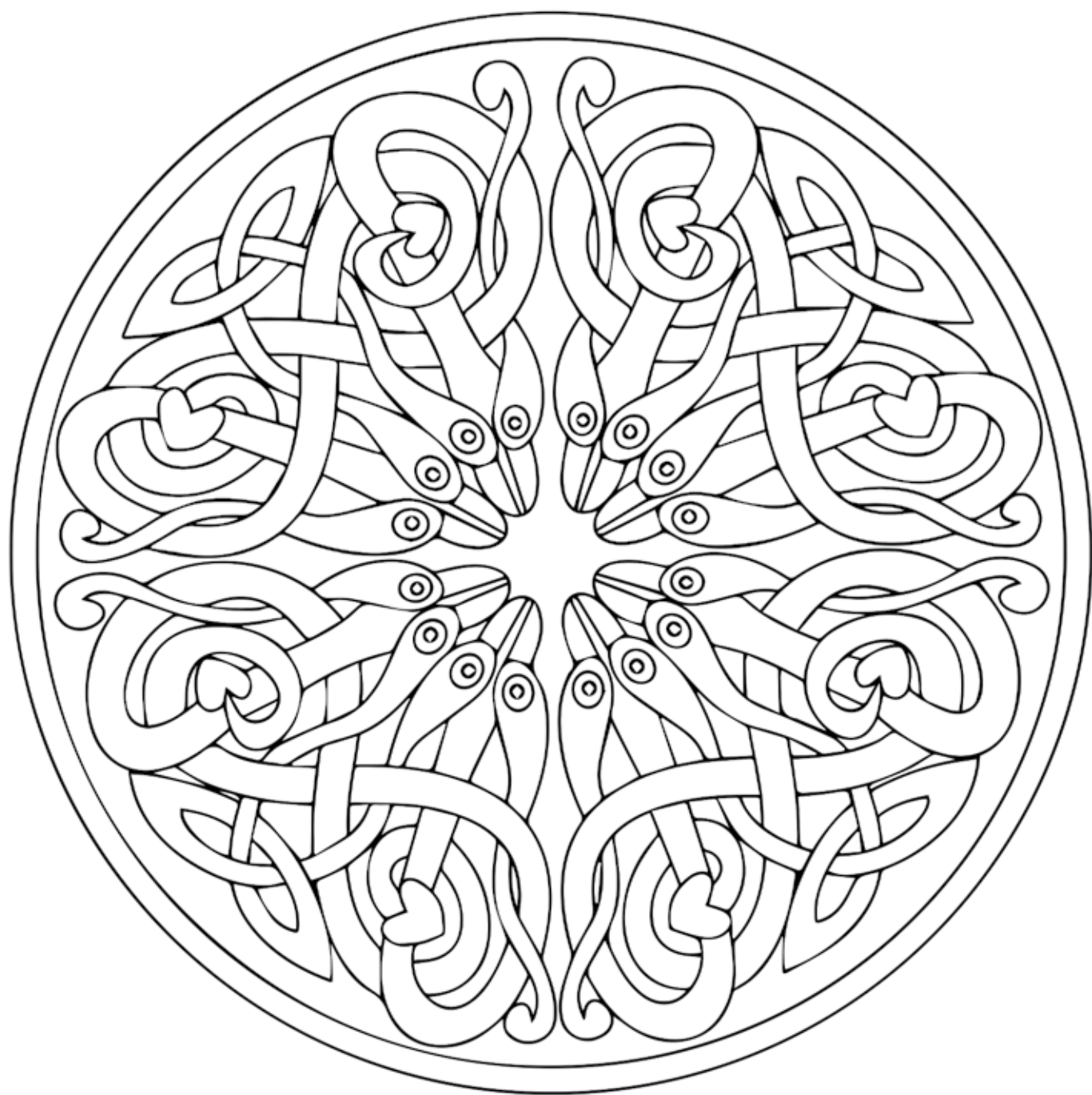
Je trouve le thème particulièrement intéressant, d'autant plus que nous retrouvons depuis la loi de 2005 pour l'égalité des droits et des chances, la participation et la citoyenneté des personnes handicapées, le rôle de l'ergothérapeute dans les adaptations de logements. Ce livre répercute également le fait que les adaptations ne doivent pas se limiter à l'habitat personnel de la population, mais également à toutes les infrastructures présentes dans le pays. Cela permet, à mon avis, d'avoir un regard plus concret et global sur notre travail dans ce domaine, qui pour moi, était auparavant une notion vague une fois sortie des domiciles personnels.

Caroline SERRE

2^{ème} année à l'IFE de Nancy

*Le Bureau National remercie les deux
participantes et le don de livres par le
partenaire De Boeck Supérieur.*










Contact

Pour toutes questions, vous pouvez contacter :

-  Votre administrateur UNAEE : admin-nomdevotreville@unaee.org
(ex : admin-paris@unaee.org pour l'ADERE)
-  Les membres du bureau national : contact@unaee.org
-  Et de multiples réponses se trouvent sûrement sur le site officiel de l'UNAEE : www.unaee.org



Le MIFE est notre journal à tous !

Alors ami lecteur, si tu veux faire connaître les impressionnantes actions, les fabuleux événements de ton IFE aux autres IFE, si tu as des idées d'articles, de reportages, si tu veux proposer des blagues ergos, ou si tu es doué(e) en dessin, n'hésites pas à me contacter. Tu peux envoyer une version finalisée ou un premier jet que nous retravaillerons ensemble : l'important c'est de faire connaître tes idées !

Tous à vos claviers !

Envoyez vos articles à

vp-publicite@unaee.org



Les Annonces de Recrutement





● 1 ergothérapeute H/F

à 0,50 ETP. + 0.50 ETP avec une Maison d'Accueil Spécialisée située à proximité

Missions :

- Assurer le maintien de l'autonomie des résidents (conseil, éducation, prévention, réalisation des soins et d'activités à visée de rééducation).
- Réaliser des entretiens et des évaluations visant au diagnostic ergothérapique.
- Analyser les besoins, les habitudes de vie des résidents.
- Concevoir et préconiser des aides techniques.
- Mettre en place des indicateurs et des outils adaptés.
- Assurer un suivi des actions (évaluations des pratiques, rédaction de comptes rendus et rapports).

Contrat : CDI, mutation.

Personne à contacter

Pour plus d'informations, vous pouvez contacter
Mme SILVESTRE Véronique - Cadre de santé
02 37 37 49 24

Candidature à adresser à : Mme SAY Rébecca,
Directrice - Résidence Périer - EHPAD de Senonches
1, route de Dreux - 28250 Senonches
Email : krasna.isabelle@ehpadsenonches.fr

Poste à pourvoir : dès que possible.

Situé sur les hauteurs de Corneilles-en-Parisis, dominant la vallée de Montmorency et la vallée de la Seine :

Foyer D'Accueil Médicalisé " LA MONTAGNE "

Pour personnes autistes recherche :

Un(e) ergothérapeute

pour un poste à 0,50 ETP " Augmentation possible à 0,75 ETP "

Véhicule indispensable | CC 66 salaire de base 1760,00 € Brut

Envoyer lettre + CV à : fam.lamontagne@haarp.fr - 01 39 31 59 72

ou par courrier à Association HAARP | FAM La Montagne

Monsieur le Directeur | Route Stratégique | 95240 CORMEILLES EN PARISIS



EHPAD Sœur Rosalie



EHPAD Saint Vincent

L'EHPAD Saint Vincent et l'EHPAD Sœur Rosalie membres de l'Association Santé & Bien-être, recherchent pour accompagner leurs résidents dans leur vie quotidienne, **un(e) ergothérapeute diplômé(e)** qui aura pour mission principale de mettre en œuvre des actions de réadaptation, de rééducation, de prévention, de confort et de sécurité auprès des personnes âgées.

En contact permanent avec les résidents et les différents intervenants (infirmières, aides-soignantes, psychologue...), vous devrez stimuler l'autonomie des résidents dans les activités de la vie quotidienne, maintenir leur mobilité par des techniques d'ergothérapie, stimuler les capacités cognitives notamment des personnes souffrant de troubles cognitifs type maladie d'Alzheimer. Aussi, votre mission consistera à améliorer l'environnement des résidents dépendants ou moins dépendants. Enfin, vous assurerez des actions de formation ou d'information auprès des équipes soignantes.

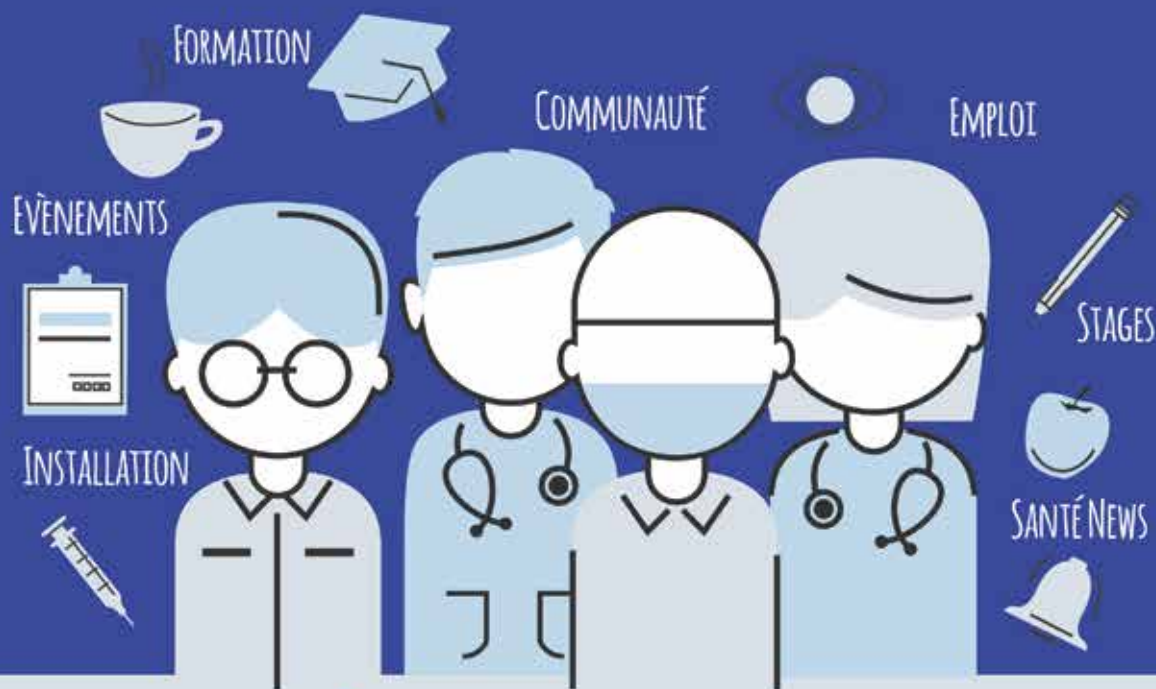
Vous êtes diplômé(e) d'État d'une école d'ergothérapeute, dynamique, bienveillant(e) et doté(e) d'une réelle capacité à travailler au sein d'une équipe pluridisciplinaire, n'hésitez plus, postulez !

Nous vous proposons un poste en CDI, 35h par semaine du lundi au vendredi. Vous intervenirez sur deux établissements situés dans le département de l'Ain (7 km l'un de l'autre) et faisant partis de l'Association Santé & Bien-être membre de l'Union. Votre temps de travail sera donc réparti comme suit : 17h50 à l'EHPAD Saint Vincent et 17h50 à l'EHPAD Sœur Rosalie. Salaire brut mensuel de 2 154,98€, Convention Collective Nationale du 31 octobre 1951.



Mme Puthet Jaqueline - j.puthet@ccass-sbe.org

Mme Schoerlin Sarah (Chargée RH) - rosalie.stagiaire@ccass-sbe.org - 04 50 56 85 95



Réseau
PRO
 Santé

VOTRE RÉSEAU SOCIAL PROFESSIONNEL DE LA SANTÉ
 DES MILLIERS D'OFFRES POUR VOUS



RENDEZ-VOUS SUR WWW.RESEAUPROSANTE.FR
 INSCRIPTION GRATUITE

resah.idf
Réseau des Acteurs Hospitaliers d'Ile de France

e
 pôle emploi

UniHA

FEHAP
Fédération Française des Étudiants Hospitaliers
 PRIVEE NON LIGATIVES

☎ 01 53 09 90 05 ✉ CONTACT@RESEAUPROSANTE.FR

www.reseauprosante.fr est un site Internet certifié HONcode



Adresses des associations étudiantes



ABEE

Association Bordelaise des Etudiants en Ergothérapie
IMS - Rue Francisco Ferrer | 33000 Bordeaux
etudiantbordeaux.abee@gmail.com
<http://etudiantbordeauxabee.wix.com/abee33>



ADEEM

Association Des Etudiants en Ergothérapie de Montpellier
1673 rue saint Priest - Parc Euromédecine
34087 Montpellier Cedex
unaee.montpellier@gmail.com
www.ergoadeem.wix.com/montpellier



ADEMKEE

Association des Etudiants en Masso-Kinésithérapie et en Ergothérapie de Lyon
8 Avenue Rockefeller | 69008 Lyon
unaee.lyon@gmail.com



AEEC

Association des Etudiants en Ergothérapie de Créteil
61 Avenue du Générale de Gaulle | 94000 CRETEIL
president.aeec@gmail.com



AEER

Association des Etudiants en Ergothérapie Rouennais
IFE ERFPS
14, rue du professeur Stewart | 76000 Rouen
aeer.admunaee@gmail.com



AELM

Association des Etudiants de La Musse
IFE La Musse - Allée louis martin
27180 - Saint Sébastien de Morsent
contact@aelm.fr
www.aelm.fr



AILEE

Association Indépendante Lilloise des Etudiants en Ergothérapie
57, rue Salvador Allende | 59120 Loos
aileergo@gmail.com



ALLER

Association Limougeaude Libre des Etudiants en Réadaptation
39 H rue Camille Guérin | 87036 Limoges
aller.asso87@gmail.com



ASSEER

Association des Etudiants Ergo de Rennes
12 rue J.L Bertrand | 35000 Rennes
vpunaee.asseer@gmail.com
www.asseer.fr



ATEEC

Association Tourangelles des Etudiants en Ergothérapie de la Croix-Rouge
6, avenue du professeur Minkowski
37170 Chambray-Les-Tours
bdeateec@gmail.com
<http://ateectours.wix.com/ateec>



AVEEP

Association De La Vie Etudiante des Ergothérapeutes de Picardie / IFE - UFR de Médecine
3, rue des Louvels, 80000 Amiens
laureheline.hancer.ife.amiens@gmail.com



APEE

Association Poitevine des Étudiants en Ergothérapie |
CHU - IFE de Poitiers, 2 rue de la Milettrie, 86021 Poitiers.
ergoapee@gmail.com



BDEKEB

Bureau Des Etudiants Kiné Ergo de Berck
Avenue du Phare | 62602 Berck-sur-mer
bdekeb-president@hotmail.fr
www.bdekeb.com



BEA BA

Bureau des Etudiants Aderiens Bourrés d'Avenir
52 rue de Vitruve | 75020 Paris
beabaadere@gmail.com
(<http://beaba-adere.wixsite.com/beaba>)



E-KLaC

Ergos-Kinés L'Avallois Corporation
33, rue du Haut Rocher | CS 91525 - 53015 LAVAL | Cedex 9
vpunaee.laval@gmail.com



Erg'Auvergne

Association des Etudiants en Ergothérapie de Clermont
61, route de Chateaugay | 63118 Cébazat
ergauvergne@gmail.com



FREEDOM

Fédération Rêvée des Étudiants Ergothérapeutes Dynamiques et Originaux de Mulhouse
IFMS - IIRFE - 2, rue du Docteur Léon Mangeney 68100 MULHOUSE
ergo.freedom@outlook.com
<http://newseklac.wix.com/eklac>



GEEMM

Groupement des Etudiants Ergothérapeutes de Meulan les Mureaux
1 Rue Baptiste Marcet | 78130 LES MUREAUX
presidente.geemm@gmail.com



HYERES - IFPVPS

Institut de Formation Public Varois des Professions de Santé
6 avenue de Toulon | 83400 Hyères
ife.hyerres@gmail.com
<http://ifehyerres.wix.com/home>



TAEKA

Table Amicale des Etudiants Ergo et Kiné d'Alençon
25, Rue de Balzac | 61000 ALENCON
taeeka61@gmail.com
<http://taeeka61.wix.com/kinergo>



OEME

Organisation des Etudiants Marseillais en Ergothérapie
51 Boulevard Pierre Dramard
13015 Marseille
unaee.marseille@gmail.com
<http://geemm.wifeo.com/>



OLEE

Organisation Lorraine des Etudiants en Ergothérapie IFE-LCA
4, Rue des sables | 54000 Nancy
unaee.olee.nancy@gmail.com
oleenancy.wixsite.com/olee

Les partenaires de l'UNAEE

