

Présentation de l'IFMK d'Alençon



L'IFMK d'Alençon, ouvert depuis 2003, fait partie intégrante de l'IFRES, Institut de Formation et de Recherche En Santé, qui forme aux métiers de rééducation. La réussite de ce projet couplée au déficit chronique de professionnels de santé sur le territoire normand, a permis la création en 2009 d'un Institut de Formation en Ergothérapie (IFE) puis en 2017 d'un Institut de Formation en Pédiatrie-Podologie (IFPP) et d'un Institut de Formation en Psychomotricité (IFP).

L'IFRES est né devenant ainsi le site normand de formation aux métiers de la rééducation, le plus important en nombre d'étudiants avec plus de 670 étudiants.

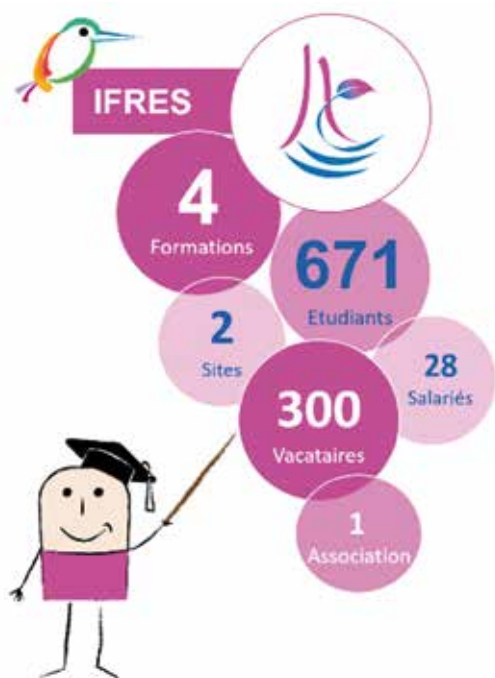


L'IFRES appartient à l'association Pierre NOAL, gestionnaire d'établissements dont les compétences s'expriment dans le champ du sanitaire, du médico-social, et de la formation.

Depuis 2019, compte tenu de la hausse du nombre d'étudiants et de la réingénierie des études en masso-kinésithérapie, l'IFRES s'est doté d'un nouveau bâtiment et a rejoint le campus universitaire d'Alençon-Damigny. L'IFMK dispose désormais d'un bâtiment de plus de 3 000 m², composé de 4 amphithéâtres modulables permettant l'accueil simultané des 4 promotions de 86 étudiants, 11 salles de TD, 2 salles polyvalentes, de matériels pédagogiques, audiovisuels et informatiques et d'un foyer pour les étudiants. L'intégration sur le campus permet à nos étudiants et aux équipes de bénéficier de toutes les infrastructures de l'université et ainsi rend la BU et le RU directement accessibles.

En lien avec le projet institutionnel de l'IFRES, les projets de l'association gestionnaire et le projet de santé régional, les orientations de la formation dispensée à l'IFMK d'Alençon traduisent la conception de la formation des futurs professionnels de santé formulée par l'équipe pédagogique de l'IFMK :

- ▣ Répondre aux besoins de santé du territoire, en accentuant la dimension santé publique via un projet transversal se déclinant sur les 4 années ;
- ▣ L'autonomisation progressive des étudiants dans leurs apprentissages et leur professionnalisation ;
- ▣ Le développement de l'interdisciplinarité et de la mutualisation pédagogique ;
- ▣ L'initiation à la recherche et le développement des parcours universitaires ;
- ▣ Le développement de nouveaux modèles / outils pédagogiques.



L'IFMK est aussi engagé dans une expérimentation avec l'université de Caen. En effet, en parallèle du référentiel de formation de 2015, un double cursus Diplôme d'Etat / licence Sciences du soin¹ se met en place depuis septembre 2021 selon le décret n° 2020-553 du 11 mai 2020 et l'arrêté du 9 septembre 2021. Le travail déployé en étroite collaboration avec l'université de Caen, avec laquelle l'IFMK a conventionné, et les professions incluses dans le dispositif (pédicurie-podologie, psychomotricité, ergothérapie, soins infirmiers et manipulateurs d'électroradiologie médicale) a pour objectifs de renforcer les échanges entre les formations de santé, mettre en place des enseignements communs et de favoriser la recherche, en bâtissant un socle commun aux professions concernées.

Un nouveau référentiel de formation a été co-construit collectivement. Il adapte les référentiels relatifs aux diplômes d'Etat des formations concernées. Les étudiants bénéficient ainsi d'un double parcours : la

licence mention *Sciences pour la santé* parcours *Sciences du soin* associée à l'obtention d'un diplôme d'Etat ou du 1^{er} cycle des études de kinésithérapie. Il vise à l'acquisition de compétences pour répondre aux besoins de santé des personnes en renforçant l'inter-professionnalité.

Une réflexion est d'ores et déjà engagée pour l'obtention d'un master universitaire avec le diplôme d'Etat de masseur-kinésithérapeute.



Le référentiel prévoit au premier cycle, 5 unités d'enseignements au lieu de 13 de l'arrêté de 2015, déclinées ainsi :

- ☒ 1 unité dite « transversale », qui reprend des enseignements communs à toutes les licences universitaires ;
- ☒ 1 unité dite « transversale soin », qui comporte des enseignements spécifiques à la licence science du soin des filières incluses dans l'expérimentation ;
- ☒ 3 unités dites « cœur de métier », qui reprennent les enseignements spécifiques à la formation de masseur kinésithérapeute, y compris les stages.

Les compétences professionnelles MK ont été réparties dans le nouveau référentiel de compétences de la licence Sciences du soin. Cette expérimentation concerne les étudiants admis à l'IFMK depuis la rentrée 2022

¹ Lenesley, P., Bitker, C., Touzé, E. (2021). Universitarisation des formations des auxiliaires médicaux en Normandie Occidentale : retour d'expérience. *Management & Avenir Santé*, 8, 127-141.

et se poursuivra dans un premier temps jusqu'à l'année universitaire 2025-2026 en attendant son évaluation ministérielle.

Cette entrée dans l'expérimentation et tous les travaux collaboratifs menés ont participé au remaniement de l'organisation de l'IFRES. Chaque filière est maintenant dirigée par un directeur, sous la coordination du directeur de l'IFRES. Une responsable de l'ingénierie pédagogique des métiers de la rééducation et conseillère scientifique paramédicale, permet aux quatre filières de s'engager pleinement dans l'innovation pédagogique interprofessionnelle et la recherche au travers de son expertise universitaire. Un poste de chef de projet de l'information technologique, visant le déploiement de nouveaux outils numériques, vient en appui des équipes pédagogiques et facilite la poursuite de l'inscription dans la démarche qualité Qualiopi, obtenue en décembre 2021.

L'équipe de l'IFMK est composée de responsables pédagogiques dont les missions se répartissent en responsabilité de promotion, des stages, des évaluations et du parcours de santé publique. De nombreux intervenants extérieurs, dont certains communs avec les trois autres instituts viennent renforcer les enseignements et évaluations dispensés tout au long des 4 années. Des patients partenaires² participent aux enseignements dans le cadre de différentes UE. Les missions administratives et logistiques sont assurées par deux assistantes administratives. Les fonctions support de

l'association permettent de soutenir efficacement les activités, au bénéfice des étudiants et des personnels.

L'entrée dans l'expérimentation a ainsi ouvert la porte à de nombreux chantiers pédagogiques, comme de recherche, qui débouchent sur des projets et partenariats concrets au service de la professionnalisation des étudiants, dont la mise en place est facilitée par la démographie de la ville. Alençon est une ville agréable, à taille humaine, où les interconnexions territoriales sont plus aisées.

Cet ancrage territorial est renforcé par l'implication de l'IFMK dans la promotion et la prévention de la santé. Des actions avec les associations, les entreprises, les collectivités sont réalisées par nos étudiants. Par exemple, pour sensibiliser les étudiants du campus à la prévention du cancer du sein, les masso-kinésithérapeutes de l'IFMK ont proposé des stands de dépistage et d'auto-palpation.

Dans une logique de transversalité et d'interdisciplinarité, l'IFRES facilite les relations entre ses différents instituts : les rentrées des premières années sont désormais communes, des journées interprofessionnelles sont réalisées pour mutualiser des enseignements. Toujours dans cette logique, l'IFMK propose aux étudiants volontaires de participer à des actions comme Eductour, destinées aux étudiants en filière médicale, paramédicale

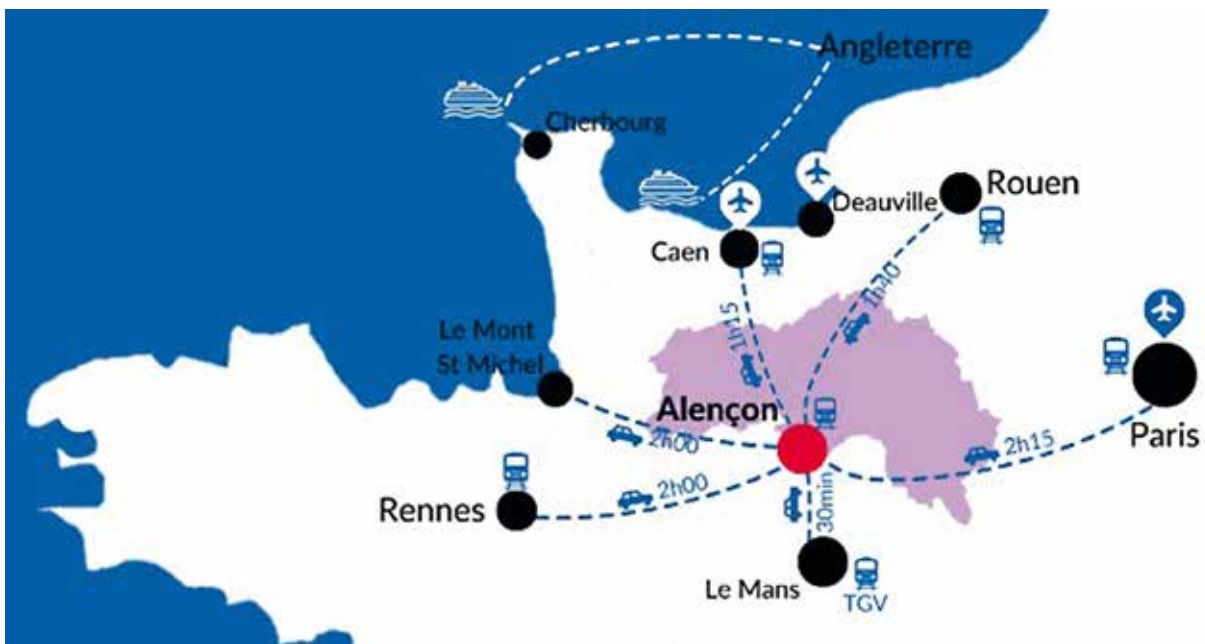
² Guelle, B, Guyet, D. (2021). Rééducation et partenariat en santé. Colloque TRESSE, Rouen

et sociale, qui vise à faire découvrir l'exercice coordonné et l'exercice professionnel en milieu rural.

En janvier 2024, l'Association Pierre NOAL ouvrira un espace de santé pluridisciplinaire à côté de l'IFMK. Plus de 3000m² seront dédiés à la rééducation et la réadaptation avec des équipements nouvelles générations.

À l'horizon de 2030, le nouvel hôpital d'Alençon-Mamers (CHICAM) sera construit juste derrière l'IFMK. Un atout supplémentaire pour la formation pratique.

L'IFMK sera au cœur d'un pôle d'attractivité en santé qui offrira l'opportunité à des professionnels de s'engager dans la formation, et vice versa.



En définitive, un institut interprofessionnel de rééducation, sur un site universitaire au sein d'un environnement privilégié est un formidable levier favorable à l'innovation quelle qu'elle soit et s'y engager est riche d'opportunités à développer !

Céline VAAST
Directrice IFMK