

LE JOURNAL DES ÉTUDIANTS KINÉS N°51

REFLEXION

MKDE

FNEK

Le bureau national
2019-2020

INTERVIEW

KinéFact



DOSSIER BIEN-ETRE

Que fait-on ?

INTERNATIONAL
HUMANITAIRE



FNEK

Fédération Nationale des Etudiants en Kinésithérapie

ÉDITO

Numéro 51

Décembre 2019

Rédactrices en Chef :

Juliette SENET, Vice-Présidente
en charge de la Publication
2018-2019

Nicolas GOFMAN, Vice-
Président en charge de la Publication

Comité de Relecture :

Ensemble du comité de
relecture & Chacun des
membres du bureau
national de la Fédération
Nationale des Etudiants en
Kinésithérapie.

*Pour faire partie du comité de
relecture envoyez un mail à :
publication@fnek.fr*

Conception et Maquette,

Editrice en Chef :

Juliette SENET

Régie Publicitaire :

Réseau Pro Santé
M. TABTAB, Directeur
6, av de Choisy - 75013 Paris
01 53 09 90 05
contact@reseauprosante.fr
reseauprosante.fr



L'ÉDITO DE LA RÉDACTION

A tous les étudiants en kinésithérapie,

Ce premier journal du mandat associatif 2019-2020 a la particularité d'avoir été écrit par plusieurs mains ! Il est le fruit d'une production à cheval entre les étudiants qui écrivent pour la structure et pour vous !

Nous avons donc voulu ce numéro 51 comme un continuum entre nos travaux. Un engagement associatif se tient sur un mandat, mais la structure ne se reconstruit pas entièrement à chaque changement du bureau national ou des commissions. Vous trouverez donc un ensemble d'articles qui reviennent sur les accomplissements de l'année 2019 et leurs applications sur l'année à venir.

Notre volonté d'accompagner le changement de paradigme de la profession est à nouveau affirmer ici. Nous voulons ouvrir des pistes de réflexions en mettant en avant des initiatives étudiantes ainsi que des réflexions de nouveaux professionnels. La fédération nationale des étudiants en kinésithérapie travaille pour et avec le plus d'étudiants et de DE+1 et +2 possible. Il est tout à fait possible de travailler et d'allimenter nos débats au travers des nombreuses commissions (certaines vous sont présentées dans ce journal).

N'hésitez pas à nous faire votre retour par mail : publication@fnek.fr, sur et pour les BDK ; celui que vous lisez, celui que vous allez lire, celui que vous voulez lire.

L'ensemble de la rédaction vous souhaite une très bonne année 2020 et espère vous accompagner jusqu'en juin avec les BDK à venir !

Bonne lecture,



Juliette & Nicolas

ex-VP Publication &
VP Publication

LE MOT DU PRESIDENT

Bonjour à toutes et à tous,

Je me présente, Hadrien THOMAS, étudiant en dernière année/5ème année à Amiens, actuellement en césure. J'ai été élu fin juin dernier Président de la FNEK pour ce 18ème mandat de Bureau National de la FNEK !

Pour cette rentrée, je vous souhaite de réussir dans vos études, mais également dans vos projets personnels. Ayez confiance en vous ! Si vous êtes dans ces études, c'est que vous avez votre place. Un petit mot aux étudiants tout juste sortis de leur première année universitaire : Félicitations ! le concours est passé ! A présent, vous êtes sûrs de ressortir avec votre Diplôme d'Etat. Une vie étudiante pleine de rencontres, d'émotions, d'apprentissage et de plaisir vous attend !

Un petit mot également aux jeunes diplômés, qui liront peut-être sur ce BDK : Félicitations également ! Vous êtes les premiers diplômés de la réforme, les premiers diplômés en 5 ans d'une longue lignée. Vous avez ouvert la voie, parfois avec difficulté, mais vous voilà à présent avec votre sésame en poche. Profitez de votre vie de jeune actif et n'oubliez pas : les événements FNEK restent ouverts à vous pendant deux années encore !

Cette année marquera un tournant historique pour la FNEK : pour la première fois, nous porterons les avis des étudiants sur les problématiques professionnelles ! En effet, les étudiants sont les futurs soignants, et à ce titre, ils méritent que leur avis soit pris en compte dans les décisions !

Le constat est également alarmant au niveau du bien-être. Il est maintenant temps d'agir et de mettre en place des actions concrètes, que ce soit au niveau local ou national, afin d'améliorer les conditions de vie des étudiants !

Enfin, cette année sera marquée par la mise en place au local de la réforme de la PACES, qu'il faudra suivre de près afin de défendre notre filière, et de revendiquer sa place à part entière aux côtés des Médecine, Maïeutique, Odontologie et Pharmacie.

Alors, au nom de tout le Bureau National de la FNEK 2019-2020, je vous souhaite un bon courage pour cette année ! Qu'elle soit remplie de bonheur, de rencontres, et de réussite !

**Et surtout n'oubliez pas :
La FNEK, c'est VOUS !**



**Hadrien Thomas
Amiens,
Président**

LE MOT DU PRECEDENT PRESIDENT

Une page historique pour la profession de kinésithérapeute se tourne en ce moment : réforme des études, ouverture de l'accès direct des patients en cabinet libéral, et bien d'autres sujets d'actualité.

Tous ces dossiers concernant la profession ont été activement suivis par la FNEK dès les débuts des négociations l'année dernière, et portés avec succès par le nouveau bureau national élu à notre succession en juillet dernier à Santez (Bretagne) lors du weekend d'été, réelle charnière entre deux années associatives.

Cependant, il est absolument nécessaire de souligner (une énième fois !) que tout ce travail porté par le bureau national ne serait absolument pas possible sans l'implication acharnée des administrateurs, les VP FNEK, qui portent votre voix sans relâche au sein des débats. C'est la structuration de ce réseau national qui fait aujourd'hui la force de la FNEK : de plus en plus, on peut observer un intérêt croissant au sein des BDE et des instituts de manière plus générale pour toutes les actualités de la filière : vous êtes les acteurs de votre formation et de votre profession de demain. L'affluence qu'a provoqué les inscriptions au congrès de Lyon fin octobre en est un bon exemple elles ont été largement remplies en quelques heures !

La FNEK grandit d'années en années, et nous pouvons tous être fiers de voir qu'aujourd'hui les meilleures conditions sont données à la structure pour toujours être les fers de lance de toute la profession de kinésithérapeute dans le débat public. Le nombre de membres du bureau prenant une césure pour la structure a triplé, des investissements dans un appartement ont été réalisés, et le résultat est visible : les étudiants restent très souvent bien plus écoutés que les syndicats professionnels par les ministères et autres institutions. On peut aussi souligner l'ouverture d'un pôle qui jusqu'à-là n'était pas abordé au sein de la FNEK, celui des perspectives professionnelles. Pour la première fois, l'avis des étudiants va être porté dans les débats relevant des actualités de la profession toute entière, et plus seulement des études. Cette création de pôle va donner une assise certaine à la représentativité de la fédération, qui n'en sera que renforcée.

L'année dernière a été marquée par la première diplomation de la promotion de K5, les enjeux de cette année seront certainement ceux de l'accompagnement et de l'ajustement de cette cinquième année centrée autour du clinicat. Les discussions autour de la reconnaissance au grade master et de l'intégration universitaire commencent à porter leurs fruits après de nombreuses années, et les lignes n'ont jamais été aussi proches de bouger. C'est le fruit d'investissements de longues années qui permet aujourd'hui d'avoir des innovations comme celles de la création de la première école universitaire de kinésithérapie, pour laquelle Kinergy a œuvré avec brio à sa création.

Nous pouvons être optimistes concernant l'avenir de notre formation et de notre profession si nous continuons à œuvrer pour les améliorer au jour le jour. L'investissement des étudiants est une force infatigable sur laquelle les institutions pourront compter tant que les BDE et la FNEK existeront et qui, j'en suis sûr, continueront de faire avancer le débat en proposant des points de vue novateurs.



**Antoine Dugast,
IFMK AP-HP,
Président 2018-2019**

Les indispensables pour vos études :

OFFERT
sur macsf.fr

Responsabilité civile professionnelle -
Protection juridique

À partir de
16 €
par mois⁽¹⁾

Complémentaire santé

Jusqu'à
21400 €⁽²⁾

Prêt étudiants

**ACHAT⁽³⁾,
FINANCEMENT
ET ASSURANCES⁽⁴⁾**

Pack auto

À partir de
4 €
par mois⁽⁵⁾

Multirisque habitation



3233⁽⁶⁾ ou macsf.fr

L'assureur des professionnels de la santé



macsf.fr/etudiants

(1) Pour un étudiant célibataire de moins de 31 ans ou de moins de 36 ans pour un étudiant en chirurgie-dentaire ou pharmacie et de moins de 41 ans s'il étudie en médecine. (2) Sous réserve d'acceptation du dossier par notre partenaire financier et MACSF prévoyance. (3) Avec le service Clubauto MACSF (www.clubauto-macsf.com). (4) Sous réserve d'acceptation du dossier par MACSF financement, MACSF assurances et MACSF prévoyance. (5) Jusqu'à 2 pièces. (6) Prix d'un appel local depuis un poste fixe. Ce tarif est susceptible d'évoluer en fonction de l'opérateur utilisé.

Un crédit vous engage et doit être remboursé. Vérifiez vos capacités de remboursement avant de vous engager.

MACSF assurances - SIREN n° 775 665 631 - ORIAS n°13004099 - MACSF prévoyance - SIREN n° 784 702 375 - Le Sou Médical - Société Médicale d'Assurances et de Défense Professionnelles - Enregistrée au RCS de Nanterre sous le n° 784 394 314 00032 - SAM - Entreprises régies par le Code des Assurances - MACSF financement - Société de financement - S.A. à Directoire et Conseil de Surveillance au capital de 8 800 000 € - Siège Social : Cours du Triangle - 10 rue de Valmy - 92800 PUTEAUX - 343 973 822 RCS NANTERRE - MEPS : Mutuelle Française des Professions de Santé - N° immatriculation 315 281 097 - Mutuelle régie par le livre II du Code de la mutualité. Siège social : Cours du Triangle - 10 rue de Valmy - 92800 PUTEAUX.

SOMMAIRE

7/ FNEK

Bureau National 2019-2020

12/ SCIENTIFIQUE

Interview KinéFact

14/ FNEK

Bien-être des étudiants

16/ INTERNATIONAL

Kiamalou au Népal

18/ REFLEXION

MKDE : Changer le nom de notre profession,
un sujet à approfondir et réfléchir

20/ L'ARTICLE

28/ CIFEPK

Congrès International Francophone des
Étudiants en Physiothérapie et Kinésithérapie

32/ FNEK

Commissions

42/ VIE QUOTIDIENNE

En images



Bureau National

2019-2020

Suite à son élection en juillet 2019, à Santec lors du Week-End d'Eté, la FNEK est fière de vous présenter les membres du nouveau bureau national pour le mandat associatif de 2019-2020 !



Hadrien Thomas

Président

Permanent

K5 Amiens



Thibaut Lesur

Trésorier

K5 ADERF, Paris



Arthur Desachy

**Secrétaire général
adjoint**

& CM Outre-Mer

K5 Orléans



Maelle Bourgeault

VP Générale

Permanente

K4 Limoges



Eva Liegeon

Secrétaire générale

K5 Montbéliard



Chloé Jarroir
VP S2F
K5 Poitiers



Eléonore Strentz
VP Formation
K4 Strasbourg



Paul Vermot-Fevre
CM Formation
DE Dijon



Nicolas Gofman
VP Publication
K3 ASSAS, Paris



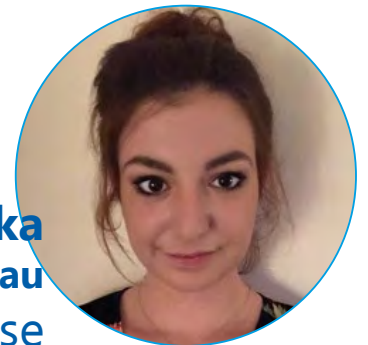
Enora Le Calvez
CM S2F
K4 Brest



Corentin Genin
Attaché de Presse
K4 Orléans



Corentin Gautier
VP Partenariat
K4 Grenoble



Claire Rybka
VP Réseau
DE Mulhouse



Quentin Boulbes
CM Webmaster
K5 ENKRE, Paris



Anais Chedaddi
CM Enseignement
Supérieur
 K5 Montpellier



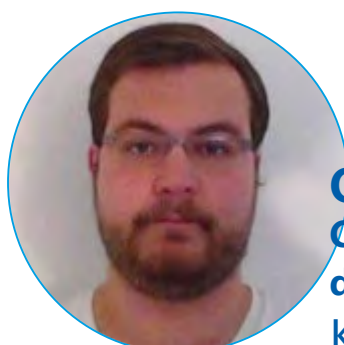
Guillaume Rousson
VP Développement
Scientifique
 K5 Saint-Etienne



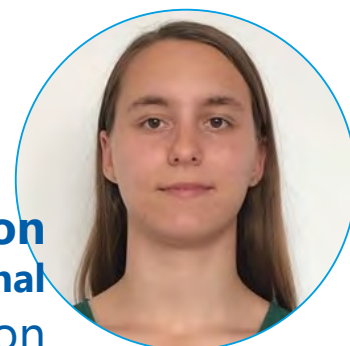
Ysaline de Jotemps
1ère VP Défense
Des Droits
 Permanente
 K4 ASSAS, Paris



Salomé Leitus
VP Tutorat
 K4 ADERF, Paris



Quentin Balestan
CM Élections et suivi
des élus
 K3 Danhier, Paris



Elodie Louvion
VP International
 DE Dijon



Lucile Doyennel
VP Ile-de-France
 K4 ADERF, Paris



Floriane Vieille
VP PCJS
 DE Mulhouse



Rénata Sayfullina
VP Affaires Sanitaires
et Sociale
 DE Orléans

LA SANTÉ

UN ENJEU MAJEUR DU BIEN-ÊTRE

"28% des étudiant(e)s en kinésithérapie ressentent une dégradation de leur santé depuis leur entrée en formation."

En tant qu'étudiant(e), il existe des services spécialisés et dédiés à optimiser notre santé physique, mentale et sociale.

LE SUMPPS

Service Universitaire de Médecine Préventive
et de Promotion de la Santé

LE SUAPS

Service Universitaire des Activités
Physiques et Sportives

Le but, proposer :

- Un bilan prévention pour les étudiants (conduites à risques et vaccination)
- Un bilan de santé et des consultations sans avance de frais
- Des consultations auprès de professionnels de santé qualifiés et spécialisés
- Une offre d'activité physique variée et adaptée au niveau de chacun
- Un service gratuit pour les étudiants
- L'occasion de faire de nouvelles rencontres

Comment en profiter :

- Être étudiant(e) de l'université ou conventionné(e) avec l'université
- En payant les 90€ de CVEC, vous avez le droit de bénéficier de ce service
- Par une inscription en présentiel au SUAPS ou en ligne sur le site de l'université
- En payant les 90€ de CVEC, vous avez le droit de bénéficier de ce service

Il est primordial de connaître les services qui améliorent notre bien-être, tâchons de nous en saisir !

> CMV Mediforce

propose aux professionnels de santé une offre complète de solutions financières répondant à leurs besoins de financement et d'investissement.

Notre savoir-faire, apporter des réponses personnalisées à l'ensemble des besoins de nos clients :

- > Expertise dans les financements des professions libérales de santé.
- > Diversité de l'offre de financement adaptée à chaque spécialité.
- > Prise en charge totale de votre projet par un interlocuteur dédié.
- > Des correspondants de proximité dans chaque région.
- > Taux préférentiels réservés aux praticiens libéraux.



Contactez-nous...

Nos conseillers sont à votre écoute pour tous vos besoins de financement.

 **N° Vert 0 800 233 504**

Appel gratuit depuis un poste fixe

Vous pourrez découvrir toute notre offre de produits, faire des simulations, demander un crédit sur notre site

www.cmvmediforce.fr



* Offres sous réserve d'acceptation par CMV Médiforce

CMV Médiforce - SA au capital de 7 568 120 €
123 rue Jules Guesde - TSA 51 111 - 92683 Levallois-Perret Cedex.
Siège Social : 1, bd Haussmann - 75009 Paris - RCS Paris 306 591 116
SIRET 306 591 116 00034 - ORIAS 07 02 88 60 - APE 6491 Z
Document non contractuel



Le financement
des professionnels
de santé

Interview

KinéFact

Interview Vervaeke Robin

Jeune diplômé de l'IFMK de Strasbourg, j'ai été porté par la nouvelle réforme des études mettant en avant la recherche clinique et l'EBP. J'ai participé à plusieurs projets de diffusion scientifique dans mon IFMK, aux derniers JFK en tant qu'intervenant mais aussi à la création de Kinéfact. Aujourd'hui, j'essaye au mieux, à partir de différents moyens de continuer à partager, vulgariser le plus d'information scientifique kinésithérapique possible à travers les réseaux sociaux. Je participe également à plusieurs projets divers et variés sur différentes thématiques ayant toujours comme moteur l'EBP. Parallèlement, je me forme principalement dans le domaine musculo-squelettique, autour du modèle BPS et les neurosciences de la douleur (ex : Parlons Douleur, Greg Lehman, Laurent Fabre, E-learning, McKenzie...)
Tout cela est devenu pour moi une véritable passion.

KinéFact c'est quoi ?

C'est avant toute chose, un groupe de kinésithérapeutes bénévoles qui s'est créé autour d'un objectif commun de partage scientifique. Nous diffusons sur Facebook et Twitter principalement. Actuellement, la pratique selon les données factuelles de la science est couramment nommée Evidence Based Practice. Un des plus grands challenges pour les kinésithérapeutes aujourd'hui est de réussir à suivre l'évolution des connaissances tant celle-ci se fait rapidement. Le groupe utilise ainsi différents médias pour diffuser les données de la science et aider les praticiens à se maintenir à jour.

Pourquoi et comment s'est monté le projet ?

C'était il y a plus d'un an, en Mars 2018, il n'y a pas de contexte précis je dirais, plutôt un enchaînement de rencontres opportunes et de mises en relation grâce aux réseaux sociaux de kinésithérapeutes passionnés et aux intérêts communs. Puis, après quelques discussions entre protagonistes, l'idée de créer KinéFact s'est rapidement décidée au vu du peu de projet de ce type à cette époque et de l'arrivée de l'EBP dans le monde de la Kinésithérapie française.

Quel est ton rôle au sein de l'équipe ?

Pour l'instant personne dans l'équipe n'a de rôle précis, on fait au mieux en investissement selon les motivations de chacun, les idées, les opportunités et surtout notre temps disponible.

Quoi qu'il adienne on s'entraide au mieux pour tous les projets !

Comment as tu réussi à allier la fin de tes études avec ce projet là ?

C'est une passion pour moi de chercher, partager, débattre autour de la Kinésithérapie donc ce n'était pas une contrainte pour moi, loin de là. Quand j'étais étudiant, cela m'aidait beaucoup d'être dans cette démarche scientifique notamment avec les exigences de la nouvelle réforme dans ce domaine. D'autre part, côtoyer des kinés DE, discuter avec eux, travailler avec eux était super enrichissant.

Comment KinéFact aide les étudiants et comment les étudiants peuvent aider kinéfact ?

Je pense que KinéFact est une ressource intéressante pour chaque étudiant qui veut aller un peu plus loin par rapport à ce qu'il voit en cours ou en stage. C'est également une ressource pour tous ceux qui se posent des questions, qui ont un esprit critique en ébullition et surtout qui veulent suivre certaines actualités. En plus, pas besoin de chercher, l'information vient à eux avec quelques abonnements !

Les étudiants peuvent aider Kinéfact en restant critique sur tout ce qu'on leur propose, même ce qui est publié par Kinéfact.

Il faut continuer à faire évoluer notre profession.

Interview

Comment s'assurer d'intégrer l'EBP durant parcours en institut ?

C'est une question qui dépasse mes compétences. Au-delà de la nouvelle réforme qui est une très bonne chose je pense pour cette intégration, il y aura toujours un rôle important de l'investissement personnel que mettra chaque étudiant dans ses études. Voir plus loin de ce qui est appris, rester critique sur tout ce qui est vu, et être tout simplement passionné ?

Un exemple de projet réalisé :

Est-ce que la manière dont je soulève est importante ?

Conseils professionnels pour soulever une charge : Un petit résumé de la littérature

	
<p>Il y a beaucoup plus de pression sur mes disques si je soulève avec le dos plié</p>	<p>Seulement 4% de différence de pression sur les disques est retrouvée entre soulever dos droit (squat) et soulever dos rond</p>
<p>Je suis susceptible de me faire une hernie discale si je soulève quelque chose de trop lourd avec le dos plié</p>	<p>Les blessures au dos liées aux disques ne représentent au maximum que 10% des douleurs dorsales et les disques ne se déplacent pas n'importe où</p>
<p>Contracter mon tronc et mes abdominaux m'aidera à protéger mon dos lorsque je soulève une charge</p>	<p>Il n'existe pas de preuves suffisantes montrant que contracter son tronc et ses abdominaux prévient les blessures si je soulève une charge. Vous vous contractez plus quand vous souffrez !</p>
<p>Il faudrait que je garde le dos droit et que mes genoux soient fléchis</p>	<p>Il n'existe pas de preuves de haute qualité suggérant que cette manière de soulever prévient des blessures. Il est plus probable qu'il s'agisse de la fréquence à laquelle vous soulevez, combien vous soulevez et si vous y êtes habitué</p>

Images tirées du guide "Health and Safety Executive" sur "comment" bien soulever préconisant que la flexion de la colonne est acceptable ...



Infographie originale par ASHLEY James (@AshjamesPhysio)
Traduction française par VERVAEKE Robin (pour KINEFACT)



Robin Vervaeke
robin.vervaeke@free.fr

Bien-être

Une étude menée par la FNEK, plus de 3 000 réponses étudiantes

Depuis mars 2018, la FNEK a lancé une étude sur le bien être des étudiants en kinésithérapie. Pour se faire, nous avons rédigé un questionnaire qui à été diffusé à l'ensemble des étudiants par le biais des réseaux sociaux mais aussi par l'intermédiaire des directeurs d'instituts souhaitant le relayer. 3851 étudiants ont participé à cette étude, soit 33% des étudiants français en kinésithérapie !

Les résultats de cette enquête sont assez inquiétants.

Tout d'abord il est apparu que les **finances** des étudiants influencent grandement leur bien être. En effet, seul **64% d'entre eux estiment que leur situation financière est "plutôt bonne" ou "très bonne" alors que des études sur la population étudiante globale, ils sont 79% à avoir ce ressenti.**

Afin de financer leurs frais de scolarité ainsi que leur vie de tous les jours, **62% des étudiants travaillent**, que ce soit au cours de l'année ou lors des vacances scolaires. Pour 27% d'entre eux, leur emploi a un impact négatif sur le formation et 23% estiment que ce dernier a un impact négatif sur leur santé.

A travers ces réponses, nous avons pu mettre en avant que les finances des étudiants peuvent avoir une grande influence sur leur bien-être et que **plus les frais de scolarité étaient élevés, moins les étudiants se sentaient bien.**

Nous nous sommes ensuite intéressé à la **santé des étudiants.**

Il s'avère que 28% des étudiants l'ont vu se dégrader depuis le début de leur formation, que ce soit par une diminution de leurs activités sportives pour 37% d'entre eux, par une **sensation d'épuisement physique accrue dont 45% des étudiants l'estiment "tout le temps" à "souvent" présente** ou encore par une **quantité de sommeil insuffisante pour 44% d'entre eux.**

De plus, **40% des futurs kinésithérapeutes déclarent avoir déjà renoncé à des soins médicaux**, que ce soit car ils attendent d'aller mieux (71%), se soignent par eux même (47%), ont un emploi du temps trop fluctuant ou ne permettant pas de consulter de professionnel de santé pour 42% d'entre eux ou encore n'ont pas les moyens financiers pour consulter (23%).

Depuis **la mise en place de la CVEC**, les étudiants kinés peuvent bénéficier des services du SUAPS (Services Universitaires d'Activités Physiques et Sportives) pour pratiquer des activités sportives. Ils peuvent aussi profiter du SUMPPS (Service Universitaire de Médecine Préventive et de Promotion de la Santé) qui à pour but de faciliter l'accès des étudiants aux soins.

Bien-être

Ensuite, nous avons étudié la **santé mentale** des étudiants.

1/5 la qualifie de mauvaise à très mauvaise et 31% estiment qu'elle s'est dégradée depuis leur entrée en formation. Ces chiffres alarmants s'expliquent par une sensation d'épuisement psychologique présente pour 37% des étudiants, des troubles de l'**anxiété pour 37% d'entre eux et de troubles dépressifs pour 62% des étudiants.**

Pour pallier en partie à cette problématique, les étudiants peuvent se rapprocher de leur SUMPPS au sein desquels ils peuvent trouver des psychologues ou des professionnels de santé disponibles pour les accompagner.

Les résultats de cette étude ne sont pas tous aussi négatifs. En effet, **95% des étudiants se trouvent satisfait de leur choix d'étude et plus des ¾ des étudiants s'y sentent épanouis !**

Que ce soit lors de leurs cours ou de leurs stages, les étudiants sont tout de même assez stressés, respectivement 32% et 24% à l'être "tout le temps" à "souvent". Lors des cours, **54% des étudiants se sentent "plutôt soutenus" à "complètement soutenus" par l'équipe pédagogique et l'administration de l'IFMK.**

Pour finir, nous nous sommes intéressés aux

comportements à risques encourus par ces étudiants.

Il en ressort que **seul 21% fument contre 31% dans la population générale étudiante**, 50% d'entre eux déclarent avoir déjà consommé de l'alcool jusqu'à l'ivresse, dont 5,5% à avoir déjà conduit en état d'ivresse, 10% des étudiants déclarent avoir déjà eu des rapports sexuels non protégés et enfin, **14% déclarent avoir déjà consommé des drogues** quasiment exclusivement lors d'occasions festives et non pas lors de leur vie quotidienne.

Il est donc important que les jeunes soient vigilants à ces conduites et ne les reproduisent pas. **C'est aussi un rôle des associations étudiantes de faire de la prévention avec afin de déclinier cette tendance.**

■ 31% estiment que leur santé mentale s'est dégradée depuis leur entrée en formation ■



Maelle Guivarch & Rénata Sayfullina
Respectivement VP en charge des affaires sanitaires et sociales 2018-2019 et 2019-2020

HUMANITAIRE

KIAMALOU au Népal

Kiamalou est depuis 2007 l'association humanitaire des étudiants kinés de Besançon. Chaque année, elle est gérée par les étudiants de première année de l'école et organise un projet humanitaire dans un pays défavorisé.

L'objectif principal est de promouvoir la santé et d'apporter des soins pour améliorer le quotidien des populations locales, en leur apprenant les gestes de premiers secours, les règles d'hygiène de base et les bonnes postures à adopter. L'apport humain sur place s'accompagne également d'un apport financier et matériel.

NOTRE PROJET

Tout au long de l'année nous avons œuvré afin de récolter les fonds pour mener à bien notre projet qui s'est déroulé en Asie, au Népal, du 14 au 31 juillet 2019. Nous avons été pris en charge lors de ce voyage par l'agence associative « Esprit Montagne » située à Katmandou qui nous a guidé tout au long du périple. L'objectif principal de notre projet était d'agir auprès des populations défavorisées de différents villages sur les règles hygiéno-diététiques, la prévention, l'aide aux soins, etc. C'est à 9 que nous nous sommes lancés dans cette incroyable aventure.



LE VOYAGE

Nous avons atterri à Katmandou le 15 juillet. Après une journée d'acclimatation, nous avons pris le bus direction Shivalaya et c'est à partir de là que l'aventure a réellement commencé. Nous sommes allés de village en village pendant 15 jours dans les montagnes, partagés entre montées et descentes, soleil et mousson. Nous avons rencontrés des centaines de personnes toutes différentes, mais avec une gentillesse et une générosité incroyable. Cette expérience est une réelle leçon de vie et d'humilité. Nous en sortons tous grandi et nous sommes fiers d'avoir pu vivre une expérience telle que celle-ci même si elle n'a pas toujours été facile moralement et physiquement.

NOS ACTIONS

Durant la première partie de notre voyage, nous avons traversé différents villages dans la région de Solukhumbu. Nous avons eu la chance de visiter plusieurs écoles dans lesquelles nous avons offert à chaque enfant une brosse à dent, un dentifrice et du savon. Ce fût à chaque fois des moments incroyables partagés avec eux et très enrichissants, les professeurs étaient très reconnaissants et nous ont beaucoup remercié.

Dans chaque village, nous avons une après-midi consacrée aux massages et soins rééducatifs des villageois : nous avons pu les masser et soulager leurs maux en leur proposant des exercices, nous avons aidé des personnes à remarcher : nous avons pu mettre à profit les connaissances apprises durant notre première année grâce à la traduction de nos guides.

Nous nous sommes rendus sur la deuxième partie du voyage dans 2 dispensaires. Le premier était un petit dispensaire dans un village, nous avons laissé quelques attelles de différentes tailles en leur montrant comment les poser et en leur écrivant les indications et contre-indications pour chacune d'entre elles. Le deuxième dispensaire était celui de Phalpu, reconstruit suite au séisme par des Européens. Nous leur avons apporté du matériel médical (type pansements, bandes, compresses, sérums, bétadine...) et du matériel paramédical (tel que des attelles, collier cervical...) très utile en période de mousson.

Pour finir, nous avons participé financièrement à la construction d'un nouvel orphelinat, nous avons pu visiter le chantier de ce dernier, construit aux normes parasismiques à Salleri. De retour à Katmandou, nous sommes allés dans l'ancien orphelinat (fragilisé par le séisme) où nous avons passé de merveilleux moments avec les enfants.

HUMANITAIRE



« Un voyage très **enrichissant et pleins d'émotions** ».

Louise, membre de l'association.

« Une expérience **inoubliable** que je souhaite à chacun de vivre ».

Louis, membre de l'association.

« **Cette expédition a chamboulé ma vision du monde.** Nous avons vu des personnes vivre dans des conditions déplorables mais toujours avec le sourire. Les gens ne se soucient pas de l'heure ni même de la météo de demain, ils vivent au jour le jour et profitent de la vie. J'ai pu rencontrer des personnes formidables d'une gentillesse et d'une générosité poignantes qui resteront gravées dans ma mémoire et dans mon cœur ».

Camille, trésorière de Kiamalou.



POUR ALLER PLUS LOIN

Notre vidéo d'**aftermovie** sur notre chaine youtube [kiamalou-asso](#)

Notre site internet [kiamalou.com](#)

Pour nous soutenir et faire grandir cette belle association, tu peux liker la page Facebook et t'abonner sur Instagram !



MKDE

Changer le nom de notre profession, un sujet à approfondir et réfléchir

La profession de masseur-kinésithérapeute est née en 1946, dans un contexte de nécessité de rééducation et de prise en charge à la suite des 2 guerres mondiales, passant par le regroupement deux professions existantes : les masseurs médicaux et les gymnastes médicaux (1).

Son nom « Masso-Kinésithérapie » est le résultat d'un compromis entre les masseurs et les médecins, et se base sur la pratique la plus répandue à cette époque : le massage (2). Ce nom est resté inchangé depuis la création de la profession ; il n'est pourtant pas celui le plus utilisé à l'international.

Naissance d'une réflexion

Dans l'édito de février 2008 de Kinésithérapie La Revue, Pierre TRUELLE se demandait si'il fallait changer le nom de notre profession (3). Cela avait amené à de nombreuses réactions publiées dans cette même revue quelques mois plus tard (4). Plus de 10 ans après ces débats, aucun changement n'a eu lieu et le nom de notre profession est toujours « masso-kinésithérapie ».

Masseurs ?

Cependant, bien que la dénomination officielle de notre profession soit toujours Masseur-Kinésithérapeute, peu de personnes utilisent le nom complet... les patients viennent chez le « kiné », la plupart du temps, des fois même chez le « kinési », bien que cette appellation ne soit plus trop utilisée (2) suite aux différentes abréviations qui se sont succédées ! Mais beaucoup d'entre eux y viennent pour... « Se faire masser »... Beaucoup de patients pensant que les kinés ne font que des massages... Beaucoup d'entre nous ont vécu cette situation dans laquelle un patient qui vient pour se faire soigner ne comprend pas que l'on ne le masse pas « Alors qu'un kiné ça fait des massages c'est bien connu ! »

Pourtant le massage n'a plus la place centrale qu'il avait au sein de notre profession, bien qu'il en soit en grande part à l'origine, il n'est maintenant

qu'une technique comme une autre dans notre arsenal thérapeutique. L'évolution de la kinésithérapie en tant que science s'est développée et de nombreuses techniques autres que celle-ci rythment maintenant la pratique qu'en ont les professionnels.

Le massage n'est pas non plus au centre de la définition de la masso-kinésithérapie au sens de sa définition par l'article L 4321-1 du code de la santé publique. Il n'y apparaît même pas en tant que technique, lesquelles sont décrites comme : « moyens manuels, instrumentaux et éducatifs » (5). Le massage apparaît donc maintenant comme une technique comme une autre au sein d'un large panel à la disposition des kinésithérapeutes.

A l'international

Comme nous l'avons cité dans notre introduction, la dénomination « masso-kinésithérapie » n'est que très peu utilisée à l'international, les professionnels des autres pays étant le plus souvent appelés « physiothérapeutes », comme c'est le cas au Québec. D'autres dénominations existent aussi comme « Physical Therapy » aux USA . En France la « physiothérapie » n'est pas considérée comme la science qu'elle est à l'internationale. Elle est, dans notre pays, considérée comme un ensemble de traitements basés sur des agents physiques (eau, boue, chaleur...) (6) alors qu'au Québec, par exemple, elle comprend en plus les thérapies manuelles et les exercices physiques (7).

Mais maintenant que faut-il alors faire ?

Plusieurs solutions s'offrent à nous :

- Tout d'abord **ne rien faire**, laisser le massage dans le nom de notre profession, comme un emblème de son l'histoire : rester des masseurs-kinésithérapeutes

- **Enlever le terme « masso »**, qui ne semble plus représenter la pratique actuelle des professionnels : devenir des kinésithérapeutes.

- **Changer totalement l'intitulé** de notre profession et se rapprocher de la dénomination internationale : évoluer en physiothérapeutes.

Pour conclure sur cette question qui anime de nombreux débats depuis plusieurs années maintenant ; comme nous l'avons vu, il n'est pas possible de donner une réponse directe au vue de la complexité du problème. Mais nous pouvons tous nous interroger sur ce qui nous semble le plus pertinent et ce que nous aimerions voir mis en place !

■ ■ Cet article n'a pas vocation à donner une réponse à toutes les questions que nous nous posons mais uniquement à éveiller chez vous une réflexion ■ ■

Léo Langlais
Orléans, MKDE

Bibliographie

1. Remondière R. Histoire des savoirs et des pratiques en kinésithérapie. EMC - Kinésithérapie - Médecine physique - Réadaptation. janv 2008;4(4):1-15.
2. Remondière R. physiothérapie ou kinésithérapie : une archéologie de l'appellation. Kinésithérapie, la Revue. 2017;17(183):44-8.
3. Trudelle P. Masseur ou Thérapeute Manuel : à qui la preuve ? Kinésithérapie la revue [Internet]. [cité 15 juin 2019]; Disponible sur: <https://www.em-consulte.com/article/140373/masseur-ou-therapeute-manuelc-a-qui-la-preuveq>
4. Masseur-kinésithérapeute, un titre à rafraîchir ? Kinésithérapie la revue [Internet]. [cité 15 juin 2019]; Disponible sur: <https://www.em-consulte.com/article/174373/masseurhkinesitherapeutec-un-titre-a-rafraichirq>
5. Ministère des Affaires sociales, de la Santé et des Droits des femmes. Code de la santé publique - Article L4321-1. Code de la santé publique, LOI n° 2016-41 janv 26, 2016.
6. Académie française. Dictionnaire de l'Académie française [Internet]. 2019. Disponible sur: <https://www.dictionnaire-academie.fr/>
7. Office québécois de la langue française. Le grand dictionnaire terminologique [Internet]. 2019. Disponible sur: <http://gdt.oqlf.gouv.qc.ca/>

Modélisation complexe de la maquette de formation de masseur-kinésithérapeute : un outil de compréhension et de support à l'organisation pédagogique universitaire de la formation en masso-kinésithérapie

Complex modeling of the French physiotherapist training program: A tool for understanding and support for university training in physiotherapy

Etienne Panchout^a
 Florence Doury Panchout^b
 Frédéric Launay^a
 Guillaume Kamin^a
 Alice Belliot^a
 Annabelle Couillandre^a

^aIRFMK Orléans, Bâtiment Michel-Royer, Rue de Chartres, CS 80026, 45072 Orléans Cedex 2, France
^b3, avenue du Maréchal-Foch, 41000 Blois, France

Reçu le 16 juin 2018 ; reçu sous la forme révisée le 2 mai 2019 ; accepté le 28 mai 2019

RÉSUMÉ

Introduction. – L'arrêté du 2 septembre 2015 offre une nouvelle formation en masso-kinésithérapie. La modélisation est un outil de compréhension des différents éléments de cette maquette.

Matériel et méthode. – La méthodologie utilisée est une méthode qualitative appelée technique combinatoire en considérant la maquette de formation en masso-kinésithérapie comme l'objet de l'analyse. La première étape est la décomposition du problème, suivi d'une étape de combinaison des éléments isolés sous forme de modélisation schématique. La troisième étape est l'exploration des solutions au problème, pour finir avec la sélection et l'évaluation des solutions choisies et utilisées.

Résultats. – Un total de 5 modélisations de la maquette en sont issues : une modélisation analytique des compétences par unité d'enseignement ; une modélisation analytique verticale séparant la maquette en 4 années ; une modélisation analytique horizontale séparant les 3 grands groupes d'enseignements : les enseignements fondamentaux, les sciences et ingénierie en kinésithérapie, et l'approfondissement et la professionnalisation ; une modélisation par diagramme d'Ishikawa montrant la place centrale de l'approfondissement et de la professionnalisation ; une modélisation systémique faisant apparaître les interactions entre ces 3 groupes.

Discussion et conclusion. – Ce travail nous permet la proposition d'une modélisation complexe réunissant les points forts des modélisations obtenues. Cette complexité schématisée permet d'imaginer une organisation pédagogique dans un contexte d'universitarisation et d'adossé-ment des enseignements à la recherche.

Niveau de preuve 5.

© 2019 Elsevier Masson SAS. Tous droits réservés

MOTS CLÉS

Complexité
 Formation
 Modélisation
 Pédagogie
 Universitarisation

KEYWORDS

Complexity
 Training
 Modeling
 Teaching
 University course
 in physiotherapy

Auteur correspondant :

E. Panchout,
 IRFMK Orléans, Bâtiment
 Michel-Royer, Rue de Chartres,
 CS 80026, 45072 Orléans Cedex
 2, France
 Adresse e-mail :
 etiennepanchout@yahoo.fr

Modélisation complexe de la maquette de formation de masseur-kinésithérapeute : un outil de compréhension et de support à l'organisation pédagogique universitaire de la formation en masso-kinésithérapie

SUMMARY

Introduction. – *The Decree of September 2nd, 2015 sets out a new French physiotherapy training program. Modeling is a tool for understanding the various components of the program.*

Material, population and method. – *A qualitative approach using combinatorial techniques was implemented considering the physiotherapy program as object of analysis. The first point is to identify and decompose the problem. The follow point is the combine isolated element as a scheme. The third point explore to different solutions and the last point select and assess the chosen solutions.*

Results. – *A total of 5 models of the program were constructed: analytical modeling of skills according to teaching unit; vertical analytical modeling, dividing the program into its 4 years; horizontal analytical modeling according to the 3 main teaching groups: fundamental teaching, physiotherapy sciences and engineering, and advanced and professional modules; Ishikawa diagram modeling, showing the key role of the advanced and professional modules; systemic modeling showing the interactions between the 3 teaching groups.*

Discussion and conclusion. – *This study provides a complex model, combining the strong points of the component models. This schematized complexity is a support for teaching organization in the context of the new university program in physiotherapy and for linking teaching to research.*

Level of evidence 5.

© 2019 Elsevier Masson SAS. All rights reserved

INTRODUCTION

L'arrêté du 2 septembre 2015 [1] offre aux étudiants en institut de formation en masso-kinésithérapie (IFMK) une nouvelle organisation de leur formation professionnelle « à la recherche par la recherche multi-référentielle » [2].

Il faut noter que l'« un des enjeux majeurs pour la mise en place de la réforme est la redéfinition des fonctions des enseignants/formateurs tuteurs et de leurs formations/qualifications » [3]. Ces fonctions sont intimement liées à la maquette de formation.

Tout comme dans le contenu scientifique des enseignements des différentes unités d'enseignements (UE) où « la tentation est grande de faire rentrer l'ancien programme dans le nouveau en perdant l'idée de la réforme » [4], les rôles et fonctions des formateurs en IFMK doivent tenir compte de ce nouveau paradigme de formation.

Anciennement, la règle était d'avoir un responsable par année durant chacune des trois années d'études. Désormais, un responsable par année ne semble pas suffire pour entreprendre le chantier de cette réforme qui contient des nouveautés dans les UE : la recherche, l'anglais et les unités d'intégration c'est-à-dire les enseignements en lien avec « l'approfondissement et la professionnalisation » [1].

Cette nouvelle maquette utilise l'approche par compétences. Elle est mise en œuvre depuis trois ans et demi. Nous sommes en mesure de proposer une première interprétation de la mise en place de cette réforme d'un point de vue conceptuel et organisationnel. Nous avons cherché ici à modéliser cette maquette afin de mieux la comprendre et l'interpréter en la simplifiant [5].

MÉTHODE

La méthodologie utilisée est une méthode qualitative appelée technique combinatoire en considérant la maquette de formation en masso-kinésithérapie comme l'objet de l'analyse.

C'est une technique typique de la méthode créative [6].

Elle se décompose en quatre étapes.

La première étape est la décomposition du problème. Nous avons effectué une analyse structurelle de la maquette de formation en masso-kinésithérapie et des brainstormings au sein de l'équipe pédagogique des enseignants de l'IFMK d'Orléans sur la mise en œuvre de cette réforme d'un point de vue pédagogique et organisationnel entre septembre 2015 et janvier 2019.

La deuxième étape est la combinaison des éléments isolés de la maquette de formation des masseurs-kinésithérapeutes sous forme de modélisation schématique.

La troisième étape correspond à l'exploration des solutions au problème. Il s'agit dans cette étape des propositions de contenus pédagogiques et organisationnels de la scolarité des étudiants selon les instituts ; et des diverses interprétations de la réforme.

La quatrième étape de cette méthode est la sélection et l'évaluation des solutions choisies et utilisées.

Dans cet article, il s'agit de vous présenter les deux premières étapes de cette technique.

En effet, en l'état actuel de l'avancement de la mise en place de la réforme, nous n'avons pas le recul suffisant pour les deux dernières étapes qui devront faire l'objet d'une évaluation future en fonction des différentes solutions pédagogiques choisies en IFMK. Cependant, il nous a semblé intéressant de partager dès à présent nos réflexions sur cette maquette à travers nos modélisations.

Pour réaliser la décomposition du problème nommée l'étape analytique, nous avons utilisé et interprété les réflexions et rencontres pédagogiques de l'équipe d'enseignants de l'IFMK d'Orléans depuis le début de la réforme en septembre 2015 jusqu'à fin janvier 2019. Les comptes rendus de réunions pédagogiques, les divers temps d'échanges inter-équipes et les comptes rendus des groupes de professeurs référents ont servi de base de travail. Ces groupes de professeurs référents sont des groupes de 10 étudiants, ayant comme référent un enseignant de l'IFMK. Tous les étudiants appartiennent à un groupe professeur référent, et ont au moins deux rencontres par année universitaire avec ce professeur pour évoquer les éventuelles difficultés

Savoir

E. Panchout et al.

rencontrées mais aussi le suivi de l'acquisition des compétences en stage.

À partir des éléments retrouvés, nous proposons plusieurs modélisations de la maquette de formation. Cette méthode d'interprétation a pour objectif de représenter la réforme de façon stylisée afin d'avoir « l'intelligence » de la situation car « modéliser n'est ni plus ni moins logique que raisonner » [7].

RÉSULTATS

Résultats de l'étape analytique de décomposition du problème

L'analyse structurale de la maquette de formation et les brainstormings au sein de l'équipe d'enseignants de l'IFMK d'Orléans ont fait émerger divers mots ou expressions. Les plus fréquemment retrouvés sont regroupés dans trois thématiques :

- **organisation de la scolarité** : « organisation verticale année par année » « organisation horizontale sur les quatre années » « organisation par cycle » « organisation par groupes UE » « accompagnement » « rétro planning » « cycle 1 : licence » « cycle 2 : master » ;
- **axe de la formation** : « validation des compétences » « professionnalisation » « validation des compétences en stage » « priorité à la recherche » « niveau master » « rôle des tuteurs de stage » « raisonnement clinique » « évaluation du raisonnement clinique » ;
- **organisation du contenu des enseignements** : « universitarisation » « cohérence » « priorisation des enseignements » « modernisation » « need to know, nice to know » « reset » « trois groupes d'enseignements : enseignements fondamentaux, les sciences et ingénierie en kinésithérapie, l'approfondissement et la professionnalisation ».

Résultats de l'étape combinatoire des éléments

Les résultats de l'étape analytique ont permis de dégager cinq possibilités de modélisation de la formation de masseur-kinésithérapeute :

- trois modélisations analytiques :
 - une modélisation par compétences,
 - une modélisation verticale,
 - une modélisation horizontale;
- une modélisation par diagramme d'Ishikawa,
- une modélisation systémique.

Les trois modélisations analytiques

Les modélisations analytiques ont une tendance à la décontextualisation, à la disjonction, à la séparation pour comprendre [7]. Trois modélisations analytiques sont issues de notre enquête.

Premièrement, la modélisation analytique par compétences reliant chacune des onze compétences aux UE (Fig. 1). Elle met en lien la maquette de formation et le référentiel de compétences.

Deuxièmement, la modélisation verticale ou organisation par cycle sépare le cycle 1, première (K1) et deuxième année (K2) d'étude ; et le cycle 2 : troisième (K3) et quatrième année (K4) d'étude (Fig. 2).

Troisièmement, la modélisation horizontale sépare trois groupements d'UE (Fig. 2).

Tout d'abord, les « enseignements fondamentaux » (1) qui comprennent les UE 1 à 5 au cycle 1 et les UE 14 à 18 au cycle 2. Ces UE correspondent aux connaissances organisées biomédicales au sens du processus de raisonnement clinique de l'Université de Montréal [8] pour pouvoir agir en situation clinique.

Figure 1. Modélisation analytique par compétences.

UNIVERSITE	IFMK				Enseignements fondamentaux
	1 ^{er} cycle		2 ^{ème} cycle		
Année de sélection	L1 (S1-S2)		K3 (S5-S6)	K4 (S7-S8)	Sciences et ingénierie en kinésithérapie
Unités d'enseignement de première année commune aux études de santé (PACES) ou de première année de licence dans le domaine Sciences, Technologies, Santé (STS). Unités d'enseignement de première année commune aux études de santé (PACES) ou de première année de licence dans le domaine Sciences, Technologies, Santé (STS). Unités d'enseignement de première année commune aux études de santé (PACES) ou de première année de licence dans le domaine Sciences, Technologies, Santé (STS).	UE 1. Santé publique	UE 5. Sémiologie, physiopathologie et pathologie du champ musculosquelettique 1	UE 15. Sémiologie, physiopathologie et pathologie du champ musculosquelettique 2	UE 14. Droit, législation et gestion d'une structure	
	UE 2. Sciences humaines et sciences sociales		UE 16. Sémiologie, physiopathologie et pathologie dans le champ neuromusculaire		
	UE 3. Sciences biomédicales		UE 17. Sémiologie, physiopathologie et pathologie dans les champs respiratoire, cardio-vasculaire, interne et légmentaire		
	UE 4. Sciences de la vie et du mouvement (anatomie, physiologie, cinésiologie)		UE 18. Physiologies, sémiologie physiopathologies et pathologies spécifiques		
	UE 6. Théories, modèles, méthodes et outils en kinésithérapie		UE 19. Evaluation, techniques et outils d'intervention dans le champ musculosquelettique 2		Sciences et ingénierie en kinésithérapie
			UE 20. Evaluation, techniques et outils d'intervention dans le champ neuromusculaire 2		
			UE 21. Evaluations, techniques et outils d'interventions dans les champs respiratoires, cardio-vasculaires, interne et légmentaire 2		
			UE 22. Théories, modèles, méthodes et outils en réadaptation		
	UE 7. Evaluation, techniques et outils d'intervention dans les principaux champs d'activité		UE 23. Interventions spécifiques en kinésithérapie		Apprentissages et approfondissements
			UE 24. Interventions du kinésithérapeute en santé publique		
	UE 8. Méthodes de travail et méthodes de recherche		UE 27. Méthodes de travail et méthodes de recherche en kinésithérapie		
UE 9. Langue anglaise professionnelle		UE 26. Langue anglaise professionnelle			
UE 10. Démarche et pratique clinique : élaboration du raisonnement professionnel et analyse réflexive		UE 25. Démarche et pratique clinique : conception du traitement et conduite d'intervention		Apprentissages et approfondissements	
UE 11. Formation à la pratique masso-kinésithérapique		UE 28. Mémoire			
UE 12. optionnelle 1	UE 13 optionnelle 2	UE 30. Formation à la pratique masso-kinésithérapique			
		UE 31 optionnelle 3	UE 32 optionnelle 4		
60 ECTS	60 ECTS	120 ECTS	180 ECTS	DEM K = 240 ECTS	

Figure 2. Modélisation verticale et horizontale.

Modélisation complexe de la maquette de formation de masseur-kinésithérapeute : un outil de compréhension et de support à l'organisation pédagogique universitaire de la formation en masso-kinésithérapie

Ensuite, « *les sciences et ingénierie en kinésithérapie* » [1] qui comprennent les UE 6 et 7 au cycle 1 et les UE 19 à 24 au cycle 2. Ces UE concernent les connaissances organisées kinésithérapiques afin de permettre aux MK l'évaluation et l'intervention en masso-kinésithérapie.

Enfin, « *l'approfondissement et la professionnalisation* » [1] qui comprend les UE 8, 9, 11, 12 et 13, et l'UI 10 au cycle 1 ; et les UI 25 et 29, et les UE 26, 27, 28, 30, 31, 32 au cycle 2. Dans ce groupement, en plus des stages désormais comptabilisés comme du temps pédagogique contrairement à la maquette de 1989, se trouvent les trois nouveautés de la formation :

- la recherche ;
- l'anglais ;
- les unités d'intégration dites UI. Ces UI servent à « *l'élaboration du raisonnement professionnel et à l'analyse réflexive* » au cycle 1 puis au cycle 2 à la « *conception du traitement et conduite de l'intervention* » et à « *l'analyse et à l'amélioration de la pratique professionnelle* » [1]. Ces UI permettent l'intégration à la pratique clinique de l'intégralité des UE des deux cycles.

Ce sont les modélisations utilisées lors des deux premières années de la réforme à l'IFMK d'Orléans. Elles sont particulièrement liées à la thématique « *organisation de la scolarité* » de l'étape analytique.

À partir de la conception de la nouvelle K3, au début de l'année 2017, les difficultés pédagogiques rencontrées dans l'ingénierie de cette réforme ont fait émerger deux nouvelles modélisations dans les brainstormings liées aux thématiques « *axe de la formation* » et « *organisation du contenu des enseignements* » de l'étape analytique.

La modélisation par diagramme d'Ishikawa

La modélisation par diagramme d'Ishikawa permet de visualiser l'objectif de la formation en IFMK qui est la validation des 11 compétences du masseur-kinésithérapeute (Fig. 3). Ce diagramme met en lumière l'arête centrale de la formation qui correspond à « *l'approfondissement et la professionnalisation* » [1]. Cette arête est constituée des stages, des unités d'intégration, de la recherche et de l'anglais. Elle est rejointe par des arêtes périphériques qui la consolident et l'alimentent. Deux grands blocs d'arêtes périphériques sont trouvés : celles correspondant aux « *enseignements fondamentaux* », et celles correspondant aux « *sciences et ingénierie en kinésithérapie* » [1].

La modélisation systémique

La modélisation systémique permet une visualisation des interactions entre les trois sous-systèmes que sont « *l'approfondissement et la professionnalisation* », « *les enseignements fondamentaux* » et « *les sciences et ingénierie en kinésithérapie* » [1] (Fig. 4).

Nous retrouvons dans cette modélisation les trois grands principes de la systémique :

- la totalité : les trois sous-systèmes forment un tout qui correspond aux 11 compétences du masseur-kinésithérapeute ;
- l'équifinalité : il n'y pas de chemin écrit à l'avance, chaque étudiant doit construire son curriculum pour arriver à la validation des 11 compétences comme en attestent les diversités des portfolios à travers les parcours de stage ;

- la circularité : chaque sous-système influence, et est influencé par les autres sous-systèmes dans une boucle régulatrice qui permet l'adaptation du contenu des UE pour arriver à la validation des 11 compétences de l'étudiant.

DISCUSSION

Ces cinq modélisations issues des deux premières étapes de la technique combinatoire permettent chacune de visualiser la maquette d'un certain angle.

Notre méthode ne permet pas d'avoir une vision large et objective de la mise en place de la réforme car seule l'équipe pédagogique de l'IFMK d'Orléans est explorée pour l'élaboration de ces modélisations. Cependant, elle permet de proposer une vision organisationnelle et pédagogique de la formation vue de l'intérieur d'un IFMK ayant initié une démarche d'intégration universitaire. Par ailleurs, les deux dernières étapes de la technique combinatoire mériteront une analyse future afin d'évaluer l'impact de notre travail sur la mise en place de la réforme.

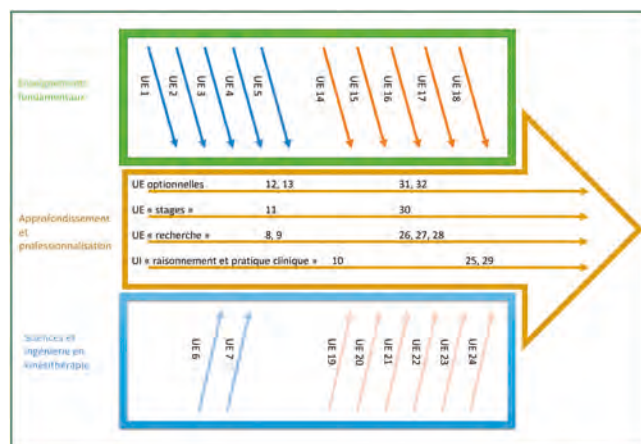


Figure 3. Modélisation Ishikawa du système formation.

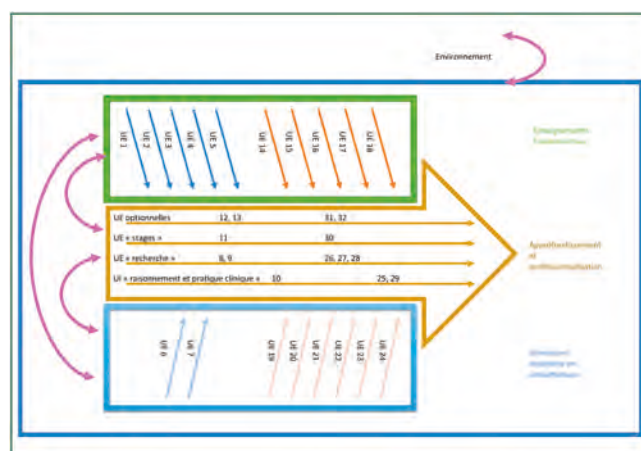


Figure 4. Modélisation systémique du système formation.

Savoir

E. Panchout *et al.*

Nous allons analyser les cinq modélisations trouvées dans les résultats pour aboutir à la proposition d'une modélisation complexe et d'une organisation pédagogique adaptée.

La modélisation analytique par compétences

Cette modélisation rend visible d'un simple coup d'œil par UE les compétences mises en jeu. Dans une formation utilisant l'approche par compétences, le séquençage des cours et l'élaboration du plan d'évaluation doivent toujours se rapporter aux compétences mises en jeu dans le domaine concerné. Aussi ce tableau doit être le point de départ de toute innovation pédagogique car c'est la clé de la réussite de la réforme. D'un point de vue pédagogique, les responsables d'UE doivent orienter les contenus de leurs UE respectives en rapport avec les compétences intéressées. Le contenu des enseignements doit être directement lié à la compétence du MK. Ceci permettrait certainement une meilleure compréhension par l'apprenant de l'intérêt de tel ou tel enseignement pour sa pratique future.

La modélisation analytique croisée : assemblage des modélisations analytiques verticale et horizontale

La modélisation verticale ressemble à l'organisation des études de masso-kinésithérapie d'avant 2015. Elle permet une séparation des études par année et/ou par cycle. Il est fort probable qu'une grande partie des IFMK aient collé à cette modélisation pour organiser les responsabilités des équipes pédagogiques. C'est ce que nous avons fait à Orléans pour organiser la scolarité des étudiants en urgence en 2015 et jusqu'à aujourd'hui où l'urgence persiste avec la mise en place de la réforme année après année. Cette organisation permet de gérer la scolarité des étudiants. Elle rend difficile la vision d'ensemble et les interactions entre les divers enseignements et UE de la maquette.

Par ailleurs, une année de scolarité nécessite une organisation et une planification importantes qui peuvent être considérées comme une tâche administrative contrairement à la responsabilité de cycle ou d'UE qui contient un axe pédagogique.

En effet, le cycle 1 doit donner toutes les connaissances de base sur le corps humain et son fonctionnement physiologique, les techniques kinésithérapiques, les théories, les méthodes, les concepts pour la compréhension et l'assimilation du cycle 2 où la maladie est beaucoup plus présente dans les « enseignements fondamentaux » et dans les « sciences et ingénierie en kinésithérapie ».

La notion de « need to know¹ » en opposition au « nice to know² », retrouvée dans l'étape analytique de décomposition du problème, en « sciences et ingénierie en kinésithérapie » est particulièrement importante à définir. En effet, le cycle 1 apporte tous les outils et toutes les techniques à l'étudiant, et le cycle 2 les utilise dans un contexte de maladie. Le cycle 1 doit correspondre à la constitution de la boîte à outils de l'étudiant. Celle-ci doit être bien remplie et bien rangée, prête à être utilisée au cycle 2. Le cycle 1 doit aussi permettre à l'étudiant d'aborder l'incertitude face aux savoirs. En effet, cette boîte à outils n'est pas immuable et se doit d'être

régulièrement réorganisée tout au long de la carrière professionnelle en fonction des données actualisées de la science. C'est pour cela qu'il semble indispensable de donner des responsabilités pédagogiques par cycle et offrir à ces responsables un soutien administratif par année.

La modélisation horizontale permet une vision sur les quatre années d'études des trois grands groupes d'UE. Elle a le mérite de permettre une gestion des ressources et contenus, et de permettre une cohérence sur les quatre années d'étude dans ces groupes d'UE. Cette modélisation n'apporte pas de ligne directrice particulière et sépare les trois groupes sans les relier les uns aux autres. Cette modélisation ne semble pas complètement satisfaisante. Elle permet une cohérence au sein des groupements d'UE mais ne démontre pas les interactions entre ces trois groupes. Cependant, elle montre l'intérêt d'une organisation pédagogique avec trois responsables de groupes d'UE qui gère la cohérence interne du contenu sans forcément le relier aux autres groupes.

En associant les modélisations analytiques verticale et horizontale, nous obtenons une modélisation que nous appellerons modélisation analytique croisée qui correspond à la représentation proposée par le texte réglementaire (1). Elle est satisfaisante d'un point de vue de l'organisation des études mais pas forcément du côté du contenu des UE ni de l'approche par compétences.

Modélisation par diagramme d'Ishikawa, l'arête centrale de la formation : « l'approfondissement et de la professionnalisation » et ses 11 compétences

La modélisation par diagramme d'Ishikawa montre la place centrale de « l'approfondissement et de la professionnalisation » [1] dans la formation. En effet, ce groupe est le seul à demander une validation des 11 compétences contre 7 pour les « enseignements fondamentaux » et 4 pour les « sciences et ingénierie en kinésithérapie » [1]. Ce groupe d'UE se nourrit des deux autres groupes. Cette modélisation montre des interactions entre le groupe de l'arête centrale et les deux autres groupes. Cependant, les « enseignements fondamentaux » et les « sciences et ingénierie en kinésithérapie » ne sont pas en contact, pas en interrelation. Cette modélisation propose de conserver les responsables par groupes d'UE de la modélisation horizontale et montrent l'absolue nécessité du travail en collaboration et en cohérence de contenu entre l'arête centrale et les deux autres groupes tout au long de la formation.

Modélisation systémique : visualisation des interactions entre la formation et l'Université, et les groupes d'UE entre eux

La modélisation systémique permet une visualisation des interactions du système F (formation). Le système F est composé lui-même de trois sous-systèmes représentant chacun un des trois grands groupes d'UE. Ces interactions sont de trois types [9] :

- entre le système F et son environnement qui montre le degré de dépendance du système. À l'heure actuelle, l'universitarisation de la profession et l'obtention d'une réelle autonomie avec la création d'une discipline propre à la rééducation, et la présence d'enseignants-chercheurs en

¹Besoin de savoir.

²Intéressant de savoir.

Modélisation complexe de la maquette de formation de masseur-kinésithérapeute : un outil de compréhension et de support à l'organisation pédagogique universitaire de la formation en masso-kinésithérapie

- masso-kinésithérapie sont nécessaires pour réduire cette dépendance comme le suggèrent les travaux de Jeulin [10] ;
- entre les trois sous-systèmes qui doivent être en interrelation forte afin de permettre au système F de garder un degré de cohérence le plus élevé possible afin d'assurer une formation de qualité aux étudiants et de proposer des soins optimaux aux patients ;
- entre les différents états du système dans le temps qui permet de conserver un degré de permanence au système c'est-à-dire de rester dans un équilibre dynamique et d'assurer une régulation ce qui pourrait correspondre à l'amélioration continue de la formation dans un contexte de démarche qualité.

Cette modélisation permet de visualiser les relations internes au système F.

Elle montre l'importance de l'intégration universitaire, de la présence d'enseignants chercheurs masseurs-kinésithérapeutes et des interactions entre les responsables pédagogiques des groupes d'UE afin de permettre une cohérence d'ensemble du système en ayant toujours à l'esprit l'acquisition des compétences. Il semble effectivement difficile de proposer une formation à la recherche par la recherche en dehors du cadre universitaire.

Modélisation complexe, une proposition innovante

La modélisation complexe affiche donc la modélisation analytique par compétence, la modélisation croisée, la ligne directrice de « *la professionnalisation et de l'approfondissement* » [1] par la recherche et l'approche par compétences dans le contexte universitaire (Fig. 5). Elle permet aussi une prise en compte de l'aspect organisationnel de la scolarité étudiante à travers les deux cycles. En effet, nous proposons ici un assemblage de l'ensemble de ces modélisations que nous nommerons modélisation complexe car représentant « *une unité globale, organisée d'interrelations entre éléments* » [11]. L'arête centrale de la modélisation par diagramme d'Ishikawa reste la ligne directrice des études avec notamment une implication des tuteurs de stage à favoriser pour diffuser la réforme et parvenir à la validation des compétences in situ. Certaines modalités pédagogiques peuvent permettre cette validation de compétences avec l'utilisation de patients simulés ou

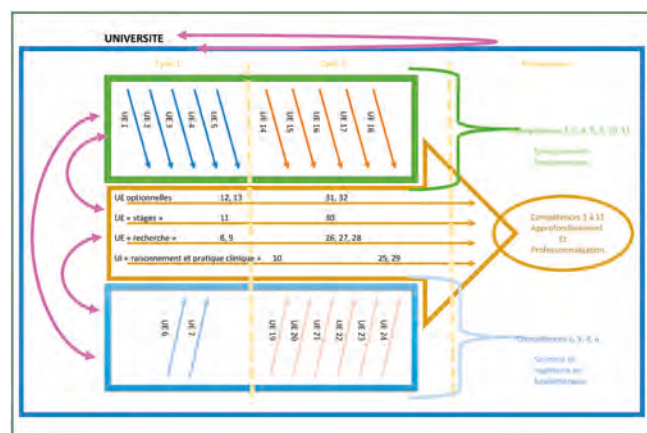


Figure 5. Modélisation complexe du système formation.

standardisés par exemple. C'est le choix que nous avons fait pour les UI à l'IFMK d'Orléans.

La modélisation complexe de la maquette de formation en masso-kinésithérapie : un outil pour proposer un organigramme pédagogique adapté à l'ambition de la profession de masseur-kinésithérapeute

La modélisation complexe permet à chaque IFMK, avec ses atouts et ses contraintes, d'imaginer une organisation pédagogique dans un contexte d'universitarisation avec la nécessité de la présence d'enseignants chercheurs masseurs-kinésithérapeutes.

L'équipe pédagogique doit avoir un seul objectif commun : la validation des 11 compétences du masseur-kinésithérapeute par l'étudiant. Pour finir, l'ensemble des responsabilités pédagogiques sont en interrelation et nécessitent un accord de départ sur les cadres conceptuels présents dans la formation.

CONCLUSION

La modélisation analytique des compétences, les deux modélisations analytiques : verticale et horizontale, la modélisation par diagramme d'Ishikawa et la modélisation systémique de la maquette de formation des études de masso-kinésithérapie aboutissent à la proposition de la modélisation complexe. Cette modélisation laisse place à l'imagination d'une distribution et d'un partage des responsabilités dans un objectif de professionnalisation et d'acquisition des compétences cœur de métier.

Nous avons tenté d'éviter le piège de « *la trop grande simplification* » [12] du système F ce qui nous a amené vers la complexité. Enfin, cette formation est basée sur l'approche par compétences « *qui est une invitation au décloisonnement* » [13]. Ce travail tend par la mise en schéma des interrelations nombreuses à répondre à cette invitation. L'universitarisation et la présence d'enseignants chercheurs masseurs-kinésithérapeutes porteurs d'une vision complexe commune de cette formation est certainement une des clés de la réussite pour la réforme et l'adossement des enseignements à la recherche. Dans cette période d'avancée et d'incertitude pour notre profession « *nous ne connaissons pas le chemin, mais nous savons que le chemin se fait dans la marche* » alors avançons [14].

Contributions

- E. Panchout : rédaction de l'article et analyse des résultats.
- F. Doury-Panchout : analyse des résultats et aide à la rédaction de l'article.
- F. Launay : analyse des résultats : modélisation par diagramme d'Ishikawa.
- G. Kamin : aide à la rédaction de l'article : modélisation par compétences.
- A. Belliot : aide à la rédaction de l'article.
- A. Couillandre : supervision de la rédaction de l'article.

Déclaration de liens d'intérêts

Les auteurs déclarent ne pas avoir de liens d'intérêts.

RÉFÉRENCES

- [1] Arrêté du 2 septembre 2015 relatif au diplôme d'État de masseur-kinésithérapeute, JORF no 0204 du 4 septembre 2015. p. 15584.
- [2] Gatto F, Vincent S, Michel S. Pourquoi la nouvelle formation initiale des kinésithérapeutes est une formation « à et par la recherche » multi-référentielle (qualitative et quantitative), indispensable pour une professionnalisation de qualité et pour une approche globale des patients?. *Kinesither Rev* 2016; 180: 24–31.
- [3] Michon D. D2 – Une réforme de la formation au service du développement des compétences implique l'évolution des pratiques pédagogiques. *Kinesither Rev* 2016; 170:43-4.
- [4] Panchout E, Panchout Doury F, Launay F, Couillandre A. Prévalence des pathologies rencontrées en kinésithérapie libérale : un outil pour repenser l'enseignement en kinésithérapie ? *Kinesither Rev* 2017; 184:27.
- [5] Popper K. *La Logique de la découverte scientifique*. Allemagne: Mohr Siebeck; 1934.
- [6] Muchielli A. *Dictionnaire des méthodes qualitatives en sciences humaines*. France, Paris: Armand Colin; 2009.
- [7] Le Moigne J-L. *La théorie du système général : théorie de la modélisation*. France, Paris: PUF;1994.
- [8] Charlin B, Lubarsky S, Millette B, Crevier F, Audétat M-C, Charbonneau A, et al. Clinical reasoning processes: unravelling complexity through graphical representation. *Med Educ* 2012; 5:454–63.
- [9] Walliser B. *Systèmes et modèles : introduction critique à l'analyse de systèmes*. Paris, France:Seuil;1977.
- [10] Jeulin J-C. *Approche anthropologique du développement des compétences des masseurs-kinésithérapeutes : conception d'un environnement informatique pour l'apprentissage en masso-kinésithérapie*. Thèse de doctorat en Sciences de l'éducation. Université Aix-Marseille; 2014.
- [11] Morin E. *Introduction à la pensée complexe*. Paris, France: ESF; 1990.
- [12] Von Bertalanffy L. *Théorie générale des systèmes*. Traduit par Jean Benoist Chabrol. Paris, France: Dunod; 1973.
- [13] Parent F, Jouquan J. *Comment élaborer et analyser un référentiel de compétences en santé ?* Paris, France: De Boeck Supérieur; 2015.
- [14] Morin E, Bocchi G, Ceruti M. *Un nouveau commencement*. Paris, France: Seuil; 1991.

Cet article est une re-publication réalisée avec l'accord des éditeurs de Kinésithérapie la Revue dans le cadre d'un accord passé entre la FNEK et Kinésithérapie la Revue.

Etienne Panchout, Florence Doury Panchout, Frédéric Launay, Guillaume Kamin, Alice Belliot, Annabelle Couillandre,

Modélisation complexe de la maquette de formation de masseur-kinésithérapeute : un outil de compréhension et de support à l'organisation pédagogique universitaire de la formation en masso-kinésithérapie,

Kinésithérapie la Revue, Octobre 2019, Volume 19, n°214, p.12-18

POUR
TON INSTAL'
EN LIBÉRAL,
VEGA...

c'est Royal!



VEGA

SOLUTION DE GESTION ET
TÉLÉTRANSMISSION POUR MKDE



UN LOGICIEL

TOUT COMPRIS



UNE HOTLINE

AU TOP



UNE OFFRE

JEUNE
DIPLOMÉ



**LA SOLUTION DE GESTION
POUR TON CABINET KINÉ**

40 000 UTILISATEURS !

Légèreté

Fiabilité

Simplicité

Mobilité

Plus d'informations : 04 67 91 27 86
www.vega-logiciel.com

CIFEPK

Congrès International Francophone des Étudiants en Physiothérapie et Kinésithérapie



Le Congrès International Francophone des Étudiants en Physiothérapie et Kinésithérapie - CIFEPK - se réunit tous les 2 ans dans une ville francophone différente. En pleine croissance, les deux dernières éditions, qui se sont déroulées en 2016 à Nancy puis en 2018 à Rouen, ont eu un succès phénoménal ! Les inscriptions ont été remplies en un temps record laissant comprendre l'intérêt qu'ont les jeunes kinés pour la recherche et l'esprit critique ! En 2020, près de 1000 étudiants d'Afrique, d'Europe, d'Amérique, d'Asie et d'Océanie se réuniront à Bordeaux autour de conférences et ateliers basés sur les 5 champs de la physiothérapie.

Chaque édition possède des nouveautés et des axes de travail, qu'en est-il de cette 8e édition ? Nous avons laissé la parole à deux membres du bureau.

Emma Lacour Vice-Présidente en charge des Relations Internationales



"Le congrès marche fort pour les étudiants de France métropolitaine ainsi que pour les pays limitrophes mais il n'est pas aussi facile pour les autres d'y participer. Cette année est sous le signe de la communication et de l'accessibilité pour tous les étudiants francophones !

Nous avons donc réalisé des infographies ainsi que des affiches pour de nombreux instituts de physiothérapie à travers le monde, mais aussi établi un contact direct avec les étudiants pour faire parler du congrès ! Depuis le début, nous guidons et orientons les futurs participants sur les démarches à suivre pour valider leurs inscriptions, notamment pour les Visas. Ce sont des démarches souvent complexes qui demandent beaucoup de patience.

L'ouverture des inscriptions, pour les étudiants et jeunes diplômés internationaux, a eu lieu le 14 juillet 2019 et elles se poursuivent encore aujourd'hui ! Il y a des pays qui sont super-motivés comme la Côte d'Ivoire, le Liban et la Tunisie !!

Nous sommes hyper contents de la tournure que prennent ces inscriptions et nous sommes heureux de voir que le congrès va permettre un brassage culturel super enrichissant ! On vous réserve encore des surprises mais on vous laisse venir à Bordeaux pour en savoir plus !"



Maxime Foujanet Président du Comité Scientifique

"Le comité scientifique est un groupe de travail abordant les nombreuses questions en lien avec le contenu du congrès. Il propose un planning adapté aux dernières données de la science et des problématiques que l'on peut rencontrer dans l'exercice actuel de la profession. Le comité est composé de 7 pôles : musculo-squelettique, neuro-musculaire, cardio-respiratoire, pédiatrie, gériatrie, formations diverses, sciences humaines.

Si on devait citer les nouveautés de cette édition 2020, il y aurait sans aucun doute la nette transversalité présente sur le programme. En effet, certaines formations ont été réfléchies entre plusieurs pôles différents !

Vous verrez également dans cette édition un nouveau pôle : le pôle sciences humaines. Il a pour objectif de proposer des formations en lien avec la psychologie, la sociologie, la santé publique, les sciences politiques ou l'économie... mais toujours en lien avec la kinésithérapie !"



Quelle est la date et le lieu ?

Le congrès aura lieu les 7, 8 et 9 mars 2020 à Bordeaux !

Michel Dufour

Toute l'anatomie

pour vos études
en kinésithérapie



Anatomie de l'appareil locomoteur
Tome 1. Membre inférieur
Tome 2. Membre supérieur
Tome 3. Tête et tronc
Anatomie des organes et viscères
Tête, cou et tronc

115 €
au lieu de
188,40 €
les 4 volumes



NOUVEAU

Génération Elsevier Etudiants Kiné

Elsevier Masson

Toute l'anatomie

pour vos études en kinésithérapie



Tomes 1, 2 et 3 : toutes les connaissances de l'appareil locomoteur (membre inférieur, membre supérieur, tête et tronc)

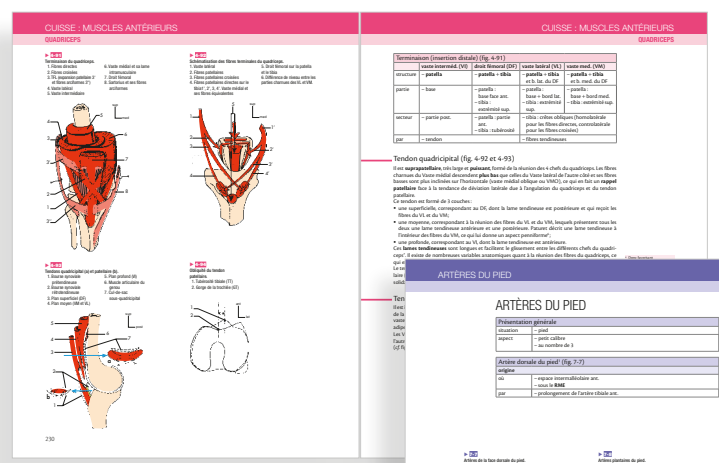


le complément indispensable consacré à l'étude des viscères, organes et régions topographiques de la tête, du cou et du tronc

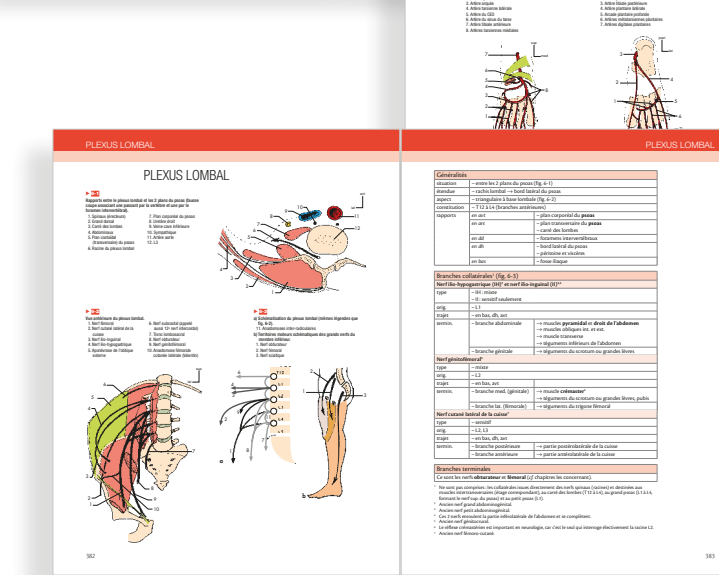
Ces quatre manuels constituent les **références indispensables pour tout étudiant en kinésithérapie**. Premiers ouvrages tenant compte de **l'ensemble du programme d'anatomie** des études de kinésithérapie, ils mettent d'emblée l'accent sur la compréhension et la finalité du savoir. Leur **conception pédagogique** facilite l'acquisition des connaissances.

- **Plus de 2000 figures.** L'auteur a conçu plus de 600 figures en couleurs pour chaque tome, placées en regard du texte, selon une approche originale où fonctionnalité et intelligibilité de l'information priment.
- **1600 pages.** La structure des chapitres et les tableaux synthétiques favorisent la mémorisation logique.
- **Toute l'anatomie.** Pour chaque structure anatomique, des indications palpatoires et patho-mécaniques renforcent les connaissances et soulignent les intérêts pratiques.

Ces ouvrages de référence offrent au lecteur une **anatomie complète : ostéologie, arthrologie, myologie, neurologie, angiologie, morpho-topographie**. Ils sont enrichis d'une auto-évaluation par QROC et de planches régionales issues du célèbre atlas de Frank Netter.



115 €
au lieu de **188,40 €**
les 4 volumes



ARTÈRES DU PIED	
Arteries du pied	<ul style="list-style-type: none"> Arterie dorsale du pied (Fig. 4-92) Arterie plantaire médiale (Fig. 4-92) Arterie plantaire latérale (Fig. 4-92)
Arterie dorsale du pied (Fig. 4-92)	<ul style="list-style-type: none"> origine: - artère dorsale médiale par: - artère dorsale médiale per: - artère dorsale médiale ter: - artère dorsale médiale
Arterie plantaire médiale (Fig. 4-92)	<ul style="list-style-type: none"> origine: - artère plantaire par: - artère plantaire per: - artère plantaire ter: - artère plantaire
Arterie plantaire latérale (Fig. 4-92)	<ul style="list-style-type: none"> origine: - artère plantaire par: - artère plantaire per: - artère plantaire ter: - artère plantaire

ISBN 978-2-294-76325-0



Commissions

Les commissions de la FNEK sont des groupes de personnes qui travaillent à distance et échangent sur des sujets précis traités à la FNEK. Elles sont au nombre de 13, et sont présentées ci-dessous.

Elles sont présidées par le Vice-Président ou le Chargé de Mission concerné et se composent d'étudiants en kinésithérapie et de diplômés d'Etat depuis moins de deux ans, souhaitant s'investir dans les projets de la FNEK. Tout le monde est le bienvenu, pas besoin de connaître un sujet pour s'y intéresser !

Chacun donne l'investissement qu'il souhaite dans les commissions. Il est possible d'aider le Bureau National dans ses projets, d'en impulser, ou simplement d'être présent pour prendre des informations et observer ce qui se fait. Pour en intégrer une, il suffit d'envoyer une lettre de motivation en format PDF à secretariat@fnek.fr et la candidature sera votée à l'événement FNEK suivant.

Commission Région

C'est quoi ?

La commission région a pour objectif de rassembler les étudiants intéressés par la problématique du financement de la formation en massokinésithérapie (frais de scolarité, indemnités de stages...).

Pour qui ?

Si pour toi, les frais de scolarité de notre formation sont inacceptables et que tu souhaites mieux comprendre la problématique ou même agir pour y remédier, cette commission est faite pour toi !

Quels projets on peut réaliser dans cette commission ?

- Soutien et partage d'expériences
- Travail de fond (méthodologie, analyse, rédaction...)
- Représentation au local (députés, sénateurs...)
- Rencontrer des élus locaux
- Réalisation d'un questionnaire d'évaluation de l'impact du non financement de la formation MK sur la santé publique
- Communication et échanges sur les divers documents produits par le pôle S2F
- Partage d'expérience

Commission International

C'est quoi ?

C'est un groupe d'étudiants et de jeunes diplômés jusqu'à 2 ans post-DE intéressés par la masso-kinésithérapie à l'échelle internationale.

Pour qui ?

Pour les personnes désirant s'informer, observer, échanger, apprendre, découvrir la masso-kinésithérapie à l'international. Pour ceux qui veulent mettre leur pierre à l'édifice ou donner leur avis. Bref, tu es libre de t'investir à la hauteur que tu le souhaites !

Quels projets on peut réaliser dans cette commission ?

- Terminer la refonte du guide du Stagiaire Kiné à l'International (SKI)
- Intégrer la France à l'ESPEP (European Summer Physiotherapy Exchange Programme)
- Développer un projet interculturel pour promouvoir les différentes cultures et ouvrir les esprits.
- Tableau comparatif des bourses régionales d'aide à la mobilité internationale
- Si tu as un projet en tête en lien avec l'international (guide, communication, vidéo, podcast, etc...), n'hésites pas à le proposer à la commission !

Commission Prévention, Citoyenneté, Jeunesse et Solidarité

C'est quoi ?

Un rassemblement d'étudiants en kinésithérapie de toute la France intéressés par la Prévention, la Citoyenneté, la Jeunesse et/ou la Solidarité. Vous pouvez n'être intéressé que par l'un des versants de cette commission, comme par tous.

Pour qui ?

Si tu es intéressé par l'un des versants de la PCJS et que tu souhaites apporter ta pierre à l'édifice, en fonction de tes disponibilités, de tes envies et dans un projet (ou plusieurs).

Quels projets on peut réaliser dans cette commission ?

- Soutien et partage des projets des étudiants
- Travail de fond sur les dossiers FNEK PCJS
- Développement de nouveaux projets
- Développer les initiatives locales
- Avoir une force de travail
- Travailler sur des projets nationaux
- Développer l'intérêt pour les projets PCJS
- Promouvoir la PCJS

Commissions

Commission Île-de-France

C'est quoi ?

La commission IDF a pour objectif de rassembler des étudiants franciliens ou non, afin d'améliorer la cohésion du réseau, et les conditions d'études des étudiants franciliens.

Pour qui ?

- Pour ceux qui s'intéressent au réseau francilien, aiment parler et avoir des interactions avec des acteurs étudiants.
- Pour ceux qui connaissent le sujet des Frais de Scolarité, qui savent gérer un rendez-vous, et tenir un planning de communication.
- Pour ceux qui sont ouverts d'esprit tout simplement ! Il faut aussi savoir être organisé et savoir parler aux étudiants de sujets qui sont parfois délicats à aborder.

Quels projets on peut réaliser dans cette commission ?

- Travailler sur tous les événements de l'année, (soirée, WEi, Ski, etc.), avec le lieu, l'agence par laquelle vous êtes passé, les plus et les moins de l'événement, etc...
- Travailler sur l'établissement d'éventuels guides d'aide à l'organisation d'événements spécifiques à l'IDF.
- Travailler à intégrer les IFMK autour de l'IDF aux projets franciliens

L'objectif de la commission va être de reprendre le projet AFEK :

- Faire un dossier d'expertise sur les résultats des questionnaires précédents
- Vulgariser et démocratiser les problèmes de frais de scolarité en IDF.
- Prendre rendez-vous avec la région pour les questions de frais de scolarité.
- Faire participer la commission à des travaux sur l'ouverture d'esprit, exemple : les problématiques LGBT étudiantes (avec le centre LGBT IDF), travailler sur l'accès à la culture etc...

Objectif principal :

- Apporter un nouveau point de vue sur l'ouverture d'esprit en kiné.
- Ouvrir l'IDF au reste de la France (participation aux événements nationaux).

Commission Enseignement Supérieur

C'est quoi ?

Un espace d'échange et de co-construction autour de l'Enseignement Supérieur, c'est-à-dire toutes les questions qui touchent à notre formation et son évolution.

Pour qui ?

Pour tous les étudiants en kinésithérapie et DE jusqu'à DE+2 qui sont intéressés par ces sujets ! Que tu aies beaucoup de temps à y accorder ou très peu, que tu viennes juste pour voir, ou pour participer aux projets, tu es le bienvenu !

Quels projets on peut réaliser dans cette commission ?

- Vidéos explicatives de certains sujets d'ES : entrée dans les études, c'est quoi l'intégration universitaire..?
- Infographies de vulgarisation
- Refonte du guide d'entrée dans les études du jeune Lycéen
- Participation à l'écriture d'articles dans le BDK
- Guide des problématiques kinés pour les FédÉT
- Et surtout les projets que TU voudras mener !

Commission Formation

C'est quoi ?

Un espace d'échange et de co-construction autour de la formation, c'est-à-dire tous les projets qu'on souhaite mener au sein du pôle, pour améliorer les outils/ support de formation.

Pour qui ?

Pour tous les étudiants en kinésithérapie et DE jusqu'à DE+2 qui sont intéressés par ces sujets ! Que tu aies beaucoup de temps à y accorder ou très peu, que tu viennes juste pour voir, ou pour participer aux projets, tu es le bienvenu !

Quels projets on peut réaliser dans cette commission ?

- Création du GROUT : Guide de Ressources et Outils Utile à la Transmission en formation. C'est à dire un support pour les formateurs qui permettrait de trouver des outils dans tous les domaines de formation.
- Création d'un répertoire de données utiles, pour les étudiants et les formateurs, qui contiennent des articles et des documents utiles pour les formations.

Commissions

Commission Affaires Sanitaires et Sociales

C'est quoi ?

Un regroupement des étudiants en massokinésithérapie autour des problématiques touchant les affaires sanitaires et sociales.

Pour qui ?

Si tu en as marre que les étudiants ne soient au courant de rien sur les thématiques santé et sociale alors cette commission est pour toi ! L'enjeu est d'informer le plus possible, de recueillir les informations sur la santé des étudiants et de les diffuser.

Quels projets on peut réaliser dans cette commission ?

- Rendre les affaires sanitaires et sociales le plus accessible possible pour les administrateurs FNEK et les étudiants.
- Continuer à s'informer sur l'état de santé des étudiants en massokinésithérapie.
- Travail de fond sur les dossiers des affaires sanitaires et sociales
- Travail sur le QCVE (Questionnaire sur les Conditions de Vie des Etudiants)
- Création et diffusion de fiches afin d'informer les étudiants sur tout ce qui est mis en place pour eux.

Commission Tutorat

C'est quoi ?

C'est un rassemblement d'étudiants en kinésithérapie autour des problématiques touchant le réseau Tutorat.

Pour qui ?

Si tu es intéressé par le réseau Tutorat que ce soit le tutorat PACES ou le tutorat Années Supérieures, alors cette commission est faite pour toi ! Il y a beaucoup d'enjeux cette année alors n'hésite pas, si tu as des idées pour ce pôle, si tu veux aider, ou juste voir ce qu'il s'y passe, tu es le bienvenu.e.

Quels projets on peut réaliser dans cette commission ?

- Favoriser l'interpro
- Continuer à travailler sur l'adhésion commune
- Faire en sorte que les étudiants en kinésithérapie puissent faire partie du tutorat PACES
- Faire un état des lieux des Tutorats Années Supérieures
- Former, innover et pleins d'autres choses !

Commission Réseau

C'est quoi ?

Un regroupement des étudiants en massokinésithérapie autour des problématiques touchant au réseau.

Pour qui ?

Pour les personnes qui sont intéressées par l'intégration, la transmission et la cohésion au sein de la structure et de son réseau, en tant que membre observateur de la commission ou membre actif.

Quels projets on peut réaliser dans cette commission ?

- Travailler sur l'intégration des étudiants au sein de la structure
- Développer un glossaire pour permettre de s'y retrouver rapidement lors des premiers événements
- Développer le système de parrainage en événement et de suivis des différents BDE
- Apporter de nouvelles idées pour la cohésion des participants lors des événements
- Travailler sur le lien étudiants – admins – fnek, aider les étudiants à populariser la FNEK et à transmettre le FNEK-virus
- Réfléchir au nouveau système de primo-AGiste

Commission Perspectives Professionnelles

C'est quoi ?

La commission Perspectives Professionnelles travaille sur toutes les thématiques impactant la profession de kinésithérapeute, l'avenir de sa pratique ainsi que le système de santé. C'est la commission qui te permet de suivre les actualités politiques relatives à la kiné et de t'investir pour influencer sur ta future façon d'exercer !

Pour qui ?

Tous les étudiants intéressés par leur avenir et voulant œuvrer avec plus ou moins d'investissement pour la kinésithérapie en France.

Quels projets on peut réaliser dans cette commission ?

- Accès direct
- Pratique avancée
- Réforme des retraites
- Aide kiné
- Et tous ceux que tu voudras monter !

Commissions

Commission Scientifique

C'est quoi ?

Un rassemblement d'étudiants en kinésithérapie de toute la France intéressés par le développement scientifique et professionnel.

Pour qui ?

Trois rôles possibles au sein de la commission :

- Membre observateur
- Membre actif
- Task-Force (en charge d'un projet)

Quels projets on peut réaliser dans cette commission ?

- Aider au recensement de toutes les ressources disponibles pour faire un bonne Veille Scientifique et Professionnelle (VSP)
- Aider à la création d'un questionnaire pour étudier la mise en place de l'initiation à la recherche au sein des IFMK
- Apporter des compétences scientifiques aux autres commissions de la FNEK et en particulier à la commission Perspectives Professionnelles
- Aider à la création du contenu des premiers "Mémoire Tour" de la FNEK en collaboration avec le pôle formateur
- Aider à la mise à jour du Guide de Survie du Stagiaire Kiné (GSSK)
- Aider à la création et l'entretien d'un drive regroupant les comptes-rendus des congrès/formations auxquels les étudiants participent
- Aider à la réalisation d'infographies pour vulgariser le Kit d'Initiation à la Recherche Bibliographique (KIRB)
- Ainsi que TON projet !

N'HÉSITEZ
PAS À
CANDIDATER !

Communication et Publication

C'est quoi ?

Un espace de relecture et de commentaires sur le contenu et la mise en forme des publications de la FNEK. Il veille à l'intégrité du contenu : orthographe, vocabulaire, compréhensibilité, etc ; ainsi que la mise en page : avoir un visuel lisible, adapté à son public, cohérent avec le contenu, et l'image de la structure. Il répond à l'avancement des projets de la FNEK (rédaction du contenu, mise en forme).

Pour qui ?

Ouvert à tous les étudiants kinés jusqu'à DE+2, pas d'expérience associatif nécessaire, ce qui permet d'avoir des avis variés sur les sujets. Les domaines abordés sont divers, et il n'y a pas besoin d'en être expert pour donner son avis.

Quels projets on peut réaliser dans cette commission ?

- Relire et s'exprimer sur les gros dossiers de l'année : réédition des guides, GEEK,KAOL, GSSK, BDK, etc.
- Il y a aussi pleins de petites publications, mais pour lesquelles la charge de travail est moindre et moins urgente.
- L'avantage c'est que vous êtes au courant de l'avancée des projets de la FNEK, prenez part à leur réalisation et donnez votre avis sur des sujets variés.

Commission Web

C'est quoi ?

Un rassemblement d'étudiants en kinésithérapie de toute la France intéressés par l'amélioration du site fnek.fr et l'ajout de fonctionnalités.

Pour qui ?

Si tu souhaite participer au développement du site pour en faire une véritable vitrine de l'association et partager les valeurs de la FNEK, cette commission est pour toi !

Quels projets on peut réaliser dans cette commission ?

- Création et mise à jour de contenus pour le site
- Travail en collaboration avec les VP/CM pour mener à bien leur projets
- Développement de nouvelles fonctionnalités.
- Créer de nouveaux contenus
- Relire les nouveaux contenus
- Réfléchir sur de nouvelles fonctionnalités

**LES ANNONCES
DE
RECRUTEMENT**

OUVERTURE

DES PROFESSIONNELS DE SANTÉ
À VOTRE ÉCOUTE
VOUS ACCUEILLEZ SUR RDV OU PERMANENCE
01.69.63.62.30



RETROUVEZ-NOUS AU
10 ALLÉE DE LA HALLE 77120 MONTLHÉRY
DE LA BELLE VILLE (PRÈS DE LA GARE)



PÔLE SANTÉ
GILDIORNAIRE DE MONTLHÉRY

Nouveau pôle de santé situé dans une nouvelle zone d'habitation et commerces à Montlhéry vous propose un cabinet de 13,5 m² aux normes PMR, de sécurité et confort moderne à faible charge.

Venez rejoindre notre équipe pluriprofessionnelle composée de Podologue/pédicure, Ostéopathe, Diététicienne/nutritionniste, Infirmiers.

Bientôt installation de médecin généraliste.
En commun deux salles d'attentes.
Patientèle en attente de prise en charge pour des soins à domicile.
Loyer hors charge 850 Euros mensuel.



CENTRE HOSPITALIER DU SUD SEINE ET MARNE

FONTAINEBLEAU - MONTEAUX - NEMOURS



RECRUTE

1 MASSEUR- KINÉSITHÉRAPEUTE

en CDI à temps plein,
pour son site
de Fontainebleau
sur l'E.H.P.A.D. du Pays
de Fontainebleau.



LE CENTRE HOSPITALIER DU SUD SEINE-ET-MARNE (77)

L'E.H.P.A.D. est rattaché au Centre Hospitalier et accueille 301 résidents. Le masseur kinésithérapeute viendra étoffer son équipe pluridisciplinaire, médecins, soignants, kinésithérapeutes, ergothérapeute, psychomotricienne, psychologues.

L'activité professionnelle en gériatrie sera polyvalente et les traitements seront adaptés à des pathologies rhumatismales, neurologiques, respiratoires, traumatologiques et aux suites chirurgicales. Vous donnerez vos conseils en ergonomie aux résidents et aux soignants. Vous établirez un bilan diagnostique masso-kinésithérapique et dispenserez les soins en accord avec les projets thérapeutiques par des séances de rééducation individuelles ou collectives, dans les services ou dans la salle de kinésithérapie, afin de restaurer ou de maintenir les capacités fonctionnelles des patients.

Nouveaux diplômés n'hésitez pas !

L'établissement est ouvert aux remplacements ou CDD selon le souhait du (de la) candidat(e).

CONDITIONS DE TRAVAIL :

Journée continue de 7 h 36. 25 CA/ 17 RTT + 3 jours supplémentaires.

Formation continue et restaurant du personnel.

Possibilité de mettre à disposition un logement pendant la période d'essai.

Rémunération : Selon expérience à voir avec la DRH.

Pour plus de renseignements vous pouvez contacter

Madame VIRATELLE Françoise

Cadre de pôle médico-technique,

Responsable des équipes kinésithérapeutes

f.viratelle@ch-sud77.fr

Tél. : 06 43 79 13 19

Merci d'adresser votre lettre de motivation et C.V.
à la coordination générale des soins.

15, Rue des Chaudins - 77140 NEMOURS



LE GHC - GROUPE HOSPITALIER LES CHEMINOTS

Établissement privé participant au service public (ESPIC)

MCO, SSR - 193 lits et places, certifiés V2014 (91)

recherche

3 MASSEURS- KINÉSITHÉRAPEUTES H/F dont un temps partiel

Pour rejoindre une équipe pluridisciplinaire dynamique dans un vaste et agréable plateau technique très bien équipé, Balnéothérapie. Appareil de posturologie, iso cinétisme et électrothérapie.

Activités variées : Orthopédie, SSR polyvalent, Réhabilitation Respiratoire, Cancérologie.

Vous assurez votre mission au sein d'un de nos établissements :

- Hôpital de Draveil : Soins de suite et Réadaptation – Rééducation Fonctionnelle.
- Hôpital de Ris-Orangis : Unité spécialisée de Cancérologie – Soins palliatifs – Pneumologie.

Vous avez pour principales tâches :

- Assurer une prise en charge personnalisée des patients en informant et en éduquant le patient.
- Une prise en charge en cohérence avec le projet médical et le projet d'établissement.
- Assurer la traçabilité des soins selon une périodicité définie par la démarche qualité.
- Concevoir et conduire un projet en kinésithérapie.
- Réaliser des techniques de Kinésithérapie en individuel ou en collectif.
- Participer à la continuité des soins en vous impliquant dans les transmissions écrites et orales.
- Participer à l'éducation du patient (chutes, BPCO, Stomies...).
- Analyser et améliorer votre pratique professionnelle...

Titulaire du diplôme d'État de Masseur Kinésithérapeute, vous avez les qualités professionnelles suivantes :

- Savoir communiquer, être à l'écoute.
- Être organisé, savoir gérer votre temps.
- Avoir le sens du travail en équipe.
- Esprit d'initiative, créativité.
- Faire preuve de rigueur et d'exigence en matière de qualité.
- Connaître les techniques adaptées à la personne âgée.
- Respect de la confidentialité.

Avantages :

Salaires mensuels de 2500 € brut + prime d'ancienneté + prime semestrielle.

18 RTT (38 heures hebdomadaires) avec possibilité d'exercice libéral complémentaire sur notre site de Draveil.

Accès facile : 10 min à pied de la station Ris Orangis – RER D.

Possibilité de logement sur place selon disponibilités.



Merci d'adresser votre
candidature par email
à l'adresse suivante :
recrutement@ghc91.fr



CENTRE HOSPITALIER DE VILLEFRANCHE

RECRUTE : MASSEUR KINÉSITHÉRAPEUTE

CONTACT :

LAURIE-ANNE BARTOLI

Cellule Recrutement
Direction des Ressources Humaines

L'hôpital-Nord Ouest

BP 80436 - 69655 Villefranche-sur-Saône Cedex
Tél. : 04 74 09 24 92 - Fax : 04 74 09 24 50
LaBartoli@lhospitalnordouest.fr

DÉFINITION DU POSTE (RÉSUMÉ RAPIDE DU POSTE) :

Il rééduque, sur prescription médicale, les personnes de tout âge atteintes de difficultés motrices ou fonctionnelles dues à la maladie, à des traumatismes ou au vieillissement.

MISSIONS GÉNÉRALES (PRINCIPALES TÂCHES) :

- Élabore et formalise le diagnostic kinésithérapique à partir de l'examen clinique, de l'analyse de l'ordonnance médicale et des données recueillies par l'historique, l'observation clinique, les tests et les mesures.
 - Établit les objectifs de soins, le programme de traitement et le choix des actes de kinésithérapie à mettre en œuvre.
 - Assure la rééducation individuelle au moyen d'actes de kinésithérapie : Massages, actes de mobilisation, postures...
 - Informe et procède à l'éducation de la personne et de son entourage en vue de rééducation, prévention, adaptation à l'environnement.
- Conçoit et rédige le dossier patient en kinésithérapie et la fiche de synthèse résumant l'historique de la prise en charge kinésithérapique, pour assurer la continuité des soins.
- Transmet les informations écrites et orales pour assurer la traçabilité et le suivi des soins.
 - Réalise des études et des travaux de recherche.

FONCTIONS SPÉCIFIQUES (AUTRE TÂCHES) :

- Encadre les stagiaires en kinésithérapie.
- Participe à des actions de formation auprès des élèves de l'IFSI.
- Participe aux projets et réunions des services auxquels il est rattaché.
- Actualise ses connaissances notamment en nouvelles techniques de rééducation fonctionnelle.

APTITUDES ET SAVOIRS REQUIS :

- Connaissances techniques.
- Capacité d'adaptabilité.
- Disponibilité.
- Capacité d'écoute envers les patients et les soignants.
- Capacité d'organisation dans le travail.



SSR ORCET / MANGINI - Situé en Région Auvergne-Rhône-Alpes

Établissement de 171 lits de SSR et 10 places d'Hôpital de Jour répartis sur 3 sites. Nous sommes spécialisés dans : La rééducation neurologique et l'appareil locomoteur. Nous proposons une prise en charge de qualité et spécialisées.

Dans le cadre du renforcement de notre service de kinésithérapie, nous recherchons un poste de :

KINÉSITHÉRAPEUTE (H/F) CDI à temps plein basé à Hauteville-Lompnes (Ain) à pourvoir au plus tôt

Vous intégrez une équipe jeune, dynamique et motivée afin d'accompagner nos patients dans leur rééducation. Vous travaillerez en collaboration avec l'équipe médicale et soignante.

Vous pourrez appuyer votre pratique au travers d'une équipe pluridisciplinaire diverse et un plateau technique fournit (Laboratoire d'analyse de marche, Plateforme d'équilibre etc..).

Dans le cadre de vos missions, vous devez :

- Élaborer et conduire le projet de kinésithérapie du patient en concertation avec l'équipe pluridisciplinaire.
- Assurer la tenue du dossier patient.
- Contribuer à la vie de l'établissement notamment sur l'aspect des pratiques professionnelles.
- Contribuer au dynamisme de la démarche qualité et de la gestion des risques.

Profil : Débutant(e) ou expérimenté(e).

Conditions :

Rémunération de **25k à 35k** euros brut/an selon profil et expérience (CCN51).
Prime décentralisée (**5% annuel**) - Diverses primes d'accompagnement et de cooptation existent.

Avantage CE

Un logement meublé peut-être mis à disposition gratuitement 3 mois pour les nouveaux arrivants.



Les candidatures sont à adresser à :
<https://talez.com/careers/orcet-mangini/>



CENTRE HOSPITALIER DE SENS (Situé à 1 h de PARIS A5 - A6) RECRUTE en CDD / CDI

MASSEUR KINÉSITHÉRAPEUTE

Pour son service de **Rééducation Polyvalent.**

Poste à temps plein à pourvoir dès que possible.

Possibilité d'hébergement : Chambre/studio.

Mise à disposition : 6 mois (Gratuit pendant 3 mois puis participation sur les 3 mois suivants).

Type de pathologies à prendre en charge :

AVC, Parkinson, PTH, PTG, PTE, Oncologie, Réanimation, Pédiatrie, Cardiologie, Pathologies respiratoires...

Description de l'Établissement : Nombre de lits : 632 lits MCO, SSR dont 240 lits EHPAD.

3 pôles :

- Pôle Chirurgie, Oncologie et Services Médico Techniques.
- Pôle Médecine, Département Femme - Mère - Enfant.
- Pôle Gériatrie-Autonomie.



Adresse mail pour envoyer votre candidature
recrutement@ch-sens.fr

LE CHU DE POITIERS RECRUTE DES MASSEURS KINÉSITHÉRAPEUTES H/F

Sur le site de POITIERS, LUSIGNAN,
MONTMORILLON, CHATELLERAULT



Le MASSEUR KINÉSITHÉRAPEUTE aura pour mission :

- La rééducation des patients en court séjour, réanimation et soins de suite.
- La participation en équipe de rééducation au projet d'autonomisation du patient (Ergothérapeute, Apa...).
- L'examen clinique, recueil des données et bilan kinésithérapique.
- L'établissement des objectifs du programme de traitement et des soins de rééducation et de réadaptation à mettre en œuvre.
- L'information et éducation du patient et de son entourage.
- La transmission d'informations écrites et orales pour assurer la traçabilité et le suivi des soins.
- L'accueil et encadrement pédagogique des étudiants et des stagiaires et intervention auprès des Instituts de formation.
- La vérification et contrôle des matériels.
- L'enregistrement des données de l'activité.

STRUCTURE ET PROJET :

- Accès à la formation continue.
- Participation à des projets de recherche.
- Possibilité d'effectuer des consultations de soins externes.

TYPE DE CONTRAT :

CDI ou mise en stage.

Venez rejoindre les équipes du CHU de Poitiers.

CANDIDATURE À DÉPOSER SUR www.chu-poitiers.fr/le-chu-recrute/masseurs-kinésithérapeutes



Apei d'Orange

(420 personnes accueillies, 250 professionnels, 11 établissements ou services)
Recrute pour la MAS d'Arausio et pour le pôle enfance à Orange (84100)

Kinésithérapeutes (2 ETP)

(H/F), CCN 1966

POUR LE PÔLE ENFANCE

(IME/EEAP de 100 places au total) :

- Un public d'enfants et adolescents de 3 à 20 ans présentant une variété importante de troubles moteurs et fonctionnels.
- Une prise en charge transdisciplinaire comptant dans le domaine de référence des spécialistes en psychomotricité, kinésithérapie, activités physiques adaptées, ergothérapie.
- Un projet thérapeutique structuré autour des projets personnalisés de chacun des enfants accueillis et un fonctionnement institutionnel avec un médecin coordinateur et en plateforme médicale et paramédicale.
- Un mode de travail adapté aux exigences des enjeux développementaux avec un accompagnement combinant les approches du soin, de l'éducatif et de la pédagogie.

Les postes proposés sont des postes à plein temps mais des postes à temps partiels peuvent également être envisagés selon les disponibilités des candidats.

POUR LE SECTEUR ADULTE

(MAS de 41 places en internat et 3 places en externat) :

- Un public d'adultes concernés par les prises en charge en rééducation présentant un handicap de type IMC et polyhandicap.
- Une prise en charge transdisciplinaire des personnes accueillies.
- Une équipe paramédicale spécialisée dans le domaine du handicap lourd.
- Un des chefs de service de l'établissement de formation paramédicale (kiné).
- Une formation spécifique pour la prise en charge des pathologies rencontrées assurée en interne.

MISSIONS :

- Prévenir, rétablir, suppléer l'altération des capacités fonctionnelles des personnes accueillies.
- Établir un bilan fonctionnel sur prescription du médecin institutionnel.
- Proposer un plan de soins adaptés, en individuel ou en groupe, en fonction de la spécialisation du professionnel et du projet de l'utilisateur.
- Mettre en œuvre le plan de soins validé par la plateforme médicale et paramédicale.

- Œuvrer à l'amélioration des habitudes de vie (ergonomie, activités physiques et sportives, etc.) dans le cadre du projet d'établissement.
- Participer aux actions institutionnelles visant à améliorer l'accompagnement de la personne accueillie.



Adresser votre candidature à l'attention de
Madame la Directrice générale de l'Apei d'Orange,
à l'adresse : rh.apei@apeidorange.com



Centre
Hospitalier
de DOUAI

CENTRE HOSPITALIER DE DOUAI (NORD-PAS-DE-CALAIS)

Réparti sur plusieurs sites, le Centre Hospitalier de Douai compte 2600 salariés. Il assure les missions de service public hospitalier pour un secteur de 260 000 habitants, regroupant les 64 communes de l'arrondissement de Douai.

RECRUTE DES MASSEURS-KINÉSITHÉRAPEUTES

À temps partiel ou temps plein, pour exercer dans les services MCO, et notamment dans des secteurs spécialisés (néonatalogie, réanimation).



Les arguments attractifs du Centre Hospitalier de Douai

- La rémunération est négociable, attractive et tient compte de l'expérience.
- La possibilité d'avoir du temps libéral sur le site du Centre Hospitalier.
- L'accès au statut est également accessible sur titre et après 6 mois d'ancienneté au sein de l'établissement.
- L'accès à des formations permettant une mise à jour régulière des pratiques.

LES CANDIDATURES DOIVENT ÊTRE ADRESSÉES :

À l'attention de Mme GAILLARD par e-mail : drh@ch-douai.fr - Tél : 03 27 94 70 40



LE CHU DE NÎMES RECRUTE

Kiné H/F



2 sites de rééducation :

Nîmes : rééducation cardiovasculaire, gériatrique, unité de rééducation des cérébrolésés, programme d'éducation thérapeutique...

Grau du roi : rééducation en addictologie, en RR neurologique, en RR de l'appareil locomoteur et maladies de la nutrition...

Points forts

Forte implication dans les projets de recherche en soins (PHRC, PHRIP). Des équipes pluridisciplinaires dynamiques. Tutorat organisé. Plateaux techniques dotés d'équipements performants. + Mesures d'attractivité spécifiques

Nîmes : bassin de vie 400 000 hab, 35 minutes de Montpellier, 2H50 de Paris en TGV, offre culturelle exceptionnelle, cité romaine, tradition festive. Entre Cévennes et plages de Méditerranée.



www.chu-nimes.fr

Pour candidater, envoyez-nous votre CV + LM à recrutement.chu@chu-nimes.fr

Franco & Fils

CONCEPTION & FABRICATION D'APPAREILS MÉDICAUX ET PARA-MÉDICAUX

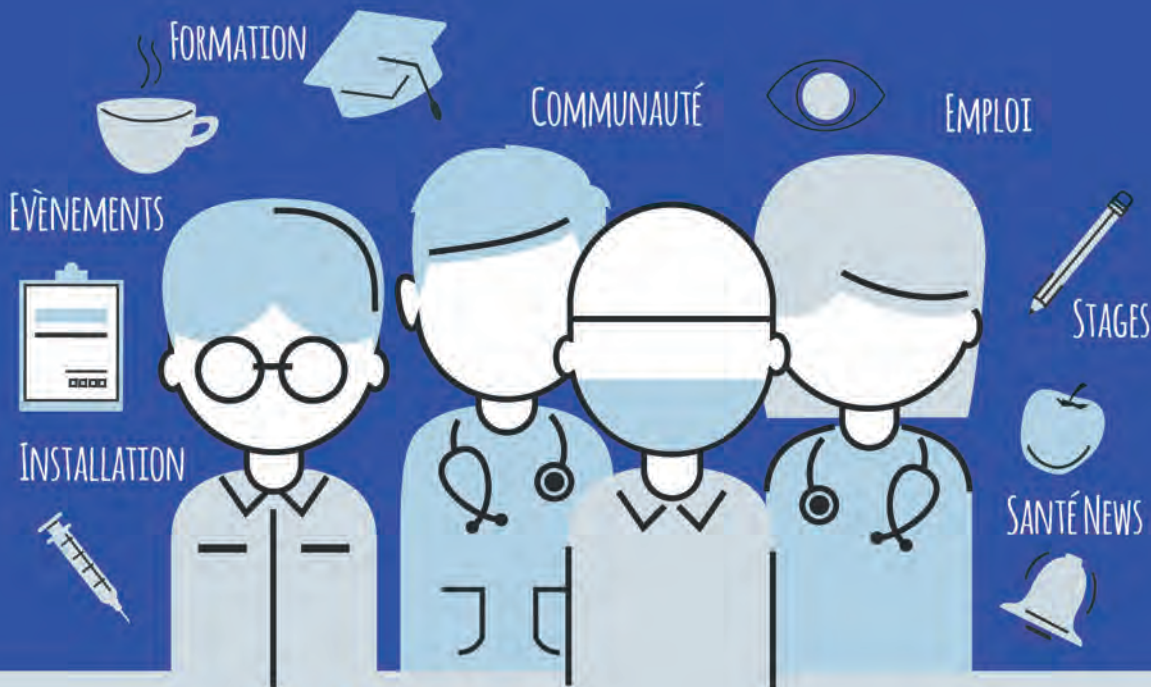


TABLES
ELECTRIQUES



ZONE INDUSTRIELLE | RN7 | 58320 POUQUES-LES-EAUX

TÉL.: 03 86 68 83 22 | FAX: 03 86 68 55 95 | E-MAIL: INFO@FRANCOFILS.COM SITE : WWW.FRANCOFILS.COM



Réseau PRO Santé

VOTRE RÉSEAU SOCIAL PROFESSIONNEL DE LA SANTÉ
DES MILLIERS D'OFFRES POUR VOUS

RENDEZ-VOUS SUR WWW.RESEAUPROSANTE.FR
INSCRIPTION GRATUITE



resah.idf
Réseau des Acheteurs Hospitaliers d'Ile-de-France

pôle emploi

UniHA
UNIVERSITÉS HÔPITALIÈRES
D'ÎLE-DE-FRANCE

FEHAP
FEDERATION EUROPEENNE
DES HÔPITALIERS
EN FRANCE
UNIVES NON LUCRATIVES

01 53 09 90 05 CONTACT@RESEAUPROSANTE.FR

www.reseauprosante.fr est un site Internet certifié HONcode



EN IMAGES

LA FNEK, C'EST VOUS !



BONNES FÊTES
ET
À BIENTOT



EN
ÉVÉNEMENTS
ET



DANS VOS
INSTITUTS !





LE PÔLE COMMUNICATION T'INVITE A NOUS SUIVRE !

LA FNEK SUR INSTAGRAM :
LA_FNEK !



ÉVIDEMMENT, TU NOUS SUIS DÉJÀ SUR
LE FB ET LE YT **FNEK** !

TU PEUX AUSSI AVOIR DES INFOS SUR NOTRE
SNAPCHAT OU PAR NOTRE **NEWSLETTER** !

N'HÉSITE PAS À CONTACTER NOTRE VP
COMMUNICATION :

COMMUNICATION@FNEK.COM



NEWSLETTER 14



LA FNEK SUR TWITTER : **@LA_FNEK** !



ADERF
BDE EKP



Aleçon
TADEI



Amiens
ASKA



APHP
KAPS



ASSAS
GOKA



AVH
KRO



Bègles
BARAK



Berck
BDEKEB



Besançon
AEKB



Bordeaux
BAKE



Brest
KUBE



CEERF
AEKIC



Dax
DAKE



Dijon
ADEK



EFOM
AVEKE



Grenoble
AEMKG



Guinot
KTIM



La Réunion
KinéPei



La Musse
AELM



Laval
E-KLaC



Le Belge



Lille Catho
BLACK



Lille Etat
ALEK



Limoges CR
AEMKL



Limoges ILFOMER
BRAKIAL



Lyon
ADEMKEL



Marseille
KIMASSE



Martinique
KinéMouv



Meulan-les-Mureaux
OKLM



Montbéliard
AMEKI



Montpellier
AEKM



Mulhouse
FéMuR



Nancy
CoQUINE



Nantes
BANK



Nice
CEKN



Orléans
KINERGY



Poitiers
EKIO



Reims
CEMKR



Rennes
BARKE



Rodez
BREK



Rouen
ROUKINE



Saint-Etienne
AEMKS



Saint-Maurice
EEKSM



Saint-Michel
Smak



Strasbourg
AEKS



Toulouse
ATEK



Vichy
AKTEEV