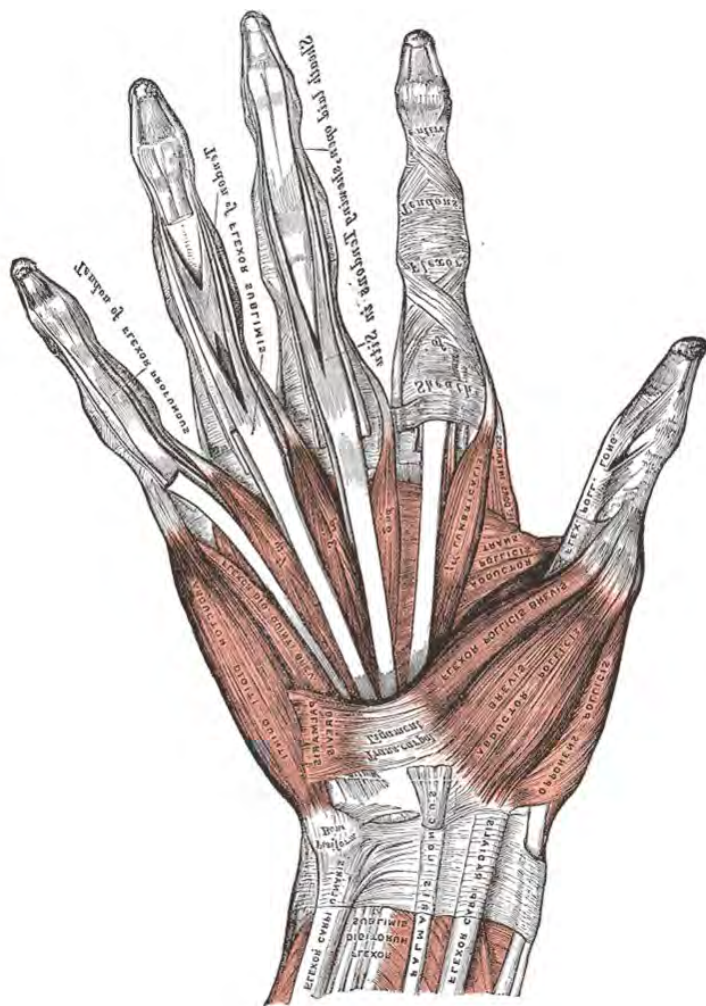
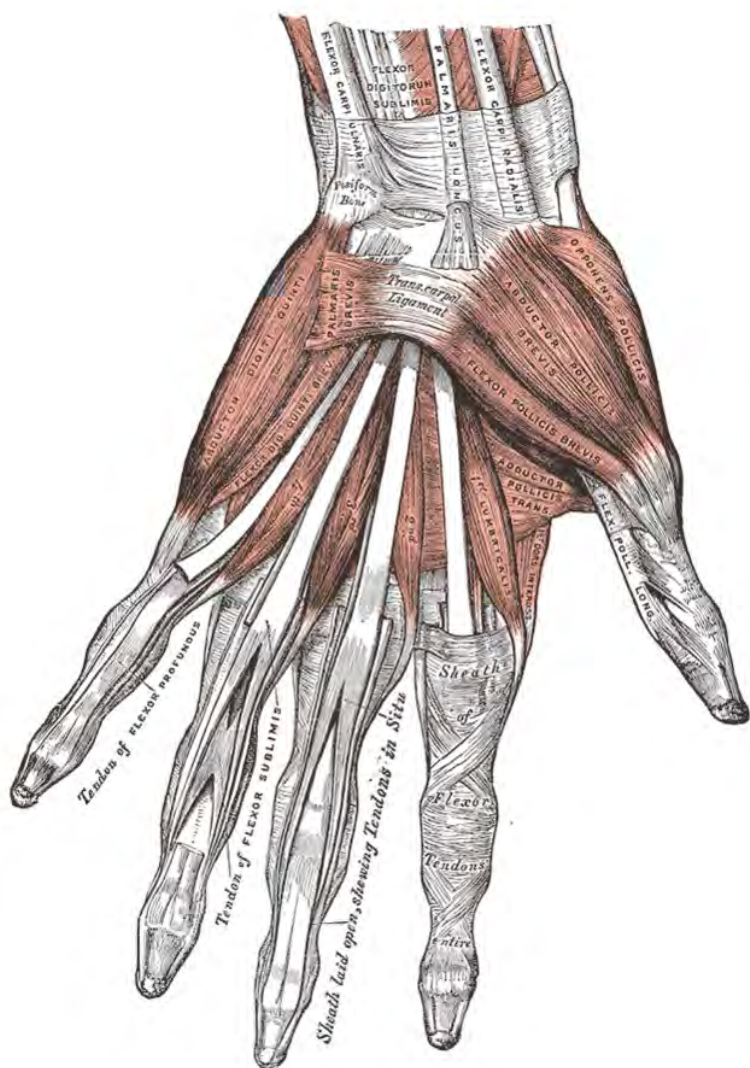




LE JOURNAL DES ÉTUDIANTS KINÉS



ZOOM

LA NOUVELLE
GOUVERNANCE

INTERNATIONAL

CALENDRIER & WPTD

DÉCRYPTAGE

L'UNIVERSITARISATION



FNEK
Fédération Nationale des Étudiants en Kinésithérapie

Numéro 48

Octobre 2018

Rédacteur en Chef :
Juliette SENET

Comité de Relecture :
Ensemble du comité de relecture & Chacun des membres du bureau national de la Fédération Nationale des Etudiants en Kinésithérapie.

Pour faire partie du comité de relecture envoyez un mail à : communication@fnek.fr

Conception et Maquette :
Juliette SENET

Régie Publicitaire :
Réseau Pro Santé
M. TABTAB, Directeur
6, av de Choisy - 75013
Paris
01 53 09 90 05 -
contact@reseauprosante.fr
reseauprosante.fr



L'ÉDITO DE LA RÉDACTION

Bonsoir !

Non sans fierté, le pôle communication de la FNEK te présente le premier numéro du BDK de cette année scolaire 2018-2019 !

Et quelle année mes amis !

Elle commence avec une nouvelle gouvernance et elle avance vers une universitarisation certaine pour laquelle, chaque jour, votre fédération se bat. Ces deux sujets te sont détaillés dans ce numéro 48 que tu tiens entre les mains. Cette également nous aurons l'occasion de soutenir la mise en place du service sanitaire mais aussi du clinicat !

Il apparaît évident que le monde de la kinésithérapie en France bouge beaucoup. Nous vivons des changements qui redéfiniront nos pratiques et redessineront nos études. La FNEK porte nos valeurs devant le gouvernement, en groupe de travail, devant les instances décisionnaires. Nous croyons qu'ensemble nous nous portons vers le haut. Nous pensons qu'en étant unis nous changerons de paradigme pour atteindre le meilleur de notre future profession.

Dans les journaux qui accompagneront ce mandat nous espérons pouvoir vous guider dans toutes ces avancées. Nous sommes avides de partager avec vous tout ce qui rend l'engagement étudiant si enrichissant !

N'hébitez pas, par mail : publication@fnek.fr, à nous faire des retours ou des propositions sur et pour les BDK, celui que vous lisez, celui que vous allez lire, celui que vous voulez lire.

En vous souhaitant d'apprendre,

Bonne lecture à vous tous !



Les Louiettes
VP Communication
& CM Publication
et Drom-Com

LE MOT DU PRESIDENT

Bonjour à toutes et à tous,

À la suite du Weekend d'été qui s'est déroulé à Strasbourg du 30 juin au 2 juillet dernier, le nouveau bureau national a été élu pour un mandat d'un an.

Nous sommes à l'orée d'une année charnière, qui verra la mise en place de la première promotion d'étudiants K4, du service sanitaire, de la réforme de la gouvernance et de bien d'autres actualités politiques qui auront lieu pendant l'année comme l'intégration universitaire.

Qui dit nouvelle promotion dit plus d'étudiants, en effet nous serons presque 11 000 étudiants en kinésithérapie cette année, 11 000 étudiants que la FNEK représente et défend au quotidien.

Le BDK est un moyen d'expression privilégié pour le bureau national pour interagir avec les étudiants. Il vous permet de vous tenir au courant des avancées et de vous impliquer dans vos études.

Ce nouveau mandat va être chargé en représentation politique au sein des institutions, c'est pourquoi nous avons choisi de doubler deux postes clés au sein de la structure : tout d'abord l'enseignement supérieur, mais aussi la stratégie du financement de notre formation. Ainsi, pour chaque pôle, un vice-président et un chargé de mission se répartiront les tâches pour être encore plus efficaces sur nos problématiques.

Nous allons travailler avec de nombreux acteurs cette année: les instituts de formation, l'ordre, les syndicats professionnels, mais aussi les sociétés savantes comme la SFP (société française de physiothérapie), ou encore les autres organismes étudiants mono-filiéristes dans une démarche d'interprofessionnalité.

Cependant, la FNEK ne serait rien sans son réseau et c'est pour cela qu'elle est d'abord là pour vous, étudiants en kinésithérapie. Nous oeuvrons à vous accompagner personnellement lorsque nous sommes sollicités, pour que votre scolarité se passe de la meilleure manière possible. Ce n'est qu'ensemble que nous pourrons construire les études de demain, et nous comptons donc sur vous pour apporter votre pierre à l'édifice et participer à votre manière.

Pour conclure ce premier édito j'aimerais reprendre un adage connu au sein de la FNEK qui illustre bien l'état d'esprit de notre fédération : **La FNEK, c'est vous !**



**Antoine Dugast,
IFMK AP-HP, K3
Président**

LE MOT DE L'ANCIEN PRESIDENT

Bonjour à tous !

Une année se finit, une autre commence. La FNEK est un éternel renouveau, une constante régénération qui lui permet de toujours s'élever de plus en plus haut. Quelle chance d'avoir pu faire partie de cette incroyable aventure !

On ne se rend pas toujours bien compte de ce que l'on vit durant cette période si étrange qu'est l'engagement national pour une association. C'est l'après coup qui nous rappelle à la réalité. Revenir à un rythme de vie normal est finalement plus complexe que de le quitter !

Quelle année j'ai passé à vos côtés, une année pas forcément très simple, car pleine de réformes et de sujets complexes mais une année exaltante. Une année que nous avons passé ensemble, à travailler sans relâche. La vie de président est délicate, elle apporte beaucoup de fatigue et de stress, mais également beaucoup de compétences et d'expériences uniques. Représenter au quotidien plus de 8500 personnes, porter leurs engagements et leurs valeurs, c'est une chance inouïe.

Au bilan de cette belle année, je voulais vous remercier, vous les étudiants kinés de toute la France, pour votre engagement, vos motivations, votre présence et votre implication. Les combats que nous menons sont beaux, mais ils ne sont possibles que grâce à vous. Continuez de vous engager pour le bien de notre profession et de nos études, et je sais que nous aurons un très bel avenir devant nous.

J'espère que le petit bout de chemin que nous avons pu faire ensemble aura trouver sa place dans cette grande histoire qu'est celle de la FNEK, et que le travail que nous avons accompli aura permis de poser les jalons des avancées nombreuses qui attendent les étudiants en kinésithérapie.

Merci aux bureaux nationaux, merci aux administrateurs, merci aux comités de veille, à la vérification aux comptes, aux formateurs, aux assos d'événementiel, mais surtout, **SURTOUT.... MERCI A VOUS LE RÉSEAU !!**



Louis DREUX,
IFMK Laval, K3
Président Mandat 2017-2018

> CMV Mediforce

propose aux professionnels de santé une offre complète de solutions financières répondant à leurs besoins de financement et d'investissement.

Notre savoir-faire, apporter des réponses personnalisées à l'ensemble des besoins de nos clients :

- > Expertise dans les financements des professions libérales de santé.
- > Diversité de l'offre de financement adaptée à chaque spécialité.
- > Prise en charge totale de votre projet par un interlocuteur dédié.
- > Des correspondants de proximité dans chaque région.
- > Taux préférentiels réservés aux praticiens libéraux.



Contactez-nous...

Nos conseillers sont à votre écoute pour tous vos besoins de financement.

 N° Vert 0 800 233 504

Appel gratuit depuis un poste fixe

Vous pourrez découvrir toute notre offre de produits, faire des simulations, demander un crédit sur notre site

www.cmvmediforce.fr



* Offres sous réserve d'acceptation par CMV Médiforce

CMV Médiforce - SA au capital de 7 568 120 €
123 rue Jules Guesde - TSA 51 111 - 92683 Levallois-Perret Cedex.
Siège Social : 1, bd Haussmann - 75009 Paris - RCS Paris 306 591 116
SIRET 306 591 116 00034 - ORIAS 07 02 88 60 - APE 6491 Z
Document non contractuel



Le financement
des professionnels
de santé

SOMMAIRE

12/ FNEK

IDF
PCJS
Formation

18/ LA MINUTE JEU

28/ EVENEMENTS

10/ ZOOM

La nouvelle gouvernance

16/ INTERNATIONAL

CALENDRIER
WPTD

20/ DÉCRYPTAGE

Rentrée 2018 &
universitarisation

24/ SONICK

Eco-responsabilité

21/ L'ARTICLE

33/ EN IMAGE

Pot'AG de rentrée
d'Orléans

27/ COMM'

7/ BN

Présentation

PRESENTATION DU BN

BUREAU NATIONAL

2018-2019

Au cours du week-end d'été 2018 de la fédération, qui à eu lieu à Strasbourg, le nouveau bureau national à pris ses fonctions. La liste portée par Antoine Dugast « **LA FNEK, UN RÉSEAU REPRÉSENTÉ POUR UNE DYNAMIQUE D'AVENIR** » a été élue à l'unanimité générale par l'Assemblée Générale pour un mandat d'un an.

Le bureau national de cette année se veut représenter les étudiants en masso-kinésithérapie qui sont maintenant 4 promotions par instituts de formation. Il portera les valeurs et les motions votées par les administrateurs (vos VP représentation ou VP FNEK) lors des événements de la fédération.

La FNEK fonctionne selon un modèle de démocratie participative. **La FNEK, c'est donc vous.**

Antoine Dugast Président

Permanent après
une K2 AP-HP
(Paris)



Yohan Chiche Trésorier

K2 ASSAS (Paris)



Bastien Agullo Secrétaire

K3 La Musse
(Evreux)



Charline Brocard Secrétaire générale adjointe

K3 Montbéliard



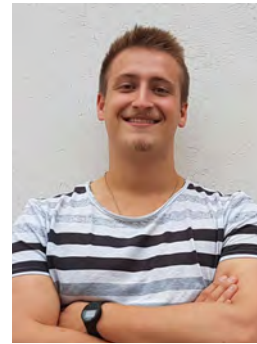
Marine Bercy
1ère VP ES
K4 CEERRF (Paris)



Léo Langlais
CM ES
K4 Orléans



Yoann Galharret
VP Scientifique
K3 Bordeaux



Antoine Barbier
VP IDF
K3 ASSAS (Paris)

Philippe Renieblas
VP DCE
K4 Nancy



Aurore Cabon
VP PCJS
K3 Limoges CR



Thomas Chauvin
VP Tutorat
K3 Bordeaux

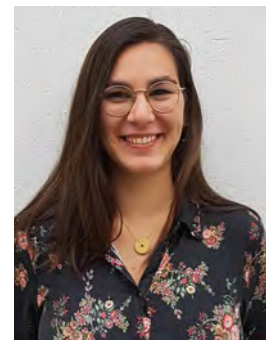


Maëlle Guivarch
VP Affaires Sanitaires et Sociale
K2 Brest

Paul Buisson
CM Élections et suivi des élus
K3 ENKRE (Saint Maurice)



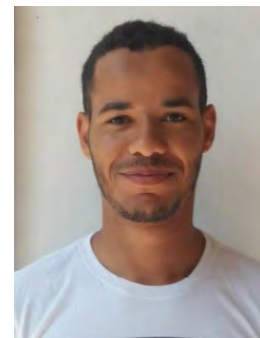
Laurène Virapin
VP International
K4 Orléans



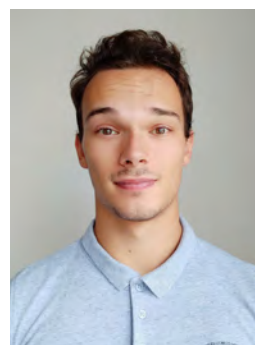
Paul Harscouet
VP S2F
 K3 Berck



Carl Abidji
CM S2F
 K3 Nantes



Morgane Furstoss
VP Formation
 DE Besançon



Morgan Brisou
Attaché de Presse
 K3 Rennes

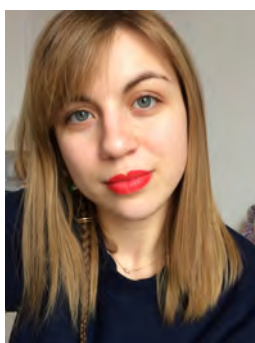
Lou Masselin
VP
Communication
 K3 Toulouse



Mathieu Pinot
VP Partenariat
 K3 Montbéliard



Juliette Senet
CM Publication
& Drom-Com
 K4 Orléans



Aude Ruiz
VP Réseau
 K3 Grenoble

Léa Frigo
CM Webmaster
 K4 Orléans



UNE NOUVELLE GOUVERNANCE POUR LES IFMK ? MAIS C'EST QUOI CA ? TU PEUX M'EXPLIQUER ?

La rentrée de septembre 2018 est cette année un peu particulière puisqu'elle verra la mise en place d'une **nouvelle gouvernance** dans nos instituts ainsi que l'apparition de la première promotion de 4ème année. En effet, l'arrêté du 17 Avril 2018 remplace l'arrêté du 21 Avril 2007 relatif aux conditions de fonctionnement des instituts de formation paramédicaux. Cet arrêté change la manière de fonctionner de nos Instituts de Formation en Masso-Kinésithérapie (IFMK) et apporte des innovations en matière de représentation, de gestion et de droit étudiant.

L'Instance Compétente pour les Orientations Générales de l'Institut (ICOGI)

L'ICOGI remplace le conseil pédagogique. Elle valide le projet pédagogique et les projets innovants de l'institut, le règlement intérieur et la certification de l'institut ou la démarche qualité. Cette instance, en général présidée par l'Agence Régionale de Santé (ARS), va émettre des avis sur de nombreux sujets comme le budget de l'institut, les ressources humaines, l'utilisation des locaux et de l'équipe pédagogique, la cartographie des stages, le rapport annuel d'activité pédagogique et l'intégration de l'institut dans le schéma régional de formation.

L'ICOGI se réunit au moins une fois par an et elle voit des représentants importants d'instances locales y siéger comme **l'ARS, l'Université et la Région**. Ces derniers ne siégeront qu'à l'ICOGI contrairement aux autres personnes présentes à cette instance.

Au niveau de l'IFMK, **8 étudiants élus** ainsi que 4 représentants des formateurs siègent à cette instance.

TOUS les membres de l'ICOGI (≈ 26 personnes) **ont une voix délibérative** (à l'exception des membres invités), ce qui n'était pas le cas sous l'ancienne gouvernance de 2007.

Le conseil pédagogique ayant disparu, nous ne pouvons plus appeler les représentants des promotions des Élus au Conseil Pédagogique (ECP). Nous appelons désormais ces représentants des **Élus Étudiants Kiné (EEK) ou Représentants Étudiants**. Cette appellation prend en compte le rôle et l'importance des Élus ainsi que les différentes instances, sections ou réunions auxquelles ils peuvent être amenés à participer. Avec l'apparition de la première promotion de 4ème année, deux Élus supplémentaires viennent gonfler les rangs de l'ICOGI et ils permettent par la même occasion d'augmenter la représentation étudiante.

La section compétente pour le traitement pédagogique des situations individuelles des étudiants

est **nouvelle** et il n'existait pas dans l'ancienne gouvernance de conseil pour traiter les différents points qu'aborde dorénavant cette section. Présidée par le directeur de l'IFMK, cette section prend des décisions sur des situations individuelles particulières comme l'accomplissement d'actes incompatibles avec la sécurité des personnes prises en charge par un étudiant, les demandes de redoublement formulées par les étudiants, ou encore les demandes de césure ou d'interruption d'étude.

Cette section se réunit après convocation par le directeur de l'IFMK et elle est composée d'environ 21 membres dont font partie le directeur de l'IFMK, les 8 Élus Étudiants Kinés et les 4 représentants des formateurs. **Tous les membres ont une voix délibérative** et en cas d'égalité des voix, la décision est accordée favorable à l'étudiant. Les membres de la section sont tenus au secret vis à vis des informations qu'ils ont en leur possession durant les réunions de cette section.

La section compétente pour le traitement des situations disciplinaires

voit également des nouveautés apparaître. Auparavant appelé conseil de discipline et présidé par le directeur de l'IFMK, cette section est maintenant présidée par un représentant des enseignants tiré au sort lors de la première ICOGI.

Le directeur de l'institut convoque cette section et présente la situation de l'étudiant devant la section avant de se retirer. Cette section est composée de 8 personnes dont **4 Élus Étudiants Kinés** qui représentent la moitié des votes. **Tous les membres de la section ont une voix délibérative** et la décision de la section (avertissement, blâme, exclusion temporaire pour une durée maximale de un an ou exclusion de la formation pour une durée maximale de cinq ans) est transmise au directeur de l'IFMK qui va par la suite la transmettre à l'étudiant. En cas d'égalité des voix, la voix du président de la section est prépondérante. Dans l'ancienne gouvernance, le conseil de discipline n'émettait qu'un avis au sujet de la sanction et le directeur de l'institut prenait une décision en accord ou non avec celle du conseil de discipline. Il est dorénavant obligé d'appliquer la décision prise par la section. Comme pour la section précédente, tous les membres sont tenus au secret.

La section relative à la vie étudiante est présidée par le directeur de l'institut et le vice-président est maintenant un étudiant désigné parmi les étudiants présents à cette section. C'est une avancée majeure pour les étudiants d'avoir un **Vice-Président Étudiant (VPE)** au sein de cette section et il vous faut maintenant donner à ce VPE du poids et des responsabilités pour qu'il puisse jouer un rôle majeur au sein de votre institut.

La section, qui doit se réunir au moins deux fois par an, va émettre des avis sur l'utilisation des locaux et du matériel, les projets extra scolaires et l'organisation des échanges internationaux. Les personnes composant cette section sont le directeur de l'institut, les 8 Élus Étudiants Kinés et au minimum trois personnes de l'équipe pédagogique et administrative de l'institut désignés par le directeur.

Après toutes ces avancées que sont le Vice-Président Étudiant, les voix délibératives pour tous les membres de l'ICOGI et des sections ainsi que l'augmentation du nombre d'Élus Étudiants Kinés à la rentrée, il reste une dernière nouveauté : **la césure** !

L'interruption d'étude n'est pas remplacée par la césure et elle peut toujours être demandée. La césure est une période d'une durée comprise entre six mois et une année durant laquelle un étudiant suspend temporairement sa formation dans le but d'acquérir une expérience personnelle. Durant cette période de césure, l'étudiant **conserve son statut d'étudiant** (contrairement à l'interruption d'étude) après avoir effectué son inscription administrative dans l'IFMK pour l'année en cours. Une période de césure n'est possible qu'une seule fois pour toute la durée de la formation et si vous voulez essayer d'en obtenir une, il vous suffit de faire une demande adressée au directeur de l'IFMK accompagnée d'un projet justifiant la demande de césure trois mois avant le début de la césure.



Philippe Renieblas
IFMK Nancy, K4
VP Droits et Conseils
aux Étudiants

IDF

FORUM DE LA FNEK

Nouveau en France & pour la FNEK, le Forum de la FNEK arrive cette année le vendredi 9 novembre à Paris !

Coordonné par le COW, un comité étudiant organisateur d'événement, c'est un concept simple, clair et efficace : vous êtes perdus dans la kinésphère ? Ou en recherche de plus de sensations associatives ? Ou alors tout simplement vous vous intéressez à ce que fait la FNEK pour vous ? Ou encore vous vous intéressez à la recherche pour vos mémoires ? Alors venez !

Une vingtaine d'associations présentes, la Majike, la COOKIE, les Ekoraidis etc, mais aussi des intervenants extérieurs, avec le centre LGBT de Paris et des intervenants scientifiques et solidaires. Des étudiants des BDE d'Ile De France et des régions avoisinantes seront aussi présents sur cette journée ! L'ensemble du bureau de la FNEK sera là pour vous parler de ses actions, pourquoi les études de kinés en sont là aujourd'hui, pourquoi c'est comme ça chez vous. On vient vous voir directement chez vous !

Au programme : goodies exclusifs, activité des associations, présentations, buffet, tout ça dans un lieu d'exception dans une ambiance garantie !

De nombreuses communications arriveront très vite sur cet événement qui promet de vous faire changer la vision des choses !

Néo-étudiant, ou expérimenté de longue date, vous êtes tous invités à participer à cet événement qui se veut un rayonnement national. Des logements seront mis en place pour les personnes n'habitant pas en Ile De France.

RDV LE 9 NOVEMBRE

“ **Cet événement qui promet de vous faire changer la vision des choses !** ”



Antoine Barbier
IFMK ASSAS, K3
VP Île de France

LA FNEK A PARIS 2018

Du **vendredi 04 août au samedi s'est déroulé Paris 2018**, la dixième édition des **GAY GAMES**. Paris 2018 est un événement international qui regroupe plus de 10 000 participants. Cet événement sportif prône l'inclusion, le respect, la solidarité, le partage et la diversité autour des valeurs du sport.

Lors de cet événement **des étudiants, des diplômés en masso-kinésithérapie ainsi que la FNEK étaient présents**. Ils ont pu représenter la kinésithérapie en tant que bénévoles au village santé, au water-polo et au badminton. Les bénévoles se sont relayés durant toute la semaine pour assurer des soins masso-kinésithérapie aux sportifs.

La FNEK tient à remercier tous les bénévoles en masso-kinésithérapie qui par leur engagement et implication ont su porter les valeurs d'humanisme et de respect de notre profession.



FORMATION

LES FORMATEURS A VOTRE ECOUTE !

Cette année, comme les années précédentes, le pôle formateur de la FNEK ainsi que le bureau national vous proposent de **se déplacer au sein de votre institut**. Ce rapport privilégié entre formateurs et membres du réseau a été élaboré pour que vous puissiez trouver des réponses à vos interrogations et être accompagnés en fonction des difficultés rencontrées.

Selon vos besoins, vous pouvez demander :

🕒 **un FNEK Tour** : le bureau national vous présente la FNEK, son histoire, ses enjeux, son fonctionnement etc.

🕒 **un Formation Tour** : celui-ci permettra de former les membres de votre bureau des étudiants sur des notions de communication, trésorerie, gestion, secrétariat etc.

🕒 **un Innovation Tour** : il permet de vous expliquer les avancées, telles que la mise en place du service sanitaire, la nouvelle gouvernance etc.

🕒 **un Tutorat Tour** : il peut être demandé à n'importe quel moment, lors de la création du projet de tutorat en kinésithérapie mais également après, pour l'améliorer et le pérenniser. Concernant le tutorat PACES, la FNEK peut apporter son expérience associative en terme d'organisation et gestion du bureau. Elle peut également intervenir dans la formation des tuteurs, recherchant l'amélioration perpétuelle de l'accompagnement prodigué.

🕒 **un CROUS Tour** : Cette année auront lieu les élections CROUS. La FNEK vous propose une formation sur ce qu'est le CROUS, quelles sont ses missions, quel est l'intérêt des étudiants kinés à y avoir accès et comment devenir élu.

🕒 **un Elu Kiné Tour** : il permet d'expliquer le rôle de l'élu, mais également de le rendre autonome et performant.

Votre demande doit être faite au minimum 4 semaines avant la date souhaitée pour l'intervention. Pour ce faire, nous vous encourageons à écrire un mail à l'adresse suivante : formation@fnek.fr
Nous serons ravis de vous répondre !

Par ailleurs, la **Commission Formation** est remise en place cette année. Elle est **ouverte à vous tous**, qui ne faites pas nécessairement parti du pôle formateur de la FNEK !

Les projets développés auront pour vocation de suivre deux lignes directrices :

🕒 D'une part, nous souhaitons instaurer des outils d'évaluation des événements FNEK, de façon à ce que ceux-ci soient toujours améliorés et correspondent d'avantage aux attentes de chacun.

🕒 D'autre part, vous tous, membres du réseau insufflerez un air frais générateur de nouvelles idées de formations à soumettre au pôle formateur.



Morgane FURSTOSS
DE Besançon
VP Formation

NOUS VOUS ATTENDONS NOMBREUX !

POUR
TON INSTAL'
EN LIBÉRAL,
VEGA...

c'est Royal!



VEGA

SOLUTION DE GESTION ET
TÉLÉTRANSMISSION POUR MKDE



UN LOGICIEL

TOUT COMPRIS



UNE HOTLINE

AU TOP



UNE OFFRE

JEUNE
DIPLOMÉ



**LA SOLUTION DE GESTION
POUR TON CABINET KINÉ**

40 000 UTILISATEURS !

Légèreté

Fiabilité

Simplicité

Mobilité

Plus d'informations : 04 67 91 27 86
www.vega-logiciel.com

ÉVÉNEMENTS INTERNATIONAUX

2018 - 2019

CONFÉRENCE DE L'ENPHE



- • • • • • • • • •
- OÙ ? Paris •
- QUAND ? 20 au 22 septembre 2018 •
- COMBIEN ? 195€ •
- QUI ? Tous les étudiants •
- • • • • • • • • •

- • • • • • • • • •
- OÙ ? Rotterdam, Pays-Bas •
- QUAND ? 9, 10 & 11 Janvier 2019 •
- COMBIEN ? Aux alentours de 55€ •
- QUI ? Tous étudiants, quota par pays •
- • • • • • • • • •



PHYSIOCOUCH

- • • • • • • • • •
- OÙ ? République Tchèque •
- QUAND ? fin mars - début avril 2019 •
- COMBIEN ? Aux alentours de 55€ •
- QUI ? Tous étudiants, quota par pays •
- • • • • • • • • •

JAPAN STUDY TOUR 3ÈME ÉDITION

- • • • • • • • • •
- OÙ ? Kyoto, Japon •
- QUAND ? 23 au 25 mars 2019 •
- COMBIEN ? 169€ en 2017 •
- QUI ? 10 français maximum •
- • • • • • • • • •



CONGRÈS DE LA WCPT

- • • • • • • • • •
- OÙ ? Genève, Suisse •
- QUAND ? 10 au 13 mai 2019 •
- COMBIEN ? 285€ Tarif minimum •
- QUI ? Tous les étudiants •
- • • • • • • • • •

World Confederation
for Physical Therapy

WCPT / WPTD

Le **World Physiotherapy Day (WPTD)**, définie comme le **8 septembre**, jour où la WCPT (World Confederation for Physical Therapy) a été fondée en 1951, est une journée où les physios peuvent promouvoir la profession afin de :

-Montrer le **rôle de la profession** dans la santé et le bien-être de la population

-Faire connaître la profession au **grand public**

-Faire **campagne** au nom de la profession et des patients auprès des gouvernements et dirigeants des politiques de santé sur des thématiques particulières.

Cette journée marque l'unité et la solidarité de notre communauté dans le monde. Chaque année, un thème est choisi par la WCPT. Le thème de 2018 est "**Physical Therapy and mental Health**", la campagne s'est donc concentrée sur les points suivants :

1. L'exercice physique comme **traitement de la dépression**

2. Les bénéfices de l'activité physique en tant que **protecteur contre l'émergence de la dépression**

3. Le **rôle des PT** qui travaillent auprès de patients ayant des problèmes de santé mentale

4. De quelle façon l'**activité physique** proposée par un professionnel de santé tel qu'un physio apporte de bons résultats ?

5. Comment les patients avec des problèmes de santé mentale sont plus à **risque d'être sédentaires** ?

Le but du WPTD est de mettre en lumière une thématique particulière et en quoi les physio peuvent être impliqués, dans les domaines de la prévention et de la recherche scientifique

La WCPT essaie de référencer tous les ans les actions menées dans chaque pays, afin de montrer tout le panel des événements ayant eu lieu à travers le monde. Cette liste est disponible sur leur site : <https://www.wcpt.org/wptday-history>. Pour se faire référencer officiellement, il faut contacter directement la WCPT, et leur proposer l'action encourue, le référencement restant alors à leur appréciation. À titre informatif, la France n'avait été officiellement référencée par la WCPT qu'une seule fois en 2013 : il s'agissait du colloque du Conseil National de l'Ordre des Masseurs-Kinésithérapeute, dont le thème se rapprochait du thème de l'année.

Hors, suite à notre action du 8 septembre 2018, la FNEK s'est faite référencée officiellement comme ayant menée une action de qualité : c'est ainsi seulement la 2ème fois que la France est intégrée à la liste de référencement des actions, mais c'est surtout la 1ère fois qu'il s'agit d'une action étudiante, via la FNEK !

Tu veux savoir ce qu'on a fait en ce jour particulier ? Un bel **article est à lire sur le site de la WCPT** à propos de notre action !

<https://www.wcpt.org/node/175425>

The screenshot shows the website of the World Confederation for Physical Therapy (WCPT) for the World Physical Therapy Day 2018. The page is titled "France" and lists the following activities:

- infographics were published via their Facebook page
- a World Physical Therapy Day filter was added for Facebook profile photos
- an article was published in a French physiotherapy newspaper
- Auroro Cabon, Laurène Virapin and Yoann Galharret delivered a lecture in front of students. This year's World Physical Therapy Day theme was discussed - mental health, prevention, research in this field, and present a french scientific organisation which works on pain in mental disabilities
- a kahoot (fun quiz) was held about the WPTD, mental health in general and the role of PT in mental disabilities
- a photo game with the following theme "Movement for Health" was held
- World PT Day stickers were handed out

They also followed the day's action around the world via Twitter.

The bottom of the screenshot shows a photo of two people standing behind a table with a laptop, likely during the event.

LA MINU

SOLUTIONS PAGE 35

			3	8			2
6					7		
2		5			8	9	
4					5		9
9		4	5	1		2	
8		5				4	
	1	4			9	7	
		6				8	
7			3	2			

		7	8			9		
		3			9	2		
6			1	2				
7								
1			2	6	8			5
								6
				5	3			1
		2	4			7		
		1				2	3	

UTE JEU

G L Z J J V E S T I B U L A I R E Ç D P
F L C O N C E N T R I Q U E N Ç B H F E
S C A P U L A R T H R O M O T E U R O R
P H Y S I O L O G I Q U E Q Z P C K E E
R H O M B O I D E S E E N P S Y D S R T
E C V E R T E B R A L E Ç I S H P R I R
P I N I V J E S E D E N T A R I T E A A
R P O S E I R T A I R E G I R Z N E L V
A A I O O C C U L A I R E A J K D D U D
C T T M R S S A C R U M T O M Ç J U C E
A H P E I P A R E H T O E N L A B C I D
T O E T P E V J U E I O G C S Ç D A T I
E L C R E C E L A R O M E F U N P T R O
M O O I D I Z R E E N I R E P D I I A N
R G I Q I R N R E T E S S A M A A O M E
A I R U A T C S Y S T E M I Q U E N S H
C E P E T Z E R I A L U C I V A N H V P
H Y O T R L F B T E N D I N I T E U X S
I K R K I S N O I T A T P A O C E D I Y
S D P W E C L K H E R I A L U C S U M M

TRICEPS
ISOMETRIQUE
CONCENTRIQUE
PROPRIOCEPTION
ARTHROMOTEUR
ARTICULAIRE
MUSCULAIRE
RESPIRATOIRE
DYSPNEE
SOINS
SEDENTARITE
PEDIATRIE
GERIATRIE
REEDUCATION
PATHOLOGIE
SYSTEMIQUE
BALNEOTHERAPIE
RHOMBOIDES
SCAPULA
VESTIBULAIRE
PERINEE
PHYSIOLOGIQUE
RACHIS
OCCULAIRE
MASSETER
SPHENOIDE
VERTEBRALE
SACRUM
FEMORALE
ARTERE
METACARPE
NAVICULAIRE
DECOAPTATION
TENDINITE

PAS DE SOLUTION POUR CELUI LÀ PARCE
QUE VOUS ÊTES DES VAINQUEURS !

DÉCRYPTAGE

RENTREE 2018 : Sous le signe de l'Universitarisation

Depuis de nombreuses années les formations paramédicales revendiquent **l'intégration universitaire pleine et entière**. Ces actions se sont vu menées dans un contexte Européen d'harmonisation de l'enseignement supérieur initiées par le processus de Bologne, moteur depuis 1998.

En 2016, une initiative lancée par Manuel Valls, a abouti au lancement de la Grande Conférence de Santé venant clôturer la deuxième phase de la Stratégie Nationale de Santé. Cela a mené à une feuille de route, au sein de laquelle apparaissent un ensemble de mesures à court et moyen terme.

S'en sont suivis deux rapports, l'un de l'IGAS-IGAENR en avril 2017 et le second, rapport Le Bouler, en mars 2018, lesquels préconisent une amélioration des conditions de formation, du statut étudiant et de la place au sein de "l'université" des formations paramédicales.

Les **annonces faites à Caen le 5 juillet 2018**, qui relance et cadre le processus d'intégration universitaire font suite à ces rapports et à un grand nombre de travaux et de discussions réalisés avec les autres filières paramédicales et les ministères (le ministère des solidarités et de la santé, MSS et le ministère de l'enseignement supérieur, de la recherche et de l'innovation, MESRI).

Mais en quoi cela concerne-t'il les étudiants en kinésithérapie ?

Ce 5 juillet 2018, les Ministres Agnès Buzyn (MASS) et Frédérique Vidal (MESRI), se sont rendues à Caen, pour participer à une table ronde. De nombreux échanges ont eu lieu, notamment sur la présentation de rapport locaux-régionaux sur les conditions de formations et de statut étudiants. Une note toute particulière a été mise entre les acteurs, insistant sur le décroisement des parcours entre filières.

Cette journée de table ronde a débouché sur des annonces communes des deux ministres.

Ces annonces présentaient de nombreux axes de travail et de nouvelles mesures.

Tout d'abord, les deux ministres ont annoncé le **renforcement du statut étudiant des étudiants paramédicaux**, s'intégrant dans une démarche nommée "processus d'universitarisation des formations en santé", à savoir la démarche d'intégrer plus ou moins entièrement les instituts de formation à l'entité universitaire (mutualisation des cours, partage de locaux, élus étudiants universitaires, etc...).

Elles ont également présentées une autre mesure concernant **l'arrêt de la sélection sur concours**, plus particulièrement pour les IFSI (Institut de Formation en Soins Infirmiers), mesure déjà effective pour nous, étudiants kiné, depuis 2015.

Le renforcement du statut étudiant s'insère dans une démarche lancée par la FNEK depuis de nombreuses années, revendiquant l'intégration universitaire pleine et entière de notre formation. Et ceci ayant débuté par la réingénierie totale de la formation voyant sa mise en place aboutir pour la première promotion en cette année 2019 à venir.

Concrètement, cette mesure va apporter différents changements :

- ⊙ **Tous les étudiants en kinésithérapie posséderont une carte universitaire**, leur permettant ainsi d'être "considérés" comme étudiants universitaires.

- ⊙ **Ils pourront avoir accès aux services universitaires** (sport, médecine préventive, CROUS, BU, etc...). Cela permet de renforcer leur disponibilité et leur accessibilité si cela était impossible auparavant.

Quel lien avec la formation en kinésithérapie ?

L'universitarisation de la formation débutée avec la réforme de 2015, représentait un premier pas vers l'intégration universitaire.

On va retrouver par ailleurs deux types d'intégration universitaire qu'il va falloir distinguer :

⊙ **Une fonctionnelle**, dans laquelle l'institut partage des éléments avec l'université (locaux, conventions, cours, etc...) mais ne fait pas partie pleinement de l'entité universitaire.

⊙ **Une organique**, correspondant à une intégration pleine dans toute l'entité universitaire.

Les caractéristiques évoquées précédemment laissent donc penser que l'universitarisation actuellement commencée serait au stade de la mise en place d'une intégration universitaire fonctionnelle, représentant ainsi une avancée majeure vers le transfert de notre formation à l'université, ainsi qu'une considération des étudiants en kinésithérapie comme des étudiants à part entière de l'enseignement supérieur, ce qui auparavant n'était pas clairement défini.

Mais **malgré** une avancée certaine et la mise en place de mesures qu'il faut souligner, du chemin reste à parcourir. L'université est le lieu de référence pour la formation et la recherche dans l'enseignement supérieur en France. Ils sont les garants du système Licence-Master-Doctorat (LMD) qu'il serait nécessaire d'intégrer clairement et totalement, ce qui actuellement n'est pas le cas.

Il est regrettable que ces mesures ne permettent pas d'aller plus loin dans le processus d'intégration universitaire, et ainsi de devenir acteur organique universitaire.

Il en va de même pour la réduction des **inégalités** entre les étudiants, qui ne sont pas effacées par ses mesures, certains IFMK ne pourront en effet pas profiter de l'ensemble de ces mesures.

Plusieurs éléments sont donc encore en suspens, mais ces mesures restent une avancée dans le processus d'intégration universitaire. Néanmoins, les nouveaux droits des étudiants en kinésithérapie représentent un **enjeu** pour notre structure et notre réseau. Il sera donc primordial de suivre de près la mise en place de ces mesures et de leur application. Mais également, de continuer nos démarches pour que nos revendications d'intégration universitaire pleine et entière aboutissent.



Marine Bercy & Léo Langlais
IFMK CEERF & Orléans, K4
Pôle enseignement supérieur
1ère VP Enseignement supérieur &
CM Enseignement supérieur

Le réentraînement des muscles respiratoires peut-il ajouter de la valeur au traitement du patient atteint de sclérose en plaques ?



Can respiratory muscle training add value to the therapeutic approach of multiple sclerosis patient?

Ivo Neto Silva^a
Dominique Monnin^b

^aPhysiothérapie respiratoire, Hôpitaux universitaires de Genève, Rue Gabrielle-Perret-Gentil 4, 1211 Genève 14, Suisse

^bRue des Marchands 16, 2900 Porrentruy, Suisse

INTRODUCTION

La sclérose en plaques (SEP) est une pathologie inflammatoire chronique du système nerveux central caractérisée par des lésions au niveau des substance blanche et grise, du tronc cérébral, de la moelle épinière et du nerf optique [1]. Les muscles respiratoires sont affaiblis, les capacités fonctionnelles diminuées, la fonction respiratoire affectée, même dans les phases précoces de la maladie [2]. Les complications respiratoires sont l'une des principales causes de mortalité associées à cette maladie [3].

Rietberg et al. [4] ont réalisé une revue systématique avec méta-analyse qui visait clarifier l'impact du réentraînement des muscles respiratoires sur leur fonction, la fatigue, la qualité de vie, la fonction pulmonaire, d'autres paramètres pulmonaires cliniques comme l'efficacité de la toux et les complications respiratoires, ainsi que la présence d'événements indésirables chez des patients adultes.

RÉSULTATS

Six essais contrôlés randomisés publiés avant février 2017 ont été retenus (195 patients). Deux portent sur le réentraînement des muscles inspiratoires à l'aide de dispositifs à valve [5,6], trois sur le réentraînement des muscles expiratoires, aussi à l'aide de dispositifs à valve [7–9], un sur des exercices des membres supérieurs associés à des inspirations nasales profondes et à des expirations forcées [10]. La méta-analyse porte sur cinq essais. Le réentraînement des muscles inspiratoires ($n = 56$) montre un effet sur la valeur prédite de la pression maximale inspiratoire, mais pas

sur les autres paramètres ; le réentraînement des muscles expiratoires ($n = 81$) ne montre pas d'effet sur la fonction musculaire respiratoire (*Tableau 1*).

Les autres variables n'ont pas pu faire l'objet de méta-analyse. Un essai, traitant du réentraînement des muscles expiratoires, a mesuré la qualité de vie. Il ne montre pas de différence significative ($p < 0,136$) [9].

Deux essais ne présentent pas d'événements indésirables [5,10] ; un essai rapporte des sensations d'étourdissement, de pénibilité et d'ennui chez certains participants [9] ; les deux autres essais n'ont pas pris ce critère en compte.

Finalement, l'évidence des résultats est de basse qualité (C) et le risque de biais majoritairement peu clair.

CONCLUSIONS

Avec une confiance modérée, les auteurs concluent qu'un réentraînement en résistance des muscles inspiratoires peut améliorer leur fonction chez les patients qui présentent une SEP de degré léger à modéré. Néanmoins, face à l'absence de définition d'une différence minimale cliniquement significative pour les valeurs de pression inspiratoire maximale chez les patients atteints de SEP, il est encore difficile de juger la pertinence clinique de ce type de réentraînement.

L'effet à long terme de ce traitement demeure incertain ; il doit faire l'objet de futures recherches. De possibles effets perdurant dans le temps pourraient mieux aider à comprendre l'impact sur la qualité de vie, le taux de complications pulmonaires ou la prise d'antibiotiques.

Auteur correspondant :

I. Neto Silva,

Physiothérapie respiratoire,
Hôpitaux universitaires de
Genève, Rue Gabrielle-Perret-
Gentil 4, 1211 Genève 14, Suisse.

Le réentraînement des muscles respiratoires peut-il ajouter de la valeur au traitement du patient atteint de sclérose en plaques ?

Tableau I. Effets des types de réentraînement (méta-analyses réalisées).

Type de réentraînement	Critère de jugement	Effet (p)	Différence moyenne	Intervalle de confiance, 95 %	I^2 (%)
Réentraînement des muscles inspiratoires ($n = 56$)	Pression inspiratoire maximale	Non (0,36)	6,50 cmH ₂ O	-7,39 à 20,38 cmH ₂ O	0
	Pression inspiratoire maximale, valeur prédite	Oui (0,006)	20,92 cmH ₂ O	6,03 à 35,81 cmH ₂ O	18
	Pression expiratoire maximale	Non (0,37)	-8,22 cmH ₂ O	-26,20 à 9,77 cmH ₂ O	0
	Pression expiratoire maximale, valeur prédite	Non (0,49)	5,86 cmH ₂ O	-10,63 à 22,35 cmH ₂ O	55
	Fatigue	Non (0,42)	-0,28 points	-0,95 à 0,39 points	0
Réentraînement des muscles expiratoires ($n = 81$) ^a	Pression expiratoire maximale	Non (0,18)	8,33 cmH ₂ O	-0,93 à 17,59 cmH ₂ O	42
	Pression inspiratoire maximale	Non (0,42)	3,54 cmH ₂ O	-5,04 à 12,12 cmH ₂ O	41

I^2 : hétérogénéité.

^aAbsence de données relatives aux valeurs prédites des pressions maximales inspiratoires et expiratoires ainsi qu'à la fatigue.

Déclaration de liens d'intérêts

Les auteurs déclarent ne pas avoir de liens d'intérêts.

RÉFÉRENCES

- [1] Reich DS, Lucchinetti CF, Calabresi PA. Multiple sclerosis. *N Engl J Med* 2018;378:169–80.
- [2] Bosnak-Guclu M, Gunduz AG, Nazliel B, Irkeç C. Comparison of functional exercise capacity, pulmonary function and respiratory muscle strength in patients with multiple sclerosis with different disability levels and healthy controls. *J Rehab Med* 2012;44:80–6.
- [3] Hirst C, Swingler R, Compston DA, Ben-Shlomo Y, Robertson NP. Survival and cause of death in multiple sclerosis: a prospective population-based study. *J Neurol Neurosurg Psychiatry* 2008;79:1016–21.
- [4] Rietberg MB, Veerbeek JM, Gosselink R, Kwakkel G, van Wegen EE. Respiratory muscle training for multiple sclerosis. *Cochrane Database Sys Rev* 2017;12:CD009424.
- [5] Klefbeck B, Hamrah Nedjad J. Effect of inspiratory muscle training in patients with multiple sclerosis. *Arch Phys Med Rehab* 2003;84:994–9.
- [6] Fry DK, Pfalzer LA, Chokshi AR, Wagner MT, Jackson ES. Randomized control trial of effects of a 10-week inspiratory muscle training program on measures of pulmonary function in persons with multiple sclerosis. *J Neurol Phys Ther* 2007;31:162–72.
- [7] Smeltzer SC, Lavietes MH, Cook SD. Expiratory training in multiple sclerosis. *Arch Phys Med Rehab* 1996;77:909–12.
- [8] Gosselink R, Kovacs L, Ketelaer P, Carton H, Decramer M. Respiratory muscle weakness and respiratory muscle training in severely disabled multiple sclerosis patients. *Arch Phys Med Rehab* 2000;81:747–51.
- [9] Westerdahl E, Wittrin A, Kånåhols M, Gunnarsson M, Nilsagård Y. Deep breathing exercises with positive expiratory pressure in patients with multiple sclerosis – a randomized controlled trial. *Clin Respir J* 2016;10:698–706.
- [10] Mutluay FK, Demir R, Ozyilmaz S, Caglar AT, Altintas A, Gurses HN. Breathing-enhanced upper extremity exercises for patients with multiple sclerosis. *Clin Rehab* 2007;21:595–602.

Cet article est une re-publication réalisée avec l'accord des éditeurs de Kinésithérapie la Revue dans le cadre d'un accord passé entre la FNEK et Kinésithérapie la Revue.

Arnaud Cerioli, Xavier Dufour, Isabelle Morreale, Leïa Rousseau, Maxime Origas, Pierre Inchauspé, Stéphane Evelinger, Lombalgie et arthrose, existe-t-il un lien systématique ?, Kinésithérapie la Revue, Décembre 2017, Volume 17, n°192, p.46-50

ECO RESPONSABILITE



Travail + éco-responsabilité, ça rime !



- Éviter la climatisation
- Éteindre lumière et appareils (ne pas laisser seulement en veille)
- Profitez de la lumière naturelle : on laisse entrer le soleil en poussant meubles et plantes qui gêneraient le passage de la lumière
- Éviter les couverts et récipients jetables
- Éviter les gobelets près des fontaines → bouteilles d'eau / écocup / mug
- Eviter d'imprimer inutilement
- Utiliser du papier recyclé
- Imprimer en recto-verso !
- Utiliser le verso des feuilles imprimées
- Éviter les impressions couleurs
- Centraliser les cartouches d'encre des imprimantes

POINT INFO

- Nous produisons 120 kg de déchets / pers / an
- la fabrication d'un kilo de papier nécessite 60 litres d'eau... et de l'énergie.



Tuto : comment faire son dentifrice maison ?



Ingrédients :

- 3 c. à soupe d'argile
- 1 c. à café de bicarbonate de soude
Mélangez
- 8 gouttes d'huile essentielle de menthe douce
Mélangez

Mettez le tout dans un récipient en verre pour conserver.

Précautions :

- Attention à l'hygiène : lavage de main + pot en verre stérilisé.
- Durée de conservation : une dizaine de jours.
- Mode de conservation : à l'abri de la chaleur et de l'humidité.



Pourquoi ?

- Pas de produits chimiques
- Pas d'emballage
- Économies d'argent
- Plusieurs recettes à tester
- Simple à faire
- Aussi efficace qu'un dentifrice classique

ECO RESPONSABILITE



Le tri sélectif



- Le plastique
- Cartons et briques alimentaires
- Boîtes en métal
- Papiers / journaux / magazines / enveloppes (possible maintenant)



- Bouteilles en verre
- Pots et bocaux en verre
- Flacons en verre



SANS COUVERCLE



- Papiers
- Journaux
- Magazines
- Enveloppes



- Restes des repas
- Couche culottes



Et les autres déchets ?

Equipements électriques et électroniques → déchetterie / magasin

Objets/liquide dangereux → déchetterie

Encombrants (meublier, vélos,...) → déchetterie ou commune

Piles → grandes surfaces / magasins

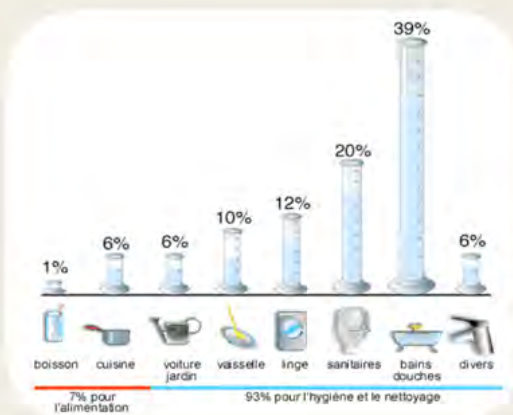
Médicaments → pharmacien

Déchets verts → compost ou déchetterie

Vêtements, livres, jouets → associations ou mairie



L'eau : les gestes à adopter au quotidien



COMMENT ?

- Éviter de faire couler l'eau inutilement : broyage de dents / douche / vaisselle → On COUPE L'EAU
- Utiliser un système de **chasse d'eau à 2 débits** / ou placer une bouteille remplie de sable dans le réservoir de la chasse d'eau = **économie de 15L / jours pour 2 personnes**
- Vérifier qu'**aucun robinet ne fuit** (jusqu'à **10L / jour** pour un robinet qui goutte / jusqu'à **600L / jour** pour un filet d'eau des WC)
- On prend des **DOUCHES** ! = **économie de 100 à 250L d'eau**
- Équiper vos robinets de **réducteurs de débits**
- Essayer les **toilettes sèches** !
- Faire **pipi dans la douche**
- Récupérer l'**eau non utilisée** (ex : prendre l'eau à table pour arroser vos plantes / faire la vaisselle / ...)

1 français = 150 L d'eau potable / jour pour ses besoins domestiques

ECO RESPONSABILITE



Bring the light off !



-ECLAIRAGE-

- Eteindre les lumières inutiles
- Préférer les ampoules à basse consommation d'énergie = 80% d'économie !
- Opter pour les nouvelles lampes LED (beaucoup + performantes qu'avant)
- Eviter les abat-jours (couleur sombre qui peut absorber 50 à 80% de la lumière)
- Nettoyer les ampoules (la poussière peut diminuer de 40% le flux lumineux)
- Ne pas oublier la lumière naturelle !

-ELECTROMÉNAGER-

- Privilégier les appareils avec étiquette de classe énergétique au moins « A » : + économes et + respectueux de l'environnement
- Eviter tant que possible le sèche-linge
- Laver son linge à 30°
- Éviter le lave-vaisselle
- Eteindre les appareils électriques qui restent en veille

POURQUOI ?

- Dépenser moins !
- Limiter les émissions en gaz à effet de serre
- Limiter la construction d'infrastructures dédiés à la production d'électricité



Sortez les couverts, on a faim d'éco-responsabilité !



« On privilégie quoi ? »

- ✓ Les produits peu emballés
- ✓ Les produits peu transformés
- ✓ Les aliments à la coupe ou en vrac
- ✓ Les produits de saison
- ✓ Les circuits de distribution courts + le local !
- ✓ L'eau du robinet (plutôt que l'eau en bouteille)

« Mes conseils ? »

- Ne pas manger trop de viande ! (1kg de viande de bœuf = 4 à 5 kg d'aliments + 15 000 litres d'eau)
- Éviter les fast-food
- Acheter au fur et à mesure





LE PÔLE COMMUNICATION T'INVITE A NOUS SUIVRE !

LA FNEK A UN INSTAGRAM
MAINTENANT !
TROP BIEN NON ?!
C'EST : **LA_FNEK** !



ÉVIDEMMENT, TU NOUS SUIS DÉJÀ SUR
LE FB ET LE YB **FNEK** !

TU PEUX AUSSI AVOIR DES INFOS SUR NOTRE
SNAPCHAT OU PAR NOTRE **NEWSLETTER** !

N'HÉSITE PAS À CONTACTER NOTRE VP
COMMUNICATION :
COMMUNICATION@FNEK.COM



NEWSLETTER 14





World Confederation for Physical Therapy

CONGRESS 2019

Geneva

10-13 May



DU 10 AU 13 MAI 2019

Tu pourras participer au congrès de la WCPT !

**TARIF SUPER EARLY BIRD
VALABLE JUSQU'AU 31 OCTOBRE !**

Le plus grand congrès international pour notre profession

lors duquel se dérouleront des conférences sur les pratiques professionnelles menées par des experts mondialement reconnus, des prestations scientifiques avec présentations de recherches en kiné, une assemblée générale, mais également des visites !
Le programme préliminaire est maintenant disponible sur leur site

: [HTTPS://WWW.WCPT.ORG/WCPT2019](https://www.wcpt.org/wcpt2019)

TU N'AVAIS RIEN DE PRÉVU À CES DATES ? ET BIEN MAINTENANT, SI. #WCPT2019

ÊTRE BÉNÉVOLE AU 2019, C'EST QUOI ?



Aider à
l'installation
et au rangement
des locaux



Aider les
intervenants
selon leurs
besoins



Orienter
les
participants



Servir
les
repas

LES PETITS +

- PRÉSENCE EN AMONT DE L'ÉVÉNEMENT
- LIEN PRIVILÉGIÉ AVEC L'ÉQUIPE D'ORGANISATION ET LES INTERVENANTS
- POSSIBILITÉ D'ASSISTER À QUELQUES FORMATIONS DURANT LE WEEK-END
- EXPÉRIENCE HUMAINE ENRICHISSANTE

ET POUR CELA, NOUS AVONS BESOIN DE TOI !

Tu es intéressé(e) ?

Envoie une lettre de motivation à vpbenevoles.hope@gmail.com

comprenant :

- une **présentation** de toi
- ta **filière** et ta **ville** de formation/de travail
- tes **motivations** à faire partie de la team
- une (ou plusieurs, soyons fous!) **photo(s)**



Deadline le **2 Novembre 2018**

Michel Dufour

Toute l'anatomie

pour vos études
en kinésithérapie



Anatomie de l'appareil locomoteur
Tome 1. Membre inférieur
Tome 2. Membre supérieur
Tome 3. Tête et tronc
Anatomie des organes et viscères
Tête, cou et tronc

115 €
au lieu de
188,40 €
les 4 volumes



NOUVEAU

Génération Elsevier Etudiants Kiné

Elsevier Masson

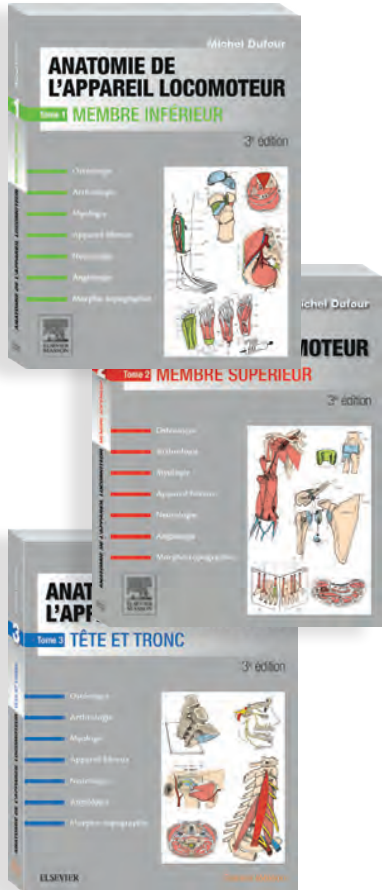
Toute l'anatomie

pour vos études en kinésithérapie

Ces quatre manuels constituent les **références indispensables pour tout étudiant en kinésithérapie**. Premiers ouvrages tenant compte de **l'ensemble du programme d'anatomie** des études de kinésithérapie, ils mettent d'emblée l'accent sur la compréhension et la finalité du savoir. Leur **conception pédagogique** facilite l'acquisition des connaissances.

- **Plus de 2000 figures.** L'auteur a conçu plus de 600 figures en couleurs pour chaque tome, placées en regard du texte, selon une approche originale où fonctionnalité et intelligibilité de l'information priment.
- **1600 pages.** La structure des chapitres et les tableaux synthétiques favorisent la mémorisation logique.
- **Toute l'anatomie.** Pour chaque structure anatomique, des indications palpatoires et patho-mécaniques renforcent les connaissances et soulignent les intérêts pratiques.

Ces ouvrages de référence offrent au lecteur une **anatomie complète : ostéologie, arthrologie, myologie, neurologie, angiologie, morpho-topographie**. Ils sont enrichis d'une auto-évaluation par QROC et de planches régionales issues du célèbre atlas de Frank Netter.



Tomes 1, 2 et 3 : toutes les connaissances de l'appareil locomoteur (membre inférieur, membre supérieur, tête et tronc)



le complément indispensable consacré à l'étude des viscères, organes et régions topographiques de la tête, du cou et du tronc



115 €
au lieu de
188,40 €
les 4 volumes

ISBN 978-2-294-76325-0



9 782294 176325 0





FNEK
Fédération Nationale des Etudiants en Kinésithérapie

PARTENAIRE DES JFK



Nouveauté JFK 2019

LE TEMPS ÉTUDIANT



LA FNEK, C'EST VOUS !





MERCI
POUR CETTE
RENTRÉE 2018

SOLUTIONS

7	8	9	3	2	5	6	1	4
2	5	6	1	7	4	9	8	3
3	1	4	8	6	9	2	7	5
8	3	5	2	9	6	1	4	7
6	9	7	4	5	1	3	2	8
1	4	2	7	8	3	5	6	9
4	2	3	5	1	7	8	9	6
5	6	8	9	4	2	7	3	1
9	7	1	6	3	8	4	5	2

9	5	1	6	7	2	3	4	8
3	6	2	4	8	1	7	5	9
4	7	8	9	5	3	6	2	1
2	8	5	7	9	4	1	3	6
1	3	9	2	6	8	4	7	5
7	4	6	3	1	5	8	9	2
6	9	4	1	2	7	5	8	3
8	1	3	5	4	9	2	6	7
5	2	7	8	3	6	9	1	4

**LES ANNONCES
DE
RECRUTEMENT**





LE CENTRE HOSPITALIER DE GONESSE (95) POUR SON PLATEAU TECHNIQUE DE RÉÉDUCATION, RECRUTE

KINÉSITHÉRAPEUTES (H/F)

Embauche échelon 8, CDI rapide. Postes à temps plein/temps partiel à pourvoir immédiatement.
Possibilité d'activité libérale.

Venez rejoindre, dans l'unité de médecine physique et de réadaptation, une équipe dynamique, motivée et pluridisciplinaire.
Vous travaillerez dans un des plus importants établissements d'Île-de-France sur un plateau technique de rééducation performant : assistance robotisée à la marche, assistance robotisée du membre supérieur, analyse de la marche, balnéothérapie de 70m², plateforme d'évaluation et de rééducation des troubles de l'équilibre...).

L'activité comprend la prise en charge des patients hospitalisés en internat et en hôpital de jour de Médecine Physique et de Réadaptation, en Soins de Suite et de Réadaptation Gériatrique, en Soins de Suite Polyvalent et dans les services de court séjour de l'hôpital, ainsi que la prise en charge de patients externes.

Candidature avec C.V. et lettre de motivation à adresser à :

Dr Patricia Ribinik - Chef de Service de MPR - patricia.ribinik@ch-gonesse.fr

Mme Sylvie Nicol - Directeur des soins - sylvie.nicol@ch-gonesse.fr Tél du service 01 34 53 24 44

Présentation du service sur le site <http://www.hopital-de-gonesse.fr/fr/medecine-physique-et-de-readaptation,153.html>



Centre Hospitalier
de PLAISIR

Le Centre Hospitalier de Plaisir situé dans les Yvelines à 30 minutes de la gare Montparnasse recrute, **des kinésithérapeutes contractuels ou par voie de mutation pour ses différents secteurs d'activité**

Vous travaillerez au sein d'une équipe pluridisciplinaire dynamique (Kinésithérapeutes, ergothérapeutes, psychomotriciens, orthophonistes, pédicure) et participerez également avec les médecins MPR de l'établissement à la prise en charge des patients et/ou résidents ainsi qu'à l'élaboration des projets au sein des unités.



Poste en 37 h30 avec RTT, et 27 jours de congés annuels.
Horaires flexibles.

*Pour plus de renseignements vous pouvez prendre contact
avec Madame Padel - Cadre supérieur - Assistant du pôle rééducation
Par téléphone au 07 60 31 87 20 | Par mail : fpadel@hopital-gms-plaisir.fr*



L'Association OHS-ALTYGO SITUÉE À PLÉRIN (Côtes d'Armor). Etablissement Sanitaire et Médico-Social

Recrute des Masseurs-Kinésithérapeutes En CDD ou CDI, temps plein ou temps partiel !

ALTYGO N'ATTEND PLUS QUE VOUS !



Personne à contacter :
Mme Alice SANGIN - Responsable RH
Tél. : 02 96 73 21 26
recrutement@chm-plerin.org

Rejoignez un des 10 établissements de l'Association (Médico-social et Sanitaire) :

Secteur enfant : SSR Pédiatrique, Institut de Rééducation et d'Éducation Motrice, SESSAD, SSAD (PLÉRIN-22)

Secteur adulte : 2 Foyers d'Accueil Médicalisés (PLÉRIN et PORDIC-22) et une Maison d'Accueil Spécialisée (PLOUHA-22)

Public accueilli :

300 enfants et adultes atteints de déficience motrice ou de polyhandicap

Nos équipements :

- Plateau de rééducation
- 3 bassins de rééducation et une balnéothérapie
- Analyse vidéo de la marche

Pourquoi nous rejoindre ?

- Des équipes pluridisciplinaires et dynamiques (Masseur-Kiné, Ergothérapeutes, Psychomotriciens, Psychologues, Educateurs spécialisés, AES, IDE, AS, Professeurs...)
- Les établissements sont composés d'une équipe médicale : Médecins MPR et/ou généraliste
- Etablissements situés en bord de mer et proche de SAINT-BRIEUC
- Mise en place d'une période de tutorat
- Rémunération attractive, prime d'installation, formations...

Le groupe MGEN protège 3,8 millions de personnes dans tous les domaines de la santé : assurance maladie obligatoire, complémentaire, prévoyance, autonomie, prévention, soins. Acteur mutualiste engagé, à but non lucratif, il emploie 10 000 salariés dans 115 centres de services et 33 établissements de soins.

En rejoignant MGEN vous participerez au développement d'une entreprise au service du bien vivre, qui allie puissance et innovation en s'appuyant sur les valeurs humanistes qui l'ont fondée.



» DEUX POSTES DE MASSEUR KINÉSITHÉRAPEUTE H/F - TEMPS PLEIN

sont à pourvoir au sein d'un de ses Etablissements, l'Etablissement SSR DE LA MENAUDIERE (41), certifié sans réserve ni recommandation.

Il se situe à 16 km d'Amboise, 31 km de Blois et 45 km de Tours (avec possibilité de logement et restauration sur place).

Titulaire du diplôme d'Etat MK, vous travaillerez en équipe pluridisciplinaire (Médecins, infirmières, aides-soignantes, kinés, ergos, APA, orthophoniste, assistante sociale, psychologue, prestataires d'appareillages).

L'établissement compte un service de 44 lits de rééducation (locomoteur, neurologie, polytraumatisme, orthopédie...), 5 lits d'hôpital de jour mais également une unité SSR de 50 lits (20 lits de SSR Affections des systèmes digestif, métabolique et endocrinien, réadaptation nutritionnelle, 5 lits de SSR Affections de la personne âgée polypathologique dépendante ou à risque de dépendance et de 25 lits de soins de suite polyvalents).

La Convention Collective appliquée est la CCN51 - FEHAP. En terme de rémunération vous bénéficierez en sus d'un complément métier MGEN de 45 points et vous accéderez aux prestations du CCE UES MGEN (CESU, chèques vacances, Frais de rentrée scolaire, séjours, coupons sport,...).



Contact : Madame FORTIN Dorine - dfortin@mgen.fr - 02 54 71 18 00

Le Centre Hospitalier de Pithiviers Recrute un kinésithérapeute

pour son Unité de Soins Longue Durée et son service Soins de Suite et de Réadaptation



Missions du poste :

- Accueil et prise en charge des personnes dans son domaine.
- Bilan clinique.
- Conseil et éducation thérapeutiques relatifs à son domaine d'activité.
- Elaboration du projet de soins et du plan de traitement du patient, de la personne.
- Réalisation de soins spécifiques à son domaine d'intervention.
- Surveillance de l'état de santé des personnes dans son domaine d'intervention.

Relations professionnelles :

- Equipe soignante interprofessionnelle pour la coordination des soins.
- Fournisseurs d'orthopédie médicale et orthoprothésiste pour la fourniture et la pose de matériels.
- Médecins prescripteurs ou consultés pour avis et prescriptions.
- Psychologues et neuropsychologues pour avis.
- Services sociaux pour l'orientation des patients.

Personne à contacter :
Directrice des Ressources Humaines
02 38 32 31 39

10, Boulevard Beauvallet
45300 PITHIVIERS
sdrh@ch-pithiviers.fr



Le Centre François Gallouédéc est un établissement de soins de suite et de réadaptation géré par l'Association d'Hygiène Sociale de la Sarthe.

Nous recherchons 2 masseurs-kinésithérapeutes en CDI

Doté de deux sites géographiques, l'offre de soins du Centre

F. Gallouédéc est composée de :

- 60 lits de SSR spécialisés en appareil locomoteur et neurologie.
- 56 lits de SSR indifférenciés (dont 10 lits identifiés soins palliatifs).
- 14 lits de SSR spécialisés en addictologie.
- 14 lits de SSR spécialisés en nutrition
- 53 places d'HTP (appareil locomoteur, neurologie, réadaptation cardiaque, réhabilitation respiratoire, nutrition et addictologie).

Vous serez intégré à une équipe dynamique de 18 masseurs-kinésithérapeutes

Vous avez pour principales missions :

- Effectuer des actes de rééducation et de réadaptation fonctionnelle.
- Effectuer des actes d'éducation thérapeutique.
- Réaliser des bilans kinésithérapiques et poser un diagnostic.
- Travailler en lien avec les thérapeutes de l'équipe pluridisciplinaire (ergothérapeute, orthophoniste, assistante sociale, médecin, infirmière, aide soignante...).
- Assurer un rôle de tuteur auprès des stagiaires sous la responsabilité du chef de groupe.
- Assurer le suivi des patients dans le dossier informatisé.

Avantages

- 13 RTT - 37h/semaine - Rémunération négociable selon le profil.
- Logement fourni si besoin.

Nous proposons un logement sur place si nécessaire.



Contact

M. Charles LAURIN, Chef de groupe
c.laurin@ahs-sarthe.asso.fr
Tél. : 02 43 41 25 08 (Tél. standard 02 43 41 25 25)
www.centre-gallouedec.com



UN POSTE DE KINÉSITHÉRAPEUTE

À TEMPS COMPLET
EST À POURVOIR AU
CENTRE HOSPITALIER DE SAUMUR
DÈS QUE POSSIBLE

Pour toute information complémentaire vous pouvez contacter
M. Laurent FAUQUE

Cadre supérieur de santé du pôle
02 41 53 30 30 - poste 8940



KINÉSITHÉRAPEUTE – H/F

Ce poste est à pourvoir au sein du Pôle Juniors, sur notre site de Bischwiller.

Contrat de travail : CDI temps-plein

Missions :

- Assurer, en collaboration étroite avec les autres kinés, et sur prescription médicale, le suivi des besoins en rééducation des jeunes de l'IME et des résidents accueillis au Service d'Accueil de Soins Permanents (kiné respiratoire/mobilisations/lutte contre les rétractations/...).
- Assurer une astreinte de week-end.
- Œuvrer au sein d'une équipe pluridisciplinaire, en collaborant à la démarche de soins de l'établissement.

Profil : Diplômé(e) kinésithérapeute, vous êtes force de proposition, dynamique et vous partagez les valeurs de la Fondation.

Rémunération : Selon CCN 66 et expérience.

Poste à pourvoir : Dès que possible.

Dépôt des candidatures :

Vous pouvez envoyer votre CV et lettre de motivation avec le code KINEPJ1 à l'adresse mail suivante c.roche@fondation-sonnenhof.org



SONNENHOF
FONDATION PROTESTANTE



GRAND EST

Le Groupe Hospitalier Sélestat- Obernai recrute dans le cadre du Nouvel Hôpital d'Obernai trois profils de **Masseur-Kinésithérapeute H/F**, poste en CDI à pourvoir à temps partiel ou temps plein.

Poste et missions :

Au sein du Plateau technique de rééducation, nous recherchons un masseur kinésithérapeute (H/F). Vous intervenez en collaboration avec les équipes soignantes et médicales dans la prise en charge des patients hospitalisés.

Vous assurez la prise en charge rééducative dans le respect du projet personnalisé du patient. Vous contribuez à la qualité de prise en charge en soins et participez au développement de l'activité.

Profil :

Titulaire du diplôme de Masseur kinésithérapeute, vous justifiez idéalement d'une expérience professionnelle auprès des personnes âgées et souhaitez intégrer une équipe pluridisciplinaire dynamique.

Rémunération : Selon la grille indiciaire de la Fonction Publique Hospitalière.

Quotité de travail : 100% ou temps partiel

Statut : contractuel de droit public ou titulaire de la fonction publique.

Poste en CDI ou poste ouvert à mutation.

Poste à pourvoir en janvier 2019 sur Obernai.

GH | SO
GROUPE HOSPITALIER
SÉLESTAT-OBERNAI



Candidature à envoyer de préférence par mail : GH50 - Direction des Ressources Humaines - secretariat.drh@ghso.fr

Pour tout renseignement : M. Fabien HECK - Directeur des Soins - 03 88 57 56 00 ou fabien.heck@ghso.fr

L'unité de soins Augusta Priault – Croix Rouge française, à Migennes (89) en Bourgogne (1h20 de Paris) recherche pour son service de Soins de Suite et de Réadaptation 30 lits

Un ou Plusieurs Masseurs-Kinésithérapeutes H/F pour un temps plein ou temps partiels et activité libérale sur site

L'excellence médicale et la pluridisciplinarité font partie des valeurs de cet établissement de taille humaine, 43 salariés.

Vous travaillerez au quotidien au sein d'une équipe de rééducation et de soins dynamique : kinésithérapeutes, IDEs, aide-soignants, psychomotricienne, diététiciennes...

A ce titre, vous interviendrez sur un plateau technique de rééducation qui peut être aussi celui de votre activité libérale, ou, au sein de la nouvelle maison médicale située en face de l'établissement.

Profil :

Titulaire du diplôme d'État de masseur-kinésithérapeute, vos atouts pour ce poste sont les suivants :

- Sens de l'écoute et de l'observation.
- Aisances relationnelles avec les patients et plus particulièrement les patients âgés.
- Esprit d'équipe.
- Pédagogie.
- Capacités d'organisation et de rigueur.

Rémunération :

Selon convention collective. CDI, 35 H ou temps partiel.



croix-rouge française
Service de Soins de Suite et de Réadaptation



Merci d'adresser votre candidature à :

Monsieur Sébastien CHAMBOURG

Directeur

sebastien.chambourg@croix-rouge.fr

03 86 92 38 45



BOURGOGNE-FRANCHE-COMTÉ



Hôpital de l'Arbresle
Unité Hospitalière de l'Arbresle
Maison d'accueil publique

L'HOPITAL DE L'ARBRESLE (69)

Établissement de Santé Privé d'Intérêt Collectif (ESPIC), situé à une demi-heure du centre de Lyon (Gare SNCF), dans un environnement privilégié aux portes du Beaujolais et au pied des Monts du Lyonnais. A but non lucratif, il exerce une mission de service public sur l'ensemble de ses activités relevant à la fois du secteur sanitaire (MCO, SSR, USLD) et médico-social (EHPAD). Ces activités sanitaires se déclinent au sein de 4 filières de prise en charge réparties sur 92 lits : périnatalité, médecine, SSR, et USLD.

L'Hôpital dispose d'un EHPAD de 50 lits, dont un pôle d'activités de soins adaptés de 14 places. Par ailleurs, il est porteur de la filière addictologie dans le cadre du GHT Rhône Nord Beaujolais, qui se décline également sur un Hôpital de jour de 10 lits.

L'Hôpital de l'Arbresle bénéficie d'un partenariat privilégié avec le Centre Hospitalier Saint-Joseph-Saint-Luc, situé à Lyon.

Nous recherchons :

deux masseurs-kinésithérapeutes

CDI à temps complet et partiel

(hors week-end et jours fériés)

Convention collective FEHAP 1951

Profil :

Masseur-kinésithérapeute diplômé d'État.

Débutant accepté.

Missions :

Vous intégrerez une équipe de 4 rééducateurs : 1 masseur-kinésithérapeute, 2 ergothérapeutes, 1 APA. Ils travailleront en étroite collaboration avec les équipes soignantes et médicales.

L'activité est répartie comme suit :

- Service de soins de suite et de réadaptation : soins d'orthopédie, neurologie, prévention des chutes.
- EHPAD et Médecine : évaluation des capacités des personnes et rééducation.

Contacts :

Nous vous remercions de bien vouloir faire parvenir une lettre de motivation et un curriculum vitae, par mail, à :

Monique BLEIN, Responsable du service de rééducation, mblein@hoparb.com

ou Marion MAULME, Responsable des Ressources Humaines, rh@hoparb.com

Ou par courrier, à l'adresse suivante : 206, chemin du Ravatel – 69210 L'Arbresle



AUVERGNE-RHÔNE-ALPES



LE CENTRE HOSPITALIER DE LAVAUR (81) RECRUTE UN MASSEUR KINÉSITHÉRAPEUTE

Situé à 35 minutes de Toulouse, le Centre Hospitalier de Lavaur possède une capacité de 605 lits et places (Médecine, SSR, maternité, psychiatrie, pôle personnes âgées) ainsi qu'un service d'Urgences/SMUR et emploie près de 950 agents.

Ouverture depuis 2016 d'un nouveau service de SSR (60 lits) comprenant un plateau technique dont balnéothérapie et une équipe de 10 rééducateurs. Recrutement ouvert à compter du mois de septembre 2018.

Renseignements auprès de :

Mme Audrey ALONSO - Responsable des ressources humaines - Tél. : 05 63 58 80 07 ou mail : a.alonso@ch-lavaur.fr

Candidatures à adresser à l'adresse suivante :

Centre Hospitalier de Lavaur - Direction des Ressources humaines - 1 place Vialas - BP 85 - 81502 LAVAUR CEDEX



Le Centre Hospitalier Ariège Couserans, au pied des Pyrénées Ariégeoises, à 100 kms de Toulouse propose des postes de kinésithérapeutes temps plein ou temps partiel

pour travailler dans une équipe de rééducation composée de 25 personnes
(kinésithérapeutes, ergothérapeutes, orthophonistes, psychomotriciens et diététicienne)

Les secteurs d'activité sont variés :

Médecine, chirurgie, Soins de Suite et de Réadaptation, Soins Intensifs Respiratoire, Centre de Réadaptation Neurologique et Psychiatrie.

Possibilité de logement suivant les disponibilités.

CDD de 1 an avec possibilité de pérennisation en CDI ou titularisation.

Salaire : 1 700 euros net par mois.

Toutes les candidatures seront étudiées.

Pour plus d'informations,
vous pouvez contacter le kinésithérapeute cadre :
Michel DEDIEU
m.dedieu@ch-ariège-couserans.fr
05 61 96 28 94



Masseurs-kinés (H/F), votre profil nous intéresse !

2 sites de rééducation :

Nîmes : rééducation cardiovasculaire, gériatrique, unité de rééducation des cérébrolésés, programme d'éducation thérapeutique...
Grau du roi : rééducation en addictologie, en RR neurologique, en RR de l'appareil locomoteur et maladies de la nutrition...

Points forts

Forte implication dans les projets de recherche en soins (PHRC, PHRIP)

Des équipes pluridisciplinaires dynamiques

Tutorat organisé – Plateaux techniques dotés d'équipements performants

Nîmes : bassin de vie 400 000 hab, 35 minutes de Montpellier, 2h50 de Paris en TGV, offre culturelle exceptionnelle, cité romaine, tradition festive. Entre Cévennes et plages de Méditerranée.

www.chu-nimes.fr

Pour candidater, adressez votre CV et votre lettre de motivation
à Monsieur le Directeur général - Centre Hospitalier Universitaire de Nîmes
Place du Pr Robert Debré - 30029 Nîmes cedex 9
Par mail : recrutement.soins@chu-nimes.fr





Masseurs-Kinésithérapeutes Devenez ostéopathes

Institut de Formation Supérieure en Ostéopathie

- Une formation en 4 ans agréée par le ministère des affaires sociales et de la santé, réservée aux professionnels de santé
- Une équipe pédagogique pluridisciplinaire expérimentée.
- Un matériel pédagogique performant.
- Des stages en centre d'application pratique interne d'ostéopathie situé à Paris dans le 15ème.
- Des stages externes encadrés.
- Des formations Post Graduées



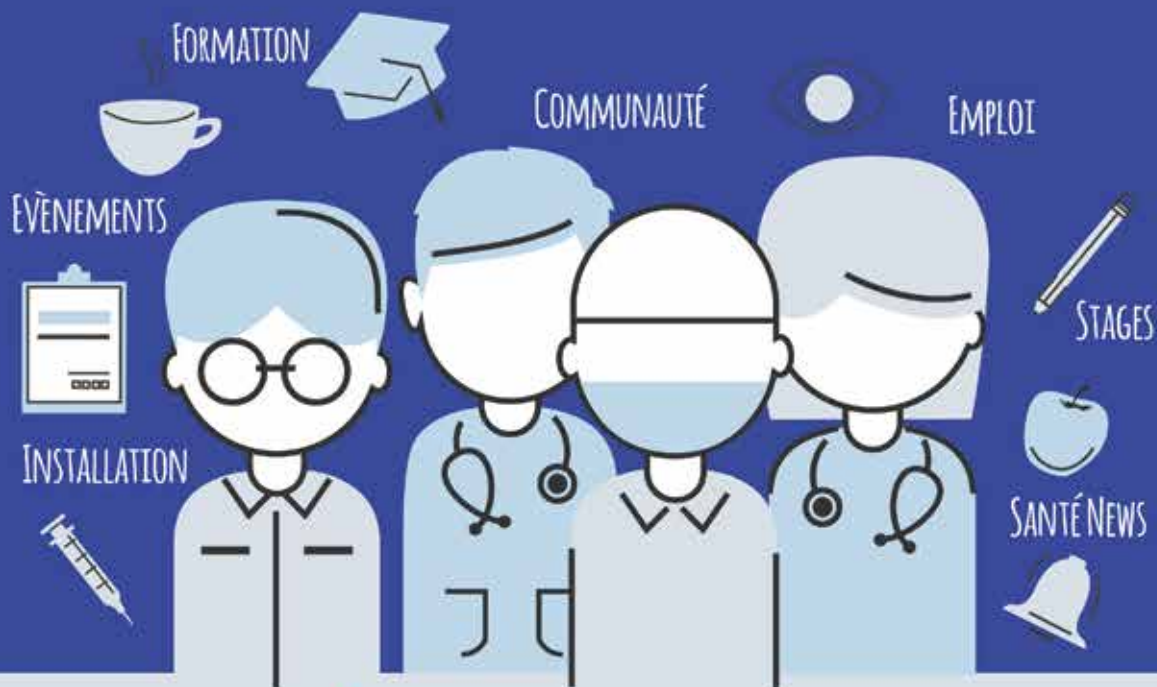
118 bis, rue de Javel - 75015 PARIS
01 77 68 35 52 - ifso@efom.fr - www.efom.fr



CONCEPTION FABRICATION
D'APPAREILS MÉDICAUX ET PARA-MÉDICAUX



ZONE INDUSTRIELLE - RN7 - 58320 POUQUES-LES-EAUX
TÉL : 03 86 68 83 22 - FAX : 03 86 68 55 95 - E-MAIL : [INFO@FRANCOFILS.COM](mailto:info@francofils.com)
SITE : WWW.FRANCOFILS.COM



Réseau PRO Santé

VOTRE RÉSEAU SOCIAL PROFESSIONNEL DE LA SANTÉ
DES MILLIERS D'OFFRES POUR VOUS



RENDEZ-VOUS SUR WWW.RESEAUPROSANTE.FR
INSCRIPTION GRATUITE



☎ 01 53 09 90 05

✉ CONTACT@RESEAUPROSANTE.FR

www.reseauprosante.fr est un site Internet certifié HONcode





ADERF
BDE EKP



Alençon
TADEI



Amiens
ASKA



APHP
KAPS



ASSAS
GOKA



AVH
KRO



Bègles
BARAK



Berck
BDEKEB



Besançon
AEKB



Bordeaux
BAKE



Brest
KUBE



CEERRF
AEKIC



Dax
DAKE



Dijon
ADEK



EFOM
AVEKE



La Réunion
KinéPei



Grenoble
AEMKG



Guinot
GETEK



La Musse
AELM



Laval
E-KLaC



Liège
Le Belge



Lille Catho
BLACK



Lille Etat
ALEK



Limoges ILFOMER
BRAKIAL



Limoges CR
AEMKL



Lyon
ADEMKEL



Marseille
KIMASSE



Meulan-Les-Mureaux
OKLM



Montbéliard
AMEKI



Montpellier
AEKM



Mulhouse
FEMUR



Nancy
CoKiNE



Nantes
BANK



Nice
CEKN



Orléans
KINERGY



Poitiers
EKIP



Reims
CEMKR



Rennes
BARKE



Rouen
ROUKINE



Saint-Etienne
AEMKS



Saint Maurice
EEKSM



Saint Michel
SMAK



Strasbourg
AEKS



Toulouse
ATEK



Vichy
AKTEEV

Les indispensables pour vos études :

OFFERT
sur macsf.fr

Responsabilité civile professionnelle -
Protection juridique

À partir de
16 €
par mois⁽¹⁾

Complémentaire santé

Jusqu'à
21400 €⁽²⁾

Prêt étudiants

**ACHAT⁽³⁾,
FINANCEMENT
ET ASSURANCES⁽⁴⁾**

Pack auto

À partir de
4 €
par mois⁽⁵⁾

Multirisque habitation



3233⁽⁶⁾ ou macsf.fr

L'assureur des professionnels de la santé



macsf.fr/etudiants

(1) Pour un étudiant célibataire de moins de 31 ans ou de moins de 36 ans pour un étudiant en chirurgie-dentaire ou pharmacie et de moins de 41 ans s'il étudie en médecine. (2) Sous réserve d'acceptation du dossier par notre partenaire financier et MACSF prévoyance. (3) Avec le service Clubauto MACSF (www.clubauto-macsf.com). (4) Sous réserve d'acceptation du dossier par MACSF financement, MACSF assurances et MACSF prévoyance. (5) Jusqu'à 2 pièces. (6) Prix d'un appel local depuis un poste fixe. Ce tarif est susceptible d'évoluer en fonction de l'opérateur utilisé.

Un crédit vous engage et doit être remboursé. Vérifiez vos capacités de remboursement avant de vous engager.

MACSF assurances - SIREN n° 775 665 631 - ORIAS n°13004099 - MACSF prévoyance - SIREN n° 784 702 375 - Le Sou Médical - Société Médicale d'Assurances et de Défense Professionnelles - Enregistrée au RCS de Nanterre sous le n° 784 394 314 00032 - SAM - Entreprises régies par le Code des Assurances - MACSF financement - Société de financement - S.A. à Directoire et Conseil de Surveillance au capital de 8 800 000 € - Siège Social : Cours du Triangle - 10 rue de Valmy - 92800 PUTEAUX - 343 973 822 RCS NANTERRE - MEPS : Mutuelle Française des Professions de Santé - N° immatriculation 315 281 097 - Mutuelle régie par le livre II du Code de la mutualité. Siège social : Cours du Triangle - 10 rue de Valmy - 92800 PUTEAUX.