

Le magazine de l'ISNI

PORTRAIT : POPY-COLINE FAIT DE LA RÉSISTANCE
INTERVIEW : FADI MEROUEH, MÉDECIN EN MILIEU CARCÉRAL
DOSSIER : DESTINATION INTER CHU
LIVRE BLANC 2018 POUR LA STSS

ACTU, MÉDECINE & LIFESTYLE

N° 20 | ÉTÉ 2018

Coline,
interne en
gériatrie

LIFESTYLE | ACTU | IDÉES | SOIRÉES

INTERNES

L'ANNÉE S'ANNONCE BIEN!



* 2 mois de cotisation offerts la première année de souscription pour l'interne cotisant à son internat, partenaire de La Médicale et l'ISNI.

lamedicale.fr





EDITO



Chers co-internes,

L'année 2017/2018, qui se clôt en cette fin d'été, pourra être marquée dans l'histoire de l'internat. Elle aura été la première année de la réforme du troisième cycle et elle marquera la date de création de la première promotion de plusieurs spécialités. Nous avons donc voulu faire un focus sur l'une d'entre elle, incomplètement choisie l'an dernier, mal connue mais finalement si passionnante... la gériatrie. Charge à nos chers et dynamiques gériatres de nous faire vibrer à la découverte des mystères de l'amour de l'âge !

Mais cette année, contrairement à ce que l'on pourrait penser, nous n'avons pas parlé que de la réforme du troisième cycle !

On s'est aussi horrifié devant de nouvelles dispositions pour les cotisations des remplaçants et il aura fallu que l'ISNI, avec votre soutien, pèse de tout son poids pour faire revenir le discours dans la juste mesure du raisonnable et du respectueux. A charge maintenant de négocier un bon « deal » pour l'année prochaine.

Mais aussi et surtout, nous avons pris le grand bateau de ce qui est voulu comme la grande réforme de la rentrée macronienne : la transformation du système de santé. 5 thèmes balayant une organisation globale qui a tant de mal à se réformer depuis les ordonnances Debré instaurant les CHU en 1958. Notre système de santé va mal, les internes le voient car ils en sont la cheville ouvrière. L'ISNI ne pouvait pas rester sur le bas-côté et a donc, en assemblée générale, proposé un texte ambitieux, systémique mais sans concession. Nous vous en proposons quelques grandes lignes et serions ravis d'avoir votre retour sur le texte complet disponible sur le site.

Nous vous laissons parcourir ce numéro en espérant vous faire voyager un peu avec les maintenant habituelles pages internationales et l'interview en ce monde si particulier qu'est la médecine dans les centres de privation de liberté.

Bonne lecture et syndicalement votre,

Jean-baptiste BONNET

Président de l'InterSyndicale Nationale des Internes (ISNI)

SESSION DU CONSEIL
DE L'AMM P.28



VICTOIRE LEROY P.26



MEETING EXÉCUTIF DE
LA WFME P.30



SOMMAIRE

L'ISNI

LIVRE BLANC 2018 POUR LA
STSS

PAGE 6

MICRO-TROTTOIR

DOCTEUR CŒUR À VIF
Quel est ton rituel quand tu
commences un stage ?

PAGE 8

L'ACTU

RETOUR VERS LE FUTUR

3 mois d'actu décryptés
par la rédaction

PAGE 10

LES BONNES NOUVELLES !

PAGE 14

DOSSIER

DESTINATION : INTER CHU

PAGE 16

INTERVIEW

FADI MEROUEH, MÉDECIN
EN MILIEU CARCÉRAL

PAGE 20

BOUQUINADE

SOUS LES BOUCLETTES

Rencontre avec Mélaka,
co-auteur

PAGE 22

PORTRAIT

PAPY-COLINE FAIT DE LA
RÉSISTANCE

PAGE 24

INTERNATIONAL

SESSION DU CONSEIL
DE L'ASSOCIATION
MÉDICALE MONDIALE (AMM)

PAGE 28

Gudule - Méléka
SOUS LES BOUCLETTES



BOUQUINADE
P.22

ISNI
LIVRE BLANC 2018 POUR
LA STSS P.06



PORTRAIT
COLINE P.24



Photo © Guillaume Héraud



TROIS INTERNES À L'HONNEUR P.14



INTERVIEW
MÉDECIN EN MILIEU CARCÉRAL
P.20

ISNI+
InterSyndicale Nationale des Internes

L'INTERNOSCOPE

Les immanquables du trimestre
PAGE 32

À LIRE AU(X) CABINET(S)

MedPics te pose une colle
PAGE 34

ANNONCES DE RECRUTEMENT

PAGE 37

« H », le magazine des internes en médecine est un trimestriel édité par l'Isni et réalisé par Réseau Pro Santé.

Adresse : Magazine « H », c/o Isni,
17 rue du Fer à Moulin, 75005 Paris

Courriel : contact@isni.fr

Secrétariat de rédaction : Marion TABTAB

Éditeur : ISNI

Textes : Vanessa Pageot, Jean-Baptiste Bonnet et Audrey Fontaine

Maquette : We Atipik - www.weatipik.com

Photo de couverture et du portrait : © Guillaume Héraud

RÉGIE PUBLICITAIRE

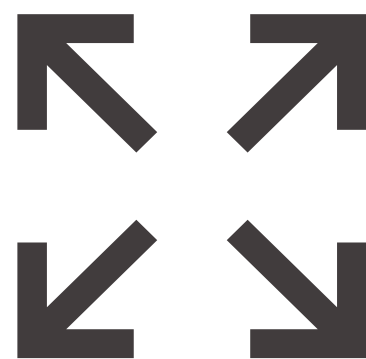
Réseau Pro Santé

01 53 09 90 05 | contact@reseauprosante.fr

ISSN : 2270-1990

Fabrication et impression en UE. Toute reproduction, même partielle, est soumise à l'autorisation de l'éditeur et de la régie publicitaire. Les annonceurs sont seuls responsables du contenu de leur annonce.

LIVRE BLANC 2018 POUR LA STSS



L'ambition a été clairement affichée par le Gouvernement : ouvrir l'ensemble des dossiers et proposer une refonte ambitieuse du système de santé pour répondre à 5 prérogatives :

1. Améliorer la qualité et la pertinence des soins ;
2. Revoir le financement et la régulation des financements pour valoriser plus efficacement les bonnes pratiques et promouvoir l'innovation ;
3. Numériser la santé ;
4. Améliorer la formation d'un point de vue humain et retracer les lignes des métiers de la santé ;
5. Promouvoir l'accès aux soins sur le territoire.

Face à ce défi, le bureau de l'ISNI a voulu un diagnostic des dysfonctionnements quotidiens du système de santé actuel. Petit aperçu d'une proposition d'ordonnance pour demain...



Territorialité et démographie

Sortons des propositions démagogiques de coercition, les déserts médicaux sont partout (*cf. la carte de l'Île-de-France¹ ou des Pays de la Loire²*). 25 % des postes de Praticiens hospitaliers ne sont pas pourvus³ !

Or, les besoins réels ne sont actuellement pas connus. Il n'existe pas de carte, ni définition spécialité par spécialité, des besoins en personnel. Il faut commencer **par définir les objectifs en fonction de la qualité des soins attendus sur le territoire** (par exemples, **une maternité de niveau 1 à moins x temps** ; ou le délai d'attente normal attendu

pour une consultation programmée chez le cardiologue...). Le cas échéant cela veut dire **ouvrir les capacités de formation et y mettre les moyens**.

Ces critères doivent permettre de se fixer des **objectifs à 10 ans de retour à l'équilibre**, territoire par territoire, **filière de soins par filière de soins**.

Il paraît évident que personne n'ira s'installer dans un territoire qu'il ne connaît pas dans un exercice

1. <https://www.iledefrance.ars.sante.fr/system/files/2018-02/zonage-ars-idf-2018.pdf>

2. https://www.pays-de-la-loire.ars.sante.fr/system/files/2018-01/Zonage_PDL_Medecin_Region_01-01-2018_Arrete.pdf

3. <https://francais.medscape.com/voirarticle/3601367>

pour lequel il n'a pas été formé. En ce sens, **les stages chez les praticiens libéraux ou dans le privé doivent être généralisés à l'ensemble des spécialités**. Les externes en font aussi la demande. Le cas échéant, il faut prévoir des internats ruraux de qualité. Un minimum de formation à la gestion d'un cabinet ne serait pas non plus de trop.

Pertinence et proximité

Les ordonnances Debré qui centralisent la médecine française autour des CHU doivent être revues. Il faut savoir **créer des filières de soins territoriales nivelées en niveaux de recours** de l'ambulatorio à la médecine de pointe. Cela implique que **l'ensemble des praticiens doivent se connaître et travailler ensemble**. On ne peut plus continuer à penser la médecine en autarcie dans son service ou son cabinet. Cela implique la création de postes de **praticiens territoriaux et de managers médicaux et paramédicaux de filières** au-dessus des services. Cette organisation par niveau de compétence doit pouvoir être identifiée par tous via une **plateforme nationale numérique**.

Enseignement et recherche en santé

Tous les hôpitaux peuvent avoir des prérogatives d'enseignement et de recherche. La distinction CH/CHU n'est, de fait, plus pertinente. Des enseignants libéraux doivent pouvoir émerger dans toutes les spécialités : « Mettre de l'universitaire partout où il y a de la santé. ».

La fonction d'enseignement doit sortir de la triple valence enseignement-recherche-pratique. Elle doit pouvoir se faire en bivalence sur du **temps contractuel et formalisé** avec l'université potentiellement sur des contrats à terme. Idem pour le post-internat.

Il faut développer une **recherche de la médecine de terrain** : recherche en **pédagogie médico-paramédicale**, recherche en soins extrahospitaliers, formation et recherche autour de la DATA en médecine, **formation au management médicale et à la coordination des soins**. Ces départements de recherche doivent être ouverts au monde paramédical et à la société.

Corriger le système de financement

« Pour redonner du sens à leur engagement quotidien, les professionnels ont besoin de reconnaissance sociale, que leur travail soit valorisé à sa juste hauteur, et que leur service ait les moyens de soins de qualité sans que ce soit au détriment des soignants. ».

La valeur de la ressource médicale et paramédicale étant le temps donné aux patients, ainsi que le niveau du recours dans un parcours gradué, il serait donc logique que ceux-ci soient l'indicateur principal de facturation. De plus, la **consultation de base doit** être de 50 euros.

A l'hôpital, une **ligne de financement** claire est indispensable. **Tous les soins de support doivent être valorisés** : rééducation, prise en charge sociale, éducation thérapeutique, etc.

Le **temps de travail des médecins et universitaires doit** être mieux contractualisé. Les internes doivent pouvoir se voir **payer leur temps additionnel**. De manière générale, la permanence des soins médicale et paramédicale doit être défiscalisée.

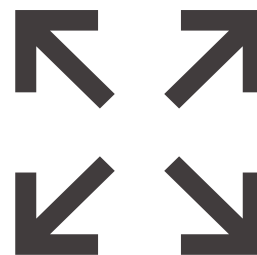
Se doter des outils du 21^{ème} siècle

Le message est simple, le Dossier médical n'a que trop trainé. Il n'est pas normal que les libéraux soient les otages de logiciels métiers qui ne se parlent pas entre eux et que les hôpitaux fonctionnent sur des systèmes informatiques en vase clos. A l'heure de la DATA et du mouvement géographique des patients, nous ne pouvons plus travailler de cette façon.

Si nous ne proposons rien alors la démagogie l'emportera.

Participez au débat en rejoignant votre association de ville ou de spécialité !

Retrouvez le livre blanc de l'ISNI sur notre site : http://www.isni.fr/wp-content/uploads/2018/06/LIVRE_BLANC_ISNI_201805.pdf



DOCTEUR CŒUR À VIF

QUEL EST TON RITUEL QUAND TU COMMENCES UN STAGE ?



Ken

4^e semestre en médecine générale
Poitiers

Globalement mon premier rituel de stage est de ramener ma machine à café pour l'installer dans le bureau des internes !

C'est primordial pour se réveiller le matin. Après le repas du midi, cela reste un moment privilégié pour se poser et prendre un peu de temps pour souffler. Enfin, discuter autour du café favorise la cohésion entre les internes.

Philippe-Alexandre

4^e semestre en chirurgie orthopédique
Lille



Avant de commencer, je fais le tour du service avec l'équipe des anciens internes et je passe me présenter au « patron ».

Le premier jour, je salue tout le monde même si je dis bonjour 5 fois à la même personne, c'est important ! J'aime bien aussi m'imprégner des tags dans le bureau/chambre de garde, où l'on trouve des informations souvent pertinentes. Je prends aussi ma sono, pas de journée sans musique !

Noémie

4^e semestre en endocrinologie
Lille



Juste avant de commencer mon stage, je vais sur le compte Facebook des internes de la spé de la ville pour échanger. Puis, les rituels sont toujours les mêmes : prendre mon stétho, une paire de chaussures pour les gardes et ma clé USB. Après, tous les matins, j'aime bien prendre un café avec les infirmières : ça permet de renforcer la cohésion d'équipe et de partager un peu de temps entre filles !

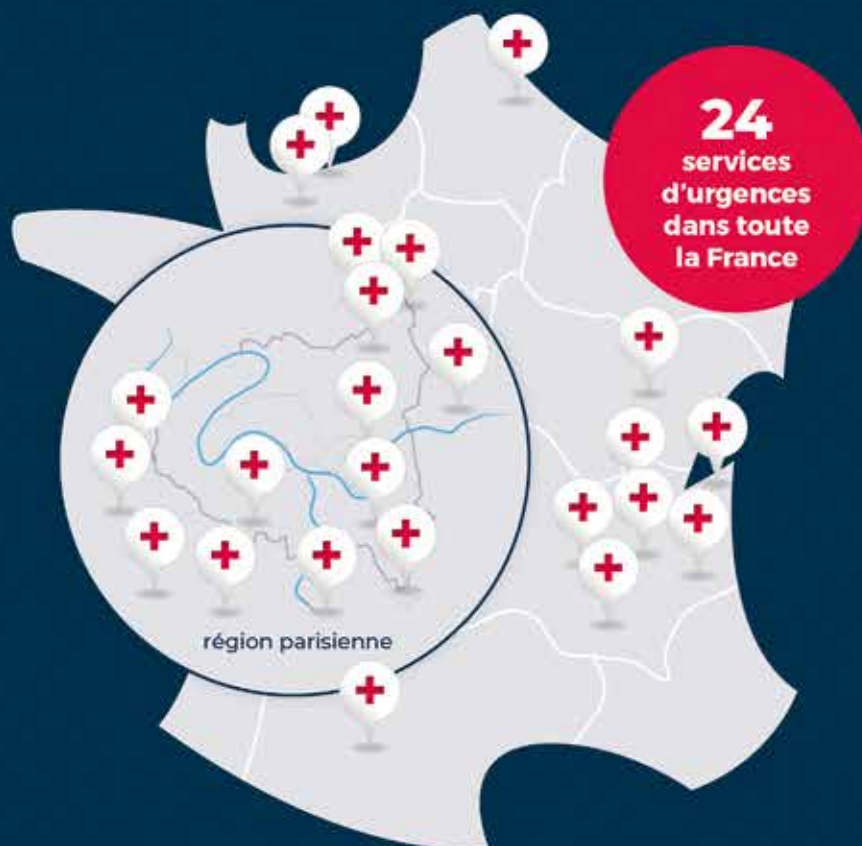
Florent

6^e semestre en médecine générale
Cayenne



Quand j'arrive dans le service je tiens à faire un petit tour pour dire bonjour à l'équipe soignante. Avant le staff, je regarde les patients qui posent problème pour avoir un regard neuf et pouvoir en parler avec les seniors lors de la réunion. Pour finir, un petit café avant de me plonger dans les dossiers. J'essaye aussi, au quotidien, de prendre du temps pour moi en faisant du Yoga le matin avant de commencer ma journée.

Urgentistes, nous avons besoin de vous. Rejoignez-nous.



Découvrez les 10 bonnes raisons de nous rejoindre sur praticien.ramsaygds.fr

Contactez-nous au **01 87 86 22 82**

Ramsay Générale de Santé, 1^{er} groupe de cliniques et d'hôpitaux privés en France

- Toutes les spécialités médicales et chirurgicales
- 6 000 médecins
- + de 600 000 passages par an
- Près de 600 internes accueillis depuis 2011


Ramsay
Générale
de Santé

ramsaygds.fr f | t @RamsayGDS

Nous prenons soin de vous

RETOUR



3

VERS LE FUTUR

MOIS D'ACTU DÉCRYPTÉS POUR VOUS

105 ANS, LA DEADLINE

C'est Elisabetta Barbi, de l'université Sapienza de Rome qui le dit : 105 est le « plateau dans la mortalité humaine ». En clair, c'est l'âge à partir duquel le risque de mourir cesse d'augmenter pour devenir constant. Pour arriver à cette conclusion, 3 836 trajectoires de vie de personnes âgées d'au moins 105 ans ont été observées entre 2009 et 2015.



LA FATIGUE SUR LE BOUT DE LA LANGUE

Un test salivaire pour mesurer l'état de fatigue des conducteurs ? C'était l'expérience grandeur nature qui a eu lieu l'été dernier dans la Drôme. « *Nous cherchons le marqueur biologique le plus facile d'accès pour lutter contre le fléau de la somnolence* », expliquait alors Patricia Franco, spécialiste du sommeil à l'Inserm de Lyon en évoquant l'amylose, enzyme de la digestion présente dans la salive.

DR POPOTIN EN FUITE

Il s'était spécialisé dans l'augmentation des fesses avec une technique controversée : l'injection de polyméthacrylate de méthyle (PPMA). Le Dr Furtado, alias Dr Popotin, opérait ses patientes de son domicile à Rio de Janeiro. Le hic : une de ses patientes victime d'un malaise lors de l'opération et transférée à l'hôpital est décédée. Les autorités brésiliennes le recherchent depuis pour homicide et association de malfaiteurs.



EN HAUSSE

Les IST qui ont augmenté de 30 % en 4 ans dont le chlamydia. Cette IST est passée de 77 000 cas en 2012 à près de 268 000 en 2016 ! Selon Santé publique France, ces chiffres s'expliquent par une sous-évaluation en 2012, par une amélioration des dépistages et par la réticence des jeunes face au préservatif. 48 % des étudiants et 20 % des lycéens déclarent ne pas en utiliser à chaque rapport sexuel.

EN BAISSSE

Moins de risques iatrogènes grâce à l'intelligence artificielle. C'est le pari de trois chercheurs de l'université de Stanford, aux États-Unis avec le système Decagon dont le réseau de neurones artificiels modélise, par un graphe, les relations entre les substances actives des médicaments et 19 000 protéines courantes dans l'organisme. A terme, les chercheurs veulent développer leur IA pour les professionnels de santé.



LOFT STORY POUR LA SCIENCE

Depuis septembre, deux étudiants volontaires sont scrutés par douze laboratoires du CNRS et par une équipe de l'université de Montpellier 24h/24 dans un logement bourré de capteurs. L'objectif est d'analyser les usages des produits connectés et les questions éthiques qu'ils soulèvent. Nom de code de cette nouvelle expérience connectée et voyeuriste pour la science : *HUman home project (HUT)*.

Smart House



T'as pas oublié tes ovocytes ?

Seules 7 % des femmes qui font congeler leurs ovocytes viennent finalement les chercher. Parmi elles, un tiers a réussi à mener à bien une grossesse. Cette étude a porté sur 563 femmes ayant congelé leurs ovocytes entre janvier 2009 et novembre 2017 selon le Centre bruxellois pour la médecine de la reproduction.



Parcours d'obstacles des souvenirs

Des chercheurs de Toronto ont réussi à ressusciter des souvenirs d'enfance qui semblaient perdus chez des souris. Cette prouesse, rendue possible grâce à l'optogénétique, démontre que l'amnésie infantile serait majoritairement due à une diminution d'accessibilité de l'information plutôt qu'à un problème de stockage. Pour les canadiens, l'amnésie infantile est bien la conséquence du manque d'outils cognitifs des enfants pour consolider et organiser leurs souvenirs (langage, conscience de soi, théorie de l'esprit).



8 MILLIONS

LE CHIFFRE

8 millions d'enfants sont nés par PMA en 40 ans dans le monde.
Rappel : le premier bébé éprouvette s'appelle Louise Brown, née le 25 juillet 1978 au Royaume-Uni.

Poissons fumeurs



Deux milliards de mégots environ (350 tonnes) sont ramassés chaque année à Paris, 500 millions à Marseille et 200 millions à Bordeaux. Selon la Commission européenne, les mégots de cigarettes seraient le déchet plastique le plus retrouvé sur les plages européennes juste après les bouteilles en plastique. Beaucoup d'entre eux finissent dans les fonds marins et océaniques or un seul mégot pollue 500 litres d'eau pendant 12 ans et libère 4 000 substances toxiques !

LES ADOS, LEUR SMARTPHONE ET LE X



Le Collège national des gynécologues et obstétriciens français (CNGOF) a alerté le Gouvernement sur la consommation croissante d'images et de films classés X par les jeunes. 8 % des 14/15 ans seraient addicts au porno. Trop facile d'accès, le contenu X sexualise les enfants, altère l'image de la femme et dés-humanise la sexualité. Autre danger : les applications qui rendent les ados acteurs avec les live shows sexuels, les sex tapes ou les after sex selfies.



Nanoparticules d'or en oncologie

L'or nanométrique pour cibler et éliminer une cellule cancéreuse ? C'est la photothermie. En juillet dernier, 400 scientifiques étaient invités à l'université Pierre et Marie Curie pour la 8^{ème} conférence internationale sur les nanoparticules d'or. Pour l'instant, cette technologie est au stade de tests cliniques sur l'homme en oncologie.

ÉTUDIANTS, INTERNES L'ANNÉE S'ANNONCE BIEN!

UNE COMPLÉMENTAIRE
SANTÉ À CE PRIX LÀ...
MAIS ILS SONT MALADES!!!

MAIS NON!
IL EST VRAIMENT TEMPS
QUE TU CHANGES DE
LUNETTES!

COMPLÉMENTAIRE
SANTÉ À PARTIR DE

13,60 €
PAR MOIS



GABS.

TROIS INTERNES À L'HONNEUR

Nouvelle série YouTube en MG tropicale



Alice Fournet, Julian Hurpez et Florent Schreiber, internes en MG à Cayenne, ont créé la chaîne YouTube « La médecine en Guyane » avec la série très pro « Le caducée tropical ». Florent nous en dit plus.

Pourquoi cette chaîne YouTube sur la médecine en Guyane ?

Florent Schreiber - La Guyane est un désert médical et son accroissement démographique est l'un des plus importants de France. Il existe une inadéquation entre les lieux de formation, d'exercices et les besoins de la population. Dans ce contexte il nous semblait important de valoriser la médecine guyanaise et ses particularités afin d'augmenter l'attractivité locale. Nous souhaitons aussi délivrer, à nos confrères, un aperçu attrayant de la diversité des pathologies rencontrées et leur donner ainsi l'envie de découvrir la richesse de la pratique médicale en Guyane.

Pourquoi sous forme vidéo ?

F.S.- L'utilisation d'une plate-forme vidéo internationale peut permettre la vulgarisation d'un savoir destiné à la fois à la population générale et au corps médical. Cet outil pédagogique de e-learning pourrait être utilisé par les étudiants en médecine. Nous avons pensé au scénario de chaque épisode de 3 minutes avec les professeurs experts et le tournage s'est étalé sur six journées.

Qu'est-ce qui fut le plus long à faire ?

F.S.- Le travail de recherche bibliographique ! Nous avons travaillé chacun sur deux pathologies. Alice a travaillé sur la dengue et la fièvre Q, Julian sur la leptospirose et la toxoplasmose amazonienne, et moi sur la leishmaniose cutanée et les envenimations par morsure de serpent. Il faut savoir que ce projet fait partie de notre mémoire de DES de médecine générale sous la coordination de notre chef de clinique en Guyane, Dr Florence Niemetzky.

Comment avez-vous financé votre projet ?

F.S.- La Canopée des sciences par l'intermédiaire de Pascal Parmentier fut la première à adhérer au projet. L'ARS nous a soutenu en finançant une bonne partie du projet. La réalisation des vidéos fut confiée à Godefroy Nicolas de Chahut qui organisa la série « Le Caducée tropical » sous forme de magazine de la santé avec un générique et un logo.

Quels sont les futurs projets ?

F.S.- La chaîne va accueillir d'autres projets comme la saison 2 du Caducée, Nos internes ont du talent ou le projet ViSa qui sont en lien avec la santé et la médecine en Guyane.

BONNES NOUVELLES !

NOUVEAUX INTERNES

Bienvenue !

La barrière des ECN est derrière vous : bienvenue à nos 8601 co-internes. Les associations des internes par ville et/ou par spé vous propose - en plus du we d'intégration et des bons plans - un super guide d'accueil comme le Welcome Pack à Montpellier. Connectez-vous au facebook de l'ISNI pour accéder aux guides pratiques en ligne et aux dernières actus.

LE CRU DES ECN 2018

Cette année, 8 617 postes furent proposés (contre 8 281 postes en 2017) avec, pour la première fois, un poste en gériatrie aux Antilles ainsi que 2 postes en médecine d'urgence à Toulouse et à Marseille. 860 postes (hors CESP) ont été pourvus dans les 13 spécialités chirurgicales (+42 par rapport à 2017) : 204 en gynécologie-obstétrique (+7), 150 en ophtalmologie (+21) et 121 en chirurgie orthopédique (+5). La médecine générale est toujours en tête avec 3 268 places (environ 39 % du total) contre 3 132 en 2017 ; la psychiatrie a gagné 34 places avec 528 postes et l'anesthésie-réa 20 postes de plus sur un total de 465.

LA BONNE AVANCÉE

Victoire sur la phase III

L'ISNI vient d'avoir gain de cause sur la phase III des études de santé avec l'introduction de :

- Nouveau statut Docteur Junior en autonomie supervisée. La liste de ces actes autonomes est arrêtée contractuellement entre chaque interne et ses encadrants pédagogiques pendant les entretiens individuels. Dr Junior n'est pas un statut d'assistant et ne le remplace pas à l'hôpital.
- Validation d'une année pour l'obtention du titre d'ancien assistant spécialiste des hôpitaux (secteur 2).

LA BONNE IDÉE

Passeport Installation

L'ISNI avec le groupe ELSAN a travaillé sur le guide de l'installation et du remplacement pour les médecins en libéral ou en MG. Disponible en contactant votre assos, sur le site de l'Isni ou ici : <https://bit.ly/2PuoGzK>

Une politique Groupe ambitieuse

pour construire votre
carrière avec nous



Vous souhaitez orienter votre future carrière au sein du Groupe ORPEA, un acteur de référence dans la prise en charge de la dépendance présent sur tout le territoire français.

Nous vous offrons majoritairement en statut salarié de nombreuses opportunités en Soins de Suite Polyvalents et Spécialisés, en Psychiatrie ainsi qu'en EHPAD.

Un accompagnement de proximité est proposé par la Direction Médicale du Groupe.

Nos différents établissements vous proposent :

➤ des postes de médecin généraliste ou spécialiste (Gériatre, MPR, Neurologue Cardiologue, Psychiatre, Pédo-psychiatre, Oncologue, Onco-gériatre, Endocrinologue, Gastro-entérologue...);

➤ de nombreux postes en remplacement si vous disposez d'une licence de remplacement en cours de validité ;

➤ une possibilité de réaliser vos stages d'études.



REJOIGNEZ-NOUS



DOSSIER

DESTINATION : INTER CHU

Tu aimerais découvrir une nouvelle contrée CHU hors de ta subdivision le temps d'un semestre ou deux ? Prépare bien en amont un dossier de passeport béton avec tous les visas nécessaires. Le Lonely Planet spécial INTER CHU, c'est par ici !



L'herbe est parfois plus verte ailleurs. Cet adage se prête aussi aux CHU/CH et justifie que tu puisses vouloir jeter un coup d'œil hors de ta subdivision. Avant de t'emballer sur toutes ces destinations possibles, tu dois montrer patte blanche en ayant déjà validé deux semestres dans ta subdivision d'origine, exception faite des stages en Nouvelle-Calédonie et en Polynésie qui t'accepteront dès le deuxième semestre si tu as l'accord du coordonnateur local.

POURQUOI PRENDRE LE LARGE ?

Le premier argument est bien souvent de se rapprocher du chéri, de la plage d'un service équipé en haute-technologie innovante. Exemple de Poitiers « avec des services en pointe en oncologie et en neurochirurgie mais moins développés en chirurgie plastique ou pédiatrique », constate Rémi Domart, interne poitevin en 10^e semestre en anesthésie-réanimation qui nous fait la visite guidée des bonnes raisons de demander un INTER CHU. Autre raison louable : répondre aux besoins du saint-graal de la maquette. « Nous avons beaucoup de stages en réanimation à Poitiers et peu en anesthésie alors que c'est le contraire à Limoges, d'où des INTER CHU très développés dans ce contexte »,

« TU APPRENDS DE NOUVELLES TECHNIQUES ET APPROCHES QUE TU RAPPORTERAS DANS TON SERVICE. TOUT LE MONDE EST GAGNANT »

observe Rémi. Au-delà du simple cadre de la maquette « tu apprends de nouvelles techniques et approches que tu rapporteras dans ton service. Tout le monde est gagnant », ajoute-t-il. Enfin, dernier argument à la faveur des petits hôpitaux : tu mettras plus vite la main à la pâte et tu seras utile dès le premier jour du stage. Si l'expérience t'a plu, la loi t'autorise à faire 3 stages hors subdivision pendant l'internat. Malheureusement, tu seras obligé de repasser par toutes les cases du montage et de la validation du dossier... Si tu es rattaché à l'interrégion des Antilles-Guyane, tu as gagné un bonus : tu peux faire la moitié de tes stages hors subdivision.

ÉCHANGES À L'OUEST

Le principe de l'INTER CHU n'est pas égalitaire dans le sens où les « petits » CHU sont peu demandés. Pour reprendre l'exemple de Poitiers, « 30 à 35 internes souhaitent faire leur stage à l'extérieur alors qu'il y a seulement 1 ou 2 internes qui demandent notre CHU », fait remarquer Rémi. Les internes poitevins ont alors recours

au système HUGO (Hôpitaux Universitaires du Grand-Ouest) qui repose sur le principe de l'échange souvent intradisciplinaire : un interne part si un interne entre. HUGO fédère les CHU et CHR d'Angers, Brest, Nantes, Orléans, Poitiers, Rennes et Tours, les CH du Mans et de Vendée ainsi que l'Institut de Cancérologie de l'Ouest.

VISA SPÉCIAL PARIS

Provincial, tu rêves plutôt des couloirs hospitaliers parisiens ? Pour être accepté en INTER CHU à Paname, il faut être bon en probabilités. Tu ne peux pas être plus jeune en semestres que les internes parisiens qui y ont effectué leurs stages les deux derniers semestres (Tu as suivi ?). Et si tu penses demander un stage en dernière année pour avoir toute l'ancienneté requise, ça ne marche pas : les dossiers pour un stage hors division à Paris sont refusés en fin d'internat.



VISA SPÉCIAL DOM-TOM

Changement de décor, tu veux tenter les îles (et la Guyane) ? Tu peux candidater pour les DOM-TOM auprès de l'ARS de Bordeaux qui centralise tous les dossiers. Développe ta lettre de motivation autour de l'intérêt pédagogique que représentent les départements et territoires d'Outre-Mer

VISA HUMANITAIRE

Si tu fais partie des "anciens" qui ont déjà validé quatre semestres, tu peux viser un stage à l'étranger sur un ou deux semestres. N'hésite pas à contacter la section internationale de l'ISNI qui pourra te conseiller et te donner des contacts dans les hôpitaux étrangers. Si tu as l'âme Médecins du monde, tu peux prendre l'option humanitaire. Le site de la Croix-Rouge par exemple relaie des offres de stage en Afrique, notamment en MG, en infectiologie et en médecine interne. Tu seras un bon

en infectiologie ou en addictologie par exemple. Si tu es en spécialité, tu partiras seulement un semestre contre deux en MG. Si tu es intéressé, contacte les associations d'internes sur place.

samaritain certes, mais sans indemnités (gardes, astreintes et primes à la responsabilité). Celles-ci ne sont plus payées par ton CHU de rattachement si tu t'envoies hors des murs français. Pour compenser, tu peux demander une subvention spécifique à l'ARS et la direction des affaires médicales de ton CHU de rattachement. Tu peux aussi toquer à la porte des Conseils régionaux ou généraux pour obtenir une bourse.

VISA SANTÉ PUBLIQUE

Enfin, si la politique de santé te séduit, intègre l'Ecole des hautes études en Santé publique (EHESP) à Rennes toujours dans ce cadre de l'INTER CHU pour un semestre ou deux (sauf si es déjà dans cette spé). Tu devras alors demander le visa du directeur de l'EHESP pour ton dossier.



Rapproche-toi de tes guides co-internes

Prends le temps de contacter voire de rencontrer l'association des internes de la ville que tu demandes en INTER CHU car, au-delà de ta courtoisie légendaire, les assoc' locales siègent à la commission des INTER CHU. Ils pourront mieux défendre ton dossier en connaissance de cause plutôt qu'en le découvrant au dernier moment sur papier...



Où et quand obtenir ton passeport/dossier ?

Auprès de ton ARS où tu trouveras tout le dossier téléchargeable. Complète-le et remets-le au plus tard le 15 mai pour le semestre d'hiver suivant et le 15 novembre pour le semestre d'été.

Pour HUGO : dossier à retirer auprès de la direction des ressources médicales.

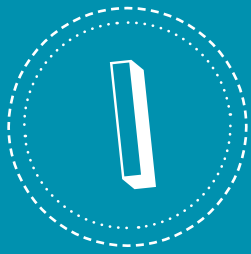
Que mettre dans ton passeport/dossier ?

- ▶ Une lettre de motivation.
- ▶ Un projet de stage.
- ▶ L'avis du directeur du CHU d'origine, pour la prise en charge financière.
- ▶ L'avis du chef de service et du directeur d'établissement d'accueil.
- ▶ L'avis des coordonnateurs du DES d'accueil et/ou d'origine.
- ▶ L'avis des ARS d'accueil et d'origine.
- ▶ L'avis des Doyens des 2 facultés.



Quels sont les critères pour être sélectionnés ?

1. L'intérêt pédagogique le côté aventurier.
2. Ton ancienneté.
3. Tes antécédents de refus d'un INTER CHU.
4. La qualité de ton parcours.



INTERVIEW

FADI MEROUEH, MÉDECIN EN MILIEU CARCÉRAL

“ Nous devons en permanence protéger le secret médical face à la demande de la pénitenciaire et de certains magistrats. ”

Le Dr Fadi Meroueh¹ est chef de service de l'unité sanitaire de la maison d'arrêt de Villeneuve-lès-Maguelone (Montpellier). Il se bat pour une éthique de soins en milieu carcéral qui soit autant respectée dans les murs qu'à l'extérieur.

Quel est votre parcours ?

Dr Fadi Meroueh.- J'ai été diplômé en 1986 en médecine générale avec une spécialisation en nutrition. Je souhaitais être visiteur de prison, finalement, on est venu me chercher en 1997 pour exercer deux jours par semaine à la maison d'arrêt, puis à mi-temps. En 1998, je suis devenu médecin-chef tout en gardant mon cabinet en médecine générale. Depuis 2001, je suis rattaché au CHU de Montpellier du fait de la loi Kouchner de 1994¹. En 2004, j'ai fermé mon cabinet, j'ai passé le concours de PH. Et cette année, j'initie un nouveau DU « Éthique des soins en milieu carcéral ».

Quelles sont les spécificités d'une maison d'arrêt ?

Dr F.M.- En maison d'arrêt, les détenus restent entre 3 mois et 2 ans, le temps de leur jugement. Nous voyons 2 200 personnes chaque année, sans savoir combien de temps on pourra les suivre. Les pathologies sont très diverses (toutes les pathologies sont présentes en prison) avec une prévalence très élevée d'hépatite C, de VIH, d'addictions et de troubles de la santé mentale. Nous avons pu mettre en place le traitement systématique de l'hépatite C en milieu carcéral en 2014, et tous nos patients atteints de cette pathologie sont traités. C'est une première en France.

Quelle est la principale difficulté de l'exercice médical en milieu carcéral ?

Dr F.M.- En tant que soignant, le plus difficile est de faire abstraction des murs pour exercer notre métier. Nous ne faisons pas de la médecine pénitentiaire, nous exerçons en milieu pénitentiaire. Il arrive même qu'un magistrat envoie un toxicomane - qui a volé par exemple - en prison en argumentant qu'il pourra ainsi se faire soigner, il confond la maison d'arrêt avec un lieu de soin ! La prison n'est pas un lieu de soin, mais un lieu où l'on soigne.

Comment se compose l'équipe médicale de votre unité sanitaire ?

Dr F.M.- Nous sommes 24 en équivalent temps plein : médecins généralistes, psychiatres, cadre de santé, psychologues, infirmiers, pharmacien et préparateurs en pharmacie, dentiste, manipulateur radio, kiné et secrétaires. Nous sommes une équipe soudée. Nous recevons aussi des internes en médecine générale et en psychiatrie. Et bien sûr des stagiaires infirmières, secrétaires, psychologues...

Qu'est-ce qui est le plus difficile pour les internes ?

Dr F.M.- Ils apprennent à avoir une proximité avec le patient tout en maintenant une distance. Il faut qu'ils expliquent clairement aux patients que s'ils prescrivent un traitement c'est que celui-ci est nécessaire sur le plan médical et uniquement pour cette raison. Il ne faut ni avoir peur ni avoir pitié. Je ne dis pas que tout est rose, mais il y a



encore un respect des « blouses blanches ».

Quel regard portez-vous sur vos fonctions avec le recul ?

Dr F.M.- Mon métier est toujours en évolution mais c'est aussi une lutte permanente pour défendre notre déontologie face à l'administration qui pense sécurité quand nous parlons soins. Nous devons en permanence protéger le secret médical face à la demande de la pénitentiaire et de certains magistrats. C'est pourquoi j'ai mis en place

un DU « Éthique des soins en milieu carcéral » qui débutera en novembre 2018 à la fois pour le corps sanitaire et celui judiciaire.

Propos recueillis par Vanessa Pageot

DU « ÉTHIQUE DES SOINS EN MILIEU CARCÉRAL »

En novembre 2018, l'université de Montpellier propose ce nouveau DU porté par le Dr Fadi Meroueh avec :

- Organisation santé-justice (santé en milieu carcéral, la vie en détention, les droits de la personne détenue).
- Spécificités des soins en milieu carcéral.
- Éthique et soins (secret médical, droits de l'homme, notion de secret partagé, isolement, grève de la faim, certificats médicaux et relations interprofessionnelles).
- Santé mentale et expertise (psychiatrie, suicide, violences, organisation de la justice en France).

+ d'infos sur le site : <https://du-diu-facmedecine.umontpellier.fr>



¹ Le Dr Meroueh est aussi formateur en DU addictologie.

² La loi du 18 janvier 1994 rattache les médecins de prison au corps hospitalier et non plus au ministère de la Justice



BOUQUINADE

SOUS LES BOUCLETTES

Rencontre avec Mélaka, co-auteur



Comment est né ce projet de roman graphique ?

Mélaka - Il s'est imposé à moi, comme un besoin. Quand ma mère a disparu, que j'avais la tête farcie de tout ça, la maladie, le déroulement des choses... Je ne voulais pas oublier. Et en même temps, j'avais besoin de raconter, pour me débarrasser du poids qui pesait dans ma tête. Narrer tout sous forme de BD a été un formidable exutoire pour moi !

N'était-ce pas trop dur de revivre ces mois de maladie ?

M.- Bien sûr, ça a été dur, mais comme peut l'être une thérapie, qui va chercher à nous faire revivre notre traumatisme pour le désincarner, pour le comprendre mieux. Et en même temps, ça a été un soulagement : organiser mon récit sous une forme lisible par tous, même ceux qui ne connaissent pas notre famille, c'est une manière de mettre de l'ordre dans tous ces souvenirs douloureux. De ranger ce qui traîne, de classer. Et d'assainir.

Comment avez-vous rassemblé tous les souvenirs de jeunesse de votre maman ?

M.- Quand ma mère était au début de sa maladie, elle a entamé le tome deux de ses "grands moments de solitude", un livre dont le tome un est sorti chez Rivière Blanche, qui raconte pleins de petits moments de gêne de sa vie. Elle n'a pas eu le temps de le terminer... Je me suis contentée de piocher dans ces histoires, que je connaissais déjà bien.

Gudule · Mélaka

SOUS LES BOUCLETTES



DEL COURT

Sous les bouclettes, de Gudule et Mélaka, éd Delcourt, 256p, 18.95€



Vous parlez très peu des médecins et de l'hôpital, est-ce volontaire ?

M.- Oui, ça l'est. Déjà, parce que ma mère voulait éviter au maximum de "médicaliser" sa situation : elle vivait une histoire d'amour toute neuve, elle sortait également de deux ans d'hôpital, chimio et tout le bazar avec le cancer de son compagnon, Sylvain. Elle ne voulait pas aller à l'hôpital ni laisser des infirmières investir son espace. De plus, ce livre, c'est MON interprétation. Je n'ai que peu assisté aux entretiens avec les médecins. Mon récit concerne les moments où j'allais la voir... Je n'étais pas dans sa tête lors des visites hebdomadaires à l'hôpital... Donc mon histoire fait relativement peu référence au médical, c'est vrai.

Propos recueillis par Vanessa Pageot



FIN DE VIE SANS PERDRE L'HUMOUR : UNE AUTRE BD



EST-CE QU'ON POURRAIT PARLER D'AUTRE CHOSE ?

Un trait de dessin décapant pour la dessinatrice américaine, Roz Chast, qui raconte la fin de vie de ses parents new-yorkais au caractère bien trempé. Une bande dessinée autobiographique où l'humour remplace le pathos.

Est-ce qu'on pourrait parler d'autre chose ? De Roz Chast, éd. Gallimard, 240 p, 25 euros.

PAPY-COLINE FAIT DE LA RÉSISTANCE



PORTRAIT

Coline, 25 ans et interne en 2^{ème} semestre pose avec Armand, 92 ans et mannequin d'un jour pour le magazine H

Coline, en première année d'internat, a choisi la gériatrie par amour. Elle défend sa spé contre son image « pas glam' », milite contre la schématisation du patient âgé et contre le jeunisme de la société.

Remerciements à Armand Coutureau et à la maison de retraite Korian Agapanthe pour les photos

« *Quand j'ai fait le choix de la gériatrie, mes parents ne m'ont pas tout de suite comprise* », se souvient Coline, 25 ans, actuellement interne en deuxième semestre en médecine interne à Châtelleraut. « *Pourquoi essayer de sauver des gens qui vont bientôt mourir ? Tu seras face à des vieillards séniles et incontinents...* », entend-t-elle. La gériatrie est bien plus que ça. Découverte lors de son premier stage en externat, elle accroche tout de suite : l'approche holistique du patient, la diversité des pathologies, les échanges avec la famille, le volet social et le temps passé auprès de chaque patient. Chimères ? « *On choisit la gériatrie parce que - justement - l'on peut prendre ce temps* » affirme-t-elle. Les patients aiment partager leurs souvenirs, joies ou drames. « *Quand on voit une petite dame dans son lit d'hôpital, on la plaint. Puis, elle nous raconte son passé de résistante pendant la seconde guerre mondiale et on l'admire* ».

Ces morceaux de vie l'éclairent sur le présent de ses patients : telle activité professionnelle qui exposa à des substances nocives, tel régime alimentaire qui engendra des carences. Sans pour autant catégoriser par rapport à un âge, à une ancienne profession ou à un niveau social.

Une richesse humaine comme un casse-tête médical, une pathologie en entraînant souvent une autre, masquant parfois les symptômes de la pathologie initiale. Sans oublier la post-hospitalisation.

La gériatrie est une médecine exigeante où coïncident polypathologies, iatrogénie, perte d'autonomie et fragilités physiques comme psychiques. « *On a l'habitude de dire que, si on ne peut rajouter des années à leur vie, on rajoute de la vie à leurs années* », ajoute avec philosophie Coline.

LES "SCIENCES DU CORPS"

« *À l'âge de sept ou huit ans, je jouais aux "sciences du corps", se souvient Coline. Je voulais soigner les gens, être utile. J'ai beaucoup travaillé, notamment en première année de médecine, et je ne sais pas ce que j'aurais fait si j'avais échoué* ».

Aujourd'hui, son application scolaire est un peu moins vive face au temps à passer en e-learning en plus des journées de travail.

« *Comme tous les internes, nous avons un rythme soutenu et je préfère accorder du temps à mon couple et mes amis* ». Coline pratique le sport de façon régulière et passe ses jours de repos à retaper la maison qu'elle vient d'acheter avec son chéri, ingénieur en génie électrique. Ils se marient l'année prochaine. Elle n'était pas particulièrement pressée mais elle pense à ses deux grands-parents avec qui elle aimerait partager ce moment. « *Je reste leur petite-fille et je ne m'immisce pas dans leur santé mais... comment dire... notre formation et notre expérience médicale font que l'on se soucie d'eux autrement* ». Elle a perdu l'une de ses grands-mères l'année passée.

Plus que la mort, c'est la douleur qu'elle redoute. « *En tant que médecin, nous sommes là pour soulager les patients et ce n'est pas toujours évident quand ils ne communiquent pas. Si je les vois faire la moue pendant un geste médical alors que j'ai pris toutes les précautions nécessaires, je me pose toujours des questions* ».



Coline avec le chef de clinique de la gériatrie de Poitiers, Amaud Caupenne qui est aussi porte-parole de l'AJG, Association des Jeunes Gériatres.

ODYSSÉE EN VÉLO

Pour faire une coupure avec son quotidien médical, Coline part en trek tous les ans. L'année dernière, elle est partie trois semaines au Népal. Cet été, elle part de la Rochelle pour rejoindre Biarritz avec son chéri en vélo, circuit qui fait partie du vélodyssée. Pour se loger, elle adhère au principe du warmshower. « *C'est comme du coachsurfing mais dédié aux cyclistes*, explique Coline. *Il y a 15 jours, nous avons accueilli à Poitiers deux journalistes qui faisaient le tour du monde en vélo en trois ans et qui filmaient leurs aventures. On fait des rencontres étonnantes !* » Elle ne parle pas toujours de son métier, préférant débrancher vraiment. Sauf en famille où elle est se transforme en fervente défenseuse de sa spécialité. Toute sa famille est convaincue. Parents compris.



Coline lors de son dernier trek au Népal.

DEUX AUTRES "MORDUS" DE GÉRIATRIE



Victoire Leroy

Un autre regard en fin d'internat

Actuellement en année de recherche sur la biologie du vieillissement, Victoire reprendra en novembre sa cinquième année d'internat tout en continuant à œuvrer au sein de l'AJG, l'Association des Jeunes Gériatres.

Pour venir en gériatrie, elle a fait un crochet par la médecine interne à Tours, la gériatrie était alors un DESC et non un DES. Ce qui lui a plu ? La difficulté du diagnostic, des symptômes sourds, des pathologies sous-jacentes et la balance bénéfique/risque. « *J'apprécie aussi la dimension éthique liée à la gériatrie et toutes ces questions sur la fin de vie que l'on ne se pose pas forcément avec un patient jeune. On se demande toujours pourquoi fait-on cela, jusqu'où peut-on aller...* ».

Victoire reconnaît que la spé porte encore une image peu sexy. Elle aussi se fait porte-parole : « c'est une des spécialités les plus dynamiques actuellement en termes de recherche, de coordination de soins ou de postes. ».



Benjamin Videlier

D'ingénieur à gériatre

« Sans regret », Benjamin Videlier a basculé du monde de l'ingénierie à celui de la médecine. En 2013, alors étudiant ingénieur en « Technologies de l'information pour la santé », il découvre l'hôpital lors d'un stage en immersion d'un mois avec les cadres de santé et auprès des internes et médecins. C'est le déclic. « *Le contact humain, les soins, le fait d'apporter des solutions à des patients, le travail en équipe, tout cela m'a plu* », se souvient-il. Il obtient son diplôme d'ingénieur, fait une année de master 2 en imagerie médicale avant l'obtention de la passerelle en 3^{ème} année de médecine. Quant à la gériatrie, il l'a découverte pendant son externat, à Grenoble. Une spé qui correspond à sa vision de la médecine : humanité, prise en charge globale de la personne et relationnel avec les familles. Il aime prendre du temps pour expliquer aux proches les solutions envisagées pour la sortie du patient et vulgariser les termes médicaux parfois abscons. Pour sa thèse, il songe à travailler sur les nouvelles technologies dans le maintien à domicile. Une manière de concilier sa double expérience.

Socle : 2 semestres

- ▶ 1 stage en Court Séjour Gériatrique.
- ▶ 1 stage en médecine d'urgence, médecine interne, cardiologie, pneumologie, neurologie, ou rhumatologie.

Approfondissement : 4 semestres

- ▶ 1 stage en Court Séjour Gériatrique.
- ▶ 1 stage en Soins de Suite et de Réadaptation.
- ▶ 2 semestres libre de préférence en médecine interne, cardiologie, pneumologie, neurologie, réanimation, rhumatologie, ou oncologie.

Consolidation : 1 an

- ▶ 1 stage de 1 an ou 2 stages de 6 mois en hospitalier ou libéral, ou en stage mixte

8 semestres dont
3 en CHU et
2 en périphérie
obligatoires



Internat de Gériatrie

OPTIONS

(2 semestres supplémentaires)
Aucune en 2017

FST

- ▶ Douleur
- ▶ Nutrition appliquée
- ▶ Pharmacologie médicale/ thérapeutique
- ▶ Soins palliatifs
- ▶ Sommeil

Rejoignez un secteur qui valorise vos Talents...

JE CHERCHE DES PERSPECTIVES D'ÉVOLUTION

NON

VOUS ÊTES AU TOP ?

VOUS VIVEZ AU SIECLE DERNIER ?

NON

POUR MOI L'INNOVATION EST SOURCE DE MOTIVATION

LA DIMENSION HUMAINE EST PRIMORDIALE

oui

oui

ÉTÉS-VOUS HUMAIN ?

NON

oui

...Le secteur privé non lucratif

www.rejoindre.lafehap.fr


FÉDÉRATION DES ÉTABLISSEMENTS
HOSPITALIERS & D'AIDE À LA PERSONNE
PRIVÉS NON LUCRATIFS



SESSION DU CONSEIL DE L'ASSOCIATION MÉDICALE MONDIALE (AMM)

Audrey FONTAINE,
Vice-présidente Affaires Internationales, ISNI

INTERNATIONAL

En avril 2018 s'est
tenue à Riga en Lettonie
la 209^{ème} session du
conseil de l'AMM

Comme d'habitude cette session était précédée d'une rencontre du Junior Doctor Network, réseau des jeunes médecins. Le JDN, fondé en 2010 est un forum de jeunes médecins qui se centre sur des problématiques d'intérêt telles que le bien-être professionnel, l'impact des médias en médecine, les échanges internationaux, le changement climatique, l'éthique, ... Le JDN a su au fil du temps prendre une part active au sein des discussions de l'Assemblée Médicale Mondiale. Les réunions du groupe se déroulent de manière mensuelle par conférence téléphonique, en présentiel avant chaque session du conseil & assemblée générale de l'AMM, et lors des réunions externes (World Health Assembly, meetings régionaux, etc.).

La journée du JDN d'avril s'est structurée en réflexions en sous-groupe sur les groupes de travail actifs du JDN tels que : burnout, éthique, climat, résistance antimicrobienne, ... D'autre part, nous avons également pu bénéficier d'un workshop sur le leadership médical par le Professeur Associé et Vice-Doyen en charge des Affaires Etudiantes

Greg RADU (Canada) et le Professeur Associé Paul JONES (Angleterre). Des membres actifs des associations médicales nationales se sont même joints au JDN pour bénéficier de cette session ! Je remercie au passage Greg et Paul pour avoir accepté l'invitation, le JDN et l'AMM pour avoir permis sa réalisation technique !





Le JDN a su au fil du temps prendre une part active au sein des discussions de l'Assemblée Médicale Mondiale

Enfin, nous avons pu également profiter de l'expérience des responsables de l'AMM : la présidente du conseil, Dr Ardis HOVEN (USA), le président de l'AMM Dr Yoshitake YOKOKURA (Japon), le secrétaire général Dr Otmar KLOIBER (Allemagne), et le président des membres associés (dont fait partie le JDN) Dr Joseph HEYMAN (USA).

Ce fut une journée très riche d'inspiration. L'ISNI et les jeunes français se doivent d'être moteurs et forces de proposition dans des sujets tels que l'éducation médicale, l'épanouissement professionnel et le développement de compétences telles que leadership et résilience.

La session du conseil de l'AMM a quant à elle permis des discussions sur les pratiques avancées, la place des femmes en médecine, la biostimulation, l'environnement, la grippe pandémique, etc.

L'AMM a également passé en urgence une résolution sur l'interdiction des armes nucléaires. Ce processus est assez rare à l'AMM. En général la session du conseil valide des propositions à envoyer à l'assemblée générale. Et c'est l'assemblée générale qui valide officiellement le document pour diffusion publique. Cependant, la crise nucléaire a nécessité une adaptation de l'agenda de l'AMM afin que la position des médecins soit entendue clairement et au plus vite. La résolution souligne les effets dévastateurs en termes sanitaires de l'utilisation des armes nucléaires, et l'AMM appelle les gouvernements à les interdire et les éliminer.

L'assemblée générale de l'AMM se déroulera à Reykjavik, Islande, début octobre 2018. Nous vous tiendrons informés des différentes résolutions et prises de position qui auront été validées.



Meeting exécutif de la World Federation of Medical Education



Début mai, s'est tenu en Indonésie le conseil exécutif de la Fédération Mondiale d'Éducation Médicale (WFME), en amont de la conférence d'éducation médicale organisée par l'association d'éducation médicale d'Asie du sud-est (SEARAME : Southeast Asian Regional Association for Medical Education).

La WFME est une organisation internationale non gouvernementale, créée en 1972, qui travaille avec médecins, formateurs et universités à travers le monde afin d'améliorer la qualité de l'éducation médicale mondiale.

Le conseil exécutif est formé des représentants des 6 associations régionales (Europe, Afrique, Moyen-Orient, Asie du Sud, Pacifique, et Amérique), de l'IFMSA (International Federation of Medical Students), de l'OMS (Organisation Mondiale de la Santé), de l'AMM (Assemblée médicale mondiale) et de L'ECFMG (Educational Commission for Foreign Medical Graduates).

Les principales priorités de la WFME sont la promotion de l'accréditation des écoles de médecine et l'amélioration des gold-standards en termes d'éducation médicale et de développement professionnel continu. La WFME a pour cela mis en place le WFME Recognition Programme, le world Directory of Medical Schools et la publication de consensus d'experts sur les critères de qualité minimum en éducation médicale.

Concernant les jeunes médecins, un des principaux points de cette réunion du conseil a été l'acquisition d'un droit de vote pour le Junior Doctor Network de l'Assemblée Médicale Mondiale. Passer du statut d'observateur à celui de membre votant accredité l'importance de la place des

jeunes médecins dans la réflexion et la mise en place de stratégies pour améliorer la qualité globale de l'éducation médicale mondiale. Nous le devons à nos prédécesseurs, à nos maîtres de médecine, à nos confrères, et à nos patients. Merci au Professeur David GORDON, président de la WFME, qui a toujours été un grand soutien pour les jeunes médecins. Merci à l'ensemble du conseil pour avoir accepté la proposition d'ouvrir le droit de vote au Junior Doctor Network et bien entendu un grand merci à l'Association Médicale Mondiale.

La conférence de SEARAME qui a suivi cette session du conseil a vu se réunir des piliers d'éducation médicale des différents pays d'Asie du Sud-Est.

De l'Inde à la Corée du Sud et du Bhoutan au Timor-Leste, la conférence a permis une mise en lumière des difficultés régionales communes et de la façon dont chaque pays tente de les surmonter.

L'accueil offert par nos confrères Indonésiens était très chaleureux. La conférence, brillamment organisée par l'équipe du Professeur Associé Titi SAVITRI, présidente de SEARAME, a été un fabuleux lieu d'échanges et de création de collaboration interprofessionnelle. L'Assemblée Médicale Mondiale a permis à Audrey FONTAINE, vice-présidente en charge des relations internationales à l'ISNI et Education Director pour le Junior Doctor Network de l'Assemblée Médicale Mondiale de faire une présentation sur l'importance de la collaboration inter-professionnelle dans l'amélioration de la qualité des soins et de la formation des médecins. Merci pour cette confiance.

QUELLE SERA VOTRE PROCHAINE DESTINATION?

Privilégiez carrière & qualité de vie



Vous recherchez des remplacements dans votre région? Vous avez envie d'effectuer un stage d'internat dans un établissement privé? Vous souhaitez connaître les opportunités d'installation libérale dans votre spécialité? Ou lancer votre projet de recherche clinique?

Rejoignez l'un de nos 123 établissements implantés dans les plus beaux coins de France et partez à la rencontre de médecins, chirurgiens et anesthésistes passionnés comme vous.

www.professionmedecin.fr
recrutement-medical@elsan.care

 **ELSAN**
Notre Santé autrement

L'INTERNOSCOPE

CÔTÉ BOUQUINS

ON FAIT QUOI POUR LE DÎNER ? CUISINE



Quand les journées sont trop courtes pour prévoir les courses et le dîner, ce livre/agenda donne des idées de recettes cuisinées en 15 minutes max avec la liste de courses correspondante détachable (ou à piocher dans le frigo du voisin). En bonus : les sauces, les cuissons et le calendrier des fruits et légumes.

On fait quoi pour le dîner ? Memoniak 2018/2019, de E. Thuillez et A. Manouvriez, éd 365, 184 pages, 14.90 €.

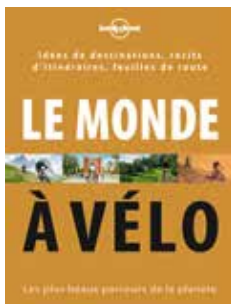
LETTRES DE PRISON DE MANDELA BIOGRAPHIE



Arrêté en 1962 par le gouvernement d'apartheid d'Afrique du Sud, Nelson Mandela a passé 27 ans en prison pendant lesquels il écrit des centaines de lettres aux autorités inflexibles, à ses compagnons de lutte ou à sa femme. Des lettres inédites qui révèlent l'héroïsme d'un homme qui a refusé tout compromis sur ses valeurs.

Lettres de prison de Nelson Mandela de N. Mandela et S. Venter, éd R. Laffont, 768 pages, 23 €.

LE MONDE À VÉLO VOYAGE



Si vous aimez voyager en pédalant, ce guide Lonely Planet décrit 50 itinéraires cyclistes à travers le monde de l'Australie au Bhoutan, de la balade d'une journée à l'expédition de 4 mois. Chaque voyage est construit autour d'un itinéraire avec des bons plans et les conseils des auteurs. A feuilleter du bout des orteils.

Le monde à vélo, de Lonely Planet, 328 pages, 24 €.

ASTRONOMIES DU PASSÉ ESSAI



Dans ce livre, l'auteur mène une passionnante enquête à travers le monde sur les astronomies anciennes, de Stonehenge à Gizeh en passant par Pékin et Mexico, en se fondant sur l'étude des monuments et des sources écrites encore accessibles. L'auteur nous fait ainsi voyager entre astronomie et archéologie d'Angkor Vat à Pétra en passant par l'île de Pâques et le Machu Picchu.

Astronomies du passé, de Y. Nazé, éd Belin, 240 pages, 25 €.

STRIP TEASE BD



Un registre à première vue léger avec les coulisses du strip tease décrit par Emma Subiaco qui nous livre sa propre expérience. Au fil des pages, beaucoup de questions sont abordées à travers des personnages féminins hauts en couleurs : la nudité, le féminisme, la confiance en soi, le jeu des danses, le pouvoir de l'argent, celui de l'amour. En postface : la thérapie du string où l'auteur explique sa démarche !

Strip tease, d'E. Subiaco, éd du Long Bec, 144 pages, 20 €.

NOUS AVONS FAIT DE NOTRE MIEUX BD



Sous forme de flash back, Thi Bui, auteur et illustratrice, raconte l'enfance de ses parents dans un Vietnam déchiré par les guerres, leur rencontre improbable et leur fuite vers les Etats-Unis. Survie, reconstruction de soi, secrets de famille : tout ressurgit alors que l'auteur vient de donner naissance à son petit garçon et s'interroge sur l'héritage familial qu'elle va lui transmettre.

Nous avons fait de notre mieux, de T. Bui, éd Hachette, 336 pages, 24.95 €.

DE LA NOURRITURE POUR VOTRE CERVEAU LES IMMANQUABLES DU TRIMESTRE

CÔTÉ EXPOS



CARAVAGE À ROME

7 œuvres inédites en France de Caravage, figure emblématique de la peinture italienne du XVII^e siècle, seront présentées lors de cette exposition. Le Musée Jacquemart André, à Paris, dévoile ainsi Le Souper à Emmaüs, le Ecce Homo ou le Saint François en méditation.

Jusqu'au 28 janvier 2019. Tous les jours de 10h à 18h. Nocturne le lundi jusqu'à 20h30.

Tarif : 12 € étudiant.
+ d'infos sur Musee-jacquemart-andre.com.



CORTO MALTESE

Partez à la rencontre du dessinateur Hugo Pratt et de son personnage phare, Corto Maltese. Le Musée des Confluences de Lyon consacre une expo au marin énigmatique au charme romantique, aventurier voyageant à travers des continents surgis de l'imaginaire foisonnant de son auteur.

Jusqu'au 24 mars 2019. Du mardi au dimanche de 11h à 19h. Nocturne le jeudi jusqu'à 22h.

Tarif réduit : 6 €. Gratuit pour les étudiants.
+ d'infos sur Museedesconfluences.fr

TOLKIEN VERSION TAPISSERIE



Le projet "Aubusson tisse Tolkien" investit la Cité de la tapisserie pour y présenter 14 tissages en cours de réalisation d'après des illustrations originales de l'auteur du Seigneur des Anneaux. Jusqu'au 31 décembre 2018.

Du mercredi au lundi de 9h30 à 12h et de 14h à 18h.
Tarif réduit : 5.50 €
+ d'infos sur Cite-tapisserie.fr



CÔTÉ FESTIVALS



RHINO JAZZ - ST ETIENNE

Deux concerts autour de Bowie, l'un jazz & soul et l'autre plus classique ouvrent les 4 et 6 octobre prochain

Le Rhino Jazz. Pour fêter les 40 ans du festival, les concerts rythmés se suivent jusqu'au 27 octobre avec Black boy, Sarah McCoy (piano), American Gospel, Jav contrebass et Jazz'ier big band. Jusqu'au 27 octobre.

Tarif réduit : de 11 à 21 €.
+ d'infos sur Rhinojazz.com



LES BULLES SONORES - LIMOUX

Une vingtaine de concerts concentrés sur 3 jours à Limoux, dans l'Aube qui fait une part belle aux chansons françaises actuelles. En têtes d'affiche : le duo Brigitte, le rappeur belge Roméo Elvis, les textes d'Eddy de Pretto ou Feu ! Chatterton.

Du 19 au 21 octobre. Tarif : 25 euros pour la soirée avec 3 concerts.
+ d'infos sur Lesbullesonores.com

PHOTOREPORTER - ST BRIEUC



Ce festival remet à l'honneur le photojournalisme, profession qui se meurt. Grâce au soutien de la ville et de sponsors privés, St

Brieuc redonne de la visibilité au travail des photographes sur des pays en guerre, en ruine ou qui témoignent de sujets de société comme la parentalité ou le handicap.

Du 6 octobre au 4 novembre. Maison de l'agglomération et Carré Rosengart.
+ d'infos sur Festival-photoreporter.fr

A LIRE AU(X) CABINET(S)

SI TU N'AS PAS LA SOLUTION,
METS LA TÊTE EN BAS !

MedPics TE POSE UNE COLLE

MedPics est une application mobile de partage de cas cliniques et de discussion entre professionnels de santé, créée par le D^r Safia Slimani.

Cas 1

Un patient VIH au stade SIDA vous consulte devant l'apparition de cette lésion.

Quel diagnostic principal suspectez vous ?



Cas 2

Patiente de 65 ans qui vient aux urgences pour cette jambe douloureuse, qui prend progressivement cet aspect depuis plusieurs jours. La douleur est largement supportable. Le membre inférieur gauche, cyanosé, est plus froid qu'à droite. Les pouls sont perçus à droite comme à gauche.

Diagnostic ?



Phlegmata cærulea. Avec ce tableau d'un membre très œdématisé froid à pouls conservé, d'apparition souvent non brutale, occlusion des veines fémorales au niveau du trépidet et aussi les veines superficielles (Pas du tout de retour veineux): ischémie micro circulatoire.

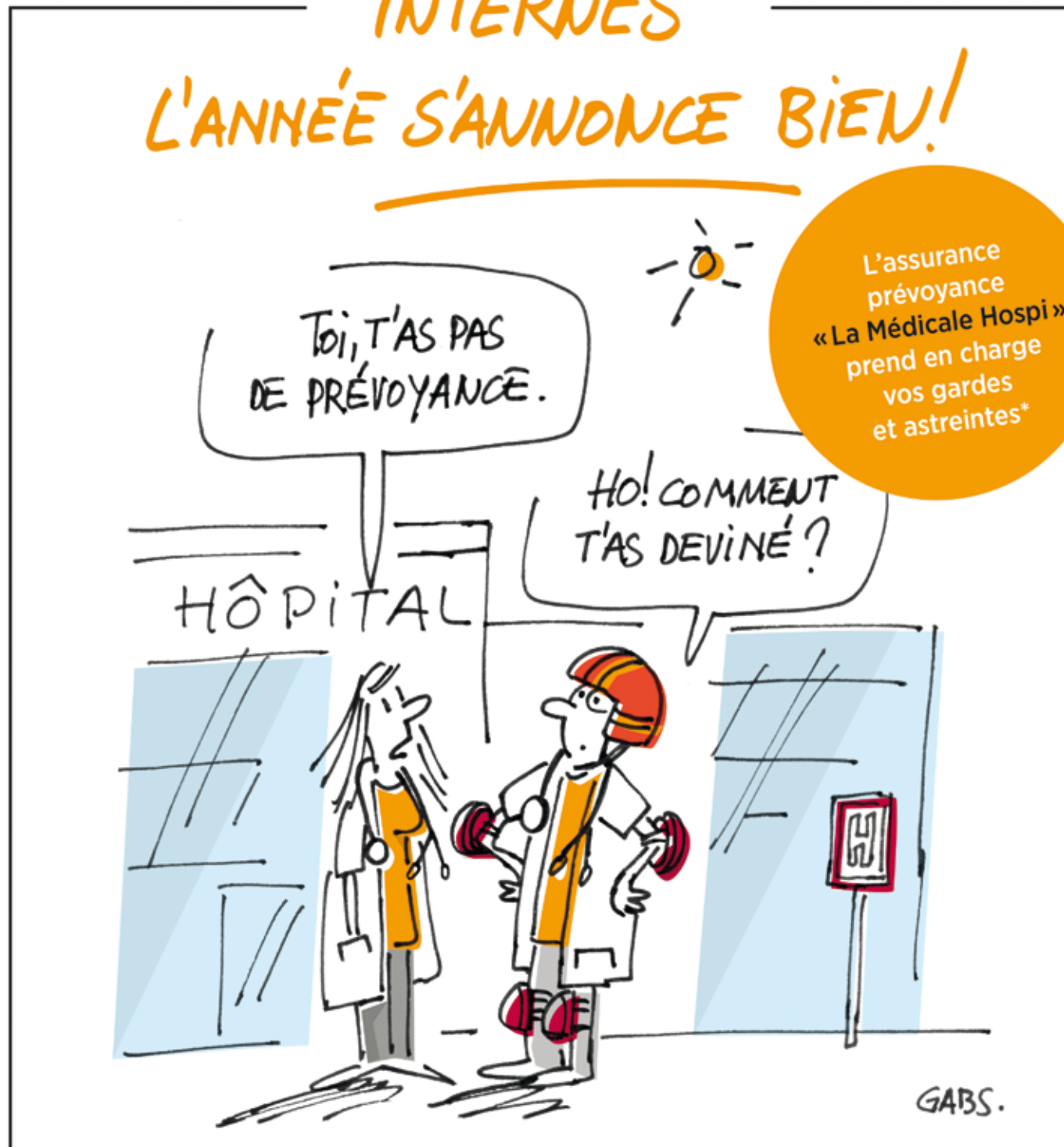
Deuxième cas :

Sarcome de Kaposi

Premier cas :



INTERNES L'ANNÉE S'ANNONCE BIEN!



* Voir conditions en agence.

lamedicale.fr



La Médicale de France, entreprise régie par le Code des assurances. Société anonyme d'assurances au capital de 2 783 532 € entièrement libéré. 582 068 698 RCS PARIS. Siège social : 50-56, rue de la Procession 75015 PARIS. Adresse de correspondance : 3, rue Saint Vincent de Paul 75499 PARIS Cedex 10.

Les garanties Décès et Perte totale et irréversible d'autonomie sont assurées par Predica, S.A. au capital de 1 029 934 935 €, entreprise régie par le Code des assurances, siège social 50-56 rue de la Procession, 75015 Paris - 334 028 123 RCS Paris. Les prestations d'assistance sont mises en œuvre par Mondial Assistance et assurées par Fragonard Assurances, S.A. au capital de 37 207 660 € - 479 065 351 RCS Paris, entreprise régie par le Code des assurances, dont le siège social est 2 rue Fragonard, 75017 Paris. Les dispositions complètes du contrat figurent dans la notice d'information.

Document à caractère publicitaire, simplifié et non contractuel achevé de rédiger en juin 2018. 109 L'AGENCE - Illustration GABS - AFGA4882B



**ÉVALUEZ-LE
EN 2 CLICS**

VOTRE PATIENT EST-IL ÉLIGIBLE À UNE HOSPITALISATION À DOMICILE ?

La Haute Autorité de santé (HAS) vient de publier un outil en ligne (ADOP-HAD)* permettant aux prescripteurs d'identifier les patients pouvant être hospitalisés à domicile **en quelques clics**.

QUAND L'UTILISER ?

- › lors d'une hospitalisation avec hébergement dès lors que vous vous interrogez sur la pertinence de maintenir votre patient dans un lit;
- › depuis le lieu de vie du patient afin d'éviter une hospitalisation conventionnelle.



OÙ LE TROUVER ?

Accéder à cet outil **gratuitement** sur le site de la HAS :

<http://adophad.has-sante.fr>



L'OUTIL ADOP-HAD : QUELS CRITÈRES ?

PRÉREQUIS

S'interroger sur l'opportunité du maintien de votre patient dans un lit dès lors :

- › que son état de santé **ne nécessite plus un accès direct et immédiat à un plateau technique**.
- › qu'il **ne nécessite plus une surveillance continue**.

CRITÈRES D'INCLUSION DIRECTE EN HAD (NON CUMULATIFS)

- › L'état de santé du patient nécessite l'administration de **médicaments hospitaliers**.
- › Le patient nécessite des **soins complexes hospitaliers**.
- › L'état de santé du patient requière une **charge en soins trop importante** pour être réalisée en ville.

CRITÈRES DE NIVEAUX D'INTERVENTION

- › La mise en place du projet thérapeutique nécessite l'intervention d'une **équipe pluridisciplinaire** et un **besoin de coordination important**.
- › L'état de santé du patient nécessite une **continuité des soins 24h/24 et 7j/7**.

CET OUTIL NE SE SUBSTITUE PAS À L'ÉVALUATION QUI DOIT ÊTRE RÉALISÉE PAR L'ÉQUIPE DE L'HAD.

POURQUOI HOSPITALISER MON PATIENT À DOMICILE ?



Les établissements d'HAD sont des **établissements de santé soumis à la certification de la Haute Autorité de santé**

Ils prennent en charge les patients **quel que soit leur âge et leur lieu de vie** (domicile, Ehpad, établissements sociaux et médico-sociaux...)





DES PRATICIENS HOSPITALIERS, PRATICIENS CONTRACTUELS OU PRATICIENS ATTACHÉS

POUR SON SERVICE D'ACCUEIL DES URGENCES

Notre établissement, hôpital de référence du sud Val d'Oise, est situé au cœur de la vallée de Montmorency et à seulement 14 km de Paris. Nos services d'urgences accueillent plus de 80 000 passages par an dont 54 000 aux urgences adultes.

Vous souhaitez vous intégrer au sein d'une équipe dynamique et entreprenante ?

Venez renforcer l'équipe médicale du service d'accueil des urgences adultes, composée d'un effectif cible senior de 25 ETP et de 7 postes d'internes.

Le service bénéficie de locaux spacieux et récents, d'équipements matériels appropriés, d'un plateau technique hospitalier riche et de la présence d'un SMUR.

UN MÉDECIN DE MPR, OU DU EN COURS

Le service de MPR comprend plusieurs secteurs :

- Un service d'hospitalisation traditionnelle comprenant 36 lits dont le recrutement est basé sur :
 - Une filière orthopédique : poly-traumatologie de patients jeunes, et un peu de post-prothèse.
 - Une filière neurologique : post-AVC (filiale USINV du CH Pontoise), et rééducation neurologique polyvalente.
- Un HDJ-SSR de 10 places avec un recrutement neurologique et orthopédique.
- Un HDJ-MCO pour prise en charge de la spasticité, neuro-urologique (Toxine - 130 injections en 2016).
- Une HAD-R comprenant 20 places.

Le plateau technique comprend du matériel récent (1,5 ans environ), une balnéothérapie, chaîne d'urodynamique (140 bilans urodynamiques en 2016), stabilométrie.

Le service est intégré au sein d'un CHG généraliste comprenant de multiples spécialités MCO, et un plateau technique de bonne qualité.

Le GHEM fait partie du GHT Sud-Val d'Oise / Nord-Hauts de Seine.

Si vous êtes intéressé par le poste merci de prendre contact avec :

Chef de pôle, le Dr E. Jacques au 01 34 06 67 63 ou 6460,

DRH & AM, Mme Valérie Chapelle au 01 34 06 60 22 valerie.chapelle@ch-simoneveil.fr

IMPRO EDLWEISS recrute

UN(E) PSYCHOMOTRICIEN(NE) à temps plein

Base 35 h/semaine, ayant une expérience auprès d'un public handicapé.

La rémunération est basée sur la convention collective 66.

Accessible par le RER E

DÉBUTANT ACCEPTÉ



CONTACT

9 Boulevard de l'Ouest - 93340 Le Raincy

Adressez votre CV et lettre de motivation à Monsieur DESPUJOLS Jean-Luc

Mail : jean-luc.despujols@apei.fr

L'hôpital du Vésinet (Yvelines-78) Etablissement public de soins (334 lits) - Situé dans un cadre historique et verdoyant

Recrute

1 ASSISTANT GÉNÉRALISTE (H/F) EN PÉRINATALITÉ À TEMPS PLEIN

Vous êtes en charge du suivi médical des hospitalisés, femmes enceintes, mères, bébés. Vous participez à l'élaboration du projet thérapeutique médical et psycho-social de sortie - Dr BLAZY - Responsable du Service au 01 30 15 83 90.

1 ASSISTANT GÉNÉRALISTE (H/F) EN MÉDECINE PHYSIQUE ET RÉADAPATION À TEMPS PLEIN

Vous êtes en charge de patients présentant 1. des affections de l'appareil locomoteur (post-traumatiques ou orthopédiques des suites d'intervention (arthroplasties, arthroèses...), mais aussi en dehors de tout contexte opératoire (cyphose, scoliose...); 2. des affections neurologiques (suites précoces d'AVC notamment (filiale AVC Ile-de-France), affections tumorales, dégénératives, inflammatoires).

Dr GUILLET - Responsable du Service au 01 30 15 81 95.

1 ASSISTANT GÉNÉRALISTE (H/F) EN SUITES MÉDICOCHIRURGICALES ET CANCÉROLOGIQUES À TEMPS PLEIN

Vous êtes en charge de la surveillance des patients hospitalisés en intercure, en cours de radiothérapie ou après une chirurgie oncologique - Dr BONIFACE - Responsable du Service au 01 30 15 80 88.

Profils : Docteur en médecine générale, thésé, inscrit à l'Ordre ou en possession d'une autorisation ministérielle d'exercice. Dynamique, ayant le sens du contact et le goût du travail en équipe. Participation à la permanence de soins - Gardes sur place.

Renseignements : Mme PINAULT-MALINGE - Responsable des Affaires Médicales au 01 30 15 85 06

Adressez candidature (curriculum vitae et lettre de motivation) à : Hôpital Le Vésinet - Direction des Ressources Humaines - 72, avenue de la princesse - 78110 Le Vésinet

ou par mail : secretariat.srh@hopital-levesinet.fr - Site de l'hôpital : www.hopital-levesinet.fr





Au cœur de Paris (Place de l'Etoile) rejoignez le cadre réputé du Centre Esthétique et Médico-Chirurgical Marceau.

Accessibilité, Excellence, Bienveillance.

Depuis près de 20 ans, nous appliquons ces valeurs qui nous ont permis d'établir la confiance de dizaines de milliers de patients en pratiquant plus de 20 000 actes/an.

Rémunération :

A partir de **120 K € nets/an** pour un associé temps-plein (60 € nets/heure de soins).

Poste/exercice :

- Vous exercez et contribuez à développer nos activités actuelles : épilation et lasers médicaux, cryolipolyse, injections, greffes capillaires, chirurgie esthétique.
- Vous évoluez au sein d'une équipe pluridisciplinaire de 3 chirurgiens plasticiens, 2 médecins laseristes et 12 paramédicaux (IDE et MEM).
- Vous utilisez les technologies de pointe centrées sur la peau, de l'esthétique à l'Onco-dermatologie.
- Vous exercerez votre sens clinique, votre habileté manuelle et votre capacité à publier dans un cadre précurseur et innovant (salles stériles, filtration des fumées biologiques, délégation de compétences...).
- Jeune médecin, vous valorisez le travail en équipe et assumez ses exigences.
- Jeune retraité, vous souhaitez transmettre et « lever le pied ».

- Dévoué au bien-être des patients, vous vous appuyez sur des associés portés par une éthique et des valeurs fortes.
- **Statut Vacataires et remplaçants :** au moins 2 jours (ou 26 heures par semaine).
- **Statut Associé :** mise en commun des honoraires, possibilité de rachat de patientèle, pas de droit d'entrée.
- **Pour tous statuts :** clause déontologique de non concurrence et exercice exclusif de l'orientation sur place.

Projets :

- Vous participez à la recherche en Ethique et Santé Publique.
- Vous intégrez une Communauté Professionnelle de Territoire de Santé (CPTS).
- Vous y développez à l'échelle de la Région une activité complète de dermatologie, du diagnostic cutané à la chirurgie micrographique de Mohs, que nous pratiquons sur place en extemporané.

Merci d'envoyer votre CV et une lettre de motivation à : 2018recrutements@gmail.com



LA FONDATION BON SAUVEUR DE LA MANCHE (50)

Située sur la presqu'île du Cotentin, région touristique au cœur des paysages préservés du bocage normand, dans un cadre de vie privilégié à proximité de la mer et de Caen, la Fondation regroupe près d'une quinzaine d'établissements sanitaires et médico-sociaux œuvrant dans les domaines de la psychiatrie, de l'addictologie, du handicap, de l'insertion, de l'accueil des personnes âgées et de la formation. La Fondation comprend plus de 1600 salariés dont 70 médecins, dispose de 1 157 lits et places, dont 519 en médico-social File active de près de 20 000 personnes, environ 240 000 actes par an.

RECRUTE DANS LE CADRE DU DÉVELOPPEMENT DE SES ACTIVITÉS ET EN PERSPECTIVE DE DÉPARTS EN RETRAITE

DES PSYCHIATRES H/F | DES PÉDOPSYCHIATRES H/F

Postes en CDI temps plein (204 jours de travail/an) ou temps partiel basés à CHERBOURG, PICAUVILLE ou SAINT-LO selon les postes.

NB : Possibilité financement de formations pour les médecins souhaitant acquérir une spécialisation.

RÉMUNERATION

Rémunération à définir suivant statut (médecin du secteur privé, praticiens hospitaliers, etc.)
Reprise d'ancienneté
Prime d'embauche
Prise en charge des frais de déménagement

AVANTAGES SOCIAUX

32 jours de congés payés
Comité d'entreprise
Self d'entreprise
Retraite complémentaire
Mutuelle familiale
Prévoyance
Développement professionnel continu



Renseignements :

M. Franck HASLEY, Directeur des Affaires Hospitalières (02 33 77 77 78)
Dr Michel DAVID, Président de la Commission Médicale d'Établissement (02 33 77 77 78)
Mme Claire BOUNIOL, Directrice des Ressources Humaines (02 33 77 56 26)

Candidatures à adresser :

Par vole postale à : Fondation Bon Sauveur de la Manche
Mme Claire BOUNIOL, Directrice des Ressources Humaines
65, rue de Baltimore - 50 000 SAINT-LÔ
Par mail à : service.recrutement@fbs50.fr





CABINET DE GYNÉCOLOGIE - Docteur COSTES
5, rue de Franche Comté
50100 Cherbourg-en-Cotentin
Tél. : 02 33 20 11 64 - 06 76 14 37 82
Email : secretariat@gynobst.fr
mh.chuquet@gmail.com

6 gynécologues obstétriciens, dont 2 ayant cessé leur activité récemment, dans une maison médicale de 18 médecins.
3 échographes performants et récents.
Centre de PMA (180 ponctions, 130 transferts, 110 IJU par an).

Possibilité d'une activité chirurgicale à la polyclinique privée avec cancérologie en partenariat avec le centre anti-cancéreux Baclesse de Caen (120 km) et son antenne cherbourgeoise.

Maternité publique de niveau 3 (2000 accouchements par an) avec possibilité d'y effectuer des gardes d'obstétrique.

Région agréable à 350 km de Paris, 120 km de Caen, 200 km de Rennes, préservée du tourisme, en bord de mer.
Zone Franche jusqu'en 2020.

LE DÉPARTEMENT DE L'EURE (27), EN NORMANDIE, RECRUTE

5 MÉDECINS DE PMI

Evreux, Bernay, Les Andelys
Temps plein, Temps partiel, CDD, CDI
Poste ouvert aux titulaires ou contractuels, vacances possibles



Le Conseil Départemental de l'Eure recrute des médecins de PMI pour le secteur d'Evreux (3 postes), de Bernay et des Andelys.

Le médecin de PMI mène les actions de prévention, d'éducation et de promotion de la santé dans le cadre de la politique de protection maternelle et infantile à l'élaboration de laquelle il contribue.

MISSIONS

- Assurer des consultations de nourrissons, des enfants confiés à l'ASE et des enfants dépistés en école, ainsi que des vaccinations.
- Encadrer et animer une équipe d'infirmières puéricultrices et de sages-femmes.
- Participer à l'évaluation des situations de protection de l'enfance.
- Dépister précocement les handicaps, les troubles du développement, TSA.
- Collaborer avec la faculté de médecine de Rouen, accueil des internes en stage court et long.
- Travailler dans le cadre de la politique de prévention médico-sociale du Département et avec les services du Département.

Avantages : 50 jours de congès et RTT, frais de déplacement, Pack mobilité intégrant véhicule de service avec remisage et portable.



PROFIL : Titulaire d'un Doctorat en médecine générale ou spécialisée, inscrit à l'Ordre des médecins obligatoirement, vous connaissez le domaine de l'enfance et de la famille.

Contact : elodie.loubere@eure.fr



Le Centre Hospitalier Jacques Boutard est un établissement public de santé de 360 lits et places, dynamique et en développement. Il répond aux besoins de santé de son territoire et couvre un bassin de population de 80 000 habitants. De nombreux projets sont en cours et offrent des perspectives intéressantes.



Pour plus de précisions :
www.chjb.fr

Située à l'extrême sud du département de la Haute-Vienne, la commune de Saint Yrieix est située aux confins des départements de la Dordogne et de la Corrèze, dans le parc régional du Périgord-Limousin. Elle est particulièrement dynamique et dispose de toutes les infrastructures nécessaires. Pour plus de renseignements sur la vie à Saint Yrieix, le site internet de la ville est accessible sur : saint-yrieix.fr

Dans le cadre de son nouveau projet médical 2018-2022, le Centre Hospitalier de Saint-Yrieix-la-Perche (87) recrute :

Pour le pôle ambulatoire, soins aigus et médico-techniques :

UN(E) CARDIOLOGUE

Pour réaliser de l'activité externe et donner des avis spécialisés au service des urgences et dans les services d'hospitalisation – Statut au choix : exercice libéral ou salarié, ou statut mixte – Pas de permanence des soins. Possibilité d'activité partagée avec le CHU de Limoges selon les souhaits du candidat.

UN(E) URGENTISTE

Pour renforcer l'équipe en place, ou un médecin polyvalent, dans le cadre de l'ouverture prochaine d'une unité de post-urgence de 8 lits adossée à l'UHCD de 2 places.

Pour le pôle hospitalisation et hébergement :

1 GÉRIATRE

Afin de renforcer la présence médicale sur les secteurs d'hébergement (EHPAD et USLD) et de dynamiser l'activité de consultations (mémoire, UPSAV, évaluations gériatriques, avis spécialisés...).

Contact :

Fabienne Guichard - Directrice déléguée du CH de Saint Yrieix et directrice de la politique hospitalière de territoire - GHT du Limousin au CHU de Limoges - 05 55 75 75 00 - fabienne.guichard@ch-st-yrieix.fr

Dr Muriel Rivas - Urgentiste et chef de service du SAU-SMUR
muriel.rivas@ch-st-yrieix.fr

Dr Myriam Burguet - Gériatre et chef de pôle hospitalisation et hébergement - myriam.burguet@ch-st-yrieix.fr





Le **CENTRE HOSPITALIER DE PAU** (Pyrénées-Atlantiques - 64) recrute

des ANESTHÉSISTES

à TEMPS PLEIN
postes à pourvoir immédiatement
activité polyvalente et non sectorisée
Contact : Dr Olivier TUEUX
05 59 72 67 58 - olivier.tueux@ch-pau.fr

des PRATICIENS
à l'unité de médecine
polyvalente périopératoire
contractuels, attachés ou assistants
à TEMPS PLEIN (à pourvoir au plus vite)

Contact : Dr Valérie REVEL - presidence.cme@ch-pau.fr

des ASSISTANTS de médecine générale

pour les services de médecine
de l'établissement

Candidatures à adresser à :
Mme Audrey LIORT, Directrice adjointe
Secrétariat : 05 59 72 69 89 - Mail : audrey.liort@ch-pau.fr

Cadre de vie : à 1h des pistes de ski, du Parc National des
Pyrénées, des plages de l'Atlantique. Ville universitaire
(PACES 1^{ère} année), agglomération de 150 000 habitants.



LE CENTRE HOSPITALIER CŒUR DE CORRÈZE

L'établissement est situé à Tulle, commune du sud-ouest de la France, préfecture du département de la Corrèze dans la région Aquitaine-Limousin-Poitou Charentes. La localisation de Tulle est idéale entre proximité de la capitale régionale siège du CHU (1 Heure), et d'autres métropoles françaises (Clermont-Ferrand, Bordeaux, Toulouse) et ancrage rural en plein cœur de la Corrèze.



Le Centre Hospitalier est une structure qui regroupe 235 lits et 19 places de MCO :

- 166 lits et 3 places de médecine (cardiologie et pathologies respiratoires, soins intensifs cardiaques et polyvalents, diabétologie, médecine interne et de spécialité, médecine gériatrique, médecine polyvalente, médecine physique et de réadaptation, pédiatrie).
- 54 lits et 16 places de chirurgie (viscéral, orthopédie, urologie, gynécologie, OPH et ORL, gastro-entérologie).
- 15 lits d'obstétrique.

Recrute des praticiens à temps plein et/ou temps partiel inscrits ODM en France (statuts proposés de praticien hospitalier ou praticien contractuel) dans la spécialité suivante :

CARDIOLOGIE : Service de Cardiologie SIC-Pathologies Respiratoires (30 lits à partager avec la pneumologie).

MÉDECINE PHYSIQUE ET DE RÉADAPTATION : Une unité de consultation spécialisée appareillage et une unité d'hospitalisation complète (3 places d'hospitalisation de jour, 30 lits d'hospitalisation complète).

DIABÉTOLOGIE : Centre référent de Corrèze, porteur de nombreux projets (15 lits d'hospitalisation complète et 6 lits d'hospitalisation de semaine).

GASTRO-ENTÉROLOGIE : Service de 15 lits.

URGENCES : Urgences – SMUR – SAMU et UHCD, environ 20 000 passages annuels.

Envoyer votre CV et lettre de motivation à : M. MOKZAN – Directeur Général – Centre Hospitalier de Tulle
3 Place Maschat – BP 160 – 19012 TULLE CEDEX - Mail : affairesmedicales@ch-tulle.fr



Le Centre Hospitalier d'Arcachon (Gironde), recherche, pour compléter son équipe médicale, un médecin gériatre ou un médecin généraliste temps plein

Le centre hospitalier d'Arcachon a intégré des locaux neufs en mars 2013 (www.ch-arcachon.fr). L'établissement dispose d'une capacité d'accueil de 200 lits et places avec un plateau technique complet et performant (IRM, scanner), des urgences (32 500 passages/an), une surveillance continue (12 places), des services de médecine (cardiologie, médecine interne, neurologie, gériatrie, gastro-entérologie, pédiatrie), de chirurgie (orthopédique, digestive, gynécologique, vasculaire) et de soins de suite et réadaptation.

L'équipe de gériatrie est actuellement composée de 6 gériatres. Tous les six mois, les praticiens changent de fonction au sein de la filière gériatrique : service de court séjour de 28 lits, consultation mémoire et EGS, équipe mobile intra-hospitalière et médecin coordonnateur de l'EHPAD dépendant de l'hôpital.

Le poste sera vacant du 20 août au 31 décembre 2018.
Le ou la candidat(e) doit être inscrit(e) au conseil de l'Ordre.

Le bassin d'Arcachon offre un cadre de vie remarquable.
L'hôpital est situé à 5 minutes des plages du bassin et de l'atlantique, à 45 minutes de Bordeaux et à environ 2 heures des Pyrénées.

Personnes à contacter
DRH : Christian Goujart - 05 57 52 90 03 - Email : christian.goujart@ch-arcachon.fr
Chef de service : Véronique Leroux - 05 57 52 94 33



LE CENTRE HOSPITALIER DU QUESNOY (59530) RECRUTE : 2 GÉRIATRES OU MÉDECINS GÉNÉRALISTES MOTIVÉS PAR LA GÉRIATRIE

(AVEC POSSIBILITÉ DE FORMATION)
PARTICIPATION AUX GARDES ET ASTREINTES.

Personne à contacter pour renseignements
Dr GAIDA - 03 27 14 92 55

POSTE MÉDECINE PHYSIQUE ET RÉADAPTATION (MPR)
POUR CES 3 POSTES ENVOYER LETTRE DE MOTIVATION + CV à GUY DUSAUTOIR
DIRECTEUR, 90 RUE DU 8 MAI 1945 - 59530 LE QUESNOY





Centre
Hospitalier
de DOUAI

FOCUS CH DOUAI

RECRUTE

4 MÉDECINS URGENTISTES ET 1 ASSISTANT EN TEMPS PARTAGÉ

entre la réanimation et les urgences
(3 mois USC/3 mois SAU)

- › Possibilité d'être logé
- › Mise en place de la PECH (Prime Engagement de Carrière Hospitalière)

Présentation de l'établissement

Situé à 45 km de Lille, le Centre Hospitalier de Douai dispose d'une architecture moderne et récente ainsi que d'une offre de soins médicale et chirurgicale diversifiée en :

- Chirurgie traumatologique, générale, digestive, urologique, vasculaire, pédiatrique et gynécologique.
- Gynécologie, obstétrique, maternité, orthogénie.
- Hépatogastro-entérologie.
- Cardiologie et USI.
- Médecine interne et polyvalente, neurologie, rhumatologie, gériatrie.
- Néphrologie et hémodialyse.
- Diabétologie, endocrinologie, nutrition, dermatologie.
- Oncologie, soins palliatifs, soins de support.
- Pédiatrie, néonatalogie, surveillance continue pédiatrique.
- Pneumologie, allergologie, sommeil.

Établissement de référence sur sa zone de proximité comptant plus de 250 000 habitants.

Statuts proposés :

Assistants, Praticiens Contractuels, Praticiens Hospitaliers.

Organisation du service des urgences

- 68000 passages.
- 3000 sorties SMUR par an.
- › 1 garde de pédiatre,
- › 1 garde cardiologue,
- › 1 garde de réanimateur,
- › 1 garde de radiologue,
- › 2 gardes urgences soins,
- › 1 garde urgences SMUR,
- › 2 demi-gardes ambulatoires soins.



Plateau technique

- 2 scanners dont un dédié à l'urgence,
- 1 IRM, radiographie standard,
- Réanimation de 8 lits,
- SC médicale et chirurgicale de 6 lits,
- USIC de 8 lits,
- Réseau Télurage (neurochirurgie), Réseau téléAVC .



CV et Lettre de motivation à adresser :

- Soit par voie postale : Centre Hospitalier de Douai
Direction des Affaires Médicales
Route de Cambrai - BP 10740 - 59507 Douai Cedex
- Soit par courriel : diram@ch-douai.fr

Pour tout renseignement, vous pouvez contacter :

- Madame Pascaline BULCKE
Responsable des Affaires Médicales
au 03 27 94 73 95
ou par email : diram@ch-douai.fr
- Docteur LACRAMPE
Médecin Chef du pôle urgences
au 03 27 94 75 02
ou par email : bruno.lacrampe@ch-douai.fr



Le Centre Intercommunal d'Action Sociale « Carcassonne Agglo-Solidarité »

Recherche un Médecin Référent Crèche

LIEUX D'EXERCICE

Située au cœur de l'Occitanie, la Communauté d'Agglomération « Carcassonne Agglo » est composée de 82 communes formant un ensemble de plus de 110 000 habitants. Les 13 Etablissements d'Accueil du Jeune Enfant et le Service d'Accueil Familial, structures de 9 à 60 enfants, gérés par la Direction Petite Enfance du CIAS « Carcassonne Agglo Solidarité » se trouvent sur ce territoire.

POSTE

Temps de travail, 40 heures par mois réparties sur l'ensemble des structures d'Accueil Petite Enfance. Interventions sur les structures, le matin, entre 9 heures et 11 heures 30.

Pour tout renseignement supplémentaire sur ce poste vous pouvez joindre :

Mme Valérie THOMAS - Directrice Petite Enfance - 04 68 26 74 97 - valerie.thomas@carcassonne-agglo-solidarite.fr

ou Madame Martine ADAM - Directrice des Ressources Humaines - 04 68 26 79 16 - martine.adam@carcassonne-agglo-solidarite.fr



PROFIL

Médecin généraliste ou Médecin Pédiatre.

STATUT

CDD. Rémunération sur la base du cadre d'emploi des Médecins Territoriaux.

Toute réponse à cette offre pourra se faire par courrier adressé au Vice-Président du CIAS « Carcassonne Agglo Solidarité », M. Daniel ICHÉ, 1 Rue Pierre Germain 11000 Carcassonne.



Le CENTRE HOSPITALIER DE BIGORRE

999 lits et places – Plateau technique de haut niveau

Cadre de vie agréable, au pied des Pyrénées, à mi-chemin entre Toulouse et la Côte Atlantique

RECRUTE 1 NEUROLOGUE PLÉNITUDE D'EXERCICE REQUISE



Le service de Neurologie comprend 24 lits dont :

- 4 lits d'USINV.
- 10 lits d'UNV.
- 10 lits de Neurologie.

Ses centres d'intérêt sont : les pathologies inflammatoires et infectieuses (SEP, maladies auto-immunes, méningites...), les pathologies dégénératives (Parkinson, Démences...), les épilepsies, les pathologies du nerf périphérique et du muscle et bien sûr la pathologie vasculaire. Les explorations complémentaires concernent les EEG, EMG, P.E., et l'Angéiologie. Collaboration étroite avec le C.H.U. de Toulouse pour les thrombectomies.

Contacts :

Dr Larrieu Jean-Marc - Chef de Service - jlarrieu@ch-tarbes-vic.fr - Tél. : 05 62 54 61 75

Mme Baratier Aurélie - Directrice Adjointe des Affaires Médicales - abaratier@ch-tarbes-vic.fr - Tél. : 05 62 54 56 37



CENTRE HOSPITALIER DE JURY-LES-METZ RÉGION LORRAINE

Établissement Public de Santé Mentale

Situé à proximité de grands axes autoroutiers à 10 km de Metz et 50 km de Nancy (villes universitaires)

Recrute des Psychiatres Temps Pleins (Praticien Hospitalier ou Praticien Contractuel) Postes à pourvoir rapidement • Inscription nécessaire à l'Ordre de Médecins



Personnes à contacter

Mme le Dr Isabelle MOURIC - Praticien Chef de Pôle - Tél. : 03 87 62 86 41 - isabelle.mouric@ch-jury.fr

M. le Dr Christophe SCHMITT - Président de la CME - Tél. : 03 87 56 39 59 - christophe.schmitt@ch-jury.fr

M. le Dr Michel DECKER - Praticien Chef de Pôle - Tél. : 03 87 56 39 30 - michel.decker@ch-jury.fr

Adresser CV et candidature à : M le Directeur du C.H. de Jury B.P. 75088 57073 METZ Cedex 3 - directeur@ch-jury.fr



C.H.I.C. UNISANTÉ+

Département de la Moselle

à proximité de l'Allemagne, du Luxembourg et de la Belgique, à 60 km de METZ, 100 km de STRASBOURG et NANCY totalement par autoroute, à 1H44 de PARIS en TGV.

RECRUTE

- › Un(e) Urgentiste
- › Un(e) Gériatre
ou Médecin Généraliste
- › Un(e) Stomatologue
ou Chirurgien dentaire
- › Un(e) Anesthésiste-réanimateur
- › Un(e) Pédiatre
- › Un(e) Gynécologue-obstétricien

Pour tout renseignement, contacter :

Véronique BOULAY, tél : 03 87 88 80 16, e-mail : veronique.boulay@unisante.fr et e-mail : christelle.boudengen@unisante.fr, laetitia.michelle@unisante.fr secretaire.direction@unisante.fr

Les candidatures accompagnées d'un curriculum vitae sont à adresser à :

Madame le Directeur du CHIC UNISANTE+
Centre Hospitalier Marie Madeleine de FORBACH
2, rue Thérèse - BP 80229 - 57604 FORBACH CEDEX
FAX : 03 87 88 80 26





Le Centre de Réadaptation
Spécialisé « Saint Luc »

recrute pour son site
d'ABRESCHVILLER en Moselle

Un Médecin CARDIOLOGUE Un Médecin MPR ou GÉNÉRALISTE

En direction commune avec le Centre Hospitalier de SARREBOURG, l'établissement fait partie du GHT constitué autour du CHRU de STRASBOURG, pour lequel il est l'établissement de référence en matière de réadaptation cardiaque.

Il dispose sur place :

- D'un service de **54 lits et 4 places de réadaptation cardiaque**
 - Plateau technique complet et récent (échocardiographie, EE avec VO₂, HOLTERS ECG et MAPA, doppler MI, polygraphie nocturne).
 - Toutes activités de rééducation cardiaque pour coronariens, insuffisants cardiaques, post-chirurgie cardiaque ou vasculaire, assistance ventriculaire et greffes cardiaques.

Contact : Dr KESSLER (Réadaptation cardiaque)
03 87 23 39 72
kessler@crs-abreschviller.fr



- ▶ Rémunération selon expérience ; 1 astreinte sur 5 ; 25 CA + 19 RTT.
- ▶ Possibilité de logement et d'exercice à temps partiel.

- D'un service de **54 lits et 6 places de rééducation fonctionnelle (locomoteur et neurologique)**
 - Important plateau de kinésithérapie avec balnéothérapie, ergothérapie.
 - Diététiciennes, orthophoniste et psychologue.

Contact : Dr JOCHEM (Rééducation fonctionnelle)
03 87 23 39 06
jochem@crs-abreschviller.fr



Pour tout renseignement relatif à la procédure de recrutement,
veuillez contacter :

Direction des Ressources Humaines
Bureau des Affaires Médicales
Tél : 03 87 23 23 08

Votre candidature doit être adressée à :

Monsieur le Directeur
Centre de Réadaptation Spécialisé
8 rue du Moulin de France
57560 ABRESCHVILLER

www.crs-saint-luc.fr



GHT
Centre Hospitalier de Sarreguemines

L'HÔPITAL ROBERT-PAX
CENTRE HOSPITALIER DE SARREGUEMINES – FRANCE

Recrute

- Deux médecins généralistes ou gériatres pour le service de médecine polyvalente et gériatrique pour le site de SARREGUEMINES et BITCHE
- Un médecin généraliste pour le service d'hospitalisation à domicile
- Un médecin spécialiste en gastro-entérologie

Afin de renforcer l'équipe médicale des services concernés.
Statut de praticien contractuel à temps plein ou praticien hospitalier à temps plein.
Inscription au Conseil de l'Ordre des Médecins indispensable.
Rémunération au 4^{ème} échelon de la carrière des praticiens hospitaliers à temps plein, majorée de 10%.

Hôpital public récent ouvert en 2009, bien positionné dans son territoire de santé et en plein développement de son activité (Médecine – Chirurgie – Obstétrique – Hospitalisation de jour – HAD – Chirurgie ambulatoire – Scanner – I. R. M.).
Situé à côté de SARREBRUCK (Sarre) et à proximité de STRASBOURG et NANCY.

Adresser candidature et CV à : Monsieur Pascal SCHMIT - Directeur-Adjoint des Hôpitaux de SARREGUEMINES - Centre Hospitalier Robert-Pax
2, rue René François-Jolly - 57211 SARREGUEMINES Cedex - Tél. : 03 87 27 98 40 - Email : pascal.schmit@chs-sarreguemines.fr

Le Groupe Hospitalier Saint-Vincent de Strasbourg

Le Groupe Hospitalier Saint-Vincent de Strasbourg est un Etablissement de Santé Privé d'Intérêt Collectif à but non lucratif regroupant 4 cliniques MCO dynamiques (dont dialyse et chimiothérapie), 670 lits-places et postes, 39 lits SSR, 20 lits HAD, 250 praticiens ou libéraux.

Nous recherchons pour la Clinique SAINTE ANNE à STRASBOURG :

2 MÉDECINS INTERNISTES CDI TEMPS PLEIN

Le Service de Médecine Interne est composé de deux unités ayant chacune une capacité d'hospitalisation de 25 lits et 26 lits.



Merci d'envoyer votre dossier de candidature par courrier à :
Madame DREYER - Direction des Ressources Humaines - Service Recrutement
29, Rue du Faubourg National 67083 STRASBOURG Cédex
ou par mail à l'adresse suivante : m.dreyer@ghsv.org

Nous cherchons des praticiens prêts à s'investir dans une équipe en pleine expansion afin de pouvoir participer à cette nouvelle dynamique et au développement de nouveaux projets.



Le CH de Troyes :
1027 lits
2 200 agents
Etablissement support
du GHT de l'Aube et du
Sézannais



Un environnement idéal
Ville d'art et d'histoire
Gastronomie - Lacs et forêt
Vie culturelle
Magasins d'usine
Région Champagne
Qualité de vie à 1h30 de Paris

ACTIVITÉ DU SERVICE

- Service mutualisé en 2015
- 25 ETP et recrutements prévus pour les années à venir.
- Par an : 60 000 passages aux urgences, 2 000 sorties au SMUR, 60 000 dossiers au SAMU.
- En pleine évolution : nouvelle organisation des urgences, modernisation du SAMU, progression de l'activité du CESU.

**Renseignements :**

Dr Ghislain SOLIVEAU, Chef de pôle, ghislain.soliveau@ch-troyes.fr
Candidature détaillée à adresser à :
Marie-Cécile PONCET, Directeur des Affaires Médicales
marie-cecile.poncet@ch-troyes.fr / 03 25 49 49 56

www.ch-troyes.fr



Le service de santé au travail interentreprises de la région nantaise (SSTRN) recherche des médecins du travail à temps complet ou à temps partiel en contrat CDI à temps complet en à temps complet en contrat CDI, sur Nantes et sa proche périphérie en Loire-Atlantique.

MÉDECINS DU TRAVAIL (H/F)

- Vous assurez le suivi individuel des salariés et menez les actions de prévention en milieu du travail en lien avec l'équipe santé travail que vous animez et coordonnez (2 médecins du travail, 2 secrétaires médicales, 1 infirmier santé travail, 1 ASST, 1 IPRP, 1 secrétaire médicale d'équipe). Vous intégrez le réseau des médecins du travail, participez à des groupes de travail pluridisciplinaires et bénéficiez chaque année de jours de formation continue.
- Vous exercez dans des locaux adaptés au travail en équipe (pas de centres mobiles ni de centres d'appoint, plateaux techniques équipés, cabine audio, spiromètre...) et êtes entouré(e) d'autres professionnels : ergonomes, psychologues du travail, cellule maintien dans l'emploi, juriste, service communication et documentation, cardiologue, ORL et pneumologue.
- Rémunération attractive. Qualité des divers régimes complémentaires, tickets restaurant.

Docteur en médecine, inscrit à l'ordre des médecins, vous êtes titulaire d'un DES ou d'un CES de médecine du travail.

Pour cette annonce n°RH-MEDT1701,
adrezsez votre CV et candidature manuscrite :
Service Ressources Humaines : recrutement@sstrn.fr
2 rue Linné - BP36549 - 44185 Nantes (02 40 44 26 07)



En savoir plus : www.sstrn.fr/nous-recrutons.html

www.sstrn.fr

Le Centre Hospitalier est installé dans la Cité Sanitaire de Saint-Nazaire (944 lits et places) dotée des équipements de pointe : bloc opératoire de 16 salles, bloc obstétrical pour plus de 2 600 naissances annuelles, accès à 50 places de chirurgie ambulatoire, plateau médicotechnique complet (2 Scanners, 2 IRM), imagerie interventionnelle, 2 laboratoires dont 1 laboratoire d'anatomo-pathologie. Des filières de soins complètes : 12 lits de réa et 10 lits d'USC, 10 lits d'UNV, d'activité d'angioplastie, des services de spécialités médicales.

Le Centre Hospitalier y développe ses activités et renforce ses équipes médicales.

Recherche **1 RADIOLOGUE**, pour compléter une équipe cible de 10 radiologues

A quelques minutes de La Baule et de la Brière, à 45 minutes de Nantes, à 3 heures de TGV de Paris, Saint-Nazaire offre un cadre agréable de travail et de loisirs, de vie sociale et familiale.

Vous appréciez le travail en équipe, vous souhaitez contribuer au dynamisme et à la compétence de l'établissement ...

... Rejoignez nous

Mme PELLIGAND - Directrice des Affaires Médicales - 02 72 27 89 64 - c.pelligand@ch-saintnazaire.fr

M. OTT - Responsable des Affaires Médicales - 02 72 27 89 86 - lott@ch-saintnazaire.fr

Dr CLOTTEAU - Chef de Pôle - 02 72 27 80 69 - m.clotteau@ch-saintnazaire.fr

Service imagerie - 02 72 27 80 80

CH Saint Nazaire Cité Sanitaire 11, boulevard Georges Charpak - 44606 Saint Nazaire cedex



LE CENTRE HOSPITALIER DU CHINONNAIS (INDRE ET LOIRE - 37), ÉTABLISSEMENT PUBLIC DE SANTÉ PROPOSANT UNE OFFRE DE SOINS ET DE PRISE EN CHARGE SANITAIRE ET MÉDICO-SOCIALE DE PROXIMITÉ RECRUTE :

**UN PSYCHIATRE À TEMPS PLEIN**

Suite à une mutation, pour rejoindre l'équipe médicale du service de Psychiatrie de l'Enfant et de l'Adolescent composée de cinq psychiatres à temps plein.

Poste :

Activité en C.M.P. basé à Chinon (40 km de Tours).

Renseignements :

Le Docteur Géraldine LEDORZE - Responsable du service
Tél. : 02 47 67 42 24 - Courriel : g.ledorze@ch-chinon.fr

UN PSYCHIATRE À TEMPS PLEIN

Suite à un départ en retraite pour rejoindre l'équipe médicale sur service de Psychothérapie Adulte composé de cinq psychiatres à temps plein.

Poste :

Hospitalisation complète, hôpital de jour, CATTP et C.M.P. lieu d'exercice à Chinon (40 km de Tours).

Renseignements :

Le Docteur Marion BAUDRY - Responsable du service
Tél. : 02 47 93 75 53 - Courriel : m.baudry@ch-chinon.fr

Statut proposé selon dossier :

Praticien hospitalier (mutation) ou praticien contractuel (inscrit au Conseil de l'Ordre dans la spécialité)
Ou Faisant Fonction d'Interne en cours de thèse.

Adresser candidature et CV à :

Monsieur le Directeur
CENTRE HOSPITALIER DU CHINONNAIS
B.P. - 248 - 37502 CHINON CEDEX
Tél. : 02 47 93 76 46
Courriel : v.laurain@ch-chinon.fr





Centre Hospitalier de la Tour Blanche - Issoudun

Recherche Médecin Généraliste et Gériatre

Situé en plein cœur du Berry, à mi-chemin entre Bourges et Châteauroux, à proximité de Vierzon, le centre hospitalier de la Tour Blanche est l'établissement de santé de référence pour un bassin de vie de 32 000 habitants. Proche des autoroutes A20 et A21, Issoudun est également desservi par une gare SNCF sur la ligne Paris-Toulouse, reliant la sous-préfecture de l'Indre et la capitale en 2h de voyage.

Le centre hospitalier s'appuie sur 2 pôles – médecine et soins de suite, 3 EHPAD, un accueil de jour Alzheimer, un SSIAD, 2 services d'hôpitaux de jour en médecine et en médecine physique et de réadaptation, un service d'imagerie (Radiologie conventionnelle, échographie, scannographie), un service d'urgence/SMUR et une pharmacie à usage intérieur, ainsi que sur un plateau technique de télé-médecine.

Par ailleurs, l'établissement propose de nombreuses consultations externes – cardiologie, gynécologie, psychiatrie, chirurgie vasculaire, chirurgie orthopédique, chirurgie digestive, hépato-gastro-entérologie, O.R.L. Il dispose également d'un centre périnatal de proximité, et d'un dispositif territorial de centres de santé proposant des consultations de médecins généralistes.

Afin de compléter son équipe médicale, le CH de la Tour Blanche recherche :

- Des médecins généralistes
- Des médecins gériatres

L'activité généraliste se situe tout à la fois dans le service de médecine polyvalente et dans le développement des centres de santé. Le service de médecine polyvalente comprend 30 lits divisés en 2 secteurs dont 4 LIISP. La présence médicale se compose de 2 médecins généralistes à temps plein et d'1

cardiologue à mi-temps. Les centres territoriaux de santé proposent quant à eux une activité de médecine générale en cabinet sous statut salarié.

L'activité gériatrique se répartit entre le service de médecine aigüe gériatrique et la filière gériatrique. Le service hospitalier comprend 20 lits et un hôpital de jour de chimiothérapie. La filière gériatrique comprend les 3 EHPAD de l'établissement ainsi que l'USLD.

Fort de son esprit d'ouverture, le CH de la Tour Blanche cherche à accompagner les praticiens dans le développement de leurs connaissances et de leurs compétences, à permettre un exercice serein de la médecine dans un souci de qualité de vie au travail dans le cadre du projet d'établissement.

Personnes à contacter :

M. Julien Dubot

Directeur-adjoint chargé des affaires médicales
julien.dubot@ch-issoudun.fr
02.54.21.40.12

Dr. Laurent Minois

Chef du pôle médical
laurent.minois@ch-issoudun.fr
02.54.03.55.52



<http://www.ch-issoudun.fr/>



Dammarie, village situé à 10 km de Chartres

recherche un médecin généraliste ou spécialiste

Un local rénové, avec parking est mis à disposition
Le bâtiment situé en cœur de village accueille déjà une infirmière



Un médecin généraliste exerce dans la commune.

Contact le Maire - Mme LHERMITTE au 02 37 26 01 11
Site internet : www.ville-dammarie.com



L'Établissement Public de Santé Mentale du Loiret Georges Daumézon de Fleury-les-Aubrais recrute un(e) Médecin du Travail en CDI à temps plein ou temps partiel (minimum 50%), titulaire du CES ou diplôme équivalent et inscrit à l'Ordre des Médecins. Poste disponible immédiatement.

Il/Elle assurera le suivi de 1100 agents, assisté(e) d'une infirmière diplômée en santé au travail et d'une secrétaire médicale, ainsi que les actions de tiers temps. Le Service de Santé au Travail compte également du temps de psychologue du personnel et d'assistante sociale du personnel.

L'EPSM Georges Daumézon est un acteur majeur du dispositif de santé mentale dans le Loiret, situé dans la Métropole d'Orléans (à 1 heure de Paris), inscrit dans une dynamique de projets, avec un cadre de travail agréable : crèche, self, aide à la recherche d'un logement.



Pour tous renseignements complémentaires, contactez Madame Christèle BIENVENU (02.38.60.57.08), Directrice-adjointe à la Direction des Personnels et du Projet Social (cbienvenu@ch-daumezon45.fr) ou consultez le site de l'hôpital <http://www.ch-daumezon45.fr>



Centre Hospitalier
Sainte-Marie
NICE

Le Centre Hospitalier Sainte-Marie Nice
recherche un :

Médecin Généraliste H/F en CDI à Temps Plein

Le Centre Hospitalier
Sainte-Marie Nice est un Établissement
de santé privé d'intérêt collectif (ESPIC).

Avec plus de 1000 salariés, dont 900 professionnels médicaux et soignants, il est un acteur incontournable en santé mentale sur le territoire Alpes Maritimes. Il dépend de l'Association Hospitalière Sainte-Marie, groupe hospitalier, premier acteur français en santé mentale avec plus de 30 établissements sur 7 départements situés dans le quart sud-est de la France, et 5 200 salariés.

Rémunération :

Salaire mensuel brut 4767.18 € (mutuelle incluse)
+ Reprise d'ancienneté à 100% + prime + parking + self d'entreprise.

Poste de Cadre au forfait jour (201 jours travaillés par an)
+ participation aux gardes.

Merci d'adresser votre candidature (CV + lettre de motivation) à :

CENTRE HOSPITALIER SAINTE-MARIE

Service Ressources Humaines

87, avenue Joseph Raybaud

CS 41519 06009 Nice Cedex 1

E-mail : diane.siry@ahsm.fr ou celine.merra@ahsm.fr

POSTE URGENT



Le Centre Hospitalier de Grasse Recrute un Médecin pour son service de Médecine Polyvalente.

Service de 25 lits d'hospitalisation complète et 12 lits de jour,
participation aux astreintes.
Possibilité de poste d'Assistant.
Inscription à l'Ordre demandée.

Contact : Dr DIDES - py.dides@ch-grasse.fr - Téléphone : 04 93 09 55 63



Le Centre Hospitalier Jean Marcel de Brignoles (Var) recrute H/F pour son service URGENCES-SMUR. Brignoles est la "capitale" du Centre Var. La ville bénéficie d'une situation géographique privilégiée et stratégique, au carrefour de voies de communication (RN7/A8). Sa situation particulière lui permet d'être à 45 minutes du bord de mer, d'Aix-en-Provence, à 1h de Marseille, de Nice et à 1h30 de la frontière italienne.

1 PRATICIEN URGENTISTE à TEMPS PLEIN

Statut négociable - CAMU ou DESC MU Obligatoire - Inscription au Conseil de l'Ordre des Médecins obligatoire

1 ASSISTANT

Ces deux postes sont à pourvoir immédiatement

L'hôpital de Brignoles est intégré dans un ensemble hospitalier de 763 lits et 980 agents.

Le Centre Hospitalier Jean Marcel dispose de toutes les disciplines MCO (Maternité, Chirurgie viscérale et orthopédique, Médecine) mais aussi de services de Gériatrie, d'une Unité de Soins Continus de 8 lits et d'un accès à la Biologie et l'Imagerie H24. Le service d'Urgences est en cours de construction. Le déménagement vers le nouveau service se fera début novembre 2018, pour une structure d'environ 1 800m², totalement neuve, équipée en matériel biomédical de qualité et neuf. Equipe médicale et soignante des urgences est dynamique et accueillante.

Les candidatures sont à adresser à Monsieur le Directeur, Centre Hospitalier Jean Marcel, CS 10301 - 75 Boulevard Joseph Monnier, 83175 Brignoles Cedex

Pour tout renseignement, contacter :

- Monsieur BAR, Médecin Chef de service des Urgences - 06.61.88.83.94 - c.bar@ch-brignoles.fr
- Monsieur de BERNIERES, Directeur des Affaires médicales - 04.94.72.65.02 - e.debernieres@ch-brignoles.fr
- Madame PIERRAT, AAH aux affaires médicales - 04.94.72.65.05 - m.pierrat@ch-brignoles.fr





Institut Sainte Catherine à Avignon

Etablissement PSPH (ESPIC) spécialisé en cancérologie
(88 lits d'hospitalisation dont 13 lits dédiés soins palliatifs, équipe mobile de soins palliatifs,
38 places ambulatoires, 2500 nouveaux cas par an)



RECRUTE MÉDECINS GÉNÉRALISTES SALARIÉS (H/F) à temps complet pour services Hospitalisation

Expériences souhaitées : cancérologie, soins palliatifs
et/ou algologie et/ou gériatrie, nutrition.
Rémunération selon expérience de 58 à 108 K€
+ astreintes.

RECRUTE 2 ONCOLOGUES MÉDICAUX SALARIÉS (H/F) à temps complet pour ses Unités Fonctionnelles ONCO SENO-GYNECO et ONCO DIGESTIF

Rémunération brute selon expérience de 67 à 108 k€, astreintes,
intéressement au développement de la recherche clinique.

Plus d'informations sur le site www.institut-sainte-catherine.org

Renseignements et CV à la Direction de l'Institut Sainte Catherine - Tél. : 04 90 27 62 70 - Email : s.direction@isc84.org

LE CENTRE HOSPITALIER BRETAGNE ATLANTIQUE DE VANNES - AURAY (Morbihan)

Etablissement support du GHT (670 lits et places MCO)
Siège de SAMU – Maternité niveau 3 – 2 IRM – 2 scanner
au bord du Golfe du Morbihan et à 1 heure de Nantes et de Rennes

Recrute sur des postes de Praticiens Hospitaliers garantis

5 Urgentistes ou Médecins Généralistes

Pour l'équipe de territoire de la FMIH des urgences
(nouveaux postes créés).

Chef de service : Docteur Fabrice ARNAULT - Tél. : 02 97 01 48 60
Mail : fabrice.arnault@ch-bretagne-atlantique.fr

3 Praticiens Gériatres à temps plein ou à temps partiel ou Médecins Généralistes souhaitant se former à la Gériatrie pour exercer sur les

sites de Vannes (Médecine Gériatrie Aigue et SSR) et/ou Auray (SSR - EHPAD) Chef de Pôle
Docteur Marc FRESIL - Tél. : 02 97 01 41 25 - Mail : marc.fresil@ch-bretagne-atlantique.fr

2 Ophtalmologistes

Chef de service : Docteur Célestin NSABIMANA
Tél. : 02 97 01 41 89 - Mail : celestin.nsabimana@ch-bretagne-atlantique.fr

1 Chirurgien Gynécologue

(Chirurgie pelvienne carcinologique) – Equipe de 8 PH – 3 assistants
Chef de service : Docteur Corinne CUDEVILLE
Tél. : 02 97 01 41 92 - Mail : corinne.cudeville@ch-bretagne-atlantique.fr

1 Oncologue Médical à temps plein

Chef de service : Docteur Annie WDWIK
Tél. : 02 97 01 45 62 - Mail : annie.wdowik@ch-bretagne-atlantique.fr

1 Anesthésiste

Pour l'équipe de territoire (20 praticiens)
Chef de service : Docteur Christophe SOLTNER
Tél. : 02 97 01 41 76
Mail : christophe.soltner@ch-bretagne-atlantique.fr



Pour tout renseignement, bien vouloir contacter : Madame ORY-BALLUAIS Directeur des Affaires Médicales - Tél. : 02 97 01 47 22 - Mail : secretariat.dsamt@ch-bretagne-atlantique.fr
Candidatures à adresser à : Monsieur le Directeur du CHBA – 20 Bvd. Général Guillaudot – 56017 VANNES CEDEX ou déposer sur le site : <http://www.ch-bretagne-atlantique.fr>



Le laboratoire du CH de Fougères Recherche un Biologiste pour un remplacement congés maternité du 15 octobre 2018 au 15 mai 2019.

Nous recherchons un biologiste polyvalent médecin ou pharmacien,
titulaire du DES de biologie médicale, avec des compétences en
biochimie, en hématologie et en management de la qualité (DU qualité
ou expérience en accréditation) pour un remplacement congés maternité.

Les activités de ce poste sont les suivantes :

Validation biologique polyvalente en alternance avec le PH présent,
gestion du quotidien • Participation au prélèvement des patients en
externe (sur les absences des infirmières) • Lecture et interprétation
des lames de cytologie (+/- myélogramme) • Participation à
l'encadrement des techniciens des différents secteurs du laboratoire
• Participation aux EEQ (hématologie, bactériologie, parasitologie)
• Prestation de conseil avec les unités de soins.

Personnes à contacter :

Sophie Dekeyser - Biologiste responsable de structure - sdekeyser@ch-fougères.fr (poste direct : 02 99 17 70 22 ou via le secrétariat : 02 99 17 71 33)
Mathilde Bovyn Cloquet - Biologiste adjoint - mbovyn@ch-fougères.fr (poste direct : 02 99 17 71 31 ou via le secrétariat : 02 99 17 71 33)

Il sera demandé au candidat de prendre en charge les missions dont la
biologiste à remplacer est référente :

Prise en charge du secteur de biochimie-toxicologie et hématologie (cytologie,
hémostase, immuno-hématologie) mais également le secteur de microbiologie
sur les absences du second biologiste • Gestion des EEQ (saisie, retour de
résultats, interprétation et suivi) • Participer à l'avancement de la démarche
d'accréditation : le laboratoire est actuellement accrédité pour 74 % de son
activité.

Le poste prévoit également des jours de formations permettant au candidat de
poursuivre son développement professionnel continu.

Rémunération : Praticien hospitalier contractuel (échelon 4 + 10%) + rémunération
des astreintes et we.



SCIONZIER
L'INDUSTRIALE

VILLE DE SCIONZIER

La mairie de Scionzier (8500 habitants dans une agglomération de 45 000 habitants), Haute-Savoie, entre Annemasse et Chamonix, très dynamique, population en constante augmentation, **recherche**

1 ou 2 médecins généralistes suite à départs en retraites.

Possibilités d'installations dans un local communal spécialement aménagé en synergie avec un confrère déjà en place, des infirmiers et un podologue à proximité immédiate d'une pharmacie dans l'hyper-centre de la ville avec stationnement gratuit (Place du Foron).

Le local est mis à disposition directement par la commune dans des conditions locatives optimales visant à un accompagnement financier conséquent du ou des nouveaux médecins.

Pour tout renseignement, s'adresser à la mairie de Scionzier
téléphone 04 50 98 03 53 ou dgs@scionzier.fr
Elu référent : Monsieur Jean MONIE – Premier Adjoint au Maire.

**Le Centre Hospitalier Alpes Léman recrute
UN GASTRO-ENTEROLOGUE (temps plein ou temps partiel)**

Pour son unité d'hospitalisation (28 lits) et son plateau technique d'endoscopie : 3 salles + 1 salle sous AG + écho-endoscope. Activité diversifiée – filière cancérologie digestive active. Plateau technique performant (scanner et IRM sur place, ...). Equipe de 4 ETP PH. Astreinte partagée au titre du GHT. Entre lacs et montagnes, le CHAL est un hôpital neuf (ouvert en Janvier 2012), de 450 lits avec une activité variée en progression. Proche des stations de ski, de la chaîne du Mont Blanc, des lacs Léman et d'Annecy. Proximité de l'aéroport international de Genève.

Pour tout renseignement sur le service :
Dr Jean-Bernard BOUCLIER, Responsable du service de gastro-entérologie
Mail : jbbouclier@ch-alpes-leman.fr - Tél. : 04 50 82 27 44

Pour tout renseignement administratif :
L. MINNE, Directrice des Affaires Médicales
Mail : iminne@ch-alpes-leman.fr - Tél. : 04 50 82 24 93



LE GROUPEMENT HOSPITALIER DES PORTES DE PROVENCE RECRUTE
Site de Montélimar, situé en Drôme Provençale, à 1h30 de Lyon, Montpellier et Marseille
(Postes à pourvoir par mutation ou contrat)

Des praticiens **ADDICTOLOGUES**, dans le cadre de la restructuration de l'unité médicale d'addictologie (18 lits), dédiée aux addictions avec substances et aux addictions comportementales. Profil recherché : Médecin Généraliste ou autre spécialité désireux de se former à l'Addictologie ; ou titulaire de la Capacité en Addictologie
Renseignements : Dr BUSSEUIL
catherine.busseuil@gh-portesdeprovence.fr

Des praticiens **CARDIOLOGUES** pour renforcer son équipe (unité de 18 lits + 6 lits USIC). Toutes techniques non invasives, scanner et IRM cardiaque sur site + électrophysiologie diagnostique et pose de pace maker. Projet de coronarographie en cours. Installation prochaine à proximité de l'hôpital d'une structure de réhabilitation cardiaque.
Renseignements : Dr MILON
christian.milon@gh-portesdeprovence.fr

Un **PNEUMOLOGUE** (unité de pneumologie polyvalente, sommeil). Plateau technique complet. En fonction des centres d'intérêts, développement possible de l'allergologie, l'oncologie pneumologique.
Renseignements : Dr GNAKAMENE
claudine.gnakamene@gh-portesdeprovence.fr
Des médecins **URGENTISTES**, prise en charge polyvalente (adultes et pédiatrie ; médecine, chirurgie, psychiatrie). 47 000 passages/an, UHCD de 13 lits (extension prévue à 16), un SMUR (1000 sorties annuelles)
Renseignements : Dr BUSSEUIL
catherine.busseuil@gh-portesdeprovence.fr

Des praticiens **ANESTHÉSISTES** avec possibilité de réaliser un temps en réanimation (12 lits réa et 6 lits SC). Prime d'engagement dans la carrière hospitalière.
Renseignements : Dr GUIGNAT
dominique.guignat@gh-portesdeprovence.fr
Un **GERIATRE** pour renforcer ses équipes au sein du groupement et du GHT. Nombre de lits SSR : 58, USLD : 40, EHPAD
Renseignements : Dr FRANCAIS-HOFFMAN
veronique.francais-hoffmann@gh-portesdeprovence.fr

Plateau technique complet : Accès 24h/24h aux installations médicotéchniques, dans des locaux récents : blocs, imagerie (IRM, scanner, écho, mammo, radio), laboratoire, pharmacie, écho endoscope, radiothérapie.

CANDIDATURES
direction@gh-portesdeprovence.fr

Le Centre Hospitalier d'Ardèche Méridionale

Situé à Aubenas, au cœur de l'Ardèche du Sud, offre un environnement privilégié, à la fois proche de stations de ski et balnéaires, et à 2 heures de grandes villes (Lyon, Marseille). Son riche patrimoine et sa qualité de vie exceptionnelle font de l'Ardèche méridionale une région dynamique et accueillante, avec une forte densité touristique en été. Etablissement à taille humaine (727 lits), le centre hospitalier s'inscrit comme l'acteur de santé incontournable en Sud Ardèche. Il dessert un bassin de 100 000 habitants et comprend 4 sites.



RECHERCHE

URGENTISTE (CAMU ou DESC souhaité)

afin de renforcer son équipe et accueillir les 26 000 passages annuels aux urgences et SMUR, participer aux sorties du SMUR et prendre en charge les patients de l'UHCD.

Pour tout renseignement, vous pouvez contacter le Docteur CHASSON.

GÉNÉRALISTE

afin de compléter l'équipe du Centre de Santé, géré par le CH en ville. Pour tout renseignement, vous pouvez contacter le Docteur ORRIT



NEUROLOGUE

RADIOLOGUE

afin de renouveler l'équipe suite à un départ en retraite. Pour tout renseignement, vous pouvez contacter le Docteur LAURENT-KRIAT.

PÉDIATRE

afin de compléter l'équipe et accompagner le projet du service de néonatalogie. Pour tout renseignement, vous pouvez contacter le Dr OHANESSIAN. CV et Lettre de motivation à adresser à Monsieur Yvan MANIGLIER - Directeur
Tél. : 04 75 35 60 01 - E-mail : direction@ch-ardeche-meridionale.fr
<https://www.ch-ardeche-meridionale.fr/>



MÉDECIN DE PRÉVENTION À TEMPS PARTIEL

Le Centre de Prévention Bien Vieillir Agirc-Arrco Auvergne Rhône-Alpes (ex CPA) est une association de Loi 1901 portée par des institutions de retraite complémentaire, dont l'objectif est de proposer une offre de conseil et d'orientation en matière de prévention, d'accompagnement et d'éducation à la santé, aux personnes âgées de 50 ans et plus, retraitées ou non, ainsi qu'à leur conjoint et leur aidant principal.

Poste à temps partiel, en CDI, 20% ETP, possibilité 30%, basé à Grenoble 38000, au 29 Rue de Turenne, à pourvoir dès que possible.

PROFIL : Diplôme d'État de Docteur en Médecine.

Capacité ou spécialisation en gériatrie/gérontologie demandée (formation en cours ou engagement à suivre la formation).
Convention Collective Nationale du 31 octobre 1951, Fédération des établissements hospitaliers et d'aide à la personne, privés non lucratifs (FEHAP 51).



Contact : genevieve.samson@cpbvaagrenoble.fr - Tél. : 04 76 03 24 95



PROFIL MÉDECIN

EHPAD NORD ISÈRE située entre Bourgoin-Jallieu et Lyon, 60 lits dont 14 en secteur protégé, extension prévue 15 lits en juin 2019, cherche

Médecin Coordonnateur 0,40 ETP passant à 0,50 ETP avec l'extension.

Missions du MÉDECIN COORDONNATEUR conformes à l'article D 312 58 du code de l'action sociale et des familles et du décret N° 2011-1047 du 02/09/2011.

Formation exigée, rémunération convention 51.

Travail en collaboration avec l'équipe soignante et l'encadrement.

S'adresser à la Directrice Madame GOMES DA SILVA via la secrétaire de direction
Mme CHALET au 04 74 27 86 86



La mairie de Saint-Jean-Bonnefonds lance un appel pour trouver un successeur au Docteur VERHOEVEN qui, en raison de son départ à la retraite, a cessé son activité

Saint-Jean-Bonnefonds est une commune de 6680 habitants qui bénéficiait de la présence de trois médecins à temps plein. Deux pharmacies et la plupart des professions médicales ou paramédicales sont également représentées (infirmières, kiné, orthophonistes, podologue, dentistes...).

Le Docteur VERHOEVEN traitait environ 2800 patients. Certains ont pu trouver une solution auprès des 2 autres médecins de la commune ou des communes avoisinantes.

Un nombre important de dossiers de patients (de l'ordre de 1500 à 1800) reste cependant en souffrance.

Les locaux médicaux (95 m²) sont modernes et fonctionnels, au centre bourg, disponibles à la vente ou à la location en s'adressant au docteur qui en est le propriétaire.

Contact : Mme Faure - Directrice Générale des Services - contact@ville-st-jean-bonnefonds.fr



Le CENTRE HOSPITALIER INTERCOMMUNAL DE HAUTE-COMTE RECRUTE

ANESTHÉSISTE-RÉANIMATEUR

(Inscrit à l'Ordre des médecins)
Statut : (PH - praticien contractuel -)
Il s'agit d'un poste pour « remplacement » ou d'un poste CDI.

L'Équipe d'Anesthésiste-réanimateurs composée de 8 praticiens fait fonctionner 6 blocs + 1 bloc identifié « césariennes »

Pour tout renseignement Contacter :
Dr OSADA ou Dr SCARLINO,
Anesthésistes-réanimateurs

GYNECOLOGUE OBSTÉTRICIEN

Maternité de niveau 2A, 1200 accouchements par an, cherche pour remplacements et/ou poste d'assistant, de praticien contractuel ou de praticien hospitalier un gynécologue-obstétricien ayant une compétence mixte chirurgicale et obstétricale, afin de compléter une équipe de 2 praticiens temps plein, 2 praticiens temps partiel et 2 assistants spécialistes. Contexte de départ en retraite progressive du chef de service et de congé maternité. Poste à pourvoir rapidement.

Contact : Dr FAIVRE Mickaël, Chef de Service

PRATICIEN TEMPS PARTIEL POUR L'ÉQUIPE MOBILE DE SOINS PALLIATIFS

L'EMPS a pour mission de développer les pratiques de médecine palliative par chacun des professionnels de santé sur l'ensemble du Territoire du Haut-Doubs. Pour atteindre cet objectif, l'équipe se positionne clairement auprès des professionnels de santé de premier recours, sans se substituer à eux, afin de leur transmettre une expertise.

Compétences attendues : DU, DIU de soins palliatifs ou DESC de médecine palliative.

Contact : Dr DEGOIS Marc, Responsable d'Unité

INSCRIPTION À L'ORDRE DES MÉDECINS EXIGÉE

Personne à contacter : Mr VOLLE, Directeur - Secrétariat 03 81 38 53 01
Mme BEUQUE Flora, DRH Affaires médicales - 03 81 38 53 01 - Email : f.beuque@chi-hautecomte.fr



Lettre de CANDIDATURE + CV sont à adresser à : Mr VOLLE Olivier, Directeur, Centre Hospitalier Intercommunal de Haute-Comté 2, Faubourg St Etienne - CS 10329 - 25304 PONTARLIER Cedex



LA COMMUNE DE CHATILLON-SUR-SEINE EN BOURGOGNE RECHERCHE

UN(E) OPHTALMOLOGUE, DES MEDECINS GENERALISTES, UN(E) BIOLOGISTE ET DES URGENTISTES

A Châtillon-sur-Seine, commune de 6000 habitants, située en zone ZRR, au cœur de la région Bourgogne, dans le département de la Côte d'Or, en Pays Châtillonnais à 1h de Dijon et de Troyes, à 2h de Paris par TGV.

Nous vous proposons de vous installer en partenariat avec le centre hospitalier intercommunal composé d'un service d'urgences, d'un laboratoire, d'un service de médecine, d'une pharmacie, SSR, d'un scanner d'un service de radiologie.

La commune offre un cadre de vie agréable et confortable, alliant à la fois le calme de la campagne et le dynamisme d'une petite ville. Vous y trouverez 5 EHPAD dans un rayon de 20 km, des pharmacies, ambulances, laboratoires de biologie, cabinets d'infirmières et kinés, un cinéma, 2 théâtres, une piscine, des équipements sportifs (chasse, pêche, golfs, aviation légère), un lotissement, un musée, 3 lycées, un marché hebdomadaire et de nombreux commerces et artisans. Elle se caractérise aussi par une vie associative sportive et culturelle très riche, avec une cinquantaine d'associations.

La commune de Châtillon-sur-Seine met tout en œuvre pour accompagner l'installation du nouveau médecin et de sa famille. (Locaux fonctionnels, logements de qualité, facilités de transports, crèche, garderie,...).

POUR TOUT RENSEIGNEMENT

S'adresser à Monsieur le Maire - MAIRIE - Place de la Résistance - 21400 CHATILLON-SUR-SEINE
Tél. : 03 80 91 50 50 ou 06 07 70 03 12 - Mail : h.brigand@mairie-chatillon-sur-seine.fr

POLYCLINIQUE DU SUD DE LA CORSE - PORTO VECCHIO

Établissement hospitalier privé de 80 lits et places, la Polyclinique du Sud de la Corse offre un plateau technique entièrement rénové.

La Polyclinique dispose d'activités de soins autorisés en Médecine, Chirurgie, Obstétrique, Soins Intensifs, Service Accueil des Urgences (20 000 passages), Dialyse et Imagerie Médicale (avec Scanner et IRM notamment).

La zone est éligible à une fiscalité très avantageuse : ZRR (exonération d'impôts).

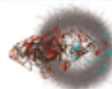


RECRUTE

- ▶ **MÉDECIN GÉNÉRALISTE**
- ▶ **MÉDECIN URGENTISTE**
- ▶ **MÉDECIN RADIOLOGUE**

Les candidatures sont à adresser à

M. Renaud MAZIN - Directeur par email : ospedale-direction@orange.fr
Polyclinique du Sud de la Corse - 2 rue Docteur Jourdan - 20137 Porto-Vecchio
<http://www.cliniqueospedale.com/>



Polyclinique du Sud de la Corse



Le Centre Hospitalier Territorial Gaston Bourret Nouvelle-Calédonie recrute H/F

DES ASSISTANTS - postes à temps plein

- IMAGERIE MÉDICALE : 2 postes (1 poste à pourvoir début novembre 2018 et 1 poste à pourvoir début janvier 2019)
Docteur Hala JENOUDET (Chef de service d'imagerie médicale) : hala.jenoudet@cht.nc
- PNEUMOLOGIE : 1 poste à pourvoir dans les meilleurs délais
Docteur Olivier AXLER (Chef de service de pneumologie) : olivier.axler@cht.nc
- PÉDIATRIE : 1 poste à pourvoir mi-janvier 2019 - Docteur Isabelle MISSOTTE (Chef de service de pédiatrie) : isabelle.missotte@cht.nc
- URGENCES ADULTES : 2 postes à pourvoir dans les meilleurs délais
Docteur Gérald POCHARD (Chef de service des Urgences Adultes) : gerald.pochard@cht.nc

Profil des postes à consulter sur le site du CHT : www.cht.nc

Les dossiers de candidature sont à adresser à la Direction Générale du CHT Gaston Bourret Nouvelle-Calédonie :

Service Affaires Médicales, BP J5 - 98849 Nouméa Cedex - Nouvelle Calédonie - e-mail : veronique.brunner@cht.nc / nima.abdillahi@cht.nc

DATE LIMITE DE DEPOT DU DOSSIER COMPLET : 31 AOUT 2018



Le Conseil Départemental de Mayotte Recrute pour sa Direction de la santé et de la PMI



PLUSIEURS MEDECINS DE PMI MÉDECINS GÉNÉRALISTES OU PÉDIATRES

et son Directeur de la PMI et Prévention de la santé

pour concevoir et mettre en œuvre des projets de santé publique, de promotion et de prévention en secteur PMI. Ils participent à l'élaboration et à l'exécution de la politique départementale dans leur domaine d'intervention (politique de la famille et de l'enfance).

Activités/Tâches principales du poste :

- Réaliser des consultations médicales dans son secteur d'activité (femmes en âge de procréer, suivi grossesse, et enfants de 0 à 6 ans).
- Participer à l'élaboration des orientations de la politique de santé.
- Organiser la prévention médicale (vaccination, contraception, développement de l'enfant).
- Conseiller techniquement les circonscriptions d'action sanitaire et sociale.
- Evaluer des actions de prévention dans le domaine médico-social.
- Participer à la mise en œuvre de la gestion administrative.
- Participer à l'organisation et au fonctionnement du service.

Temps de travail :

36h30 par semaine avec ARTT sans garde, ni astreinte.

Titulaire de la fonction publique ou contrat de 3 ans, renouvelable.

Rémunération attractive :

Salaires de base intéressants + octroi d'une indemnité de sujétion géographique (dans certaines conditions) + prise en charge du billet d'avion + indemnité de déménagement.

Hébergement et prêt d'une voiture pris en charge pendant le 1^{er} mois.

Les candidatures sont à adresser au :

Docteur Peytour
Directeur Général Adjoint
DIRECTION POLE ENFANCE FAMILLE ET
PREVENTION
philippe.peytour@cg976.fr



CENTRE HOSPITALIER TERRITORIAL
GASTON-BOURRET
NOUVELLE-CALÉDONIE



Le Centre Hospitalier Territorial Gaston Bourret Nouvelle-Calédonie

Recrute des assistants postes à temps plein

- 1 poste d'assistant dans le service d'imagerie médicale - à pourvoir en janvier 2019
- 1 poste à pourvoir dans le service de pneumologie - à pourvoir dans les meilleurs délais
- 1 poste d'assistant à pourvoir en pédiatrie - à pourvoir mi-janvier 2019
- 1 poste d'assistant au Service des Urgences Adultes - à pourvoir dans les meilleurs délais
- 1 poste d'assistant en chirurgie orthopédique - à pourvoir début novembre 2018
- 1 poste d'assistant en réanimation - poste à pourvoir début novembre 2018
- 1 poste d'assistant en néonatalogie - à pourvoir dans les meilleurs délais
- 1 poste d'assistant gériatrie/SMPU - poste à pourvoir dans les meilleurs délais
- 1 poste d'assistant oncologie/soins palliatifs

Profils des postes à consulter sur le site du CHT : www.cht.nc

Les dossiers de candidatures sont
à adresser à
la Direction Générale du CHT
Gaston Bourret Nouvelle-Calédonie
Service Affaires Médicales
BP J5 – 98849 Nouméa
Nouvelle Calédonie

E-mail : veronique.brunner@cht.nc
nima.abdillahi@cht.nc

- Docteur G rald POCHARD : Chef de service des Urgences Adultes - gerald.pochard@cht.nc
- Docteur Olivier AXLER : Chef de service de pneumologie - olivier.axler@cht.nc
- Docteur Hala JENOUDET : Chef de service d'imagerie m dicale - hala.jenoudet@cht.nc
- Docteur Isabelle MISSOTTE : Chef de service de p diatrie - isabelle.missotte@cht.nc
- Docteur Olivier PERES : Chef de service d'orthop die et traumatologie - olivier.peres@cht.nc
- Docteur Emmanuel COUADAU : Chef de service de r animation - emmanuel.couadau@cht.nc
- Docteur Marie Eve MOULIES : Chef de service de n onatalogie - marie-eve.moulies@cht.nc
- Docteur Benjamin JENOUDET et Docteur Pascale ROUHAUD-BRUZZI : Chef de service de g riatrie et SMPU - benjamin.jenoudet@cht.nc pascale.rouhaud-bruzzi@cht.nc
- Docteur Chantal BARBE et Docteur BILLEMONT : Chef de service des soins palliatifs et oncologie chantal.barbe@cht.nc bertrand.billemont@cht.nc



Centre Hospitalier
de l'Ouest Guyanais

Le CHOG – Centre Hospitalier de l'Ouest Guyanais ouvre les portes de son nouvel établissement, à Saint-Laurent du Maroni.

Une offre de soins complète et modernisée sera proposée aux patients du Territoire dès le mois de septembre 2018.

Venez vivre avec nous une nouvelle page de l'Histoire du CHOG.



NOUS RECRUTONS

DES MÉDECINS URGENTISTES DES MÉDECINS PÉDIATRES DES MÉDECINS GYNÉCOLOGUES

Le cadre de la Guyane

- Le paradis de l'écotourisme avec une biodiversité exceptionnelle.
- Le dépaysement garanti en forêt, des fleuves majestueux, de belles plages pour l'observation de la faune sauvage.

Venez à la découverte d'un département français et de ses habitants, voisins du Brésil et du Surinam.

Candidature et CV à adresser à :

Monsieur Claude CHEUNG-A-LONG
Directeur des Affaires Médicales
16, avenue du Général de Gaulle
BP 245 - SAINT LAURENT DU MARONI CEDEX

Mail : c.cheung-a-long@ch-ouestguyane.fr
Tél. : 03 87 34 94 05

et au Dr. Frédérique PEROTTI
Présidente de la Commission
Médicale d'Établissement
Mail : f.perotti@ch-ouestguyane.fr

