

Le magazine de l'ISNI

**DOSSIER : DÉPISTER ET PRÉVENIR LES RISQUES PSYCHOSOCIAUX**  
**INTERVIEW : VÉRONIQUE MÉROUR, MÉDECIN D'UNDER THE POLE 3**  
**INTERNATIONAL : L'ACTUALITÉ MÉDICALE**  
**LES AXES DE L'ISNI POUR 2018...**

**ACTU, MÉDECINE & LIFESTYLE**

**N° 19 | PRINTEMPS 2018**



Diana,  
interne aux  
Antilles

**LIFESTYLE | ACTU | IDÉES | SOIRÉES**

**CETTE ANNÉE, J'ASSURE!**



**La Médicale Hospi**  
**est le nouveau contrat**  
**de prévoyance de La Médicale**  
spécialement adapté aux internes

*Avant de dévaler les pistes,  
assurez-vous d'avoir pensé à tout,  
car le ski fait chaque année  
plus de 150 000 blessés\**

[lamedicale.fr](http://lamedicale.fr)



\*Chiffres 2015/2016 communiqués par l'association Médecins de Montagne (MDEM).

La Médicale de France, société anonyme au capital de 2 783 532 euros entièrement libéré. Entreprise régie par le Code des assurances. Siège social : 50-56, rue de la Procession - 75015 PARIS. 582 068 698 RCS Paris. Adresse de correspondance : 3, rue Saint-Vincent-de-Paul - 75499 PARIS Cedex 10. Les garanties décès et perte totale et irréversible d'autonomie sont assurées par Predica, S.A, au capital de 1 029 934 395 €, entreprise régie par le Code des assurances, siège social 50-56 rue de la Procession, 75015 Paris - 334 028 123 RCS Paris. Les prestations d'assistance sont mises en oeuvre par AWP France S.A.S. et assurées par Fragonard Assurances, S.A, au capital de 37 207 660 € - 479 065 351 RCS Paris, entreprise régie par le Code des assurances, dont le siège social est 2 rue Fragonard, 75017 Paris.

Document à caractère publicitaire, simplifié et non contractuel achevé de rédiger en février 2018.





EDITO



**L'InterSyndicale Nationale des Internes** représente l'ensemble des internes en médecine de France quelle que soit leur spécialité ou leur subdivision. Depuis plusieurs années, nous voyons grandir une exigence sociétale relayée par de nombreux politiques. Les soins doivent être accessibles à tous et partout. L'ISNI y rajoute cet impératif, les soins de qualité doivent être accessibles à tous et partout.

Cette exigence de qualité pour la population conditionne notre exigence vis-à-vis de notre formation. Elle doit être excellente partout et pour tous. En ce sens, il est aujourd'hui nécessaire de se poser la question de la formation médicale dans les DOM-TOM. Nous ne pouvons pas continuer à oublier les départements et territoires d'Outre-Mer dans nos réflexions et nous ne pouvons pas non plus nier que la réalité de l'isolement pose des questions spécifiques.

L'entretien qui nous est présenté ici est éloquent. Les internes de la subdivision Antilles-Guyanes ont leur formation chevillée au cœur mais ils ont besoin de moyens et de réponses spécifiques à la réalité de l'offre de santé locale.

Mais ne nous y trompons pas, les questions posées sont universelles. Comment construire une formation de haut niveau dans les subdivisions de petite taille ? Comment fournir aux internes une formation de qualité dans les centres hospitaliers en tension ?

Représenter les internes en médecine c'est d'abord faire émerger ces questions du terrain qui viennent de chaque centre hospitalier, de chaque subdivision, de chaque spécialité. La complexité et la somme des problèmes doivent être traitées avec de la ténacité mais aussi avec des moyens... et la formation des jeunes médecins mérite des moyens.

Les DOM-TOM sont un cas d'école, qu'ils nous servent d'exemple.

**Jean-baptiste BONNET**

*Président de l'InterSyndicale Nationale des Internes (ISNI)*

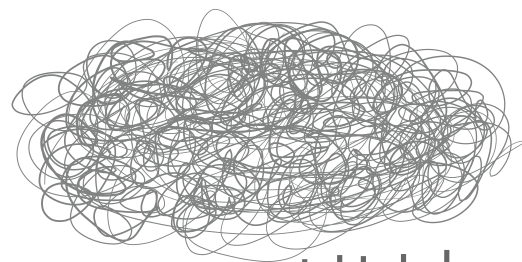
LA MÉDITATION  
À MONTPELLIER P.24



MICKAEL BENZAQUI P.18



À L'ANCIENNE  
PSYCHIATRIE : L'INSULINOTHÉRAPIE OU CHOC HYPOGLYCÉMIQUE P.26



DOSSIER  
DÉPISTER ET PRÉVENIR LES RISQUES PSYCHOSOCIAUX P.22

# SOMMAIRE

## L'ISNI

NOUVEAU BUREAU DE L'ISNI  
PAGE 6

QUELQUES GRANDS AXES  
DU BUREAU POUR 2018  
PAGE 10

## MICRO-TROTTOIR

DOCTEUR CŒUR À VIF  
Pour gérer le stress, es-tu  
plutôt kung-fu ou yoga ?  
PAGE 12

## L'ACTU

RETOUR VERS LE FUTUR  
3 mois d'actu décryptés  
par la rédaction  
PAGE 14

LES BONNES NOUVELLES !  
PAGE 18

## DOSSIER

DÉPISTER ET PRÉVENIR LES  
RISQUES PSYCHOSOCIAUX  
PAGE 22

## À L'ANCIENNE

PSYCHIATRIE  
L'insulinothérapie ou choc  
hypoglycémique  
PAGE 26

## INTERVIEW

MÉDECIN SOUS LES GLACES  
PAGE 28

## BOUQUINADE

APRÈS L'ANNÉE DU CRABE  
Rencontre avec Alice Baguet,  
auteur-illustratrice nancéenne  
PAGE 30

## PORTRAIT

DOKTÈ\* DIANA  
PAGE 32





PORTRAIT  
DIANA OKAMBA BELLE P.32



INTERVIEW  
MÉDECIN SOUS LES GLACES P.28

ACTUALITÉ MÉDICALE DANS LE MONDE P.36

ISNI  
QUELQUES GRANDS AXES DU  
BUREAU POUR 2018 P.10

**ISNI+**  
InterSyndicale Nationale des Internes

## INTERNATIONAL

### ACTUALITÉ MÉDICALE DANS LE MONDE

PAGE 36

## L'INTERSCOPE

Les immanquables du trimestre

PAGE 38

## À LIRE AU(X) CABINET(S)

MedPics te pose une colle

PAGE 40

## ANNONCES DE RECRUTEMENT

PAGE 41

« H », le magazine des internes en médecine est un trimestriel édité par l'Isni et réalisé par Réseau Pro Santé.

Adresse : Magazine « H », c/o Isni,  
17 rue du Fer à Moulin, 75005 Paris

Courriel : [contact@isni.fr](mailto:contact@isni.fr)

Secrétariat de rédaction : Marion TABTAB

Éditeur : ISNI

Textes : Vanessa Pageot, Jean-Baptiste Bonnet et Audrey Fontaine

Maquette : We Atipik

### REGIE PUBLICITAIRE

Réseau Pro Santé

01 53 09 90 05 | [contact@reseauprosante.fr](mailto:contact@reseauprosante.fr)

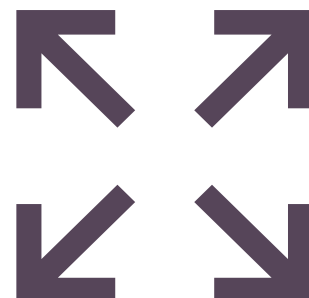
ISSN : 2270-1990

Fabrication et impression en UE. Toute reproduction, même partielle, est soumise à l'autorisation de l'éditeur et de la régie publicitaire. Les annonceurs sont seuls responsables du contenu de leur annonce.

# NOUVEAU BUREAU DE L'ISNI+

InterSyndicale Nationale des Internes

« Des vieilles pierres aux internes de demain », c'était le thème de l'université de rentrée de l'ISNI le 18 novembre dernier à la nouvelle faculté de médecine de Montpellier. Le lendemain, lors de l'AG, le nouveau bureau fut constitué. Un bureau mixte entre « anciens » et nouveaux.



**Jean-Baptiste BONNET**

Président

**Spécialité :** Endocrinologie

**Semestre et lieu actuel d'exercice :** 5<sup>e</sup> semestre à Montpellier

**Fac de rattachement :** Montpellier-Nîmes

## Pourquoi vous êtes-vous engagé à l'ISNI ?

Quand on a la chance de pouvoir servir il faut foncer. Il y a actuellement un alignement de planètes pour faire avancer un nombre considérable de dossiers, il faut le saisir. Réforme du troisième cycle, risques psycho-sociaux, respect entre professionnels, égalité femmes-hommes, mise en place des groupements hospitaliers de territoire... nous sommes face à une multitude de points de basculements nationaux sur lesquels nous pouvons et devons peser sur la durée et donc avec intelligence. Et ça c'est terriblement excitant.



**Victoire LEROY**

Secrétaire générale

**Spécialité :** Médecine Interne

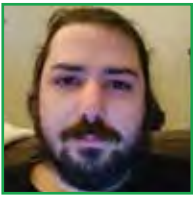
**Semestre et lieu actuel d'exercice :** 10<sup>e</sup> Semestre, actuellement en Année-Recherche à Paris

**Fac de rattachement :** Tours

## Pourquoi vous êtes-vous engagé à l'ISNI ?

Mon engagement à l'ISNI -bien que tardif- fait suite à un investissement durable au service des internes. En effet, je participe à la vie de la structure depuis plusieurs années via l'Association des Internes de Tours, que je représentais alors. La suite m'est donc apparue logiquement et facilement, car j'ai toujours à cœur eu de porter l'intérêt et la voix des étudiants pour mieux faire valoir nos conditions de travail et de formation.





## Adrien PEPIN LEHALLEUR

Trésorier

**Spécialité :** Pneumologie - Réanimation médicale

**Semestre et lieu actuel d'exercice :** Année Recherche pour Master 2 - Réanimation Médicale  
CHU de Poitiers

**Fac de rattachement :** Poitiers

### Pourquoi vous êtes-vous engagé à l'ISNI ?

Afin de pouvoir faire valoir la parole de petites villes au sein des débats de l'ISNI, mettre au profit des autres mon temps et mon envie de m'investir.



## Sébastien POTIER

Vice-Président en charge de la Prévention des Risques Psychosociaux

**Spécialité :** Psychiatrie

**Semestre et lieu actuel d'exercice :** 7<sup>e</sup> semestre au Centre de Prévention du Suicide (CH Vinatier, Lyon)

**Fac de rattachement :** Saint-Etienne

### Pourquoi vous êtes-vous engagé à l'ISNI ?

Depuis le début de mes études de médecine, j'ai été très investi dans la représentation étudiante. Cela a commencé dès la première année de médecine quand j'ai pu voir la souffrance des étudiants et leur désespoir fréquent. Aujourd'hui, je vois nombre de mes co-internes en burn-out, d'autres se suicident. Cela est inacceptable. Psychiatre, je me spécialise dans la prévention et la prise en charge du suicide, il m'est donc apparu naturel de commencer par faire cette prévention auprès de mes confrères qui ne méritent pas de souffrir ou mourir en soignant les autres.



## Marie-Coline RUBIO

Vice-Présidente Égalité Femmes-Hommes

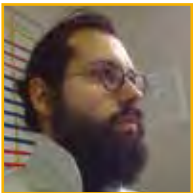
**Spécialité :** Psychiatrie

**Semestre et lieu actuel d'exercice :** 3<sup>e</sup> semestre, urgences psychiatriques d'Henri Mondor

**Fac de rattachement :** Paris Descartes

### Pourquoi vous êtes-vous engagée à l'ISNI ?

Pour m'investir dans l'action syndicale et continuer le travail de sensibilisation sur le harcèlement, le sexisme et les violences faites aux femmes qui a été initié par le précédent bureau de l'ISNI.



## Charles-Luc DZIEGALA

Chargé de mission des Questions sociales

**Spécialité :** Psychiatrie

**Semestre et lieu actuel d'exercice :** 3<sup>e</sup> semestre

**Fac de rattachement :** Paris XI Université Paris Sud

### Pourquoi vous êtes-vous engagé à l'ISNI ?

Tout d'abord la curiosité, l'envie d'apprendre, de confronter les points de vue, de se lancer des challenges, mais avant tout l'envie de réfléchir sur ce qu'est « être interne » à notre époque.

Cet engagement au sein de l'ISNI se fait également avec la volonté de prendre les événements d'un point de vue macroscopique, de comprendre les problématiques et les enjeux de notre profession et de se poser comme un intermédiaire dans le dialogue entre les attentes de l'individu et celles de la société.

Le tout pour finalement essayer d'aborder les problématiques actuelles et à venir dans les meilleures conditions afin de permettre aux internes de s'épanouir et de se réaliser dans leur profession sans la subir.



## **Maxime BACQUET**

Vice-Président de l'Enseignement Supérieur et Recherche

**Spécialité :** (Neuro) Pédiatrie

**Semestre et lieu actuel d'exercice :** Entrant 7<sup>e</sup> semestre, en disponibilité pour 2017-2018, remplaçant libéral dans la Seine et Marne (77)

**Fac de rattachement :** Paris 6 depuis l'internat, originaire de Lille

### **Pourquoi vous êtes-vous engagé à l'ISNI ?**

Avant d'arriver au bureau j'étais président de l'Association des Juniors en Pédiatrie (AJP), ce qui m'a placé aux premières loges de la réforme du 3<sup>ème</sup> cycle dans ma spécialité et c'est grâce aux nombreux échanges avec le bureau précédent, via Jérémy Do Cao, que tous les dossiers ont si bien avancé dans notre spé.

Donc, quand Jeremy m'a dit qu'il candidatait pour une seconde année, l'idée de prolonger mon engagement pour la formation des internes, directement pour l'ISNI, est venue assez naturellement.

Par ailleurs, en dehors du contexte de la R3C, je suis un fervent défenseur de l'implication des externes et internes dans les décisions autour de leur formation, et à la prise en compte de leurs retours, c'est pourquoi mon projet principal sur l'année est la mise en place de systèmes d'évaluation des stages par les internes dans le plus de villes et spécialités possibles, à l'instar de ce que l'ANEMF a déjà porté de son côté.



## **Bastien LOUGUET**

Chargé de Mission Politique de Santé

**Spécialité :** Médecine Physique et Réadaptation

**Semestre et lieu actuel d'exercice :** 3<sup>ème</sup> semestre, Laboratoire d'Exploration Fonctionnelle et Clinique du Mouvement

**Fac de rattachement :** Besançon

### **Pourquoi vous êtes-vous engagé à l'ISNI ?**

Afin de rencontrer les différents référents de spécialités et de villes autrement que sur le terrain, avoir la chance de bénéficier de leur vécu syndical et professionnel, d'acquérir une expérience et un savoir-faire pour en faire bénéficier le local. C'est aussi l'occasion d'avoir une vision plus globale de la santé, voir ce qui se passe de « l'autre côté ».

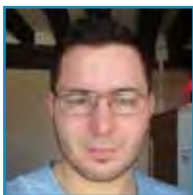
Les notions abordées sont parfois déroutantes, mais un collègue n'est jamais très loin pour prendre le temps de vulgariser.

Être à l'Isni c'est créer un pont entre le local et le national, le national au service du local, c'est quand même assez rare pour le souligner...

C'est pouvoir évoquer une problématique et se sentir épauler avec les différents retours, évidemment chacun a son histoire et ses sensibilités mais je suis de ceux qui pensent que chaque échange est une occasion de faire ressortir quelque chose de constructif. C'est apprendre aussi à croire en ses idées, défendre ses convictions et proposer des projets.







## Abdellah HEDJOUJJE

Vice-Président Insertion Professionnelle

**Spécialité :** Hépatogastroentérologie

**Semestre et lieu actuel d'exercice :** 5<sup>e</sup> semestre - Service de physiologie digestive CHU de Rouen (en stage hors subdivision)

**Fac de rattachement :** Faculté de médecine de Franche-Comté

### Pourquoi vous êtes-vous engagé à l'ISNI ?

Je me suis engagé à l'ISNI très tôt dans mon cursus tout d'abord par curiosité. Je remarquais dans mon entourage que les internes se posaient beaucoup de questions et trouvaient peu de réponse, je remarquais également que le droit des internes était appliqué de manière variable d'un endroit à l'autre et semblait davantage dépendre de la politique d'un chef de service que d'une réglementation universelle. C'est en observant l'écoute des instances et l'impact que l'ISNI peut avoir que j'ai candidaté au poste de vice-président en charge de l'enseignement supérieur et de la recherche. En période de réforme du troisième cycle, cette tâche n'a pas été de tout repos ! Cependant, la quantité d'énergie et de temps que l'on dépense dans ce travail associatif sont rapidement oubliés lorsque l'on mesure l'amélioration des conditions de vie et de travail que l'on obtient, mais aussi de l'ensemble du système de santé car les questions sur lesquelles nous sommes auditionnés dépassent le statut seul de l'interne. C'est avec un sentiment de travail accompli que j'ai poursuivi mon engagement syndical en tant que vice-président en charge de l'insertion professionnelle à la rentrée 2017. Mon rôle est d'ouvrir le débat et de développer un regard et une perspective plus précise sur le devenir des internes après le cursus.



## Audrey FONTAINE

Vice-Présidente Affaires Internationales

**Spécialité :** Psychiatrie

**Semestre et lieu actuel d'exercice :** 6<sup>ème</sup> semestre à Lille

**Fac de rattachement :** Lille

### Pourquoi vous êtes-vous engagée à l'ISNI ?

J'ai toujours à cœur la valorisation de notre formation, de notre profession et l'amélioration de nos conditions de travail. Lors de mon investissement au sein de l'association des internes de psychiatrie de Lille, j'ai eu l'occasion de travailler sur un projet de revalorisation des stages et d'optimisation de notre formation théorique. Cela m'a fasciné et m'a donné envie de m'investir plus globalement pour les internes. J'ai rencontré le président de l'AIEHL, le syndicat de Lille, qui était aussi au bureau de l'ISNI. Il m'a expliqué le fonctionnement de la structure et les actions de l'ISNI. J'y ai vu un potentiel extraordinaire pour aider les internes, défendre et valoriser notre belle profession, et je me suis lancée dans cette aventure en 2016, en me présentant au poste Affaires Internationales. Un poste riche d'expériences, de découvertes et d'échanges, qui permet à la fois de rencontrer des collègues étrangers formidables, de suivre les sujets d'actualité français mais également de mettre en avant notre spécificité sur la scène européenne et mondiale. Un boulot passionnant au quotidien !



# QUELQUES GRANDS AXES DU BUREAU POUR CETTE ANNÉE 2018 !



## **Réforme du troisième cycle**

Quel qu'ait été notre avis pour la réforme du troisième cycle, celle-ci est entrée en application en novembre 2017. Il est de notre responsabilité vis-à-vis des internes « ancien régime » et « nouvelle formule » de la mener à pleine efficacité. Les promotions plus anciennes ont, elles aussi, une exigence de qualité pour leur formation.

Les premiers mois d'application de la réforme ont mis en exergue les égarements et les lacunes des nouveaux textes. Une grande partie du travail est donc de permettre à chacun de s'exprimer. Et dans une réforme de 44 spécialités dans 29 subdivisions cela n'est pas une mince affaire ! Il s'agit pour nous de collecter les informations, de sonder et d'amener devant le bon interlocuteur chaque spécialité. En ce sens, nous travaillons à faire émerger pour chaque DES un interlocuteur pour la plateforme SIDES. Il est absolument essentiel qu'il y ait un « retour utilisateur » des cours qui sont mis en ligne ! Même combat, les « comités de suivi de la réforme », qui voient leur première session actuellement, sont le lieu d'exprimer, spécialité par spécialité, les problèmes rencontrés. Une bonne représentation des internes dans les DES n'a jamais été aussi importante.

Parallèlement, nous n'oublions pas les trois spécialités en grève l'année dernière : Cardiologie, Hépatogastro-entérologie et Néphrologie. Elles demandent une année supplémentaire. Nous les guidons dans la constitution de leur dossier et dans leur travail d'explication. Nous espérons une réponse pour courant juillet.

Mais construire la pédagogie c'est aussi s'intéresser à la structure même de la réforme. Les chantiers sont là : construire une méthode d'évaluation des stages et des enseignements par les internes qui puisse être exploitable nationalement, relancer les discussions autour de la phase III, négocier les modalités d'accès aux Formations spécifiques transversales (FST) et aux options.

## **Et encore quelques dossiers importants**

Comment ferons-nous pour valider un second DES au cours de notre carrière ?

Les médecins seront-ils « certifiés et recertifiés » ?

Et nous gardons un œil sur la réforme du second cycle proposée par l'ANEMF.



## Les risques psycho-sociaux : Nous revendiquons le droit d'être heureux en médecine

### Pour cela, 4 axes

- ▶ Parce qu'il y a une difficulté incontournable, la souffrance de nos patients face à notre humanité : Comment apprendre à un jeune médecin à appréhender leur environnement extérieur stressant ?
- ▶ Parce que nous ne sommes pas des « super-héros » : Comment détecter et accompagner nos confrères en détresse ou simplement en questionnement ?
- ▶ Parce que nous devons prévenir plutôt que guérir, les conditions de travail doivent être améliorées :
  - Faire respecter le repos de garde.
  - Faire respecter les 48 heures de travail hebdomadaires : OUI mais avec des plages additionnelles.
  - Quel respect entre les professionnels ?
  - Comment lutte-t-on contre le harcèlement ?
- ▶ Parce que notre métier est avant toute chose de soigner, il faut remettre du sens à notre pratique et notre formation :
  - Nous demandons un audit sur le temps médical réel réalisé par les internes l'hôpital.
  - Et nous rejoignons la réforme du troisième cycle : Comment permettre à chacun d'avoir une formation adaptée à son projet professionnel :
    - Les stages doivent être évalués (encore une fois).
    - Nous devons permettre à chacun de faire un stage en libéral et dans le privé s'il le désire.

### Plages additionnelles

L'Europe fixe la durée maximale de travail hebdomadaire à 48h. Nos études montrent que les dépassements excessifs du temps de travail sont un facteur indépendant de risques psychosociaux. Parce que les réformes abruptes sont le nid des tensions et vont à contresens de la lutte pour le bien-être à l'hôpital, nous revendiquons les mêmes mesures que pour les PH : Des plages additionnelles. Certains services ont besoin de temps, permettons-leur de payer les demies-journées « en trop » que réalisent leurs internes le temps de se réorganiser !

### Territorialité : Proposer pour ne pas se faire imposer ! Repenser pour rénover !

Pourquoi les universitaires ne sont qu'au CHU ? Peut-on faire de la recherche et de l'enseignement en dehors du CHU ? Je veux faire de l'enseignement mais pas de la recherche. Je veux faire de la recherche mais pas de l'enseignement à gogo : la fin de la triple valence enseignement, recherche clinique est-il une part de la solution ?

Je veux faire de la recherche mais je n'ai pas le temps avec mon activité clinique : ne doit-on pas contractualiser le temps universitaire ?

Comment désigne-t-on un chef de service ? Doit-il vraiment être « U » ?

Comment découvrir la médecine libérale si on n'y est jamais allé ?

On me propose un poste d'assistant partagé : cela correspond à quoi ? Que vais-je y faire ?

Comment faire travailler ensemble médecine de ville, médecine de campagne, PH d'hôpital général et PU de CHU ?

Ne devons-nous pas créer des « équipes territoriales » de soin ?

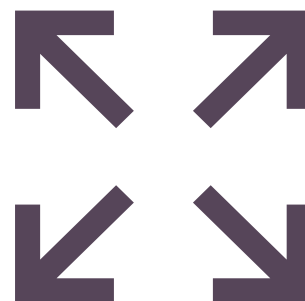
Comment faire pour que les médecins reviennent vraiment à une activité de soin réelle ?

Quels sont les missions du CHU ?

Quelles facturations ? Quelles rémunérations ?

**Voilà les questions que posera l'ISNI dans son livre blanc en 2018.**

**Suite au prochain épisode.**



# DOCTEUR CŒUR À VIF

## POUR GÉRER LE STRESS, ES-TU PLUTÔT KUNG-FU OU YOGA ?

**Fanny**  
5<sup>e</sup> semestre en néphrologie  
Montpellier

« Je suis plutôt kung-fu car de manière générale j'aime quand ça bouge. Après une nuit de garde, même si j'ai peu dormi, je fais du sport. Car si on commence à écouter notre fatigue, on ne fait plus rien ! J'aime aller en salle ou courir. J'ai besoin d'évacuer, d'éliminer et de me vider la tête. C'est devenu une habitude, pour couper avec le quotidien. On passe beaucoup de notre temps à l'hôpital : la semaine, le week-end et les gardes... Alors, dès que j'ai un moment de libre, j'en profite et le sport m'aide à retrouver de l'énergie ».

**Elise, Ninon et Caroline (de G à D)**  
1<sup>er</sup> semestre en médecine générale  
Font-Romeu

« Nous sommes résolument kung-fu ! Nous allons courir, nous faisons du ski ou nous allons en salle de gym. Ce premier stage en cabinet chez un praticien nous laisse du temps libre, plus que nous en avions pendant l'externat et du coup nous en profitons. Le sport permet aussi de maintenir un équilibre, que ce soit pendant les études ou en stage. Nous ne sommes pas toutes les trois de grandes sportives mais, ensemble, nous nous motivons, plutôt sur le temps du week-end car nous avons la chance de ne pas avoir de gardes. ».

**Antoine**  
5<sup>e</sup> semestre en chirurgie plastique  
Poitiers

« Je serais plutôt kung-fu car j'ai toujours pratiqué des sports de combat depuis l'âge de 8 ou 9 ans, en amateur puis en compétition. Aujourd'hui, je pratique la boxe anglaise. A l'internat, nous avons une salle de sport bien équipée avec des machines, des rameurs et un sac ! J'y pratique la boxe anglaise ou thaï, cela me permet de vraiment me défouler et j'y prends du plaisir. Quand je vois des co-internes s'exercer, j'en profite pour faire un peu de prévention en parlant par exemple des bandes à mettre sous les gants pour prévenir les traumatismes des mains et des poignets. ».

# Moi, j'ai choisi

## Ramsay Générale de Santé



Rejoignez l'Académie des internes et anciens internes  
Ramsay Générale de Santé : [www.ramsaygds.fr](http://www.ramsaygds.fr)

### Ramsay Générale de Santé, 1<sup>er</sup> groupe de cliniques et d'hôpitaux privés en France

- **Toutes les spécialités** médicales et chirurgicales dans les grandes métropoles
- **6 000 médecins** libéraux
- **1,7 million de patients** accueillis et soignés chaque année
- Près de **500 internes** depuis 2011



[ramsaygds.fr](http://ramsaygds.fr) f | t @RamsayGDS

Nous prenons soin de vous



# RETOUR



# 3

## VERS LE FUTUR

### MOIS D'ACTU DÉCRYPTÉS POUR VOUS

## LÂCHE TA CONSOLE

**Le « trouble du jeu vidéo » (gaming disorder) sera reconnu par l'OMS**

comme maladie en juin prochain en figurant sur

la onzième liste de la classification internationale des maladies (CIM). L'OMS définit le gaming disorder comme « un comportement lié aux jeux vidéo sur Internet ou hors ligne, qui se caractérise par une perte de contrôle sur le jeu, une priorité croissante accordée au jeu par rapport à d'autres activités, au point qu'il prenne le pas sur d'autres centres d'intérêt ».



## SALE TEMPS POUR LES SALMONELLES



**LES MALADIES INFECTIEUSES D'ORIGINE ALIMENTAIRE RESTENT FRÉQUENTES**

en France avec 1,28 à 2,23 millions de cas annuels dont 15 800 à 21 200 hospitalisations. Elles sont responsables de 232 à 358 décès entre 2008 et 2013 selon Santé Publique France. Sur les 10 bactéries, 3 virus et 8 parasites examinés, ce sont les salmonelles qui ont entraîné le plus de décès avec 67 cas.

## DES PETITES VOITURES AU BLOC



**Les couloirs de l'hôpital se transforment en circuit pour enfants** à Valenciennes où des voiturettes électriques remplacent les brancards en pédiatrie. Une façon de réduire le stress des plus petits. Onze petits bolides silencieux sont prévus. Chacun d'entre eux coûte entre 400 et 600 euros, subventionnés par des entreprises locales. Seul inconvénient : les grands n'ont pas le droit de monter dedans...



## EN HAUSSE

Le nombre d'applications liées à la santé est estimé à plus de 100 000 selon la DGCCRF qui vient de mener une enquête d'envergure. Le principal point noir relevé : la majorité des applications sont éditées hors de France et de l'UE ce qui les exclut du champ d'application de la loi Informatique et Liberté pour la sécurité des données.

## EN BAISSSE

La natalité française a baissé de 2,1 % l'année dernière avec 767 000 naissances. L'indice de fécondité est de 1,88 enfant par femme en 2017, contre 1,92 enfant un an plus tôt. La population française stagne avec 67,2 millions d'habitants.



## Un petit pas vers la télémédecine

**La téléconsultation est enfin codifiée par la CNAM pour les patients en ALD** en zone sous-dotée ou en Ehpad.

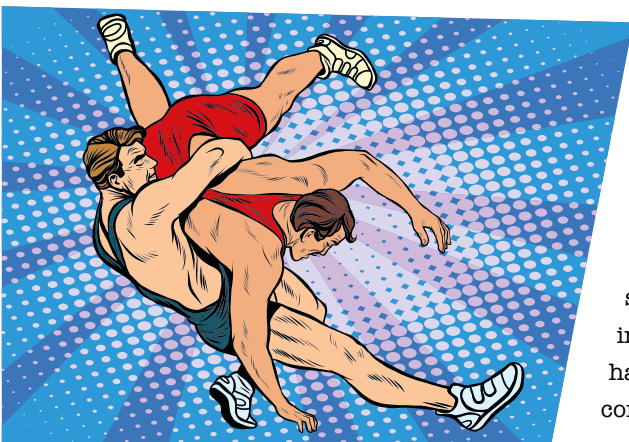
Les actes de téléconsultation concerneront toutes les spécialités « dès lors que la situation dans le parcours de soins, les conditions techniques et environnementales [...] ou l'accompagnement éventuel du patient garantissent la réalisation d'un acte de qualité ».

## Dis Google !

**Les 10 questions de santé les plus fréquentes en 2017 sur le moteur Google furent :** *Qu'est-ce qui cause le hoquet ? Comment arrêter le ronflement ? Quelles sont les causes des calculs rénaux ? Pourquoi suis-je si fatigué ? Combien de temps dure la grippe ? Quelle est la pression artérielle normale ? Comment réduire le cholestérol ? Quelles sont les causes de l'hypertension artérielle ? Qu'est-ce que le TDAH et le lupus ?*

## Ibuprofène VS testostérone

**Les athlètes prennent des risques** mais pas toujours sur la piste. En consommant 1200 mg/jour d'ibuprofène, ils hypothèquent leur santé reproductive et psychologique. Selon des travaux de l'Inserm et de l'Irset (Institut de recherche en santé, environnement et travail), la prise soutenue d'ibuprofène induit chez de jeunes hommes sportifs un déséquilibre hormonal habituellement rencontré chez l'homme âgé : l'hypogonadisme compensé.

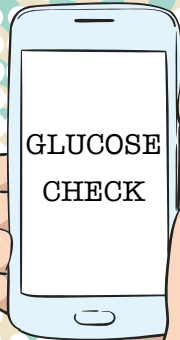




## LE CHIFFRE

C'est le prix de la vue aux États-Unis où est commercialisé le Luxturna, médicament contre la dégénérescence héréditaire de la rétine. La palme du médicament le plus cher au monde revient à Glybera, vendu 1 million de dollars, médicament génique.

### La glycémie sous la peau



GRÂCE À UNE PUCE IMPLANTÉE SOUS LA PEAU, LES PATIENTS DIABÉTIQUES consultent leur taux de sucre dans le sang en direct sur leur smartphone. La société Medtronic a mis au point un capteur qui s'insère sous la peau et qui transmet toutes les données directement au smartphone du patient. Les informations peuvent aussi être stockées sur un cloud, accessible à un proche. Seul bémol de cette innovation : le capteur doit être changé tous les six jours.

## NOURRISSONS EN DÉTRESSE

Depuis février, l'Unicef sensibilise l'opinion à la survie infantile.

En 2016, 2 600 bébés sont morts, chaque jour dans le monde, dans les 24 heures suivant leur naissance et environ deux millions de nourrissons n'ont pas survécu à leur première semaine de vie. 80 % d'entre eux sont décédés de causes qui auraient pu être évitées ou traitées : prématurité, complications lors de l'accouchement ou infections (septicémie, pneumonie).

## Péril jaune au Brésil

Le vaccin contre la fièvre jaune est obligatoire depuis janvier dernier pour se rendre au Brésil où le virus a fait 76 morts et 180 malades depuis juillet 2017. L'épidémie de fièvre jaune est partie des singes qui vivent dans la forêt brésilienne et s'est propagée peu à peu chez l'homme par l'intermédiaire des moustiques.





LE TROPHÉE



La médicale  
assure les professionnels de santé



22<sup>ÈME</sup> ÉDITION

*de la régata des professionnels  
de la santé*

INTERNES,

**INSCRIVEZ-VOUS**

avant **fin mai 2018**,  
pour bénéficier d'un tarif avantageux



Informations et inscription

 [regatelamedicale.afip](https://www.facebook.com/regatelamedicale.afip)

 [regatelamedicale](https://www.instagram.com/regatelamedicale)

 [lamedicaleregata@gmail.com](mailto:lamedicaleregata@gmail.com)

[lamedicale.fr](http://lamedicale.fr)

   YouTube

La Médicale de France. Entreprise régie par le Code des assurances. Société Anonyme d'assurances au capital 2 783 532 € entièrement libéré. Siège social : 50-56, rue de la Procession - 75015 PARIS. 582 068 698 RCS Paris. Adresse de correspondance : 3, rue Saint-Vincent-de-Paul - 75499 PARIS Cedex 10. Document à caractère publicitaire simplifié et non contractuel - février 2018.

## L'HAD POUR LES NULS



Mickael Benzaqui, médecin en santé publique et conseiller médical de la Fnehad, travaille, en lien avec les représentants d'étudiants et d'internes, à la rédaction d'un guide complet sur l'HAD à paraître cet été.

### Pourquoi ce guide sur l'Hospitalisation à domicile (HAD) ?

**Mickael Benzaqui.-** Nous souhaitons faire connaître l'HAD aux futurs et jeunes professionnels, notamment en les encourageant à la découvrir via des stages. Nous nous sommes aperçus que les internes connaissaient mal cette modalité d'hospitalisation. Sur les 300 établissements d'HAD, seule une vingtaine en accueille. L'une

des raisons est que les HAD ne faisaient étonnamment pas partie des commissions de subdivisions, où tout se joue pour ce qui concerne les stages d'internes : c'est désormais le cas depuis mai 2017. Par ailleurs, depuis l'entrée en application de la réforme du 3<sup>e</sup> cycle, la place de l'HAD dans l'offre de soins fait partie du socle de connaissances à acquérir pendant l'internat et ce pour toutes les spécialités. Aussi, il nous a semblé pertinent de rédiger ce guide pour les informer et les guider !

### Que trouvera-t-on dans ce guide ?

**M.B.-** Il est composé de deux parties. La première est à destination des étudiants et des internes. Elle explique comment l'hospitalisation à domicile s'intègre dans le parcours du patient comme acteur de la coordination des soins en aval d'une hospitalisation ou justement pour en éviter une, toujours au bénéfice du patient. Il y a aussi une forte demande des patients pour une plus grande prise en charge à domicile, notamment pour les séances de chimiothérapie injectable, la transfusion sanguine, les plaies complexes ou encore les situations de fin de vie. La seconde partie du guide est pratique, à l'attention des établissements d'HAD. Elle répond à leurs questions sur la procédure – souvent complexe – pour obtenir un agrément de stage, les projets pédagogiques à mettre en place et comment bien accueillir un interne en stage (conditions d'encadrement, formations théorique, temps de travail, etc.).

### Comment sera distribué ce guide ?

**M.B.-** L'objectif est que ce Guide soit porté non seulement par la Fnehad, mais également par l'ensemble des représentants des futurs et jeunes médecins. D'une façon classique, il sera édité en format papier et distribué à tous les établissements ayant une activité d'HAD. Mais surtout, il sera accessible en ligne, pour les étudiants et les internes, en version numérique, sur notre site internet ([www.fnehad.fr](http://www.fnehad.fr)) et sur les sites et réseaux sociaux des co-porteurs de ce projet.

## MONTPELLIER

### Une appli passerelle entre le CHU et le patient

Le CHU de Montpellier teste, au 1<sup>er</sup> trimestre 2018, une nouvelle application de suivi du parcours de soins des patients dans les services de chirurgie et d'anesthésie ambulatoire à Gui de Chauliac et d'oncologie thoracique à Arnaud de Villeneuve. Le but est de rapprocher les soignants et les patients, ainsi que leurs proches, après et entre les différents temps d'hospitalisation. Le patient enregistre ses données médicales, contacte l'équipe médicale via une messagerie, bénéficie de conseils en ligne et retrouve des informations pratiques via un agenda « *incluant un ensemble d'événements (consigne, questionnaire, rendez-vous, prescription, conseil, coaching)* » explique le CHU de Montpellier.

L'équipe soignante dispose quant à elle d'un système d'alerte et de rappels qui contribue à sécuriser le parcours de soins du patient.





**ÉVALUEZ-LE  
EN 2 CLICS**

# VOTRE PATIENT EST-IL ÉLIGIBLE À UNE HOSPITALISATION À DOMICILE ?

La Haute Autorité de santé (HAS) vient de publier un outil en ligne (ADOP-HAD)\* permettant aux prescripteurs d'identifier les patients pouvant être hospitalisés à domicile **en quelques clics**.

## QUAND L'UTILISER ?

- › lors d'une hospitalisation avec hébergement dès lors que vous vous interrogez sur la pertinence de maintenir votre patient dans un lit ;
- › depuis le lieu de vie du patient afin d'éviter une hospitalisation conventionnelle.



## OÙ LE TROUVER ?

Accéder à cet outil **gratuitement** sur le site de la HAS :

<http://adophad.has-sante.fr>



## L'OUTIL ADOP-HAD : QUELS CRITÈRES ?

### PRÉREQUIS

S'interroger sur l'opportunité du maintien de votre patient dans un lit dès lors :

- › que son état de santé **ne nécessite plus un accès direct et immédiat à un plateau technique**.
- › qu'il **ne nécessite plus une surveillance continue**.

### CRITÈRES D'INCLUSION DIRECTE EN HAD (NON CUMULATIFS)

- › L'état de santé du patient nécessite l'administration de **médicaments hospitaliers**.
- › Le patient nécessite des **soins complexes hospitaliers**.
- › L'état de santé du patient requière une **charge en soins trop importante** pour être réalisée en ville.

### CRITÈRES DE NIVEAUX D'INTERVENTION

- › La mise en place du projet thérapeutique nécessite l'intervention d'une **équipe pluridisciplinaire** et un **besoin de coordination important**.
- › L'état de santé du patient nécessite une **continuité des soins 24h/24 et 7j/7**.

**CET OUTIL NE SE SUBSTITUE PAS À L'ÉVALUATION QUI DOIT ÊTRE RÉALISÉE PAR L'ÉQUIPE DE L'HAD.**

## POURQUOI HOSPITALISER MON PATIENT À DOMICILE ?



Les établissements d'HAD sont des **établissements de santé soumis à la certification de la Haute Autorité de santé**

Ils prennent en charge les patients **quel que soit leur âge et leur lieu de vie** (domicile, Ehpad, établissements sociaux et médico-sociaux...)



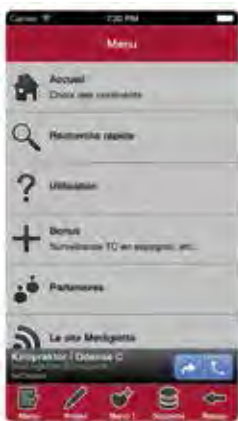
## UN INTERNE À L'HONNEUR

Pierre-Alexis Balaz, interne en DESC de Médecine d'Urgence (5<sup>e</sup> semestre) au Bataillon des Marins-Pompiers de Marseille, a créé l'application Mediglotte, appli gratuite de vocabulaire médical.



### Déclinaison dans toutes les langues

Aux urgences de Nîmes, Pierre-Alexis, alors externe, est confronté à des familles non francophones, désemparées pour se faire comprendre et comprendre en retour. Ce sont des familles de légionnaires aux langues rares comme le kurde ou le tchéchène. « *C'est à ce moment-là que j'ai eu le déclic, se souvient-il. Evidemment il existe déjà des applis de traduction mais ce sont souvent des transcriptions mot à mot, sans sens* ». Sur ses repos et ses nuits où il travaille dans un Ehpad pour financer ses études, il pense le système de Médiglotte et sort la première version en 2014 avec une dizaine de langues répertoriées.



### Appli participative

Aujourd'hui, Mediglotte compte une quarantaine de langues et dialectes qui comprennent chacun environ 300 mots ou expressions médicales. Pour les traductions, Pierre-Alexis met un point d'honneur à ne faire intervenir que des natifs. La plupart sont des co-internes et apportent leur contribution bénévolement. Pierre-Alexis l'est tout autant, Médiglotte étant financée sur ses propres deniers « *Cette appli est participative tout en étant de qualité professionnelle, fait-il remarquer. Je suis toujours preneur de nouveaux contributeurs comme en comorien, créole, en caribéen malgache ou réunionnais car il y a de fortes demandes* », souligne-t-il. Seule condition pour qu'une nouvelle langue fasse son entrée sur Mediglotte : être parlée uniquement par une population sans alternatives possibles. « *C'est pour cette raison que les langues régionales telles que le Corse, le Basque ou le Breton ne seront pas enregistrées* », précise-t-il.

### Traduction à l'autre bout du monde

Autre point fort indéniable de son appli : son accessibilité sans connexion internet. Un avantage à la fois dans les boxes des urgences où la connexion ne passe pas toujours très bien et sur le terrain lors de voyages ou de missions à l'étranger. « *J'ai eu des retours de touristes ou de militaires qui l'ont utilisée à titre personnel et qui en sont très contents* ». Lui-même réserviste dans l'armée et polyglotte – il parle couramment l'anglais, l'espagnol, le grec, lit le russe tout en ayant des notions d'arabe et d'hébreu – il sait combien la barrière linguistique peut faire perdre de précieuses minutes en cas d'urgence. Il espère désormais nouer un partenariat avec l'armée et, pourquoi pas, avec MSF.

## BRÈVES

### AVIS AUX INTERNES 2017

Toutes les FST et Options seront ouvertes dans toutes les UFR.

Le taux de stage chez des maîtres de stage universitaires par UFR et par DES devra faire partie de l'évaluation de la réforme.

Les internes de Polynésie après dépôt d'un préavis de grève de l'ISNI ont obtenu le maintien de leurs primes "vie chère" en totalité.

## D'AUTRES BONNES NOUVELLES

Les Cotisations à la CARMF sautent pour les internes en 2018 ! Tout ce négocie pour 2019 : faites nous remonter les problèmes !

Une nouvelle prime de 200 euros pour les internes qui font un stage en zone sous-dense !

Les internes de Blois l'ont dit : pas de gardes aux urgences sans un senior sur place !

L'ordre se met à la parité : pour candidater il faut un binôme de titulaires : Une Femme et un Homme.

Vous souhaitez remplacer, l'ISNI prépare son guide ! A suivre...



## Une politique Groupe ambitieuse

pour construire votre  
carrière avec nous



*Vous souhaitez orienter votre future carrière au sein du Groupe ORPEA, un acteur de référence dans la prise en charge de la dépendance présent sur tout le territoire français.*

*Nous vous offrons majoritairement en statut salarié de nombreuses opportunités en Soins de Suite Polyvalents et Spécialisés, en Psychiatrie ainsi qu'en EHPAD.*

*Un accompagnement de proximité est proposé par la Direction Médicale du Groupe.*

*Nos différents établissements vous proposent :*

> des postes de médecin généraliste ou spécialiste (Gériatre, MPR, Neurologue Cardiologue, Psychiatre, Pédo-psychiatre, Oncologue, Onco-gériatre, Endocrinologue, Gastro-entérologue...);

> de nombreux postes en remplacement si vous disposez d'une licence de remplacement en cours de validité ;

> une possibilité de réaliser vos stages d'études.



## REJOIGNEZ-NOUS



DOSSIER

# DÉPISTER ET PRÉVENIR LES RISQUES PSYCHOSOCIAUX



« Il faudrait souffrir pour être un bon médecin, à quoi ça rime ? se demande Sébastien Potier, interne en 7<sup>e</sup> semestre en psychiatrie à Saint-Etienne. Il faut changer de paradigme : la souffrance n'est pas nécessaire aux études de médecine ni à l'internat ! »



La prévention des risques psychosociaux (RPS) est l'une des priorités de l'ISNI. En 2016, Leslie Grichy, alors vice-présidente de l'ISNI, avait travaillé sur les risques psychosociaux après avoir constaté que les internes appelaient rarement les plateformes téléphoniques mises en place pour les médecins, préférant parler à des co-internes. L'enquête menée conjointement en 2017 par l'ISNI, l'ISNAR-IMG, l'ANEMF et l'ISNCCA a démontré que 66.2 % des étudiants et internes souffrent d'anxiété, 27.7 % de dépression et 23.7 % ont des idées suicidaires. Des chiffres accablants et des drames, malheureusement toujours actuels.

## ET SI ON RESPECTAIT LE TEMPS DE TRAVAIL ?

Aujourd'hui, plusieurs associations ou syndicat d'internes locaux ont mis en place un numéro d'appel ou une veille par mail (cf. encadré page 25) pour leurs co-internes. Mais ce n'est pas suffisant. L'ISNI souhaite rendre obligatoire et systématique la visite d'aptitude en service de santé au travail chaque semestre pour les internes et chaque année pour les étudiants.

Le respect du repos de sécurité et du temps de travail est le deuxième axe préventif des RPS. Le repos de sécurité, après une garde de 24h, semble être une évidence aujourd'hui mais il n'a été mis en place qu'en 2002. Si, globalement, le repos est aujourd'hui mieux respecté, le temps de travail, lui, est encore largement bafoué par les institutions et les services. Instauré en 2015, les 48h par semaine, journées de formation et nuits de garde comprises, « sont loin d'être ap-

il est essentiel de faire respecter ce temps de travail et de faire remonter les abus...

pliquées ! » fustige Sébastien Potier. Il y a un sentiment d'impunité des CHU et des chefs de service qui se dédouanent derrière l'excuse de "faire tourner le service". Autre conséquence : les heures "bénévoles", les 60 ou les 80 heures par semaine effectuées étant rétribuées sur la base des 48 heures. « En Angleterre, ce temps additionnel est payé tout en ne dépassant pas un certain volume horaire hebdomadaire », précise-t-il. La rétribution du temps de travail additionnel fut une promesse de l'ancienne ministre de la Santé, Marisol Touraine. Le dossier n'est pas refermé, le financement étant le nœud du problème... En attendant une future (ou non) issue, il est essentiel de faire respecter ce temps de travail et de faire remonter les abus aux associations locales d'internes.

## PÉDAGOGIE POUR LES PROFESSEURS, MANAGEMENT POUR LES CHEFS DE SERVICE ET INTERNES

« Nous menons actuellement une réflexion plus large sur le système hospitalo-universitaire pour que nos professeurs soient formés davantage à la pédagogie et à la prévention des risques psychosociaux à l'encontre des étudiants en médecine dès leur première année et tout au long de leur cursus », témoigne Sébastien Potier. Dans le milieu hospitalier, même constat qu'à l'université : les chefs de service ne sont pas formés en management et les internes en fin de cursus non plus alors qu'ils sont appelés à encadrer dès leur prise de fonction. L'ISNI travaille actuellement à l'intégration d'une formation au management au portfolio mis en place lors de la réforme du 3<sup>ème</sup> cycle et veille à ce que ce dernier soit bien mis en place pour chaque interne. Car la prévention des risques psychosociaux passe aussi par la valorisation individuelle et la reconnaissance de ces compétences.

### LES OBJECTIFS DE LA 1<sup>ÈRE</sup> ENQUÊTE SUR LES RISQUES PSYCHOSOCIAUX (2017)

- ▶ Établir un état des lieux incontestable de la santé mentale des jeunes et futurs médecins.
- ▶ Proposer des améliorations à la formation à la fois des encadrés et des encadrants.
- ▶ Développer des structures de prévention et de promotion de la santé spécifiques des différentes populations étudiées.
- ▶ Proposer ensuite des moyens de prises en charge adaptées et individualisées.
- ▶ Apporter la surveillance nécessaire pour assurer la guérison et empêcher les récives.

# LA MÉDITATION À MONTPELLIER

Le Syndicat des Internes du Languedoc-Roussillon (SILR), sous l'impulsion de Jean-Baptiste Bonnet a réuni un groupe de travail sur la prévention des risques psychosociaux (RPS). Ce groupe a proposé unanimement de mettre en place le programme MBSR (Mindfulness based stress reduction). Xavier Morel, interne en 3<sup>e</sup> semestre de chirurgie à Montpellier, est l'investigateur principal.

## H.- Quel est le but de ces séances de méditation ?

**Xavier Morel.-** La méditation n'a pas de but en soi. « Méditer c'est ne rien faire, en le faisant du mieux possible » dit Matthieu Ricard (ancien docteur en biologie moléculaire à Pasteur, moine bouddhiste). Curieusement, prendre soin de ce temps-là, de cette posture, peut avoir des effets bénéfiques dans tous les pans de l'existence. Beaucoup de choses se passent. La méditation est une pratique expérientielle très corporelle. Notre corps, et nous le voyons dans nos métiers, ne sait pas mentir. Bien sûr, il ne s'agit pas de s'asseoir 10 minutes dans la position du lotus (ce que l'on ne fait pas !), c'est bien plus profond et transversal que cela. Ça me fait penser que les lotus sont magnifiques... même s'ils poussent dans la boue ! Si la méditation nous fait parfois approcher les racines de notre souffrance, elle laisse émerger, si l'on pratique avec discipline, le potentiel immense de chacun d'entre nous ! Par ailleurs, le protocole MBSR a été évalué scientifiquement et s'est révélé efficace dans bien des domaines.

## H.- Comment s'articule votre projet pilote ?

**X.M.-** Sur la base du volontariat, les internes sont invités à participer au programme MBSR guidé par Beatrix Toto, instructrice certifiée. Il s'étale sur huit semaines, tous les jeudis soir, et à l'occasion d'une journée ensemble. Chacun est invité à pratiquer chez soi tous les jours.

Ce projet est à l'initiative du SILR, soutenu sur le plan financier, logistique et symbolique par le CHU de Montpellier, l'ARS Occitanie et la faculté de Montpellier-Nîmes. Les projets inter-institutionnels sont dans l'ADN de notre subdivision, à condition de mouiller la chemise pour les monter ! Le Pr Mondain, doyen de la faculté de Montpellier-Nîmes, a soutenu cette initiative très spontanément et nous prête gracieusement une salle à cet usage. Il a également invité tous les professeurs du CHU de Montpellier à « répondre favorablement à toute demande de participation des internes ».

Un premier groupe de 21 personnes a démarré le 1<sup>er</sup> février 2017. La demande a été tellement forte que nous avons ouvert une deuxième session en mai ainsi qu'un autre groupe à Carcassonne, avec le Dr Martine Plas, instructrice certifiée également.

Je ne peux pas citer tout le monde, alors j'adresse un immense merci à tous ceux qui permettent que ce projet s'articule, en particulier aux assistantes de direction du SILR et à Chloé !

## H.- Le temps exigé n'est-il pas trop contraignant alors que vous courez déjà après chaque minute ?

**X.M.-** C'est une des limites de notre proposition. La méditation n'est pas l'alpha et l'omega des risques psychosociaux. Ceci peut ne pas convenir à tout le monde. Sur cette question, nous avons créé par exemple le protocole MIM'ERO : « MBSR et Interne, étude de faisabilité en région Occitanie ».

Et puis vous savez... entre janvier 2017 et janvier 2018, c'est presque un interne par mois qui a mis fin à ses jours en France. Face à un tel désastre, nous ne rougissons pas de proposer d'extraire un peu les internes de l'hôpital, quelles que soient les raisons très complexes à cette détresse. Savoir prendre du temps permet aussi d'en gagner bien davantage. Par ailleurs, nous recevons une formation d'excellence sur le plan technique, clinique et scientifique. La formation humaine est laissée au bon vouloir de chacun, avec de grandes opportunités. Nous proposons ce programme aussi comme un apprentissage du métier. Proche de nous, aux Etats-Unis, le programme MBSR est entré dans les établissements hospitaliers depuis 1979. Et la méditation est une culture millénaire ailleurs dans le monde. Nous respectons beaucoup les enseignements qui résistent au temps et qui interrogent nos paradigmes. Nous avons tant à apprendre !

## H.- Tout le monde peut-il pratiquer la méditation ?

**X.M.-** Oui ! A quelques exceptions près et à un moment de vie opportun. On n'apprend pas à naviguer sur mer trop agitée ! Nous sommes dans la prévention primaire. Nous travaillons avec le Dr Chloé Girod (Cheffe de clinique en psychiatrie) pour dépister des contre-indications chez chaque participant, et aiguiller s'il y a besoin.



**Xavier Morel** entouré des trois assistantes de direction du SILR  
De gauche à droite :  
Valérie Gros, Sylvia Klein, Xavier Morel, Marianne Lafont

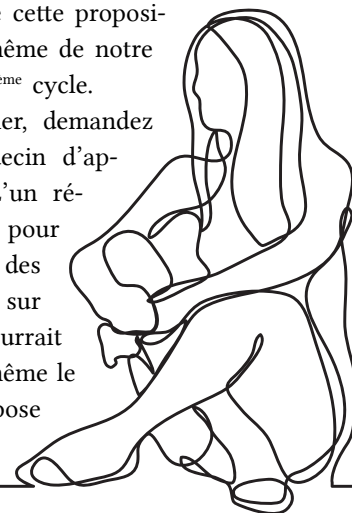
## H.- Quels sont les apports des neurosciences sur les bienfaits de la méditation ?

**X.M.-** Nous réagissons encore comme des chasseurs-cueilleurs. Chacune des 50 sonneries du téléphone de garde équivaut à une attaque de mammoth pour notre cerveau ! Heureusement notre cerveau est très plastique, rien d'inéluctable.

Depuis les années 2000, le nombre de publications sur le sujet est exponentiel. La méditation agirait sur l'anxiété, le stress, le système immunitaire, les systèmes hormonaux... et même les gènes ! Chez des méditants experts, elle prévient le raccourcissement des télomères (reflet du vieillissement cellulaire) en modifiant la synthèse et l'activité de la télomérase. Ce sont des modifications systémiques, corps et esprit, pas seulement le cerveau ! C'est une des leçons acquise lors du D.U. « médecine, méditation et neurosciences » de l'université de Strasbourg. Ce cadre académique était important pour venir à la rencontre d'une rationalité différente, pas toujours facile à aborder rigoureusement. J'ai reçu des enseignements transversaux, situés au carrefour de différentes épistémologies. Quel air frais dans nos études !

## H.- Une fois le projet pilote clos, quel sera votre objectif ?

**X.M.-** Nous discutons avec d'autres internats pour étendre le MBSR nationalement, peut-être sous la forme d'un protocole d'évaluation multi-centrique coordonné par l'ISNI. A terme, nous pourrions inclure cette proposition (parmi d'autres) au cœur même de notre formation, avec la réforme du 2<sup>ème</sup> cycle. Un peu d'humour pour terminer, demandez à un philosophe et à un médecin d'apprendre l'annuaire par cœur. L'un répondra « pourquoi ? », l'autre « pour quand ? ». Méditer fait émerger des « pourquoi ? ». Les RPS alertent sur cette crise de sens. Un objectif pourrait être que chacun trouve par lui-même le sens de son engagement et propose une médecine en conséquence.



Vidéo de présentation  
du MBSR

## SOS INTERNES

- ▶ **Bordeaux** : SOS IBA 33 (Internes Bordelais et d'Aquitaine)  
✉ sos.iba33@gmail.com
- ▶ **Caen**  
✉ sos.internescaen@gmail.com
- ▶ **Grenoble**  
✉ sos.intgre@gmail.com
- ▶ **Marseille** : SOS SAIHM (Syndicat Autonome des Internes des Hôpitaux de Marseille)  
✉ sos.saihm@gmail.com
- ▶ **Montpellier** : SOS SILR (Syndicat des Internes du Languedoc Roussillon)  
✉ sossilr@gmail.com
- ▶ **Nancy** : SOS AMIN (Association des Médecins Internes de Nancy)  
✉ sos@lamin.fr
- ▶ **Nice** : SOS IHN (Internat des Hôpitaux de Nice)  
✉ sos.ihn06@gmail.com
- ▶ **Paris** : SOS SIHP (Syndicat des Internes des Hôpitaux de Paris)  
✉ sossihp@gmail.com
- ▶ **Rouen**  
✉ sos.med.rouen@gmail.com
- ▶ **Rennes**  
✉ sos.intrennes@gmail.com

# PSYCHIATRIE

## L'insulinothérapie ou choc hypoglycémique

A

À L'ANCIENNE

En 1933, Manfred Sakel expérimente l'insulinothérapie dans le traitement de la psychose. Une cure pouvait comprendre une trentaine à une cinquantaine de séances, trois fois par semaine. L'insulinothérapie est pratiquée jusqu'aux années 60/70, supplantée alors par les neuroleptiques.

Provoquer un coma et éventuellement des convulsions par injection d'insuline, tel était l'objectif de l'insulinothérapie de Manfred Sakel. Selon lui, le coma influençait favorablement l'évolution des démences précoces : schizophrénie, psychoses chroniques, voire certains états maniaques et mélancoliques. La méthode, utilisée à doses faibles, était souvent associée aux hydrates de carbone pour éviter l'hypoglycémie.

Comme d'autres thérapeutiques psychiatriques, la découverte de Sakel fut fortuite et empirique, étayée sur des hypothèses considérées aujourd'hui comme fantaisistes. Le postulat était que des agents toxiques affaiblissaient le métabolisme de certaines cellules cérébrales du schizophrène et que le coma, en provoquant la régénérescence de ces cellules dysfonctionnelles ou en détruisant les connexions neuronales pathologiques en améliorait le fonctionnement.



Séance de cure de Sakel à Helsinki dans les années 1950

### Intraveineuse et choc humide

Le protocole était « simple » : avec une glycémie de 1.02, 30 unités étaient administrées par doses successives de 15 unités. Dès le seuil convulsif ou la perte de conscience atteints, 20-30 cc. de sérum sucré étaient injectés par intraveineuse.

Le sujet reprenait conscience immédiatement. Sakel détaille les conditions dans lesquelles devait se trouver le patient pendant le traitement : en chambre seule, dans une semi-obscurité, avec un linge sur les yeux dans la phase d'endormissement et sous la présence permanente d'un infirmier.

Des variantes de la cure ont été proposées : association du choc insulinique au cardiazol ou à l'électrochoc, technique du coma prolongé (jusqu'à douze heures pour Cossa), et à l'inverse « choc humide » (insulinothérapie à faible dose, évitant la phase de coma), également appelé « petite insuline ».

### Réveil par sonde nasale

Le réveil du patient était rude : après 1 heure à 1h30 de sommeil, une solution sucrée tiède lui était administrée par sonde nasale. Face aux frissons qui en découlaient, le protocole suggérait de frictionner tout le corps avec une solution alcoolisée. Puis le patient avait le « droit » à un repas riche en hydrates de carbone. Le réveil correspondant à une phase de régression affective intense à laquelle succédait une période euphorique, Manfred Sakel préconisait alors d'établir une relation psychothérapeutique avec le patient.



Réveil par sonde nasale

### A savoir

L'insulinothérapie ne fut pas sans risque. Les accidents les plus graves mentionnés furent l'œdème aigu du poumon ainsi que le coma prolongé, soit hypo- soit hyper-glycémique, soit lié à une atteinte neurologique survenue lors de la phase hypoglycémique, dont des cas mortels ont été décrits.

Source : <http://psychiatrie.histoire.free.fr/traitmt/sakel.htm>



# Rejoignez un secteur qui valorise vos Talents...

NON

JE CHERCHE DES  
PERSPECTIVES  
D'ÉVOLUTION

VOUS ÊTES  
AU TOP ?

oui

LA DIMENSION  
HUMAINE EST  
PRIMORDIALE

NON

ÊTES-VOUS  
HUMAIN ?

oui

VOUS VIVEZ AU  
SIÈCLE DERNIER ?

NON

POUR MOI  
L'INNOVATION  
EST SOURCE  
DE MOTIVATION

oui

...Le secteur  
privé  
non lucratif

[www.rejoindre.lafehap.fr](http://www.rejoindre.lafehap.fr)

**FEHAP** FÉDÉRATION DES ÉTABLISSEMENTS  
HOSPITALIERS & D'AIDE À LA PERSONNE  
PRIVÉS NON LUCRATIFS



# MÉDECIN SOUS LES GLACES



INTERVIEW



Véronique Mérour fut le médecin de bord de la mission Under The Pole 3 – Le leg arctique ; elle est partie 3 mois en mer entre le Groenland et l'Alaska en 2017.





Véronique Mérour

#### H.- Quel est votre parcours ?

**D<sup>r</sup> Véronique Mérour.-** Je suis médecin généraliste et urgentiste depuis trois ans. J'ai toujours aimé la montagne, la plongée et les voyages. Entre ma deuxième et ma troisième année d'internat, en 2012, je suis partie aux Kerguelen dans le cadre des missions de recherches des TAAF, les Terres Australes et Antarctiques françaises.

#### H.- Comment avez-vous intégré l'équipe de Under The Pole ?

**V.M.-** Lors d'un salon à Brest, à Océanopolis où je parlais des TAAF, l'équipe d'Under The Pole présentait leur première mission. C'était en 2013. J'ai fini mon internat en médecine générale, passé ma thèse et je me suis embarquée en 2014 avec eux pour leur deuxième mission au Groenland puis en 2017 pour cette première étape d'Under The Pole 3 pour réaliser le passage du Nord-Ouest. Mon profil a plu à Emmanuelle Périé, chef d'expédition : je pratique la plongée depuis l'adolescence, je connais bien la montagne et j'avais déjà vécu l'isolement aux TAAF.

#### H.- Quelles furent les motivations du chef d'expédition pour vous engager ?

**V.M.-** La première motivation d'Emmanuelle Périé était maternelle puisque toute sa famille la suit dont deux enfants en bas âge. L'intérêt d'un médecin à bord est d'assurer la sécurité de l'ensemble de l'équipage, en particulier dans de telles conditions d'isolement où le moindre accident peut engager le pronostic fonctionnel voire vital et remettre en cause la poursuite de l'expédition. C'est d'autant plus vrai pour ces expéditions qui sont très engagées du point de vue technique, avec des conditions de vie extrême et des plongées polaires où la sécurité et la bonne conduite sont un défi permanent. La prévention occupe alors une place primordiale, d'autant plus que nous n'avons pas de caisson hyperbare à bord.

#### H.- Quel matériel avez-vous emporté sur le bateau ?

**V.M.-** J'étais limitée en budget et en espace. L'espace est vraiment le nerf de la guerre sur un bateau de plongée où l'équipement prend beaucoup de place. J'ai calqué le matériel sur celui des vé-

hicules d'urgence du SMUR : un défibrillateur, un respirateur, un sac d'urgence et une trousse à pharmacie élargie avec tout le matériel pour suturer, immobiliser et traiter toutes les pathologies courantes que l'on peut rencontrer dans une population allant de 1 à 70 ans. La seule chose que je n'ai pas eu besoin de prendre c'est l'oxygène car nous en avons déjà avec le matériel de plongée.

#### H.- Quels sont les soins effectués sur le bateau ?

**V.M.-** Il faut anticiper tous les petits « tracas » des 15 personnes à bord : antalgiques, corticothérapie, traitement ophtalmo, dermato, pulmonaire et digestif. J'ai dû aussi constituer une pharmacie vétérinaire pour le chien de la famille, un husky, présent sur le bateau. J'avais eu l'occasion de me former aux soins vétérinaires lors de ma mission aux Kerguelen puis avec la vétérinaire du chien avant notre départ.

#### H.- Votre isolement implique peu de ravitaillements. N'avez-vous pas eu peur d'oublier un traitement dans votre pharmacie ?

**V.M.-** On part du principe qu'il n'y aura pas d'approvisionnement. Lors de ma première mission au Groenland avec eux en 2014, il y a eu une maladie infectieuse peu commune pour laquelle je n'avais pas de traitement spécifique. Heureusement, nous n'étions pas loin d'un poste de secours. Depuis, j'ai intégré ce traitement dans ma trousse à pharmacie.

#### H.- Quel fut votre quotidien sur le bateau ?

**V.M.-** Dans de telles missions, l'objectif est que le médecin ne « serve » pas. J'étais donc affectée, au quotidien, à d'autres fonctions : cuisinière et intendante du navire, assistante scientifique lors des programmes d'étude de la banquise par exemple, responsable de la sécurité plongée et plongeuse !

#### H.- Qu'est ce qui fut le plus difficile lors de cette mission ?

**V.M.-** La promiscuité et l'exercice de la médecine. Mon métier de médecin urgentiste me manqua vraiment et je suis heureuse aujourd'hui de l'avoir retrouvé. C'est pour cela que je ne repartirai sans doute pas tout de suite et que je passe le flambeau pour la suite de Under The Pole.





B

BOUQUINADE

# APRÈS L'ANNÉE DU CRABE

Rencontre avec Alice Baguet,  
auteur-illustratrice nancéenne

« Je devais me redéfinir après m'être construite pendant un an avec le cancer »

Alice Baguet  
Après  
l'année du  
Crabe.  
En attendant la récurrence

**H.- Cet ouvrage est votre deuxième tome, autobiographique, où vous racontez votre reconstruction après le cancer. Votre ouvrage a été préfacé par le Pr Fabien Reyal. Comment l'avez-vous rencontré ?**

**Alice Baguet.-** Il a organisé, en 2016, une conférence sur le thème du cancer et de la BD en invitant trois auteurs : Lily Sohn, Benoit Desprez et moi-même. Le but était de proposer d'autres outils, la BD en l'occurrence, comme accompagnement aux patients. J'ai été très agréablement surprise quand il nous a confié qu'il avait nos ouvrages dans son cabinet et qu'il les conseillait à ses patients !

*(Retrouvez les BD de Lily Sohn et Benoit Desprez sur la page suivante)*

**H.- Ce deuxième tome a-t-il fait office de thérapie pour surmonter « la page blanche » après la maladie ?**

**A.B.-** Oui et non. L'écriture m'a permis de lâcher prise avec certains aspects de cette période de ma vie mais je me sentais bien. Le lecteur a peut-être le ressenti d'un bouleversement psychologique car ce deuxième tome condense 10 ans de ma vie et j'y livre tous mes états d'âme sans filtre. Après le cancer, j'étais un peu perdue mais c'était plutôt lié à mon âge : j'avais 20 ans, je me posais des questions comme tous les autres jeunes sur mes choix d'études, de carrière. Je devais me redéfinir car je m'étais construite pendant un an avec le cancer, d'où cette impression de « page blanche ».

**H. Ce livre vous a-t-il permis de faire le lien avec vos proches ?**

**A.B.-** Oui car la transition entre « malade » et « guérie » a été un peu brusque. C'est ce que j'appelle « la bascule de l'interrupteur », qui se fait à l'insu de tous les acteurs de la maladie. Le cancer fait partie de nous, même guéris, alors que les proches souhaitent tourner la page, ce qui est tout à fait compréhensif.

*Après l'année du crabe, d'Alice Baguet, éd. Vraoum, 96 p, 16 €*





CANCER ET BD : AUTRES OUVRAGES



LA GUERRE DES TÉTONS

Lili Sohn, diagnostiquée d'un cancer du sein à l'âge de 29 ans, raconte son expérience, ses interactions avec le milieu médical et ses découvertes sur la maladie avec beaucoup d'autodérision. Une trilogie autobiographique haute en couleurs.

*La guerre des tétons*, tomes 1, 2 & 3 de L. Sohn, éd Michel Lafon, 224 p, 14,95 euros chaque tome.



CHAUVE(S)

Benoît Desprez témoigne du cancer de sa compagne, Olivia. Il confie son sentiment d'impuissance face à la maladie, leur quotidien rythmé par les traitements, les fous rires, la fatigue, le courage. Des anecdotes et de l'humour à chacune des pages.

*Chauve(s)* de B. Desprez, éd. Boite A Bulles, 80 p, 12 euros.





# DOKTÈ\* DIANA

PORTRAIT

Elle a choisi de partir dans les DOM-TOM pour  
changer d'horizon, soigner et développer sa spé  
en médecine générale DESC de nutrition.

\* Docteur Diana



« Kò an mwen pa bon<sup>1</sup> », se plaint un patient d'une soixantaine d'années, arrivé tout juste aux Urgences du CHU de Pointe-à-Pitre. Diana Okamba Belle, interne en 3<sup>e</sup> semestre de médecine générale, le rassure comme elle peut en créole, langue qui selon elle est plus facile à comprendre qu'à prononcer. Une partie non négligeable de la population ne parle que le créole sur l'île. Cette nancéenne de 27 ans, d'origine congolaise, a choisi de partir aux DOM-TOM dans une optique médicale puisqu'elle aimerait se spécialiser en obésité/dénutrition et intégrer, ensuite, une mission en Afrique au sein de la Croix-Rouge ou de l'Unicef. Les Antilles ne sont pas un choix par défaut ni une envie de vacances.

Bien au contraire. Au vu des petites équipes et du turn-over des médecins, les internes sont très sollicités, plongés dans le grand bain dès leurs premières gardes. « *Les internes en stage en gynécologie font des accouchements dès le premier semestre dans certains hôpitaux aux Antilles, beaucoup plus facilement que dans des CHU en métropole où la priorité est aux plus vieux semestres, relève Diana. On acquiert assez vite une grande autonomie et on doit s'adapter à cette nouvelle vie d'interne associé à la découverte d'une nouvelle culture* ».

Elle revient sur l'idée reçue du manque de moyens ou de matériel dans les hôpitaux antillais. « *Nous avons les mêmes équipements qu'en métropole, assure-t-elle. Nous sommes seulement plus vigilants sur la consommation de produits de base comme par exemple les compresses, les gants... car leur temps d'acheminement, depuis la métropole, est long et coûteux. Et finalement, cela nous apprend aussi à être économe au quotidien !* ». Néanmoins, le manque de spécialiste se fait ressentir ce qui peut entraîner des retards de prise en charge, assez frustrant parfois. Quant à la nonchalance caribéenne, Diana dément : « *Les gens ici sont moins pressés, mais à l'hôpital tout le monde s'active et on court toujours après le brancardier !* ».

Les Antilles ne sont pas un choix par défaut ni une envie de vacances...



## BILAN APRÈS 6 MOIS

Les internes du Centre hospitalier de Basse Terre (CHR où elle a effectué ses deux premiers semestres) sont une vingtaine, toutes spécialités confondues. Une petite équipe dans laquelle « *les liens se tissent très vite, confie-t-elle. Idem avec les paramédicaux, les liens peuvent être plus forts que dans des grandes structures comme le CHU* ». Randonnées, visites de l'île, activités sportives : les sorties des internes se font en groupe, la colocation largement développée y contribuant. Pour le prix d'un appart à Paris ou

Toulouse, les internes se partagent une villa avec piscine. Sur ses temps de repos, elle profite des nouvelles saveurs où le colombo de poulet a remplacé le saucisson et la noix de coco le camembert. « *Au vu des prix dans les supermarchés, il vaut mieux s'alimenter avec les produits locaux, et de temps en temps s'accorder des petites folies – nos salaires nous le permettent* », constate Diana. Côté sport, elle pratique la planche à voile quand d'autres font de la plongée, du surf ou prennent des cours de salsa. Mais cette carte postale a aussi son prix. « *J'ai eu un contre-coup au bout de 6 mois où j'avais l'impression d'être*



Week-end d'intégration des internes à Marie Galante le 20 janvier 2018

*dans une émission de télé-réalité entre l'excitation du voyage, le dépaysement et les soirées. C'est génial, mais pas toujours facile d'être loin de la famille et des amis restés en métropole* ». Elle s'investit alors au sein de l'association locale des internes BIG UP (Bureau des Internes de Guadeloupe) ayant pour mission, entre autres, les évaluations de stages, l'accueil des nouveaux internes et l'organisation du week-end d'intégration.

1 « Je ne me sens pas bien » en créole guadeloupéen.

## SCOLOPENDRE ET MILLE PATTES GÉANTS

Diana fera son internat à cheval entre la Guadeloupe, la Martinique, et la Guyane. Même si, en ce qui concerne la Guyane, elle a des réserves vu les conditions environnementales et climatiques (saison des pluies durant plusieurs mois) et les nombreuses espèces d'insectes dont elle ne raffole pas. Certaines de ces créatures se retrouvent pourtant en Guadeloupe comme la scolopendre, mille-pattes géant dont certains atteignent 20 cm. Sa morsure est très douloureuse et entraîne, en fonction des personnes, un érythème, un œdème ou des réactions allergiques plus importantes.



Ce serait dommage de faire un internat dans les Caraïbes sans voir la Guyane...

Néanmoins, en entendant de plus en plus de retours positifs sur la Guyane de la part de ses co-internes, elle pourrait peut-être se laisser tenter... « *Ce serait dommage de faire un internat dans les Caraïbes sans voir la Guyane. Pour beaucoup d'internes passés là-bas, cela n'a rien à voir avec la Guadeloupe ou la Martinique. C'est vraiment à part et à faire.* »

En Guadeloupe, les émotions furent fortes en novembre dernier, avec l'incendie du CHU de Pointe-à-Pitre. Diana était en repos de garde mais ses co-internes lui ont raconté la réactivité et la solidarité du personnel hospitalier face à la fumée qui a envahi la Tour Sud, bâtiment qui réunit en partie les urgences, le bloc opératoire, la réanimation et la maternité, services qui ont été les plus impactés. « *Ils ont évacué tous les malades, parfois sur des fauteuils de bureau, les brancardiers les transportaient dans les escaliers. Les patients ont été réorientés vers les structures privées ou vers les hôpitaux de soins de suite et de rééducation, relate Diana. Le gouvernement a mis en place une structure appelée ESCRIM<sup>2</sup>, c'était la première fois qu'elle était déployée lors d'une opération non militaire, sur le territoire Français* ». Cette tente permet de développer une activité médico-chirurgicale dans une structure de 1000 m<sup>2</sup>. « *Ce fut une expérience unique pour le corps soignant, d'organiser les soins dans ce contexte ; pas toujours évident mais l'ESCRIM nous a aidé à bien nous organiser pendant 1 mois* ».

## À QUAND UN INTERCHU DOM-TOM / MÉTROPOLE ?

Diana sait déjà ce qu'elle souhaite pour la destination de son prochain stage : les Urgences du CHU de Fort-de-France en Martinique, après 1 an et demi en Guadeloupe, terre dont elle a du mal à se séparer. Néanmoins, elle aimerait pouvoir enrichir son expérience en stages en Métropole ou à l'international. Un souhait aujourd'hui fermé pour tous les internes en médecine générale alors qu'il est ouvert aux autres spécialités. « *Il faut mettre en place des interchu DOM-TOM/Métropole pour apprendre les uns des autres au lieu de rester cloisonnés, insiste-t-elle. Je sais qu'il y a aussi des accords entre certaines facultés de l'Hexagone et des ONG pour des missions sur le terrain à l'étranger qui valident un semestre* », constate-t-elle avec une pointe d'amertume. A défaut de partir

sillonner les dispensaires dans la Corne de l'Afrique ou en Asie, elle fourmille de projets sur place. « *Il y a beaucoup à faire sur les questions de l'obésité et de la nutrition dans les DOM-TOM avec l'implication d'équipes interdisciplinaires* », remarque-t-elle. En Guadeloupe, plus de la moitié de la population est en surpoids dont 23 % en situation d'obésité. Une médecine engagée, contre le régime saturé de graisses et de sucres qui gangrène les îles des Caraïbes et du Pacifique. « *En résumé, c'est le meilleur choix que j'ai eu à faire. Je ne regrette rien. C'est un sacré enrichissement culturel, affirme-t-elle avec enthousiasme. Arriver aux Antilles Guyane avec des internes venant de tout l'Hexagone, c'est un excellent réseau de professionnels que nous formons pour plus tard* ».

i

- ▶ L'UFR des Sciences médicales Antilles-Guyane a été créée en 1985 avec les CHU de Pointe-à-Pitre et Fort-de-France ainsi que le CH de Cayenne.
- ▶ L'UFR de Bordeaux délivre à tous les internes en stage aux Antilles un livret de créole version médicale.
- ▶ Les internes ont une prime pour vie chère au même titre que les fonctionnaires : ils gagnent 30 à 40 % en plus que les métropolitains.

2 ESCRIM : Élément de Sécurité Civile Rapide d'Intervention Médicale.



# QUELLE SERA VOTRE PROCHAINE DESTINATION?

Privilégiez carrière & qualité de vie



Vous recherchez des remplacements dans votre région? Vous avez envie d'effectuer un stage d'internat dans un établissement privé? Vous souhaitez connaître les opportunités d'installation libérale dans votre spécialité? Ou lancer votre projet de recherche clinique?

Rejoignez l'un de nos 123 établissements implantés dans les plus beaux coins de France et partez à la rencontre de médecins, chirurgiens et anesthésistes passionnés comme vous.

[www.professionmedecin.fr](http://www.professionmedecin.fr)  
[recrutement-medical@elsan.care](mailto:recrutement-medical@elsan.care)

 **ELSAN**  
Notre Santé autrement

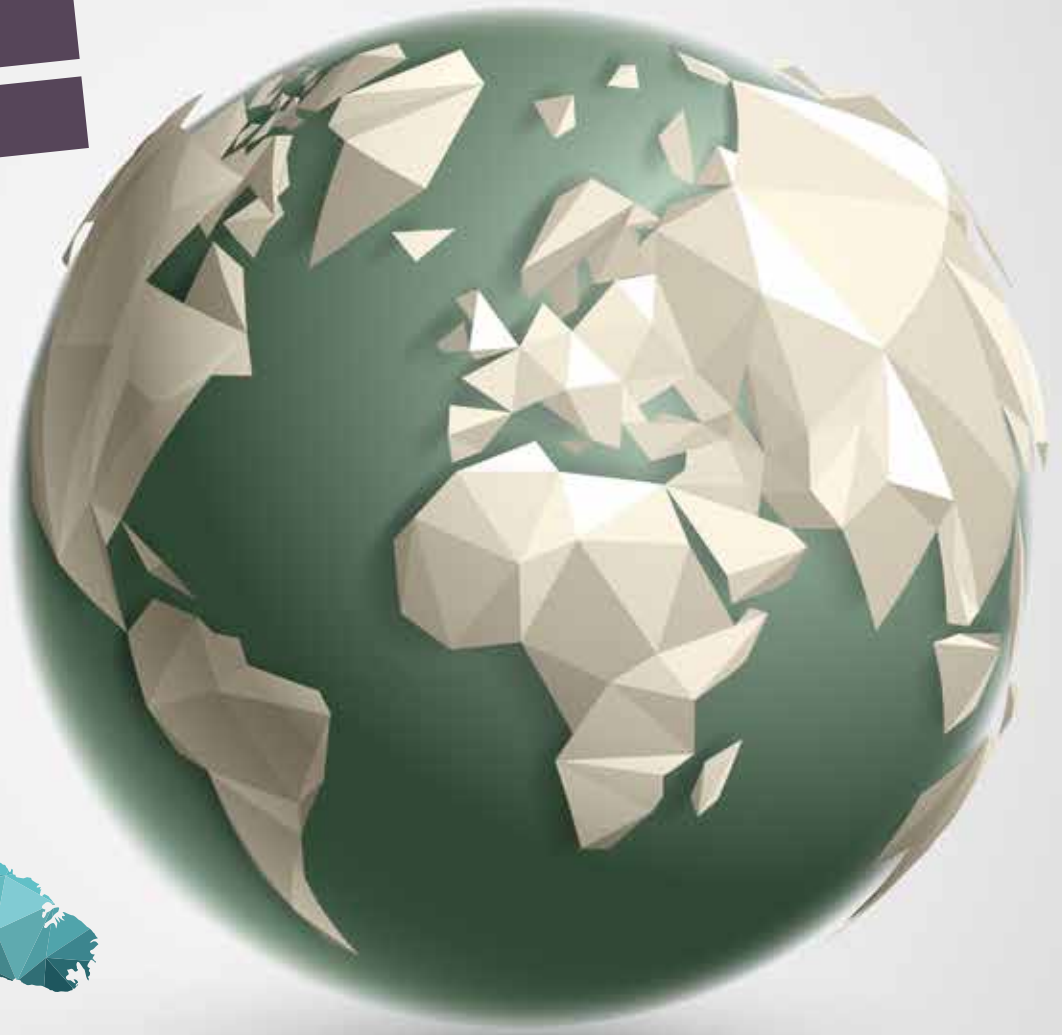


# ACTUALITÉ MÉDICALE DANS LE MONDE

Audrey FONTAINE,  
Vice-présidente Affaires Internationales, ISNI



INTERNATIONAL



## MALTE

L'Association Médicale Maltaise a lancé le 30 janvier dernier un appel à la grève après l'échec des négociations concernant la privatisation de 3 hôpitaux et leur reprise par la société américaine Steward Healthcare.



## FINLANDE / ANGLETERRE



La British Medical Association (BMA) a apporté son soutien à Sakris Kupila, un étudiant en médecine finlandais de 21 ans qui demande une revision du Finland trans Act. Actuellement un changement de genre à l'état civil n'est possible uniquement si une personne est reconnue comme souffrant de troubles mentaux et se fait stériliser.

Dans une lettre au Premier ministre finlandais, la BMA évoque des traitements médicaux qui sont contraires aux droits de l'Homme et demande, en ligne avec l'association Médicale Finlandaise, l'abrogation de ces obligations.

## TURQUIE



Le 24 janvier dernier l'Association Médicale Turque a publié un document mettant en garde contre les conséquences délétères de la guerre sur la santé physique, mentale, sociale et sur l'environnement. Suite à ce communiqué, les membres élus de l'Association Médicale Turque ont été harcelés, intimidés et finalement arrêtés le 30 janvier. Le ministère des Affaires internes de Turquie a déposé plainte contre l'Association Médicale Turque et le procureur général d'Ankara a ouvert une enquête. De plus, le ministère de la Santé a déposé une autre plainte, reprochant aux dirigeants de l'Association Médicale Turque de s'exprimer sur des sujets qui sont au-delà de leur spectre d'action.

Cependant, il est du devoir des médecins d'avertir les gouvernements en cas de situation mettant en péril la communauté. La déclaration de Genève, version actualisée du serment d'Hippocrate, mentionne :

“  
*JE PRENDS L'ENGAGEMENT SOLENNEL de consacrer ma vie au service de l'humanité ;*  
*JE CONSIDÉRERAI la santé et le bien-être de mon patient comme ma priorité ;*  
*JE RESPECTERAI l'autonomie et la dignité de mon patient ;*  
*JE VEILLERAI au respect absolu de la vie humaine ;*  
*JE NE PERMETTRAI PAS que des considérations d'âge, de maladie ou d'infirmité, de croyance, d'origine ethnique, de genre, de nationalité, d'affiliation politique, de race, d'orientation sexuelle, de statut social ou tout autre facteur s'interposent entre mon devoir et mon patient(...);*  
*JE N'UTILISERAI PAS mes connaissances médicales pour enfreindre les droits humains et les libertés civiles, même sous la contrainte.*  
 ”

Les réactions de la communauté médicale ne se sont pas faites attendre, et ont été vives. La communauté médicale mondiale, sous l'égide de l'Association Médicale Mondiale, condamne activement une telle situation, le non respect de la liberté d'expression et l'atteinte aux droits fondamentaux de l'Homme dont a fait preuve le gouvernement turc.

Le vendredi 2 février, 3 membres de l'Association Médicale Turque ont été relâchés, puis les 8 autres le lundi 5 février, mais, ils restent cependant sous contrôle judiciaire.

## QUÉBEC



Les internes québécois (appelés médecins résidents) sont en conflit avec leur gouvernement concernant le temps de travail, les congés pour études, les congés maternité, et leur rémunération.

Actuellement les internes travaillent en moyenne 72 heures par semaine, ceci n'incluant pas le temps de préparation à leurs examens de certification, pour un salaire de 44 552\$, en première année. Ce salaire avoisine, selon le Dr Lemieux, président de la Fédération des Médecins Résidents du Québec, le salaire minimum au Canada de 12\$ de l'heure. D'autre part, les résidentes, pendant les congés maternité ne touchent pas leur pleine rémunération.

Par conséquent, les résidents demandent la reconnaissance de congés pour étude, une revalorisation salariale globale, et un salaire à taux plein pour les résidentes en congé maternité. En négociation depuis mars 2015, la Fédération des Médecins Résidents du Québec, qui regroupe les quatre associations de médecins résidents liés aux établissements du réseau universitaire de santé de Montréal, McGill, Sherbrooke et Laval à Québec et représente quelques 3 600 membres, a annoncé l'adoption, le 5 février dernier, d'une résolution visant à mettre en place des moyens de pression sur le gouvernement afin de se faire entendre. Les médecins résidents de la province se disent prêts à aller jusqu'à la grève générale.

# L'INTERNOSCOPE

## CÔTÉ BOUQUINS

### TROUBLES ANXIEUX ET RÉALITÉ VIRTUELLE MÉDECINE



Peur de prendre l'avion ou l'ascenseur ? La réalité virtuelle confronte en douceur la personne anxieuse à des environnements interactifs de synthèse. Conçu par une équipe de spécialistes, illustré de cas réels, ce livre est une synthèse de références pour découvrir, comprendre et pratiquer cette thérapie.

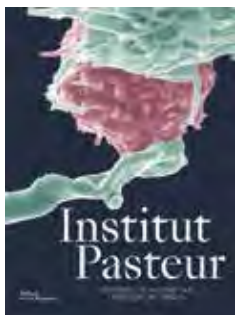
*Se libérer des troubles anxieux par la réalité virtuelle*, de E. Malbos, R. Oppenheimer et C. Lançon, éd. Eyrolles, 192 p, 10 €.

### BAKHITA BIOGRAPHIE



Son destin fut exceptionnel : enlevée à sept ans dans son village du Darfour, Bakhita est rachetée à l'adolescence, affranchie avant de devenir religieuse puis sainte. Elle traverse le tumulte des deux guerres mondiales et du fascisme en vouant sa vie aux enfants pauvres. L'auteur restitue la force et la grandeur d'âme de cette femme née en 1869. *Bakhita*, de V. Olmi, éd. Albin Michel, 456 p, 22,90 €.

### RECHERCHE D'AUJOURD'HUI ET MÉDECIN DE DEMAIN RECHERCHE



L'ouvrage retrace le rôle de l'Institut Pasteur dans la veille sanitaire et dans le partage des connaissances avec les futurs chercheurs et médecins. Cent-trente ans de recherches et de découvertes : le fléau de la tuberculose, les progrès contre le sida, la lutte contre l'antibiorésistance ou l'espoir de nouveaux traitements grâce aux cellules souches. *Institut Pasteur Recherche d'aujourd'hui, médecine de demain*, de Collectif, éd. La Martinière, 208 p, 29,90 €.

### CULTURISSIME CULTURE GÉNÉRALE



C'est un condensé d'histoire de l'Antiquité à l'époque contemporaine en passant par la Moyen Âge et la Renaissance : courants de pensée, mouvements artistiques, architectures, personnages exceptionnels. Un ouvrage complet pour briller aux dîners guidés. De F. Braunstein et J-F. Pépin, Editions Gallimard, 680 pages, 30 euros.

### LES OISEAUX MORTS DE L'AMÉRIQUE ROMAN



Las Vegas. Trois vétérans vivent dans une relative bonne humeur. Chacun a fait sa guerre (Viêtnam, Irak) et chacun l'a perdue, traînant sa dose de choc post-traumatique. Un roman américain qui fait cohabiter fantômes et réalisme, sourires et mélancolie, ligne claire et foisonnement.

*Les oiseaux morts de l'Amérique*, de C. Garcin, éd. Actes Sud, 224 p, 19 €.

### LES VIEUX FOURNEAUX BD



Trois amis septuagénaires bousculent la société, sans filtre. Le lecteur suit les va-et-vient entre leur jeunesse pendant les années cinquante et les années 2010 où ils n'ont pas gagné en sagesse. Des personnages attachants, une critique acerbe de la société et un trait de crayon travaillé.

*Les vieux fourneaux*, tome 4, de P. Cauuet et W. Lupano, éd. Dargaud, 56 p, 12 €



# DE LA NOURRITURE POUR VOTRE CERVEAU LES IMMANQUABLES DU TRIMESTRE

## CÔTÉ EXPOS



### LES EFFETS SPÉCIAUX DU CINÉMA

Des fonds verts et de fausses explosions : la Cité des Sciences présente une expo temporaire autour des effets spéciaux au cinéma. Découvrez l'illusion d'actions, la simulation d'objets, de personnages et de phénomènes exceptionnels. Cité des Sciences et de l'Industrie (19<sup>e</sup>). Jusqu'au 19 août 2018. Du mardi au samedi de 10h à 18h et le dimanche de 10h à 19h. Tarif : 12 euros.

+ d'infos sur [Cite-sciences.fr](http://Cite-sciences.fr)



### DESSINS DE MAÎTRES

De Delacroix à Gauguin : 120 chefs d'œuvres dessinés de grands maîtres du XIX<sup>e</sup> sont exposés au musée de Grenoble sur les thèmes du voyage, du patrimoine ou de la guerre.

Musée de Grenoble. Du 17 mars au 17 juin 2018. Ouvert tous les jours de 10h à 18h30 sauf le mardi. Tarif : 8 euros, gratuit pour les moins de 26 ans.

+ d'infos sur [Museedegrenoble.fr](http://Museedegrenoble.fr)



### LE CHÂTEAU DE MOULINSART

Le château de Cheverny a directement inspiré celui de Moulinsart du capitaine Haddock : même façade, mêmes escaliers et jardins. Cheverny consacre une exposition permanente aux héros de Hergé avec bulles de bd taille géante, accessoires et trappes mystérieuses.

Tarif (exposition + visite du château) : 16 euros.

Ouvert tous les jours de 9h15 à 18 heures (jusqu'au 30 septembre).  
+ d'infos sur [Chateau-cheverny.fr](http://Chateau-cheverny.fr)



## CÔTÉ FESTIVALS



### QUAND JE PENSE À FERNANDE - SÈTE

Depuis 2002, ce festival sétois est consacré à la chanson française avec, cette année, Dominique A, Julien Doré, Juliette, Camille ou Pierre Lapointe. Des concerts face à la mer, à ciel ouvert, pour un festival sans chichi. En amont des soirées : apéritifs musicaux et karaokés décalés.

Du 23 au 27 juin 2018 au théâtre de la mer.

Tarifs : de 18 à 36 €.

Programmation et billetterie sur [Festival-fernande.com](http://Festival-fernande.com)



### LES FLÂNERIES MUSICALES - REIMS

Près de 60 concerts sont donnés dans divers lieux historiques rémois (Basilique Saint-Rémi ou parvis de la cathédrale) ainsi que dans les maisons de champagne. Un festival à dominante classique avec une pointe de jazz et de musique du monde. Les flâneries se clôturent par le concert pique-nique au parc Champagne, plus festif et populaire.

Du 20 juin au 12 juillet 2018.

Programmation et billetterie sur [Flaneriesreims.com](http://Flaneriesreims.com)



### FEST JAZZ CHATEAUNEUF-DU-FAOU

Du Boogie Woogie au blues en passant par le West Coast, le courant manouche ou New Orleans, le Fest Jazz offre un jazz diversifié qui se danse ou s'écoute. Une centaine de

musiciens, 40 concerts et 3 500 festivaliers sur 3 jours.

Du 27 au 29 juillet, 23 € le billet pour toute la journée.

Programmation et billetterie sur [Fest-jazz.com](http://Fest-jazz.com)

# A LIRE AU(X) CABINET(S)

SI TU N'AS PAS LA SOLUTION,  
METS LA TÊTE EN BAS !

## MedPics TE POSE UNE COLLE

MedPics est une application mobile de partage de cas cliniques et de discussion entre professionnels de santé, créée par le D<sup>r</sup> Safia Slimani.

### Cas 1

Patiente de 45 ans sans antécédents ni facteurs de risques qui consulte devant l'apparition de ces lésions, aucune gêne, indolore, indurée à la palpation, fixé à la mandibule.

**Quel diagnostic clinique évoquez-vous ?**  
**Quelle prise en charge proposez-vous ?**



### Cas 2

Enfant de 15 ans, cycliste non casqué percuté par une VL à environ 90km/h, projeté sur le bas côté contre un mur.

En arrêt cardio respiratoire (ACR) massé de suite par un témoin. Récupéré après 2 mg adrénaline et IOT/ventilation. Impact frontal droit avec plaie sans embarure. Epistaxis. Pas d'autre lésion clinique.

Mydriase bilatérale aréactive sans régression sous Mannitol.

Hemodynamique stable après récupération, hemocue à 12 stable. Voici son scanner cérébral.

Le reste du body scan retrouve une contusion pulmonaire, une contusion hépatique avec petit hémopéritoine sans saignement actif, et une fracture du cotyle. Pas de lésion du rachis.

**Quel diagnostic clinique évoquez-vous ?**  
**Quelle prise en charge proposez-vous ?**



Compression gazeuse médullaire haute suite au fracas facial avec pneumoencéphalie (Promostic catastrophique; prélèvement multi organes le lendemain)

**Deuxième cas :**

Torus mandibulaire, pas de prise en charge chirurgicale puisque non symptomatique.

**Premier cas :**

**ANNONCES DE**  
**RECRUTEMENT**



## Les hôpitaux militaires recrutent des chirurgiens orthopédistes

[www.defense.gouv.fr/sante](http://www.defense.gouv.fr/sante)

Pour ses 8 hôpitaux



### Lieux d'exercice

Dans les hôpitaux d'instruction des armées, ouverts à tous, large éventail de spécialités médicales et chirurgicales, plateau technique de pointe, opérations extrémités

### Profil

Jeunes chefs de clinique ou en voie de l'être (DES, DE et DESC acquis, en recherche de poste de chef de clinique)

### Statut

Militaire/officier - contrat initial de 2 ou 3 ans renouvelable

### Formations complémentaires

Dispensées en e-learning, centre de simulation et à l'École du Val-de-Grâce. Par ex. : chirurgie de guerre (CACHIRMEX)

Contact et candidature :

[le-ssa-recrute.contact.fct@intradef.gouv.fr](mailto:le-ssa-recrute.contact.fct@intradef.gouv.fr)

Tél. : 01 41 93 27 85 (bureau recrutement)



### LE GROUPE HOSPITALIER PAUL GUIRAUD

Villejuif (94) - Accès Métro 7 - Station Louis Aragon

172 et 131 - Arrêt Groupe Hospitalier Paul Guiraud

Clamart (92) - Accès Métro 6 - Station A. Béclière

recrute des

## ASSISTANTS SPÉCIALISTES EN PSYCHIATRIE H/F

(inscrits au Conseil de l'ordre de médecins)

- Pôle Clamart - Docteur Valérie CERBONESCHI, Chef du pôle au 01 42 11 75 33
- Pôle 94G10 - Docteur Jean-Louis LAVAUD, Chef du pôle au 01 42 11 70 93
- Pôle Addictions - Docteur Alice DESCHENAU, Chef de service au 01 45 36 11 25

## PRATICIENS CONTRACTUELS EN PSYCHIATRIE À TEMPS PLEIN H/F

(inscrits au Conseil de l'ordre de médecins)

- Pôle Clamart - Docteur Valérie CERBONESCHI, Chef du pôle au 01 42 11 75 33
- Pôle Addictions - Docteur Alice DESCHENAU, Chef de service au 01 45 36 11 25

Pour tous renseignements, vous pouvez contacter Mme Sophie NIVOY, Responsable du service des affaires médicales au 01 42 11 70 05 - [affairesmedicales@gh-paulguiraud.fr](mailto:affairesmedicales@gh-paulguiraud.fr)

Merci d'adresser une lettre de candidature accompagnée d'un CV et de la photocopie de vos diplômes à Monsieur Jean-François DUTHEIL, Directeur des Ressources humaines, des Affaires médicales et Affaires sociales, Groupe hospitalier Paul Guiraud, BP 20065, 54 Avenue de la République, 94806 VILLEJUIF Cedex.



[www.ch-pgv.fr](http://www.ch-pgv.fr)



VAT - www.institut.fr



HOPITAL PRIVÉ - 80 LITS ET PLACES  
SUD ESSONNE - ARPAJON (30M DE PARIS)  
RECHERCHE

- UN MÉDECIN INTERNISTE OU (MÉDECIN GÉNÉRALISTE)
- UN MÉDECIN EN OPHTALMOLOGIE
- UN CHIRURGIEN ORL

Vous travaillez au sein d'un établissement accrédité et bénéficiez d'un environnement Médical et chirurgical, reconnu dans la région (13000 interventions + 100 000 consultations de spécialité en 2017).

### Profil idéal

Jeunes médecins, désirant travailler dans un environnement à taille humaine avec fort potentiel Indépendant, fédérateur et souhaitant développer une activité très importante.

### Contact :

Monsieur le directeur  
12 Bd Brossolette - 91290 Arpajon  
Tél. : 01 69 26 88 16

<http://www.hopital-privé-paris-essonne.com>







**Au cœur de Paris (Place de l'Etoile) rejoignez le cadre réputé du Centre Esthétique et Médico-Chirurgical Marceau.**

**Accessibilité, Excellence, Bienveillance.**

Depuis près de 20 ans, nous appliquons ces valeurs qui nous ont permis d'établir la confiance de dizaines de milliers de patients en pratiquant plus de 20 000 actes/an.

**Rémunération :**

A partir de **120 K € nets/an** pour un associé temps-plein (60 € nets/heure de soins).

**Poste/exercice :**

- Vous exercez et contribuez à développer nos activités actuelles : épilation et lasers médicaux, cryolipolyse, injections, greffes capillaires, chirurgie esthétique.
- Vous évoluez au sein d'une équipe pluridisciplinaire de 3 chirurgiens plasticiens, 2 médecins laséristes et 12 paramédicaux (IDE et MEM).
- Vous utilisez les technologies de pointe centrées sur la peau, de l'esthétique à l'Onco-dermatologie.
- Vous exercerez votre sens clinique, votre habileté manuelle et votre capacité à publier dans un cadre précurseur et innovant (salles stériles, filtration des fumées biologiques, délégation de compétences...).
- Jeune médecin, vous valorisez le travail en équipe et assumez ses exigences.
- Jeune retraité, vous souhaitez transmettre et « lever le pied ».

- Dévoué au bien-être des patients, vous vous appuyez sur des associés portés par une éthique et des valeurs fortes.
- **Statut Vacataires et remplaçants :** au moins 2 jours (ou 26 heures par semaine).
- **Statut Associé :** mise en commun des honoraires, possibilité de rachat de patientèle, pas de droit d'entrée.
- **Pour tous statuts :** clause déontologique de non concurrence et exercice exclusif de l'orientation sur place.

**Projets :**

- Vous participez à la recherche en Ethique et Santé Publique.
- Vous intégrez une Communauté Professionnelle de Territoire de Santé (CPTS).
- Vous y développez à l'échelle de la Région une activité complète de dermatologie, du diagnostic cutané à la chirurgie micrographique de Mohs, que nous pratiquons sur place en extemporané.

**Merci d'envoyer votre CV et une lettre de motivation à : 2018recrutements@gmail.com**

**Dans le cadre de son développement, la commune de Plaisir (32 000 habitants) dans les Yvelines RECHERCHE PLUSIEURS MÉDECINS GÉNÉRALISTES ET SPÉCIALISTES (EN LIBÉRAL) pour garantir et améliorer l'accès aux soins sur l'ensemble de son territoire**

*De nombreux départs à la retraite de médecins généralistes ont dégradé l'offre de soins. Afin d'y apporter une solution globale, la ville travaille sur plusieurs projets médicaux ambitieux avec des partenaires institutionnels (le Département des Yvelines, l'Institut de promotion de la santé de la Communauté d'agglomération de Saint-Quentin-en-Yvelines, l'ARS et l'URPS des Yvelines, le Centre Hospitalier de Plaisir).*

**• LA CONSTRUCTION D'UNE MAISON DE SANTÉ SUR LE CENTRE-VILLE ADJOSSÉE À UNE STRUCTURE PMI (PROTECTION MATERNELLE ET INFANTILE)**

Plusieurs médecins spécialistes se sont officiellement engagés sur ce projet auprès de la ville mais il manque deux médecins généralistes. Nos partenaires permettent de financer l'intégralité des travaux de construction.

Une aide au fonctionnement sera apportée par le département des Yvelines aux médecins s'installant dans le cadre d'une maison de santé pendant les 3 premières années.

**• LA RÉSERVATION DE CELLULES MOBILIÈRES DESTINÉES À DES CABINETS MÉDICAUX POUR SON DÉVELOPPEMENT URBAIN**

Plaisir connaît un essor dynamique mais maîtrisé de son tissu urbain. La ville négocie ainsi des espaces dans les programmes immobiliers pouvant accueillir des médecins.

**• L'IMPLANTATION SUR L'HÔPITAL D'UNE MAISON MÉDICALE DE GARDE**

**La ville de Plaisir - forte de ses 32 000 habitants et d'une population jeune - bénéficie d'une situation géographique privilégiée en raison de sa proximité avec Paris (30 km en voiture, 25 mn en train jusqu'à la gare de Montparnasse) et d'un cadre de vie agréable :**

- Les forêts et les champs agricoles occupent la moitié de son territoire.
- Un parc et un château du XVII<sup>e</sup> siècle et une église du XII<sup>e</sup> siècle.
- Un projet éducatif complet avec des crèches, des écoles et des centres de loisirs.
- Une vie culturelle riche avec son conservatoire, ses deux théâtres (de 900 places et 200 places) sa salle de musique actuelle, sa programmation culturelle ambitieuse et en 2019 un multiplexe.
- Une vie sportive (3 gymnases et un palais des sports de 1200 places, plus de 25 clubs, dont 5 clubs évoluant au niveau national).
- Une vie associative dynamique avec plus d'une centaine d'associations.
- Un tissu commercial de proximité dense et un centre commercial régional.
- Un dynamisme économique (présence de grandes entreprises comme JC Decaux, Safran, Ikea).



Site Internet de la Ville de Plaisir : <https://ville-plaisir.fr>

**Pour toute candidature, contacter :**

- M. Fabrice Gendrie - Directeur Général Adjoint des Services  
au 01 30 79 63 22 - [gendrie-fa@ville-plaisir.fr](mailto:gendrie-fa@ville-plaisir.fr)
- Mme Julie Mostacchi - Directrice de la Famille et des Solidarités  
au 01 30 79 61 01 - [mostacchi-ju@ville-plaisir.fr](mailto:mostacchi-ju@ville-plaisir.fr)







Envoyer CV par mail à : [recrutements@ipc.asso.fr](mailto:recrutements@ipc.asso.fr) ou par courrier à : Mme VACHER - IPC GIE - 6, rue La Pérouse 75116 PARIS

## LE CENTRE D'EXAMENS DE SANTE IPC, MEMBRE DU RESEAU 1 DE L'ASSURANCE MALADIE RECHERCHE POUR SES SITES DE MANTES-LA-JOLIE (78), TRAPPES (78) ET CERGY (95) DES MÉDECINS GÉNÉRALISTES (H/F) À TEMPS COMPLET EN CDI

Pour réaliser des examens cliniques et des actions de prévention dans le cadre d'un protocole type Examen de Prévention en Santé (EPS) de l'Assurance Maladie. Chaque médecin aura en charge la responsabilité de son site. Du lundi au vendredi, ni gardes ni astreintes. Tickets restaurants & mutuelle. Doctorat en Médecine et inscription à l'Ordre exigés. Diplôme Européen obligatoire. Débutants acceptés.

Connaissances bureautiques souhaitées. Déplacements ponctuels sur Paris 16<sup>e</sup> à prévoir.

- Postes à pourvoir le plus rapidement possible pour les sites de Mantes-la-Jolie et Cergy.
- Poste à pourvoir à compter du 14 mai 2018 pour le site de Trappes.

## Centre Médical Pluridisciplinaire SARAH SANTE – AUTEUIL – Paris (16<sup>e</sup>) Dans le cadre du développement de notre activité médicale, nous recrutons :

### OPHTALMOLOGISTES, DERMATOLOGUES ET MÉDECINS ORL (H/F)



En complément de votre activité hospitalière et chirurgicale, nous vous proposons d'exercer votre activité en libéral dans notre Centre Médical (600m<sup>2</sup> et plus de 45 000 patients depuis son ouverture en mars 2016).

Type de contrat/Rémunération : associé(e) à temps plein ou partiel - rémunération à l'acte.

#### Avantages de notre structure :

- Structure médicale nouvelle génération « clé en main »
- Travail en équipe pluridisciplinaire dans un environnement dynamique, innovant et numérisé
- Plateau technique ultramoderne à disposition pour une prise en charge efficace et de qualité
- Possibilité d'examens complémentaires sur place (radiologie conventionnelle, échographie gynéco/cardio, écho-doppler, MAPA, Holter ECG, polygraphie nocturne, prélèvements biologiques...)
- Gestion administrative centralisée

En ophtalmologie, vous travaillerez dans un environnement agréable, en équipe avec des orthoptistes et un plateau technique de pointe à votre disposition (Laser Optimis Fusion/Easyret, Spectralis, HFA3, IOL Master 700, Pentacam, équipements NIDEK...).

Site Internet : <http://sarahsante-auteuil.fr>

Intéressé(e) ? Contactez-nous au 06 49 82 36 96 - [contact@sarahsante-auteuil.fr](mailto:contact@sarahsante-auteuil.fr)



## La Communauté de Communes des 2 Morin RECHERCHE DES MÉDECINS SPECIALISTES pour son Pôle Santé situé à La Ferté-Gaucher



#### Le pôle

La CC2M recherche des médecins spécialistes (Pédiatrie, Gériatrie, Gynécologie et Dermatologie) libéraux pour son Pôle de Santé, située à La Ferté-Gaucher qui ouvrira en novembre 2018.

Dans cet équipement, les professionnels de santé bénéficieront de locaux spacieux de 430 m<sup>2</sup>. Le bâtiment, neuf, est entièrement adapté à la pratique médicale. Les professionnels de santé qui intégreront le Pôle Santé ont contribué à élaborer les plans de construction. Un loyer modéré sera demandé aux professionnels et un logement pourra également être proposé.

En s'installant au sein du futur pôle santé, les médecins généralistes pourront bénéficier des avantages mis en place par les services de l'État.

#### Le pôle santé accueillera dès son ouverture :

- Deux médecins généralistes.
- Un kinésithérapeute.

Au total, le Pôle Santé pourra accueillir 9 professionnels de santé. Des salles d'attentes différenciées en fonction des praticiens seront proposées, ainsi qu'un espace cuisine et un logement pour accueillir des stagiaires.



Contact : Communauté de Communes des 2 Morin - 1, rue Legraverend 77320 LA FERTE-GAUCHER - 01 64 65 21 51 - [accueil@cc2m.fr](mailto:accueil@cc2m.fr)

L'Association Départementale des PEP29 Recrute pour le Centre Médico-Psycho-Pédagogique de Morlaix (nord Finistère)

## UN PEDOPSYCHIATRE OU PSYCHIATRE 0,80 ou 1 ETP en CDI (CCN 66) – Temps fractionnables

Poste à pourvoir dès que possible



Le CMPP de Morlaix accompagne en ambulatoire des jeunes présentant une symptomatologie très variée, des troubles comportementaux, instrumentaux : troubles et déficits psychomoteurs ou du langage, troubles du comportement ou de l'adaptation, troubles des apprentissages. Il est labellisé au diagnostic de niveau II TSA.

Le CMPP de Morlaix (avec ses antennes) a assuré le suivi de 509 enfants en 2017 (12 631 actes 27 professionnels).

#### Profil attendu et missions :

- Connaissances requises pour la prise en charge d'un public d'enfants et adolescents de 0 à 20 ans.
- Réalisation de consultations individuelles et familiales, accueils et prescription des bilans diagnostiques, animation des synthèses, suivis.
- Animation d'une équipe pluridisciplinaire menant à une réflexion clinique partagée.
- Coordination interne et externe (cohérence des interventions autour du jeune).

• Positionnement portant sur une vision ouverte et plurielle : approches théoriques, offre de soins diversifiée.

#### Attractivités du poste :

- Cumul possible avec la fonction de pédopsychiatre rattaché(e) à l'équipe d'appui au diagnostic de niveau II TSA = 10% dans un premier temps.
- Poste partagé envisageable avec le CH du Pays de Morlaix (partenariat actif).
- Accompagnement possible par un sénior les premières années.
- Projection possible sur la fonction de médecin directeur, en collaboration avec la direction administrative.
- Suivis individuels possibles.

Les candidatures sont à adresser à :

Isabelle Razoïr - Tél. : 02 98 88 18 62 - Mail : [cmpp-morlaix.dir@pep29.org](mailto:cmpp-morlaix.dir@pep29.org)





MAIRIE DE MOROSAGLIA



CORSE

## LA COMMUNE DE MOROSAGLIA

se donne les moyens pour lutter contre la désertification médicale en milieu rural recherche activement

### DES MÉDECINS GÉNÉRALISTES

### EN PRIORITÉ AINSI QUE DES MÉDECINS SPÉCIALISTES

Pour une Maison médicale communale (MSP) neuve dont les travaux sont terminés, malgré plusieurs contacts avancés avec des praticiens médicaux la commune veut mettre toutes les chances de son côté.

Locaux aux abords de la route territoriale 20 à côté du bâtiment administratif de Ponte-Leccia.

Plusieurs avantages s'offrent à vous en venant vous installer chez nous.

- Zone rurale à revitaliser concernant les entreprises s'installant sur la commune de 2014 à 2020 allègement de charges sociales (exonération impôts société, CFE et taxe foncière et plus particulièrement pour les médecins : exonération d'impôts sur les bénéfices 100% pendant les 5 premières années et 75% les 5 autres années suivantes.
- Exonérations d'impôts issus d'une ancienne taxe professionnelle délibérée par la commune.
- Les charges fixes inhérentes au cabinet médical (eau, électricité, déchets) sont prises en charge.
- Le loyer du cabinet est gratuit pendant deux ans.
- Possibilité de logements.



Si vous êtes intéressés et pour tous renseignements complémentaires veuillez contacter la mairie au 04 95 47 62 60 ou par mail : [mairie.morosaglia@wanadoo.fr](mailto:mairie.morosaglia@wanadoo.fr)  
M. Jean-Baptiste TAFANELLI joignable au 06 14 35 11 97



BOURGOGNE-FRANCHE-COMTE

## LA COMMUNE DE CHATILLON-SUR-SEINE EN BOURGOGNE RECHERCHE

### UN(E) OPHTALMOLOGUE, DES MEDECINS GENERALISTES, UN(E) BIOLOGISTE ET DES URGENTISTES

A Châtillon-sur-Seine, commune de 6000 habitants, située en zone ZRR, au cœur de la région Bourgogne, dans le département de la Côte d'Or, en Pays Châtillonnais à 1h de Dijon et de Troyes, à 2h de Paris par TGV.

Nous vous proposons de vous installer en partenariat avec le centre hospitalier intercommunal composé d'un service d'urgences, d'un laboratoire, d'un service de médecine, d'une pharmacie, SSR, d'un scanner d'un service de radiologie.

La commune offre un cadre de vie agréable et confortable, alliant à la fois le calme de la campagne et le dynamisme d'une petite ville. Vous y trouverez 5 EHPAD dans un rayon de 20 km, des pharmacies, ambulances, laboratoires de biologie, cabinets d'infirmières et kinés, un cinéma, 2 théâtres, une piscine, des équipements sportifs (chasse, pêche, golfs, aviation légère), un lotissement, un musée, 3 lycées, un marché hebdomadaire et de nombreux commerces et artisans. Elle se caractérise aussi par une vie associative sportive et culturelle très riche, avec une cinquantaine d'associations.

La commune de Châtillon-sur-Seine met tout en œuvre pour accompagner l'installation du nouveau médecin et de sa famille.  
(Locaux fonctionnels, logements de qualité, facilités de transports, crèche, garderie,...).

#### POUR TOUT RENSEIGNEMENT

S'adresser à Monsieur le Maire - MAIRIE - Place de la Résistance - 21400 CHATILLON-SUR-SEINE  
Tél. : 03 80 91 50 50 ou 06 07 70 03 12 - Mail : [h.brigand@mairie-chatillon-sur-seine.fr](mailto:h.brigand@mairie-chatillon-sur-seine.fr)



## LE CENTRE HOSPITALIER INTERCOMMUNAL DE HAUTE-COMTE RECRUTE :

**ANESTHESISTE-REANIMATEUR** (inscrit à l'Ordre des médecins)

**Statut :** (PH - praticien contractuel) - Il s'agit d'un poste pour "remplacement" ou d'un poste CDI.  
L'Equipe d'Anesthésiste-réanimateurs composée de 8 praticiens fait fonctionner 6 blocs + 1 bloc identifié "césariennes".

**Les lits de chirurgie concernent les spécialités suivantes :**

-Traumatologie & orthopédie + Chirurgie générale & viscérale et urologie + ORL + gynécologie-obstétrique (1200 accouchements/an et 50 % sont des accouchements sous péridurale. Le TI est décompté en temps continu (39 H/semaine) et la PDS est assurée sous forme de Garde sur place + 1 IADE. L'Equipe "salle de réveil" est composée de 12 postes & 2 IDE.

**Pour tout renseignement :** Contacter Dr OSADA ou Dr SCARLINO, Anesthésistes-réanimateurs

**RADIOLOGUE**

Le CHHC de Pontarlier RECRUTE un praticien "remplaçant" ou à durée indéterminée pour compléter une Equipe de RADIOLOGUES en place (PH tps plein, PH tps partiel et praticiens attachés : soit 5 praticiens dont 2 départs de praticiens attachés en fin de carrière.

**Les conditions :** Etre inscrit à l'Ordre des Médecins dans la Spécialité.

**Pour tout renseignement :**  
Dr PERRIGUEY - Chef d'Unité

**GYNÉCOLOGUE-OBSTETRICIEN**

(PH OU PRATICIEN CONTRACTUEL OU ASSISANT SPÉCIALISTE

Langue française maîtrisée à l'écrit et à l'oral.

Compétence chirurgicale souhaitée.

Le praticien recruté assurera les consultations de gynécologie médicale et de suivi de grossesse.

Compétence en échographie obstétricale avec N° d'agrément pour le dépistage 1<sup>er</sup> trimestre.

Participation aux gardes et astreintes d'obstétrique avec compétence pour les actes d'urgence (coarctage, césarienne, coelioscopie) et maîtrise de l'extraction instrumentale appréciée mais non obligatoire, selon les compétences et l'expérience du candidat.

**Conditions d'exercice :**

Etre inscrit à l'Ordre des médecins dans la spécialité.

**Pour tout renseignement :**

Dr BOYADJIAN Pierre - Chef de Service - gynécologie-obstétrique

**Pour tout renseignement :** Dr BOYADJIAN Pierre - Chef de Service - gynécologie-obstétrique

**Personne à contacter :** M. VOLLE - Directeur - Tél. : 03 81 38 53 01 - Secrétariat 03 81 38 53 01

Mme QUERRY Catherine - DRH Affaires médicales - 03 81 38 58 80 - Email : c.querry@chc.hautecomte.fr

**Lettre de CANDIDATURE + CV sont à adresser à :** M. VOLLE Olivier - Directeur

Centre Hospitalier Intercommunal de Haute-Comté - 2, Faubourg St Etienne - CS 10329 - 25304 - PONTARLIER Cedex



HAD


<http://www.had-aura-auvergne.com/>


## L'AuraSanté, établissement de santé privé à but non lucratif basé à Clermont-Ferrand, recrute un(e) médecin coordonnateur HAD.

**Missions**

Le travail médical consiste à :

- Garantir la qualité de la prise en charge des patients.
- Élaborer et optimiser le projet personnalisé de soins et sa réalisation.
- Suivre le déroulement de ce projet et son adaptation en fonction de l'évolution médicale et sociale, en collaboration avec le médecin traitant, le médecin prescripteur et l'équipe pluridisciplinaire de l'HAD.
- Assurer le lien entre les médecins hospitaliers et les médecins traitants.
- Contribuer à la cohésion de l'équipe soignante et à la formation de l'équipe pluridisciplinaire de l'HAD et des soignants libéraux intervenant à domicile.
- Garantir la pertinence et l'exhaustivité de la tarification à l'activité.
- Participer à des actions de communication et de promotion de l'HAD.
- Contribuer au développement de la culture qualité et au respect des bonnes pratiques au sein de la structure.
- Faire à domicile des visites de suivi avec l'infirmière coordinatrice, faire des visites en urgence en cas d'indisponibilité du médecin traitant ou des visites conjointement avec le médecin traitant.
- Participer à l'élaboration des projets de l'HAD.

**Profil de l'établissement de santé ou de l'activité**

CDI à temps partiel 0,8. Médecin généraliste avec expérience HAD, oncologie médicale ou soins palliatifs serait un plus. Goût du travail en équipe et du contact. Sens de l'organisation et maîtrise des outils informatiques. Statut cadre 35h/semaine.

Lieu de travail : Cèbazat (63).

Rémunération : selon la convention collective FEHAP ST et ancienneté, CE. Travail du lundi au vendredi.

Disponibilité : poste à pourvoir dès que possible. Docteur en médecine et inscrit(e) au Conseil National de l'Ordre des Médecins.

**Conditions**

Pour toute candidature - Mme Buttez au 06 83 35 06 80 - c.buttez@aurasante.com

AuraSanté  
Rue Marie Marvingt - CS 10001 CEBAZAT - 63360 GERZAT  
Tél. : 04 73 98 98 10 - Fax : 04 73 98 98 29

## CENTRE HOSPITALIER PUBLIC D'HAUTEVILLE



Centre Hospitalier Public  
d'HAUTEVILLE

Le Centre Hospitalier Public d'Hauteville est un établissement d'environ 350 lits alliant offre de proximité et prise en charge spécialisée en rééducation et réadaptation. Le CHPH fait partie du GHT Bresse-Haut Bugey composé du CH de Bourg en Bresse (établissement pivot), du CH du Haut Bugey, du CH de Pont de vaux, du CH Ain Val de Saône, du CH de Meximieux.

**SPÉCIALITÉ RECHERCHÉE**

➤ **ADDICTOLOGIE ou MÉDECIN GÉNÉRALISTE** souhaitant se former en addictologie ou titulaire d'un DU en addictologie.

➤ **GERIATRIE ou MÉDECIN GÉNÉRALISTE** souhaitant se former à la gériatrie ou titulaire d'une capacité en gériatrie.

➤ **MÉDECINS EN SOINS PALLIATIFS**

- Titulaire du diplôme en médecine (générale ou spécialisée).
- Diplômes en soins palliatifs (DU) et expérience professionnelle en médecine palliative appréciés.

Pour tout renseignement, contacter :

Dr Bénédicte MERLAUD-PRAT - Présidente de CME - benedicte.merlaud@chph01.fr

Dr Souleymane BECHER - Vice Président de la CME - souleymane.bcher@chph01.fr

M. Julien CESTRE - Directeur délégué - julien.cestre@chph01.fr - 04 74 40 80 06



## Le Centre Hospitalier de Chant-La-Mouteyre Recherche

### 2 médecins généralistes SSR ou médecins gériatres (salariés)

**INFORMATIONS SUR L'ÉTABLISSEMENT :** Établissement privé géré par une association à but non lucratif, ALTERIS, il participe depuis 2001 au service public hospitalier. Désormais établissement de soin privé d'intérêt collectif et compte 78 lits (dont 9 lits de soins palliatifs). L'équipe médicale et paramédicale veille au bon rétablissement du patient tout au long de son séjour, avec pour objectif de l'aider à retrouver son autonomie (60% des patients accueillis rentrent à leur domicile après leur séjour). Situé à 780 mètres d'altitude, entouré de bois et de prairies, l'établissement domine la plaine de la Limagne (parc naturel de 20 hectares).

**QUALIFICATIONS PERSONNELLES ET PROFESSIONNELLES REQUISES :**

Titulaire du diplôme de Médecine et inscription à l'Ordre des Médecins (France). Respect du code de déontologie, connaissances professionnelles inhérentes à la fonction. Qualités humaines indispensables telles que le tact, la persuasion, l'esprit de conciliation, la curiosité intellectuelle, le sens de la communication. Avoir le sens de l'organisation et de la rigueur. Travail en équipe avec un bon esprit (discrétion, respect et confidentialité). Expérience exigée en soins de suite et/ou service hospitalier de médecine et/ou en soins palliatifs et/ou en gériatrie.

**SALAIRE :**

Grille salariale de la Convention Collective Nationale de travail des établissements et services pour personnes inadaptées et handicapées du 15 mars 1966 (CCN66).

**CONTACT :**

Pour toute candidature - Mme Buttez au - 06 83 35 06 80 - c.buttez@aurasante.com

ALTERIS Soins de Suite et de Réadaptation - Centre d'hospitalisation de Chant - 63530 Chant-la-Mouteyre - Tél. : 04 73 62 77 00 - Fax : 04 73 62 77 77



ALTERIS  
SOINS DE SUITE ET DE RÉADAPTATION  
UNITE D'HOSPITALISATION DE CHANT



[www.alteris-asso.org](http://www.alteris-asso.org)





**CENTRE HOSPITALIER**  
**ALBERTVILLE MOUTIERS**

Situé au cœur de la Savoie, au pied du domaine skiable des 3 vallées, à 2h de Lyon et de Genève, à proximité d'Annecy, de Grenoble et de Chambéry, le Centre Hospitalier d'Albertville-Moûtiers (CHAM) propose un cadre de vie de qualité au cœur des Alpes. Le CHAM se caractérise par son appartenance au GHT Savoie-Belley et son implantation sur 2 sites distants d'environ 25 km (Albertville et Moûtiers).

Il propose un large panel de spécialités médicales et chirurgicales : urgences/SMUR dont SMUR hélicoptère et UHCD, soins continus, médecine polyvalente, cardiologie, pneumologie, mère-enfant, chirurgie, ortho-traumatologique, chirurgie viscérale, court-séjour gériatrique, SSR polyvalent et de la personne âgée dépendante, HAD, USLD et EHPAD, équipes mobiles (addictologie, soins palliatifs, gériatrie), centre de médecine du sport de haut-niveau, services de consultations spécialisées et de proximité et des services médico-techniques (radiologie, pharmacie) ...

Le site hospitalier d'Albertville a été largement réhabilité en 2016 et dispose à ce jour de services et d'équipements neufs : urgences/UHCD, chirurgie complète et ambulatoire, 6 salles de bloc opératoire, hélistation...

La rénovation des autres services est engagée ainsi qu'un projet de réhabilitation du site de Moûtiers (phase de programmation).



**Le CHAM recrute des médecins pour différentes activités :**

- **Pédiatrie** : 1000 accouchements par an en moyenne, 6 lits de surveillance continue pédiatrique (un médecin en garde sur place).
- **Gynécologie-Obstétrique**
- **Anesthésie**
- **Médecine Polyvalente** (ou à orientation gériatrique, cardiologique, pneumologique) pour les services de médecine polyvalente et de SSR.

Les candidatures sont à adresser à :

Myriam MINAZIO - Direction Stratégie et Ressources Médicales

secrétariat : 04 79 89 55 01 - ligne directe : 04 79 09 47 93 - m.minazio@cham-savoie.fr

**LE GROUPEMENT HOSPITALIER DE TERRITOIRE SAVOIE BELLEY RECRUTE UN MEDECIN POLYVALENT A TEMPS PLEIN**

Au sein du GHT, ce poste est destiné à accompagner de développement important de l'équipe médicale du site d'Albertville composée de médecins polyvalents (orientation addictologie, diabétologie, oncologie) et de spécialistes (cardiologues, pneumologues et gastro-entérologues, hématologues...).

Albertville est l'un des territoires

dynamiques de la Savoie, situé au pied des plus grands domaines skiables à proximité de Chambéry, Annecy, Grenoble et à 2h de Lyon et de Genève.

*Possibilités d'évolution au sein de l'ensemble du GHT Savoie Belley (Albertville-Moûtiers, Aix-les-Bains Chambéry, Bourg-Saint-Maurice, Modane, Saint-Jean-de-Maurienne, Saint-Pierre-d'Albigny).*

**Adresser votre CV par mail :**

Direction des affaires médicales du centre hospitalier Métropole Savoie (Chambéry) dam@ch-metropole-savoie.fr + copie à l'adresse mail : **dg@cham-savoie.fr**

Si vous souhaitez de plus amples renseignements vous pouvez joindre le service des affaires médicales du CHAM au **04 79 89 56 63**



**RECHERCHE MEDECINS PSYCHIATRES ET PEDOPSYCHIATRES (C.D.I. temps plein)**

**Postes à pourvoir immédiatement**

Les médecins intéressés peuvent faire acte de candidature auprès de Monsieur le Directeur du Centre Psychothérapique de l'Ain Avenue de Marboz - CS 20503 - 01012 BOURG-EN-BRESSE CEDEX Tél. : 04 74 52 27 37 - Email : rh@cpa01.fr

**LE CENTRE PSYCHOTHERAPIQUE DE L'AIN - HOPITAL PSYCHIATRIQUE**

Etablissement de Santé Privé d'Intérêt Collectif  
Situation géographique intéressante à proximité de Lyon et Genève  
TGV Direct Paris

Offre de soins en intra-hospitalier sur Bourg-en-Bresse et offre de soins en extra-hospitalier sur Ambérieu-en-Bugey.  
Rémunération selon Convention Collective 51. Possibilité détachement P.H.

**Avantages sociaux :**

- Mutuelle et Prévoyance.
- Retraite Complémentaire.
- Aide au déménagement et à l'installation.



Renseignements concernant le poste auprès :  
du Directeur au 04 74 52 27 37  
ou de Monsieur le Docteur ONAL - Président de la C.M.E. au 04 74 52 28 18 - Email : alialper.onal@cpa01.fr





## LE CENTRE HOSPITALIER DE VIENNE (ISÈRE)

(Ville de 30 000 habitants à 20 m au Sud du Centre de LYON)

Etablissement d'environ 670 lits qui propose une offre de soins en Médecine-Chirurgie et obstétrique d'hospitalisation complète ambulatoire.

Il dispose d'un plateau technique complet.

Etablissement pivot du GHT Val-Rhône Santé en partenariat avec les Hospices Civils de Lyon.

### SPECIALITES RECHERCHÉES :

- **URGENCES**
- **GERIATRIE**
- **PEDIATRE OU MEDECIN GENERALISTE**

**Candidature (CV et lettre de motivation) à adresser à :**  
Monsieur le Directeur - BP 127 38209 VIENNE CEDEX  
**Pour tout renseignement contacter le 04 74 31 30 01**



L'hôpital public ANDREVETAN, recherche pour ses services d'EHPAD et S.S.R  
**un médecin généraliste ou gériatre à temps plein ou à temps partiel,**  
**des infirmières et aides-soignantes, suite à l'ouverture de nouveaux services.**

Le médecin fera partie de l'équipe médicale existante et travaillera avec une équipe pluridisciplinaire (cadres, infirmiers, aides-soignants, kinés, ergothérapeute, psychologues etc.)

L'établissement est situé dans la ville de la Roche sur Foron, au carrefour des axes Annecy-Genève-Chamonix entre lacs et montagnes et à proximité des pistes de ski.

La ville de la Roche sur Foron, est desservie par une gare SNCF et par une sortie d'autoroute l'A 410 (double échangeur vers Annecy-Grenoble-Lyon et vers Genève-Paris-Turin), la Roche-Sur-Foron est au cœur d'un réseau de communication international. En effet, la ville est située à 30 minutes des aéroports de Genève et d'Annecy, et à 1h30 de Lyon.

**Mme DEHERY BEATRICE - Responsable des Ressources Humaines**  
**b.dehery@ch-andrevetan.fr - 04 50 87 41 00**



## VOUS AUSSI, REJOIGNEZ UN GROUPE EN MOUVEMENT

La Clinique du Souffle® Les Clarines (établissement du Groupe 5 Santé)  
située à Riom-ès-Montagnes (15), leader en réhabilitation des malades chroniques depuis 25 ans  
**RECHERCHE UN MÉDECIN À TEMPS PLEIN OU À TEMPS PARTIEL**  
dans le cadre d'une activité salariée ou d'une activité libérale.

Pour renforcer nos équipes, nous recherchons un médecin passionné pour animer un projet passionnant en réhabilitation métabolique et respiratoire, dont l'objectif, vise à réduire les effets secondaires de la sédentarité sur la maladie chronique (réduction de la tolérance à l'exercice, dyspnée à l'effort, dépression etc). Au-delà d'une rémunération attractive, et de conditions de travail d'une grande qualité, nous pouvons vous accompagner dans la recherche d'un logement confortable et prenons en charge les déplacements professionnels.

Les astreintes sont réparties sur l'équipe médicale qui compte 3 autres médecins.

Nous privilégierons les candidatures des médecins motivés qui souhaitent enrichir l'équipe de leur expérience, et inversement.



**CONTACT : 5-sante2445@rhprofilier.fr**

**GROUPEMENT HOSPITALIER PORTES DE PROVENCE**  
SITE DE MONTÉLIMAR (DRÔME PROVENÇALE)  
(Situé à 1h30 de Lyon, de Montpellier et de Marseille)  
**RECHERCHE**



**GROUPEMENT HOSPITALIER PORTE DE PROVENCE**  
Site de Montélimar (2<sup>ème</sup> ville du Département – Drôme Provençale)  
(Situé à 1h30 de Lyon, de Montpellier et de Marseille)  
**RECHERCHE**

## 2 PNEUMOLOGUES

Pour son service de PNEUMOLOGIE (20 lits).

Équipe composée de 2 PH pneumologues temps plein, un pneumologue vacataire, présence d'un interne.

**Activité :** pneumologie polyvalente, ainsi que si possible compétence en cancérologie recherchée

**Plateau technique :** plateau technique complet, vidéo endoscopie, écho endoscopie, fibroscopie, EFR complètes, VO2max, polygraphie, polysomnographie, échographie pleurale, scanner, IRM, radiothérapie sur place.

Postes à pourvoir par mutation ou contrat.

Renseignements :

- Dr GNAKAMENE - Pneumologue responsable d'unité - Tél. : 04 75 53 41 41 - Secrétariat
- A.-S. GONZALVEZ - DRH-DAM - 04 75 53 40 02 - direction@gh-portesdeprovence.fr
- S. MAGNETTE - ACH-DAM - 04 75 53 41 29 - sandrine.magnette@gh-portesdeprovence.fr



## 1 CARDIOLOGUE

Unité de 18 lits + 6 lits USIC.

**Activité :** cardiologie générale et d'urgence.

Toutes techniques non invasives, scanner et IRM cardiaque sur site + électrophysiologie diagnostique et pose de pace maker. Projet développement Salle Coronarographie en cours. Service est agréé pour la formation des internes.

**Ce poste est à pourvoir par mutation ou contrat.**

Renseignements :

- Dr MILON - Responsable du Service de Cardiologie - Secrétariat - 04 75 53 41 05
- Anne-Sophie GONZALVEZ - DRH-DAM - 04.75.53.40.02 - direction@gh-portesdeprovence.fr
- Sandrine MAGNETTE - ACH - DAM - 04.75.53.41.29 - sandrine.magnette@gh-portesdeprovence.fr





## L'HÔPITAL NORD-OUEST RECRUTE SUR SES DIFFÉRENTS SITES

Au cœur du Beaujolais et à 30 minutes de Lyon maximum, les hôpitaux de Villefranche, Tarare, Trévoux et Grandris en direction commune recrutent des médecins motivés par un projet médical territorial reposant sur des filières de soins structurés et des prises en charge innovantes.

### Anesthésistes

#### Site de Villefranche-sur-Saône

Sur un plateau technique entièrement rénové composé de 8 salles de blocs opératoires (9 en 2020), Equipe de 13 praticiens permanents, garde dédiée pour la maternité (2100 accouchements/an), organisation du service en temps continu.

Rémunération attractive sous différents statuts.

Plénitude d'exercice et DES d'anesthésie-réanimation obligatoires.

### 1 Médecin Gériatre

#### Site de Villefranche-sur-Saône

Au sein du pôle de Gériatrie (93 lits d'EHPAD, 57 lits de SSR, 2 unités de CSG), intégration au sein d'une équipe de 10 praticiens.

**Mission :** suivi de 60 résidents EHPAD + 5 patients SSR, élaboration des projets de service et des projets de vie.

Capacité de gériatrie acquise ou en cours.

Financement de formations (DU) en lien avec les missions confiées.

### 2 Médecins (SSR ou Gériatre)

#### Sites de Tarare - Grandris

Les hôpitaux de Tarare et Grandris sont 2 structures entièrement reconstruites (2017) travaillant en étroite collaboration sur les secteurs gériatrique et SSR.

**Profil recherché :** praticien temps plein ou temps partiel pour compléter les équipes en place.

**Compétences attendues :** plénitude d'exercice, capacité de gériatrie/SSR acquise ou en cours d'acquisition.

Financement de formations en lien avec les missions confiées.

#### Contact :

Cellule recrutement médical - HNO - cellulerecruitmentdam@hopitalnordouest.fr - Mme MOREL - 04 74 09 23 89

Profil de postes détaillés disponibles sur le site de l'Hôpital Nord-Ouest

L'hôpital Nord-ouest - Plateau d'Oully - BP 80436 - 69655 VILLEFRANCHE SUR SAONE Cédex



## L'ÉTABLISSEMENT PUBLIC DE SANTÉ MENTALE GEORGES DAUMÉZON, FLEURY LES AUBRAIS (45)



## RECRUTE UN MÉDECIN GÉNÉRALISTE

(Praticien hospitalier - Praticien contractuel - Assistant spécialiste) pour le service de Médecine Générale

L'Établissement Public de Santé Mentale Georges Daumézon est le centre de référence de Psychiatrie du département et du GHT du Loiret, dont l'établissement support est le Centre Hospitalier Régional d'Orléans. Il est situé dans l'agglomération d'Orléans, capitale régionale de la Région Centre Val-de-Loire, sur l'axe A10 et est desservi par la gare de Fleury les Aubrais - à 1h de Paris et 1h10 de Tours.

50 praticiens, 9 internes, interviennent actuellement au sein des pôles cliniques.

**Le Service de Médecine Générale de l'EPSM Georges Daumézon :**

Le service de médecine générale est ouvert du lundi au vendredi de 9h à 17h et assure la prise en charge somatique des patients hospitalisés à temps complet, en partenariat avec les psychiatres. Il est composé de deux praticiens hospitaliers dont un ancien chef de service des urgences, coordonnateur du service, et un ancien médecin libéral.

Le service de médecine générale dispose d'un plateau de rééducation pluridisciplinaire avec kinésithérapeutes, psychomotricien, diététicien et secrétaire, dans des locaux spacieux.



#### Missions de soins :

Consultations au sein du service de médecine générale et au sein des unités des patients - Suivi somatique des patients - Prise en charge des urgences et phase initiale des urgences vitales en lien avec le Centre Hospitalier Régional d'Orléans - Organisation de la poursuite et de la coordination des soins à l'extérieur de l'établissement en lien avec les médecins traitants - Formation des équipes de soins - Revues morbi-mortalités.

#### Qualification du poste :

Ce poste est ouvert à un praticien hospitalier, praticien contractuel, assistant spécialiste, qualifié ou spécialiste en médecine générale, inscrit au conseil de l'Ordre, avec une expérience en médecine générale hospitalière ou libérale.

L'EPSM encourage toutes les démarches pour développer les connaissances et les compétences dont les formations et la recherche. L'EPSM vous aidera à la préparation du Concours National de Praticien Hospitalier dans la perspective d'une titularisation dans l'établissement.

#### Conditions matérielles avantageuses :

Pour les Praticiens Contractuels : recrutement à l'échelon 4 + 10% - Pour les Praticiens Contractuels ou les Assistants des Hôpitaux : prime d'engagement de carrière hospitalière (20.000€) - Pour les Praticiens Hospitaliers : prime d'engagement à exercer sur un poste à caractère prioritaire (10.000€) + indemnité d'engagement de service public - Dans le cadre d'un poste partagé : Prime d'Exercice Territorial + Possibilité de logement + Accès à la crèche de l'établissement - Accès aux ressources du Centre Documentaire médical.

#### Pour plus de renseignements contacter :

M. le Docteur PIROËLLE  
Coordonnateur des Soins Somatiques  
Service de Médecine Générale  
Mail : bpiroelle@ch-daumezon45.fr  
Tél. : 02 38 60 57 33 - 06 77 45 09 40 - Fax : 02 38 56 75 77

#### Pour obtenir la fiche de poste ou CV et lettre de motivation à adresser à :

Direction des Affaires Médicales  
Mme RUFFIER MERLIN  
Responsable des Affaires Médicales  
Tél. : 02 38 60 59 76  
Mail : affairesmedicales@ch-daumezon45.fr







## Commune de Nogent sur-Vernisson (Loiret - Région Centre Val-de-Loire) MEDECIN GENERALISTE/CABINET MEDICAL INDEPENDANT

Identification géographique du lieu d'exercice

Région : Centre

Département : Loiret

Commune : Nogent sur Vernisson

Code postal : 45290

### Caractéristiques de la structure et du territoire

Située à proximité de Paris (Gare SNCF - 1h), d'Orléans (70 km) et de Tours (220 km), la Commune de Nogent sur Vernisson (2600 habitants) est une commune au cadre de vie agréable et dynamique grâce à ses commerces et sa vie associative.

La Commune propose une structure composée de deux cabinets médicaux, dont l'un est occupé, avec une salle d'attente commune.

La Commune dispose d'une offre médicale diversifiée : deux médecins (dont un cessera son activité courant 2018), une pharmacie, un kiné, deux dentistes, deux cabinets d'infirmiers, des EHAPs à proximité. Elle est également située à proximité de deux centres hospitaliers et de deux cliniques à 20 km (Gien et Montargis).

### Divers

La municipalité aidera financièrement son nouveau médecin lors de son installation.

Site Internet de la Commune : [www.nogentsurvernisson.fr](http://www.nogentsurvernisson.fr)

### Personne à contacter pour plus de renseignement

CORJON Bernadette - 1<sup>ère</sup> Adjointe au maire

Mail : [mairie.ngv@wanadoo.fr](mailto:mairie.ngv@wanadoo.fr) - Téléphone : 02 38 97 60 53

### Modalités de dépôt des candidatures

Courriel de la mairie : [mairie.ngv@wanadoo.fr](mailto:mairie.ngv@wanadoo.fr)



## LE CENTRE HOSPITALIER DU CHINONNAIS (INDRE ET LOIRE - 37), ÉTABLISSEMENT PUBLIC DE SANTÉ PROPOSANT UNE OFFRE DE SOINS ET DE PRISE EN CHARGE SANITAIRE ET MÉDICO-SOCIALE DE PROXIMITÉ RECRUTE :



### UN PSYCHIATRE A TEMPS PLEIN

Suite à une mutation, pour rejoindre l'équipe médicale du service de Psychiatrie de l'Enfant et de l'Adolescent composée de cinq psychiatres à temps plein.

#### Poste :

Activité en C.M.P. basé à Chinon (40 km de Tours).

#### Renseignements :

Le Docteur Géraldine LEDORZE - Responsable du service  
Tél. : 02 47 67 42 24 - Courriel : [g.ledorze@ch-chinon.fr](mailto:g.ledorze@ch-chinon.fr)

### UN PSYCHIATRE A TEMPS PLEIN

Pour un remplacement de 6 mois à partir du mois de mai, au sein de l'équipe médicale du service de Psychothérapie Adulte composée de cinq psychiatres à temps plein.

#### Poste :

Hospitalisation complète, hôpital de jour, CATTP et C.M.P. lieu d'exercice à Chinon (40 km de Tours).

#### Renseignements :

Le Docteur Marion BAUDRY - Responsable du service  
Tél. : 02 47 93 75 53 - Courriel : [m.baudry@ch-chinon.fr](mailto:m.baudry@ch-chinon.fr)

### Statut proposé selon dossier :

Praticien hospitalier (mutation) ou praticien contractuel (inscrit au Conseil de l'Ordre dans la spécialité)

Ou Faisant Fonction d'Interne en cours de thèse.

### Adresser candidature et CV à :

Monsieur le Directeur  
CENTRE HOSPITALIER DU CHINONNAIS  
B.P. - 248 - 37502 CHINON CEDEX  
Tél. : 02 47 93 76 46  
Courriel : [y.laurain@ch-chinon.fr](mailto:y.laurain@ch-chinon.fr)



## LE CENTRE HOSPITALIER DE ROUBAIX RECHERCHE

Établissement public de santé de plus de 1200 lits, le Centre Hospitalier de Roubaix est un hôpital alliant proximité et technicité avec une équipe médicale dynamique de plus de 300 médecins et infirmiers situé dans la métropole Lilloise facilement accessible.



### UN CARDIOLOGUE ANGIO PLASTICIE PRATICIEN HOSPITALIER TEMPS PLEIN

L'équipe médicale est composée actuellement de 11 praticiens temps plein dont un 1 assistant de spécialité, 3 Internes dont 2 DES Cardiol.

L'activité de coronarographie de 2017 est d'un peu plus de 1 500 coronarographies et de 550 angioplasties. Pratique du Rotablator, OCT, FFR et CTO sur place. Nous recherchons un praticien temps plein formé et autonome pour l'activité de coronarographie et d'angioplastie avec participation aux astreintes de coronarographie, aux gardes d'USIC et autres activités cardiologiques.

Renseignements et candidature : Docteur Stéphane DENNETIERE - Chef de service

Tél. : 03 20 99 31 58 - Mob. : 06 17 17 75 58 - Mail : [stephane.dennetiere@ch-roubaix.fr](mailto:stephane.dennetiere@ch-roubaix.fr)

Docteur Henri THIEULEUX - Angioplasticien

Tél. : 03 20 99 31 31 poste 17703 - Mob. : 06 62 01 16 71 - Mail : [henri.thieuleux@ch-roubaix.fr](mailto:henri.thieuleux@ch-roubaix.fr)

### Médecins Urgentistes

Afin de compléter l'équipe en place. Le service des urgences comprend quatre secteurs d'activité :

- 1 équipe SMUR H24 - Un secteur d'accueil adulte avec circuit long et circuit court
- Une unité d'hospitalisation de courte durée de 20 lits - Un secteur d'urgences pédiatriques

Profil du candidat recherché : Médecin Urgentiste (SAU et SMUR) ou généraliste (UHCD et traumatologie) diplômé inscrit au conseil de l'Ordre des médecins. Disponible, rigoureux avec sens du travail en équipe et capacité d'écoute, autonome et à vocation pérenne.

Statut : Praticien hospitalier ou praticien contractuel avec possibilité de titularisation si obtention du concours de PH.

Pour tout renseignement ou candidature, merci de bien vouloir contacter

Le Dr Carole GODESENCE - Chef de service

Contact : Mme BRÉGEON ou M. VERMELLE - affaires médicales

Tél. : 03 20 99 31 64 - [affaires-medicales@ch-roubaix.fr](mailto:affaires-medicales@ch-roubaix.fr)



## LA COMMUNAUTE URBAINE DE DUNKERQUE (NORD) RECRUTE UN MEDECIN DE MEDICINE PREVENTIVE

Facade maritime du département du Nord, 3<sup>e</sup> port français, la Communauté Urbaine composée de 17 communes regroupe 200 000 habitants. Un projet de service commun de médecine préventive entre la CUD (1350 agents) et des communes de son agglomération sur un site dédié à cette activité est en voie de réalisation (suivi médical d'une centaine de métiers différents et à terme de plus de 5000 agents).

### MISSIONS :

Surveillance médicale des agents de la CUD et des agents des communes du périmètre communautaire dans le cadre de la mutualisation. Participation, évaluation et prévention des risques dans le cadre du tiers temps terrain avec une équipe pluridisciplinaire. Information, conseil du personnel et de l'administration sur l'environnement sanitaire et les conditions de travail en lien avec l'équipe pluridisciplinaire et les DRH des communes.

### PROFIL RECHERCHÉ :

Médecin du travail (CES ou DES de médecin du travail) ou médecin généraliste dont la formation serait prise en charge par la collectivité (h/1). Vous souhaitez développer votre connaissance de la Fonction Publique Territoriale. Dynamisme, sens du travail en équipe, à l'aise avec l'approche pluridisciplinaire et transversale des dossiers.

Maîtrise des outils informatiques ainsi que des logiciels métiers.

Candidatures à adresser à Mme Marion Oldakowski - Chargée de Recrutement  
au 03 28 62 70 00 - [marion.oldakowski@cud.fr](mailto:marion.oldakowski@cud.fr) ou par courrier

COMMUNAUTE URBAINE DE DUNKERQUE - Pertuis de la Marine - 59386 DUNKERQUE CEDEX 1

[www.communaute-urbaine-dunkerque.fr](http://www.communaute-urbaine-dunkerque.fr)





Valenciennes



Divion



Hénin Beaumont



Liévin



Oignies

**Une organisation à taille humaine, avec un fonctionnement simple et réactif, associant le corps médical**

**Convention FEHAP 51 Régime de prévoyance intéressant**

**Une rémunération attractive pour les jeunes praticiens**  
**Valorisation des assistanats et clinicats**

**Des valeurs fortes : Un vrai service public sans dépassement d'honoraires**

Le GROUPE AHNAC, à but non lucratif et associatif, recrute actuellement dans le cadre de son développement pour ses établissements basés dans les Hauts-de-France des spécialistes et des généralistes en CDI

**Urgentistes**

**Anesthésistes**

**Pneumologues**

**Cardiologues**

**Gériatres**

**Gynécologues**

**Pédiatres**

**Généralistes**

**Médecin DIM**

**MPR**

**Etc.**

D'autres spécialités sont également à pourvoir dans nos établissements n'hésitez pas à nous contacter

**Contact :**  
Céline Couppenier  
Directeur des Affaires Médicales  
ccouppenier@ahnac.com  
03 66 30 80 04 - 06 45 47 35 30

<https://www.facebook.com/groupeahnac/>

<https://www.linkedin.com/company/groupe-ahnac/>

[www.ahnac.com](http://www.ahnac.com)




**Le Centre Hospitalier de Douai, situé à proximité de Lille, dans le Nord, est l'établissement support du GHT du Douaisis sur un secteur de 260 000 habitants.**



## CELUI-CI RECRUTE, DÈS QUE POSSIBLE :

### 2 Neurologues à temps plein

dont un avec une expérience en pathologie neuro-vasculaire. 19 lits de neurologie générale, intégration au système de télé-médecine avec les hôpitaux voisins pour la prise en charge de l'AVC, consultations spécialisées, hôpital de jour (SEP notamment : file active de 120 patients environ), explorations : EEG, EMG, potentiels évoqués, liens avec le centre Léonard de Vinci, l'espace d'éthique clinique et le CHRU (thrombectomie, neuro-chirurgie, pathologies périphériques, etc.).  
Projet d'ouverture d'une UNV avec simultanément intégration à la garde de télé-médecine.

### 2 Ophtalmologues à temps plein

ciblés sur la prise en charge des pathologies suivantes : contactologie, pédiatrie/inflammatoires et de rétines médicales/glaucomeuses, paupières, cataracte.  
2 unités de consultations totalement équipées avec écran vidéo, 1 salle pour le matériel d'exploration, 1 OCT Spectral Domain dernière génération, 1 anglographe rétinographe, 1 échographe B, 1 biomètre non contact, 1 salle pour le matériel de traitement Laser, 1 Laser Vert multispot, 1 Laser Yag, 1 salle de soin pour la prise en charge de petites chirurgies, 1 salle blanche pour injections intra-vitréennes salle opératoire avec microscope et phacoémulsificateur (centurion).

### 4 Médecins Urgentistes et Médecins Généralistes à temps plein

2 scanners dont un dédié à l'urgence, 1 IRM, radiographie standard, réanimation de 8 lits, SC médicale et chirurgicale de 6 lits, USIC de 8 lits, Réseau Télurge (neurochirurgie), Réseau téléAVC - 68 000 passages et 3000 sorties SMUR par an - 1 garde de pédiatre, 1 garde cardiologue, 1 garde de réanimateur, 1 garde de radiologue, 2 gardes urgences soins, 1 garde urgences SMUR, 2 demi-gardes ambulatoires soins.

**Postes prioritaires bénéficiant de l'allocation spécifique de 10 000 €.**  
**Statuts proposés : assistants, praticiens hospitaliers et/ou contractuels.**

CV et lettre de motivation à adresser à Mme BULCKE, Responsable des Affaires Médicales :  
diram@ch-douai.fr - 03 27 94 73 95 - Route de Cambrai - BP 10740 - 59507 Douai Cedex

**POSSIBILITÉ  
D'ÊTRE  
LOGÉ**





Le Centre Hospitalier de LENS, établissement support du Groupement Hospitalier de l'ARTOIS  
(CH Lens-CH Bethune-Beuvry-CH Hénin-Beaumont-CH La Bassée) recherche pour le CH de BETHUNE

## DEUX CARDIOLOGUES TEMPS PLEIN



Le praticien intégrera l'équipe médicale de cardiologie de Bethune qui travaille en partenariat avec les cardiologues du CH de Lens.

### L'activité clinique des praticiens concernera :

- La prise en charge et le suivi des patients des 9 lits de l'unité.
- L'organisation de consultations externes.
- La délivrance d'avis cardiologiques auprès des patients arrivant aux urgences.
- La délivrance d'avis cardiologiques auprès des autres praticiens spécialistes du CH de BETHUNE-BEUVRY.

La présence des cardiologues est organisée du lundi au samedi matin.

Les candidats doivent être titulaires du diplôme d'études spécialisées (CARDIOLOGIE) et être inscrit au conseil de l'Ordre.

Pour tout renseignement complémentaire, les candidats peuvent joindre

le Dr VAKSMAN Arthur au CH de BETHUNE au 03 21 64 43 42 ou le Dr HUCHETTE David au CH de LENS au 03 21 69 12 34 poste 6282



## Mairie Hénin-Beaumont

### RECHERCHE PEDIATRE VACATAIRE EN CRECHE H/F

Commune dynamique, engagée dans de nombreux projets répondant au mieux à l'accueil des tout-petits dans une structure adaptée aux besoins de l'enfant, la coordination des politiques locales en faveur de la petite enfance (0/4 ans), représente un enjeu municipal fort.

Le multi accueil a vu sa capacité d'accueil passée de 50 à 70 berceaux en janvier 2016.

Posséder une expérience probante dans le secteur de la petite enfance.

Le temps de travail pour la vacance : 10 heures.



Contact : Madame Dubus - DRH - recrutement@mairie-heninbeaumont.fr



L'Établissement Public Départemental de Grugny recrute **un médecin généraliste ou gériatre** à temps plein ou à temps partiel, soit par voie de mutation ou sous contrat (possibilité de titularisation sur place)



Vous exercerez au sein d'une équipe médicale avec un praticien à temps plein et un médecin coordonnateur. Un secrétariat médical fonctionne en permanence. Plusieurs projets sont en cours de développement (la télé-médecine et la CPOM - contrats pluriannuels d'objectifs et de moyens). Les horaires sont attractifs. Il existe une possibilité de logement sur place, une crèche est mise à disposition. L'école primaire est située dans la commune, le collège et la gare sont dans les environs. Proximité immédiate avec un parc zoologique et un parc d'attractions. Rouen se situe à 25 minutes et la mer à 45 minutes.

Renseignements auprès du Dr Legout, médecin coordonnateur au 02 32 93 80 34 - courriel : blegout@epd-grugny.fr

CV complet & lettre de candidature à M. Didier Larcheveque (Directeur EPD) - 634, Rue André Martin - 76690 Grugny - Tél. : 02 32 93 80 01  
Courriel : direction@epd-grugny.fr - Site web : www.epd-grugny.fr

## LA RESIDENCE ANNE FRANCOISE LE BOULTZ RECHERCHE UN MEDECIN COORDONNATEUR



### L'établissement :

EHPAD (Etablissement Public Autonome) situé à 54 km de Rouen, 57 km du Havre et 48 km de Dieppe.

### Détail du poste :

- CDI à temps partiel 60% (possibilité de compléter auprès des établissements aux alentours).
- Rémunération en fonction de l'expérience. Poste à pourvoir le plus rapidement possible.

### Missions principales :

Le médecin coordonnateur travaille en partenariat avec la Cadre de Santé, les paramédicaux (psychologue, ergothérapeute), les infirmières et les médecins libéraux.

### Profil et Compétences :

- Titulaire d'un DES complémentaire de gériatrie ou de la capacité de gériatrie ou du diplôme d'université de médecin coordonnateur. A défaut, le médecin recruté devra s'engager à réaliser la formation dans un délai de 3 ans.
- Connaissance du cadre réglementaire, des évolutions et enjeux politiques.
- Sens de la communication et écoute, sensibilité à la prise en charge de personnes âgées.
- Aptitude au travail en équipe, bonnes qualités relationnelles.
- Capacité à participer de façon active à la coopération avec les établissements de santé, les réseaux et les professionnels libéraux.

### Personne à contacter :

Madame Sylvie SCHRUB - Directrice

Sylvie.schrub@ehpad-grainville.fr - Tél. : 02 35 97 82 11

Adresse postale - 5, rue des Ecoles - 76450 GRAINVILLE LA TENTURIERE





## MÉDECINS, PROFESSIONNELS DE SANTÉ... LE DÉPARTEMENT DE L'EURE FACILITE VOTRE INSTALLATION



### L'EURE, UN TERRITOIRE ACCUEILLANT ET DYNAMIQUE À 1H DE PARIS !

- 8 structures sanitaires (dont le CH de Gisors et le CH Eure-Seine)
- 1 structure psychiatrique
- 13 structures médico-sociales
- 13 Maisons de Santé Pluridisciplinaires (MSP) et 5 en construction

### VOUS ETES JEUNE MEDECIN GENERALISTE OU SPECIALISTE ?

Le coût d'installation est faible (2 à 3 fois inférieur à Paris et à Rouen pour les logements et les locaux professionnels) avec une offre variée et de qualité (Maison de Santé Pluridisciplinaire, Pôles de santé libéraux ambulatoires...). Les démarches d'installation sont simplifiées (guichet départemental d'accueil, aide à la recherche d'emploi du conjoint-e...). Cet accompagnement sera réalisé par un cabinet de recrutement partenaire du Département. L'Etat attribue une aide forfaitaire de 50 000 € aux médecins s'installant dans les zones fragiles. En complément, le Département de l'Eure intervient en favorisant l'obtention des aides liées aux projets médicaux innovants (ex. : la télé-médecine).

### VOUS ETES ETUDIANT(E) EN 3E CYCLE EN MEDECINE OU INTERNE EN MEDECINE GENERALE ?

Vous pouvez obtenir un contrat de médecin adjoint et apporter un appui temporaire aux professionnels de santé exerçant sur une zone en sous-densité (service de mise en relation directe, missions de logistique et de coordination, écriture de projets etc.). En tant qu'interne en médecine générale, vous bénéficiez du forfait transport de 200€ par mois de stage, d'une aide pour trouver un logement, d'un « pack découverte » complet (culture, loisirs, sport).

**Le Département de l'Eure  
recrute aussi 4 médecins  
territoriaux de PMI**



[www.eure-en-ligne.fr](http://www.eure-en-ligne.fr) - [www.mdp27.fr](http://www.mdp27.fr) - 02 32 31 50 50 - [secretariat-communication@eure.fr](mailto:secretariat-communication@eure.fr)

## LA FONDATION BON SAUVEUR DE LA MANCHE (50)



Située sur la presqu'île du Cotentin, région touristique au cœur des paysages préservés du bocage normand, dans un cadre de vie privilégié à proximité de la mer et de Caen, la Fondation regroupe près d'une quinzaine d'établissements sanitaires et médico-sociaux œuvrant dans les domaines de la psychiatrie, de l'addictologie, du handicap, de l'insertion, de l'accueil des personnes âgées et de la formation.

La Fondation comprend plus de 1 600 salariés dont 70 médecins, dispose de 1 157 lits et places, dont 519 en médico-social. File active de près de 20 000 personnes, environ 240 000 actes par an.

### RECRUTE DANS LE CADRE DU DEVELOPPEMENT DE SES ACTIVITES ET EN PERSPECTIVE DE DEPARTS EN RETRAITE

- DES PSYCHIATRES H/F/DES PEDOPSYCHIATRES H/F
- DES MEDECINS GENERALISTES H/F
- UN MEDECIN ADDICTOLOGUE H/F
- UN MEDECIN CHEF DE POLE EN SOINS SOMATIQUES H/F

Postes en CDI temps plein (204 jours de travail/an) ou temps partiel basés à CHERBOURG, PICAUVILLE ou SAINT-LO selon les postes.

**NB : Possibilité financement de formations pour les médecins souhaitant acquérir une spécialisation.**

#### REMUNERATION

- ◇ Rémunération à définir suivant statut (médecin du secteur privé, praticiens hospitaliers, etc.)
- ◇ Reprise d'ancienneté
- ◇ Prime d'embauche
- ◇ Prise en charge des frais de déménagement

#### AVANTAGES SOCIAUX

- ◇ 32 jours de congés payés
- ◇ Comité d'entreprise
- ◇ Self d'entreprise
- ◇ Retraite complémentaire
- ◇ Mutuelle familiale
- ◇ Prévoyance
- ◇ Développement professionnel continu

#### RENSEIGNEMENTS

M. Franck HASLEY - Directeur des Affaires Hospitalières - 02 33 77 77 78  
Dr Michel DAVID - Président de la Commission Médicale d'Etablissement - 02 33 77 77 78  
Mme Claire BOUNIOL - Directrice des Ressources Humaines - 02 33 77 77 82

#### CANDIDATURES A ADRESSER

Par voie postale à : Fondation Bon Sauveur de la Manche - Mme Claire BOUNIOL  
Directrice des Ressources Humaines - 65, rue de Baltimore - 50 000 SAINT-LO  
Par mail à : [service.recrutement@fbs50.fr](mailto:service.recrutement@fbs50.fr)





## LE CENTRE HOSPITALIER DU ROUVRAY RECRUTE 1 PSYCHIATRE PHC

Le Centre Hospitalier du Rouvray est un établissement de santé mentale d'une capacité de 958 lits et places situé à quelques kilomètres du centre-ville de Rouen. C'est un établissement dynamique, ouvert sur le territoire, composé de 53 sites géographiques différents. Il dispose d'une file active importante (3ème au niveau national) et a noué des liens étroits avec le CHU de ROUEN. C'est de ce partenariat historique que le CHR a choisi d'être établissement partie du GHT Rouen Cœur de Seine dont le CHU de ROUEN est l'établissement support.

Madame DEFAY-GOETZ, chef du pôle RSE, Monsieur HAOUZIR, président de la CME, et Monsieur DUFOREAU, Directeur des Affaires Médicales et Juridiques se tiennent à votre disposition afin de vous présenter l'établissement et vous accompagner dans la structuration de votre projet de carrière au sein du Centre Hospitalier du Rouvray.



A seulement 1h20 des portes de Paris et proche du centre-ville de Rouen.  
Situé dans un parc de verdure de 80 ha.  
Possibilité de logement.

### Contact :

— **Chef de pôle** : Madame DEFAY GOETZ – helene.defaygoetz@ch-lerouvray.fr  
— **Président de CME** : Monsieur HAOUZIR – sadeq.haouzir@ch-le-rouvray.fr  
— **Directeur des Affaires Médicale et Juridiques** : Monsieur DUFOREAU richard.duforeau@ch-lerouvray.fr



## CENTRE HOSPITALIER DE JURY-LES-METZ RÉGION LORRAINE

Établissement Public de Santé Mentale

Situé à proximité de grands axes autoroutiers à 10 km de Metz et 50 km de Nancy (villes universitaires)

### Recrute des Psychiatres Temps Pleins (Praticien Hospitalier ou Praticien Contractuel) Postes à pourvoir rapidement • Inscription nécessaire à l'Ordre de Médecins



#### Personnes à contacter

Mme le Dr Isabelle MOURIC - Praticien Chef de Pôle - Tél. : 03 87 62 86 41 - isabelle.mouric@ch-jury.fr  
M. le Dr Christophe SCHMITT - Président de la CME - Tél. : 03 87 56 39 59 - christophe.schmitt@ch-jury.fr  
M. le Dr Michel DECKER - Praticien Chef de Pôle - Tél. : 03 87 56 39 30 - michel.decker@ch-jury.fr



Adresser CV et candidature à : M le Directeur du C.H. de Jury B.P. 75088 57073 METZ Cedex 3 - directeur@ch-jury.fr



Le service de santé au travail interentreprises de la région nantaise (SSTRN) recherche des médecins du travail à temps complet ou à temps partiel en contrat CDI à temps complet en à temps complet en contrat CDI, sur Nantes et sa proche périphérie en Loire-Atlantique.

### MÉDECINS DU TRAVAIL (H/F)

- Vous assurez le suivi individuel des salariés et menez les actions de prévention en milieu du travail en lien avec l'équipe santé travail que vous animez et coordonnez (2 médecins du travail, 2 secrétaires médicales, 1 infirmier santé travail, 1 ASST, 1 IPRP, 1 secrétaire médicale d'équipe). Vous intégrez le réseau des médecins du travail, participez à des groupes de travail pluridisciplinaires et bénéficiez chaque année de jours de formation continue.
- Vous exercez dans des locaux adaptés au travail en équipe (pas de centres mobiles ni de centres d'appoint, plateaux techniques équipés, cabine audio, spiromètre, ...) et êtes entouré(e) d'autres professionnels : ergonomes, psychologues du travail, cellule maintien dans l'emploi, juriste, service communication et documentation, cardiologue, ORL et pneumologue.
- Rémunération attractive. Qualité des divers régimes complémentaires, tickets restaurant.

Docteur en médecine, inscrit à l'ordre des médecins, vous êtes titulaire d'un DES ou d'un CES de médecine du travail.

Pour cette annonce n°RH-MEDT1701,  
adrez votre CV et candidature manuscrite :  
Service Ressources Humaines : [recrutement@sstrn.fr](mailto:recrutement@sstrn.fr)  
2 rue Linné - BP38549 - 44185 Nantes (02 40 44 26 07)



En savoir plus : [www.sstrn.fr/nous-recrutons.html](http://www.sstrn.fr/nous-recrutons.html)

[www.sstrn.fr](http://www.sstrn.fr)





## LA COMMUNE DE MESQUER

### RECHERCHE UN MEDECIN GENERALISTE



Mesquer, commune littorale, reconnue pour ses plages, ses marais salants, sa douceur de vivre recherche un médecin généraliste.

Mesquer, proche de Guérande, de la Baule et de Saint-Nazaire, compte actuellement 2 000 habitants et la population augmente pendant les vacances scolaires (jusqu'à 20 000 habitants en juillet et août).

Mesquer accueille déjà des professionnels de santé (5 infirmières, 1 dentiste, 1 podologue, 1 orthophoniste), dispose de nombreux commerces ouverts

à l'année, dont une pharmacie, une école primaire et maternelle ainsi qu'un accueil de loisirs et a un tissu associatif très dense (plus de 70 associations). Des lycées et des collèges se trouvent à proximité.

Suite au décès du docteur, la commune recherche un docteur généraliste (potentiel de deux médecins). Un cabinet médical entièrement équipé sera à disposition.

En cas de besoin, la commune pourra proposer un logement.

#### Contact :

M. Jean Pierre BERNARD - Maire - Conseiller Départemental - 02 40 42 51 15 - 06 11 80 64 08

LE CENTRE HOSPITALIER LOIRE VENDEE OCEAN - site de Challans 15 km du littoral atlantique et 60 km de Nantes

## RECHERCHE 1 ANESTHESISTE TEMPS PLEIN

### POUR COMPLÉTER SON ÉQUIPE MÉDICALE DE 6 PRATICIENS

Bloc opératoire sécurisé, Très bonne collaboration avec autres professionnels de l'établissement.

Permanence des soins assurée en garde sur place, respect du repos de sécurité et régularisation TTA réalisé.

Inscription à l'ordre des médecins en France obligatoire.

Toutes les candidatures doivent être adressées conjointement à la direction et au chef de service.



#### Pour plus de renseignements, s'adresser à :

- Mme LABRO GOUBY - Directrice - Tél. : 02 51 49 50 02 ou mail : direction@ch-lvo.fr
- M. le Docteur ARNAUD - Chef de service - 02 51 49 60 05 ou mail : p.arnaud@ch-lvo.fr
- Centre Hospitalier Loire Vendée Océan - BP 219 - 85302 CHALLANS Cedex

LE CENTRE HOSPITALIER DU MANS RECRUTE DES MEDECINS DANS DIFFERENTES SPECIALITES

Centre Hospitalier de 1 693 lits et places, dont 1 050 MCO, desservant un bassin de population de 600 000 habitants, à 55 minutes de Paris (TGV), université et écoles supérieures, manifestations culturelles et sportives.

Il dispose de toutes les spécialités médicales et chirurgicales (à l'exception de la neurochirurgie et de la chirurgie cardiaque), d'un plateau technique complet et d'un centre de recherche clinique. Communauté médicale composée de 370 médecins et 150 internes.

#### Recrute des médecins dans différentes spécialités :

— **Anesthésie** : Dans une équipe de 20 anesthésistes avec possibilité d'exercice polyvalent sur plusieurs plateaux techniques (chirurgie générale, ambulatoire, endoscopie digestive et maternité de niveau 3).

— **Réanimation-USC** : Equipe de 12 praticiens.

— **Neurologie** : L'établissement dispose d'une UNV, un laboratoire d'EFSN avec vidéo EEG, EMG et d'une IRM 24h/24.

— **Hépatogastro-Entérologie**

— **Gériatrie** : Ce pôle a un capacitaire de 643 lits répartis sur 2 sites (EHPED, SSR et ESLD).

Recherche clinique et publications possibles en lien avec le Centre de la Recherche Clinique du CH du Mans.

Site Internet : [www.ch-lemans.fr](http://www.ch-lemans.fr)



Contacts : Mme JEAN  
Directrice des Affaires Médicales  
vjean@ch-lemans.fr  
et  
affaires.medicales@ch-lemans.fr



## RECHERCHE UN(E) MEDECIN GENERALISTE POUR SON SERVICE D'ONCOLOGIE



- **Prise de poste** : au plus vite - **Temps partiel** : 80% - Rémunération selon le CCN FEHAP et accords collectifs - SAINT-NAZAIRE - 10 minutes de La Baule - Bord de mer

ETABLISSEMENT La Clinique Mutualiste de l'Estuaire est un établissement de Santé MCO (ESPIC) de 240 lits et places, installé sur le site de la Cité Sanitaire à Saint Nazaire (44600), à proximité de la baie de La Baule. La clinique appartient au groupe Mutualiste HOSPI GRAND OUEST. L'établissement se positionne dans une démarche de développement des soins de support (hypnose, nutrition...).

#### DESRIPTIF DU POSTE :

Le service d'oncologie hospitalisation complète et de jour compte 30 lits et une équipe de 3 médecins généralistes travaillant en lien avec les médecins oncologues, les équipes soignantes, les assistants sociaux et psychologues, ainsi qu'avec les réseaux de soins existants pour la prise en charge des patients. Prise en charge globale à différents stades de la maladie cancéreuse, soins de support, complications du cancer et de la chimiothérapie, soins palliatifs et accompagnement de fin de vie. Le partenariat avec le Centre Hospitalier permet un accès à de nombreuses spécialités et services (réanimation, USC...).

» [www.clinique-mutualiste-estuaire.fr](http://www.clinique-mutualiste-estuaire.fr)

#### PROFIL :

- Médecin généraliste, débutant accepté. Un DU douleur ou soins palliatifs serait apprécié.
- Inscription obligatoire à l'Ordre des Médecins et au Répertoire Partagé des Professionnels de Santé (RPPS).

#### Rémunération :

- Rémunération selon convention FEHAP + reprise d'ancienneté + prime décentralisée.

#### Avantages : complémentaire santé, CE.

- Possibilité de logement temporaire.
- Aide à l'installation.

PÉRIODE DU REMPLACEMENT :  
D'AVRIL À NOVEMBRE 2018



CONTACTS/CANDIDATURES Les Dossiers de Candidatures sont à Adresser, par mail à :

Anne-Cécile BRIEND Responsable Ressources Humaines - anne-cecile.briend@mla.fr - 02 72 27 52 94 - Et copie à Elodie MENARD - Service Ressources Humaines - elodie.menard@mla.fr - 02 72 27 52 76





**CENTRE HOSPITALIER DE PAU**  
Établissement support du Groupement  
Hospitalier de Territoire Béarn et Soule



Le **CENTRE HOSPITALIER DE PAU** (Pyrénées-Atlantiques - 64) recrute

### des ANESTHÉSISTES

à TEMPS PLEIN  
postes à pourvoir immédiatement  
activité polyvalente et non sectorisée

Contact : Dr Olivier TUEUX  
05 59 72 67 58 - olivier.tueux@ch-pau.fr

des PRATICIENS  
à l'unité de médecine  
polyvalente périopératoire  
contractuels, attachés ou assistants  
à TEMPS PLEIN (à pourvoir au plus vite)

Contact : Dr Valérie REVEL - [presidence.cme@ch-pau.fr](mailto:presidence.cme@ch-pau.fr)

### des ASSISTANTS de médecine générale

pour les services de médecine  
de l'établissement

Candidatures à adresser à :  
Mme Audrey LIORT, Directrice adjointe  
Secrétariat : 05 59 72 69 89 - Mail : [audrey.liort@ch-pau.fr](mailto:audrey.liort@ch-pau.fr)

Cadre de vie : à 1h des pistes de ski, du Parc National des  
Pyrénées, des plages de l'Atlantique. Ville universitaire  
(PACES 1<sup>ère</sup> année), agglomération de 150 000 habitants

Situé dans l'agglomération d'Angoulême, sur la ligne TGV/LGV Paris Montparnasse-Poitiers-Bordeaux, le centre hospitalier Camille Claudel, établissement public de santé mentale de la Charente, recrute un :

## PSYCHIATRE/PÉDOPSYCHIATRE

ayant le goût du travail en équipe et souhaitant s'investir  
dans les axes du projet médical (troubles bipolaires, réhabili-  
tation psychosociale, addictions, personnes âgées, TSA...).

Les candidatures (CV + lettre de motivation) doivent être  
adressées à l'attention de :

M. Roger ARNAUD  
Centre hospitalier Camille Claudel  
Route de Bordeaux - CS 90025 - 16400 LA COURONNE



CENTRE HOSPITALIER  
**Camille Claudel**  
Établissement Public de Santé Mental de la Charente

#### Contacts

- Service des affaires médicales au 05 45 67 58 82 - [affaires.medicales@ch-claudel.fr](mailto:affaires.medicales@ch-claudel.fr)
- Dr Nicole PENARD - Présidente de la Commission Médicale D'établissement  
au 05 45 67 06 02 - [nicole.penard@ch-claudel.fr](mailto:nicole.penard@ch-claudel.fr)

Site Internet : <http://www.ch-claudel.fr>



#### Présentation du Centre Hospitalier Agen-Nérac

La ville d'Agen, préfecture de Lot et Garonne, est située dans la région Nouvelle Aquitaine, au cœur du sud-ouest ;  
l'agglomération agenaise dépasse les 100 000 habitants. Gare, TGV, Aéroport, Autoroute (Toulouse 1h et Bordeaux 1h15).  
Le Centre Hospitalier Agen-Nérac dispose de services spécialisés :

- Réanimation de 12 lits et USC de 6 lits.
- Neurologie avec télé-thrombolyse.
- Maternité de niveau IIB.
- Néonatalogie avec soins intensifs.
- Centre de dialyse de 29 postes.
- Service de médecine nucléaire (TEP, gamma-caméras, ostéodésitomètre).



### Le Centre Hospitalier Agen-Nérac

**RECRUTE Assistant ou praticien contractuel** avec perspective de poste de praticien hospitalier en :

- Anesthésie
- Gériatrie
- Médecine Interne
- Médecine Physique et Réadaptation
- Néphrologie
- Neurologie
- Pneumologie
- Réanimation
- Rhumatologie
- Urgences

#### Personnes à contacter :

Dr Jean-Marc FAUCHEUX - Président de la CME  
TÉL. : 05 53 69 78 12 - Mail : [fauchouxjm@ch-agen-nerac.fr](mailto:fauchouxjm@ch-agen-nerac.fr)  
Mr Nicolas DIRIG - Directeur des Affaires Médicales  
TÉL. : 05 53 69 74 11 - Mail : [dirign@ch-agen-nerac.fr](mailto:dirign@ch-agen-nerac.fr)



### L'ADMR RECRUTE POUR SON FUTUR CENTRE DE SANTE POLYVALENT

Vous cherchez à intégrer des projets innovants et toujours plus en accord avec les besoins des populations et des territoires, rejoignez la Fédération ADMR de la Vienne qui recherche pour son Centre de Santé Polyvalent à Mauprévoir (département de la Vienne (86) - ouverture Été 2018) :



## 2 Médecins Généralistes salariés en CDI

Universalité, Proximité,  
Citoyenneté, c'est l'état d'esprit  
qui nous permet d'innover  
et d'être un acteur majeur  
de l'Économie Sociale  
et Solidaire !

#### Un Environnement de Travail Innovant

Locaux entièrement équipés et adaptés  
Exercice en équipe pluridisciplinaire  
Temps médical optimisé, accompagnement  
administratif assuré et coordonné  
Dossier informatisé commun

#### Une vraie Qualité de Vie

Rémunération attractive  
Statut salarié, poste temps plein ou temps partiel  
Véhicule de service  
Possibilité de logement

#### Renseignements et contact :

Fédération ADMR de la Vienne  
Stéphanie BROTONS  
Directrice Générale  
ZAC du téléport  
6-8 byd Pierre et Marie Curie  
CS 30206  
86962 FUTUROSCOPE Cedex  
06 30 55 01 87  
[sbrotons@fed86.admr.org](mailto:sbrotons@fed86.admr.org)



L'A.S.E.I, association reconnue d'utilité publique, principalement implantée en région Occitanie, 90 établissements et services médico-sociaux, 3 000 salariés, assurant l'accompagnement d'enfants et d'adultes handicapés.

## RECRUTE DES MEDECINS

Pour sa Cité de l'Autonomie et de l'Insertion :

- 1 MEDECIN MPR
- 1 MEDECIN PSYCHIATRE
- 1 MEDECIN PEDIATRE ou NEUROPEDIATRE
- 1 MEDECIN GENERALISTE
- 1 MEDECIN OPHTALMOLOGUE

**A.S.E.I**  
ASSOCIATION RECONNUE D'UTILITE PUBLIQUE

CDI ou CDD, temps plein ou temps partiel - CCN51 - 8,5 semaines de congés.

Le site est basé à Ramonville Saint-Agne à 5 min de Toulouse et comprend :

- Un établissement sanitaire SSR Pédiatrique accueillant des enfants et adolescents jusqu'à 18 ans, atteints d'affections de l'appareil locomoteur et du système nerveux, ou d'affections du système digestif, métabolique et endocrinien (obésité sévère ou syndromique).
- Trois établissements médico-sociaux accompagnant plus de 650 enfants et adolescents en situation de handicap moteur, sensoriels, cognitif ou mental. A partir de projets pédagogiques, thérapeutiques et éducatifs, les parcours sont en inclusion (classes annexées, SESSAD) ou en institution (SEES, IEM, IES...).

Pour tous renseignements sur les postes, contactez

Mme DAUGER - Directrice d'établissement au **06 18 34 02 79**

Candidatures à envoyer par mail à : [marie-cecile.dauger@asei.asso.fr](mailto:marie-cecile.dauger@asei.asso.fr)



[www.asei.asso.fr](http://www.asei.asso.fr)

## RECHERCHE

Centre Hospitalier Ariège Couserans, au pied des pyrénées ariégeoises, à une heure de Toulouse, proche stations de ski, à 2 heures de la Méditerranée et à 3 heures de l'Atlantique, le CHAC bénéficie d'un cadre de vie exceptionnel.

Etablissement public de santé dont le siège social est à Saint Girons. Le Centre Hospitalier comprend plus de 1000 salariés dont plus de 65 médecins, 4 pôles cliniques, des activités diversifiées (MCO, Urgences, SSR, SIR, centre de réadaptation neurologique, psychiatrie intra et extra de l'Ariège, EHPAD) et un plateau technique complet avec laboratoire, pharmacie et scanner.

### PEDOPSYCHIATRES

(Toutes les candidatures seront étudiées sur poste PH temps plein - titulaire ou PH Contractuel) (P.A.E obligatoire pour les médecins hors Union Européenne)

### DES PSYCHIATRES

(Toutes les candidatures seront étudiées - sur poste PH temps plein - titulaire ou PH Contractuel) (P.A.E obligatoire pour médecin hors Union Européenne).

### ANESTHESISTES REANIMATEURS

- Soins intensifs Respiratoires.
- Surveillance médicale continue.
- Bloc opératoire et Salle de surveillance Post interventionnelle.

Envoyer candidature conforme à la réglementation nationale et européenne et CV détaillé à : M. Frédéric RIANT

Directeur des Ressources Humaines et des Affaires Médicales

Centre Hospitalier Ariège Couserans

BP 60111 - 09201 SAINT GIRONS CEDEX

Tél. : 05 61 96 20 33 ou 05 61 96 28 53

ou par mail : [s.claustres@ch-ariège-couserans.fr](mailto:s.claustres@ch-ariège-couserans.fr)

ou [mh.lemoine@ch-ariège-couserans.fr](mailto:mh.lemoine@ch-ariège-couserans.fr)



FANJEAUX

## La Municipalité de Fanjeaux (Aude)

### Recherche un ou deux médecins généralistes

Fanjeaux village touristique du Sud de la France, de 900 habitants (en évolution), en zone de revitalisation rurale, (aides à l'installation), collaboration possible avec des cabinets médicaux proches, bassin de patientèle de 10 000 habitants, à 20 mn du centre hospitalier de Carcassonne, à 1h de Toulouse.

#### Sur place

- Cabinet médical, EHPAD 72 lits, pharmacie, cabinets d'infirmières.
- Groupe scolaire (100 élèves de maternelle à primaire), restaurant scolaire, garderie.
- Aire de jeux d'enfants, tennis, terrain de foot, aires de camping.
- Poste, médiathèque, ADSL, (fibre en cours de déploiement).
- Commerces de proximité, artisans, restaurant...
- Nombreuses associations sportives et culturelles.

#### Aux alentours

- Collège à 8 km (desservi par bus).
- Lycées, écoles supérieures et pôle universitaire dans un rayon de 25 km.
- Entrée/sortie d'autoroute à 8 km.
- Mer à 1h, stations de ski à 1h lacs à une demi-heure...



Mairie, 2 rue Courtine Amiel, 11270 FANJEAUX - 04 68 24 70 01 - 06 84 89 46 00 - [mairie.fanjeaux@wanadoo.fr](mailto:mairie.fanjeaux@wanadoo.fr) - [www.fanjeaux.fr](http://www.fanjeaux.fr)



**HAD 3G SANTE - NIMES (GARD)**

Recherche

**jeune médecin (h/f) à temps partiel en CDI**

Poste à pourvoir en juillet



Etablissement privé d'HAD (Sud Gard) avec une équipe pluri-professionnelle de 15 personnes pour une file active de 45 patients, nous recherchons un **médecin à temps partiel** en appui du médecin coordinateur.

**Profil :**

Docteur en Médecine, inscrit(e) au conseil de l'Ordre des médecins, vous avez une expérience hospitalière diversifiée (médecine interne, gériatrie, SSR, Soins palliatifs, douleur, nutrition, ...) et en cabinet libéral. Dynamique et rigoureux vous avez le sens de l'organisation, l'esprit d'équipe et vous souhaitez vous investir au sein d'un établissement en plein développement et tourné vers l'avenir.

Vous maîtrisez bien les outils informatiques.

Convention collective nationale de l'hospitalisation privée.  
PC Portable et smartphone.  
Voiture de société pour les déplacements.  
Conditions de travail et rémunération attractives.

Contact  
Hervé Garcin - Directeur  
04 66 05 10 15  
herve.garcin@3gsante.fr



**Très Urgent**

**LE CENTRE HOSPITALIER DE BRIGNOLES (VAR)****RECHERCHE 2 PRATICIENS HOSPITALIERS OU CONTRACTUELS A TEMPS PLEIN**

En médecine générale, à pourvoir immédiatement  
Inscription au Conseil de l'Ordre des médecins obligatoire.



La commune de Brignoles, Capitale du Centre Var, bénéficie d'une situation géographique privilégiée et stratégique, c'est le carrefour des voies de communication situé sur l'axe de la RN 7 comme de l'autoroute A8 et bénéficie d'une situation particulière : 45 minutes de Toulon, 45 minutes d'Aix-en-Provence, 1h de Marseille, 1h de Nice et à 1h30 de la frontière italienne.

Le Centre Hospitalier Jean Marcel dispose de toutes les disciplines MCO et d'un service d'Urgences en cours de reconstruction pour accueillir en 2018, 38 000 passages annuels. Il est intégré dans un ensemble hospitalier de 763 lits et 980 agents.

**Envoyer candidature et CV à :**

Monsieur le Directeur - Centre Hospitalier Jean Marcel  
CS 10301 - 75 Boulevard Joseph Monnier - 83175 BRIGNOLES cedex

**ou contacter :**

Monsieur DEBERNIERES - Directeur des Affaires médicales - Tél. : 04 94 72 65 02 - Courriel : a.debernieres@ch-brignoles.fr  
Madame PIERRAT - AAH aux affaires médicales - Tél. : 04 94 72 65 05 - Courriel : m.pierrat@ch-brignoles.fr

**L'ADMR DES BOUCHES DU RHONE RECRUTE POUR SON SAMSAH SPECIALISE AUTISME**  
**UN PSYCHIATRE (H/F), EN CDI, A MI-TEMPS (0,5 ETP)**

**LE SAMSAH ADMR 13 AUTISME**

L'ADMR 13 s'est investie dans un projet novateur de soutien à partir du domicile de personnes adultes autistes et a créé en 2004 le premier service d'accompagnement médico-social pour adultes autistes à domicile. Ce service, autorisé pour 50 places, rayonne sur l'ensemble du département. Une équipe pluridisciplinaire de 30 salariés assure son fonctionnement.

**LE POSTE**

Vous serez chargé de :

- Participer à la coordination du parcours médical des personnes accompagnées, en articulation étroite avec l'équipe.
- Participer au travail pluridisciplinaire et à la construction et la mise en œuvre du projet personnalisé des personnes accompagnées.
- Animer des rencontres à visée thérapeutique et de soutien auprès des personnes accompagnées et de leur famille.

- Soutenir et accompagner les personnels de terrain sur leur pratique lors des temps de réunion.

**LE PROFIL**

- Doctorat en médecine, CES ou DES Psychiatrie.
- Expérience dans le domaine de l'autisme appréciée.
- Poste basé à Rognac (proximité AIX EN PROVENCE).
- A pourvoir dès que possible.



Adressez votre lettre de motivation  
et C.V. par mail à :  
gmissionier@admr13.org

**MARSEILLE CENTRE**

**Le Grand Centre Médical du 22 rue Montgrand**  
**Recherche Médecins Spécialistes et Généralistes.**

Les postes de prédilection sont :

- ORL
- Pédiatre
- Cardiologue
- Généraliste

Nous laissons bien entendu la porte ouverte à toutes les spécialités.

Centre Médical à très fort potentiel et grande notoriété situé au cœur de la ville ( Marseille 6<sup>ème</sup>)

Centre dynamique avec Laboratoire d'Analyses Médicales et Centre de Radiologie.

Nous vous proposons d'intégrer notre structure en vue d'une installation solide.

Avec possibilité de partager votre cabinet et de profiter des nombreux avantages du Centre Médical.

Pour plus d'informations merci de bien vouloir nous contacter :

Monsieur Fred Attali - fredattali48@gmail.com - Tél. : 06 09 09 00 67

Docteur Armand Attali - armandattali@yahoo.fr - Tél. : 06 07 10 72 72





Le Centre Hospitalier de Montfavet à Avignon recherche,  
pour renforcer l'équipe de médecins généralistes,

## un médecin généraliste à temps plein

inscrit à l'Ordre des médecins et désirant intégrer une équipe de 6 médecins prenant en charge les soins somatiques des patients hospitalisés.

Le cadre de travail et les conditions d'exercice sont agréables.

Pour tout renseignement, contacter le Dr LERAT,  
Chef de service de la médecine générale au 04 90 03 90 85 ou 06 84 40 98 83

Le service des affaires médicales est également joignable au 04 90 03 90 05  
ainsi que le Président de la Commission Médicale d'Etablissement  
au 04 90 03 90 88



### Le Conseil Départemental de Mayotte Recrute pour sa Direction de la santé et de la PMI



#### PLUSIEURS MEDECINS DE PMI MÉDECINS GÉNÉRALISTES OU PÉDIATRES

et son Directeur de la PMI et Prévention de la santé

pour concevoir et mettre en œuvre des projets de santé publique, de promotion et de prévention en secteur PMI. Ils participent à l'élaboration et à l'exécution de la politique départementale dans leur domaine d'intervention (politique de la famille et de l'enfance).

#### Activités/Tâches principales du poste :

- Réaliser des consultations médicales dans son secteur d'activité (femmes en âge de procréer, suivi grossesse, et enfants de 0 à 6 ans).
- Participer à l'élaboration des orientations de la politique de santé.
- Organiser la prévention médicale (vaccination, contraception, développement de l'enfant).
- Conseiller techniquement les circonscriptions d'action sanitaire et sociale.
- Evaluer des actions de prévention dans le domaine médico-social.
- Participer à la mise en œuvre de la gestion administrative.
- Participer à l'organisation et au fonctionnement du service.

#### Temps de travail :

36h30 par semaine avec ARTT sans garde, ni astreinte.

Titulaire de la fonction publique ou contrat de 3 ans, renouvelable.

#### Rémunération attractive :

Salaire de base intéressant + octroi d'une indemnité de sujétion géographique (dans certaines conditions) + prise en charge du billet d'avion + indemnité de déménagement.

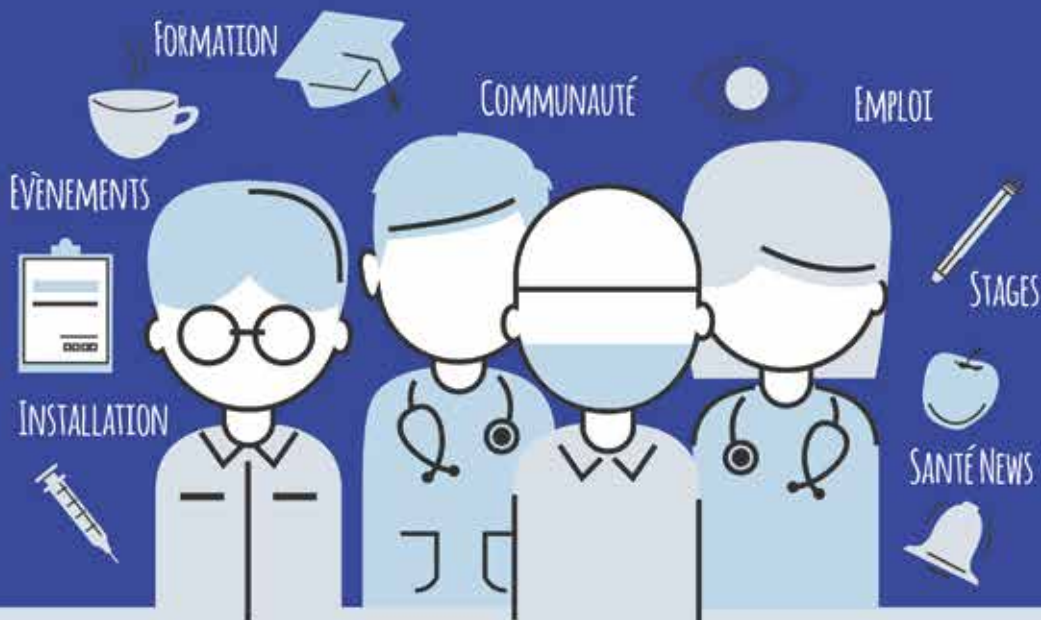
Hébergement et prêt d'une voiture pris en charge pendant le 1<sup>er</sup> mois.

#### Les candidatures sont à adresser au :

Docteur Peytour  
Directeur Général Adjoint  
DIRECTION POLE ENFANCE FAMILLE ET  
PREVENTION  
philippe.peytour@cg976.fr







# Réseau PRO Santé

VOTRE RÉSEAU SOCIAL PROFESSIONNEL DE LA SANTÉ  
DES MILLIERS D'OFFRES POUR VOUS



RENDEZ-VOUS SUR [WWW.RESEAUPROSANTE.FR](http://WWW.RESEAUPROSANTE.FR)  
INSCRIPTION GRATUITE



☎ 01 53 09 90 05 ✉ [CONTACT@RESEAUPROSANTE.FR](mailto:CONTACT@RESEAUPROSANTE.FR)

[www.reseauprosante.fr](http://www.reseauprosante.fr) est un site Internet certifié HONcode

