

# Le MIIFE

Le Magazine Inter IFE

Créteil se mobilise pour le Téléthon



Les Hyérois voient la vie en rose



Les étudiants Marseillais au service de JACCEDE





- . Facilite le franchissement d'obstacle,
- . Adaptabilité,
- . Confort



Existe en  
Version SU

## INOVYS II

Fauteuil de très grand confort à  
réglages multiples



Position relax



# Le mot de la rédac'



Chères étudiantes, chers étudiants en ergothérapie,

Voici le premier numéro du Bureau National 2017-2018.

Nous vous souhaitons à tous une merveilleuse année 2018, qu'elle vous apporte santé, bonheur et réussite ! Nous vous remercions pour votre bonne humeur et votre participation active à la vie de l'UNAE. Cette association, qui a été créée par et pour les étudiants en ergothérapie, n'aurait pas lieu d'être sans vous et c'est pourquoi nous espérons que vous continuerez à la faire vivre longtemps !

Dans ce numéro, vous trouverez les expériences et projets menés par les étudiants en ergothérapie de toute la France !

Merci à tous de nous faire partager vos expériences ergothérapeutiques ! Votre motivation sans limite permet de faire évoluer nos études ainsi que notre profession et d'augmenter sa visibilité un peu plus chaque jour !

Bonne lecture !

**Léna GUYON**

Vice-Présidente en charge de la Promotion du Réseau  
Etudiante en 2<sup>ème</sup> année à l'IFE de Laval

## Sommaire

**P 01** Le mot de la rédac'

### Actu' UNAE

**P 02 à 03**

**Bonne année 2018**

**Présentation du Bureau National 2017-2018**

### Vos expériences

**Clermont-Ferrand**

- Les ergos Clermontois toujours mobilisés

**Créteil**

- Les étudiants de Créteil présents au Congrès ENOTHE 2017  
- Les ergos de Créteil se mobilisent pour le Téléthon  
- NOËL s'invite à Créteil !  
- Retour sur notre première Ergo'maraude !

**PSIEE**

- Présentation de l'équipe 2018

**Hyères**

- Les Hyérois voient la vie en rose

**P 04 à 15**

**Marseille**

- Tous concernés par l'accessibilité !

**Montpellier**

- Prochaine étape : le WEF !

**Nancy**

- Le nouveau Bureau de l'OLEE  
- Le Movember à Nancy  
- La Saint Nicolas, une tradition Nancéenne  
- Le Téléthon à Nancy  
- Le Père Noël mystère de Nancy

**Poitiers**

- APEE répond présente aux côtés du Téléthon

**Tours**

- Le début d'année à Tours

**P 16** **Coin Détente** Mots-Mêlés et Sudoku

**P 17** **Contacts**

**P 18** **Annonces de Recrutement**

ISSN : 2264-4288

Directeur de publication : Lucas BERVAS | Rédactrice en chef : Léna GUYON

Ont participé à ce journal : Le bureau national, les administrateurs, les étudiants en ergothérapie

Editeur et régie publicitaire : Reseauprosante.fr / Macéo éditions

6, avenue de Choisy | 75013 Paris | M. TABTAB Kamel, Directeur | Tél : 01 53 09 90 05 | contact@reseaprosante.fr

Fabrication et impression en UE. Toute reproduction, même partielle, est soumise à l'autorisation de l'éditeur et de la régie publicitaire.  
Les annonceurs sont seuls responsables du contenu de leur annonce.







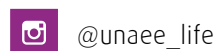
## Actu' UNAEE

**Le nouveau bureau national vous souhaite à tous une merveilleuse année 2018 et vous adresse ses meilleurs vœux !**

Le début du mandat a été marqué par plusieurs événements solidaires importants tels que le Movember et le Téléthon ! Merci à tous pour votre participation et votre engagement dans ces actions nationales, vous avez su montrer que les étudiants ergothérapeutes répondent toujours présents !

La première réunion de bureau a également eu lieu et a été suivie du Week-End de Formation des Administrateurs à Poitiers. Nous souhaitons remercier encore une fois les étudiants de l'IFE de Poitiers pour leur accueil chaleureux et leur organisation qui a été une vraie réussite !

Retrouvez tous ces événements sur notre page Facebook, sur Twitter et sur Instagram ! N'hésitez pas à vous abonner pour suivre toute notre actu !



# PRÉSENTATION OFFICIELLE DU BUREAU NATIONAL 2017-2018



Pour des **étudiants**  
**acteurs** de leur **avenir**



**Lucas BERVAS**  
Président  
2<sup>ème</sup> année – Tours



**Bastien GRANDON**  
1<sup>er</sup> Vice-Président  
3<sup>ème</sup> année – Tours



**Claire ASSANT**  
Secrétaire Générale  
3<sup>ème</sup> année – Rennes



**Maud JAEN**  
Trésorière  
2<sup>ème</sup> année – Rennes



**Emilie DOULAY**  
Vice-Présidente Enseignement Supérieur  
3<sup>ème</sup> année – Poitiers



**Romain DEVRAND**  
Vice-Président Enseignement Supérieur  
3<sup>ème</sup> année – Clermont-Ferrand



**Marie SILLY**  
Vice-Présidente PCJS  
3<sup>ème</sup> année – Tours



**Alice BOULLAUD**  
Vice-Présidente PCJS  
3<sup>ème</sup> année – Tours



**Clémentine BLANC**  
Vice-Présidente Affaires Sociales  
3<sup>ème</sup> année – Rennes



**Stella PLAISANCE**  
Vice-Présidente Réseau  
2<sup>ème</sup> année – Tours



**Laure-Héline HANCER**  
Vice-Présidente Partenariats  
2<sup>ème</sup> année – Amiens



**Guilhem MONTALBANO**  
Vice-Président Mobilité Internationale  
3<sup>ème</sup> année – Clermont-Ferrand



**Marie MINOT**  
Vice-Présidente Culture  
3<sup>ème</sup> année – Clermont-Ferrand



**Elise BRUN**  
Vice-Présidente Communication  
3<sup>ème</sup> année – Clermont-Ferrand



**Marion LEFEVRE**  
Webmaster  
2<sup>ème</sup> année – Clermont-Ferrand



**Léna GUYON**  
Vice-Présidente Promotion du Réseau  
2<sup>ème</sup> année – Laval



**Camille GRIETTE**  
Vice-Présidente Evénements et Formations  
2<sup>ème</sup> année – Nancy



**Marine DALLE**  
Chargée de Mission WEF  
2<sup>ème</sup> année – Montpellier



**Emilie FAUCON**  
Chargée de Mission Congrès  
2<sup>ème</sup> année – Bordeaux



**Sara JEANNIN**  
Chargée de Mission PSIEE  
2<sup>ème</sup> année – Alençon





## VOS EXPÉRIENCES

CLERMONT-FERRAND



### Les ergos Clermontois toujours mobilisés

Qui dirait non à une raclette ou à une bonne tartiflette ? Qui n'aime pas se péter le bide à la première occasion venue ? La bouffe c'est bon, mais il en faut pour tout le monde !

Le week-end du 24, 25 et 26 novembre, les étudiants de l'IUFE de Clermont-Ferrand ont participé à la grande collecte de la banque alimentaire. En collaboration avec le BDE L.E.B.O.U.C, l'association étudiante des orthophonistes de Clermont-Ferrand, nous nous sommes rendus par groupe de 2 ou 3 à la sortie de grands centres commerciaux ou de petites supérettes de quartier afin de récolter le plus de denrées impérissables possible.

Ces produits seront ensuite redistribués à des associations telles que La Croix-Rouge, Le Secours

Catholique, Emmaüs ou encore plusieurs C.C.A.S (Centres Communaux d'Action Sociale), afin de subvenir aux besoins de personnes en situation de précarité.

En tout, 33 étudiants se sont mobilisés, dont 11 étudiants en ergothérapie.

C'est une nouvelle expérience pour le BDE Erg'Auvergne, que nous souhaitons inscrire dans nos rendez-vous annuels.

En plus de permettre un geste de solidarité et une cohésion entre BDE, ce genre d'action permet de créer des situations de rencontre entre des étudiants souvent sensibilisés à ce genre de cause et d'autres personnes n'ayant pas toujours les mêmes convictions.



Maëli POULLOSSIER

VP PCJS

Erg'Auvergne – Clermont-Ferrand



CRÉTEIL

## Les étudiants de Créteil présents au Congrès ENOTHE 2017

**ENOTHE** (European Network of Occupational Therapy in Higher Education)

### Qu'est-ce que c'est ?

Il s'agit d'un congrès qui réunit étudiants, formateurs et professionnels, durant trois jours, afin d'échanger sur les pratiques et innovations venant de toute l'Europe.

Nous étions six étudiants de Créteil à partir à Zagreb (Croatie), accompagnés de deux formateurs.

Pour y participer, nous avons travaillé plusieurs semaines en amont afin de présenter deux thématiques choisies : l'une parlait de l'accessibilité du métro parisien pour les personnes en situation de handicap et l'autre du handicap perçu par les enfants.

Les trois jours ont été organisés autour de présentations orales, posters ou workshops (groupes de discussions et d'échanges).

Qui dit « Europe » dit « Anglais » ... Les présentations de 15 minutes en anglais ont d'abord été un frein, mais grâce à nos formateurs, qui ont réussi à nous encourager et à nous rassurer, nous avons surmonté cet obstacle qui n'en était finalement pas un. Les participants parlaient lentement ce qui facilitait notre compréhension.

Des temps d'échanges et des soirées ont également été prévus entre les étudiants européens.

Grâce à ce congrès, nous avons pu découvrir l'ampleur de notre future profession, son impact et sa place au niveau européen.

Petit plus... Nous avons eu la chance de pouvoir partir une journée avant le début du congrès afin de visiter la jolie ville de Zagreb.





## Enfin, que retenons-nous de notre expérience ENOTHE ?

Un travail de longue haleine, une véritable expérience professionnelle mais aussi humaine, une vision de l'ergothérapie sur la scène internationale, et bien entendu des souvenirs touristiques inoubliables !

Nous ne pouvons qu'inciter ceux qui hésitent à se lancer pour vivre cette aventure !!

*Un grand merci à l'IFE de Créteil, Cynthia et Christophe pour nous avoir aidés à mener à bien ce beau projet.*

Marine COAT, Elodie GUERIN, Marion JENCK,  
Melvil JOYAUX, Anais KLEIN et Karen SAMBELL  
Étudiants en 3<sup>ème</sup> année  
Créteil

## Les ergos de Créteil se mobilisent pour le Téléthon

Cette année pour la semaine du Téléthon, nous avons décidé de continuer sur la lancée de nos prédécesseurs. Nous avons donc remis en place les ventes de collations et de goodies lors des pauses déjeuner. Tous les midis de la semaine, les étudiants de l'IFE et d'autres étudiants du bâtiment sont venus déguster les délicieux gâteaux au chocolat, citron, cannelle, crêpes, viennoiseries, biscuits, etc. généreusement préparés par les 1<sup>ère</sup> et 2<sup>ème</sup> année en ergothérapie.

Nous souhaitons remercier toutes les personnes ayant participé à la préparation des collations, ceux qui les ont mangées et tous ceux qui ont mis une petite pièce dans la boîte à dons. Grâce à eux, nous avons réussi à atteindre notre objectif qui était de dépasser les 300 € de dons.

Alors un grand merci, et à l'année prochaine !

Nina CLAUDEL et Yasmine AIT-SI-SELMi  
VP Solidarité  
AEEC - Créteil





## NOËL s'invite à Créteil !

C'était Noël à l'IFE de Créteil ! En ce jeudi 14 novembre a eu lieu l'incontournable repas de Noël rassemblant les étudiants des différentes promotions et leur équipe pédagogique ! À cette occasion les cadeaux du Père Noël anonyme ont été échangés avant d'aller se restaurer avec des petits plats 100 % étudiants ergo !

**Gaïane GRELLEAUD**  
VP Communication  
AEEC – Créteil



## Retour sur notre première Ergo'maraude !

**ACTION FROID**

Au cours de notre deuxième année d'étude à l'Institut de formation en ergothérapie de Créteil, l'Unité d'Enseignement « Méthodologie de projet » nous fait réfléchir sur la construction, la mise en place et le suivi d'un projet. Notre choix : construire un partenariat durable avec l'association ActionFroid afin de réaliser des maraudes (distribution de nourriture, produits de première nécessité, vêtements... aux personnes sans-abris) tout en créant des relations inter-filières avec d'autres étudiants de l'Université Paris Est Créteil (UPEC) à laquelle notre institut est rattaché. Nous rejoignons ainsi les étudiants de la faculté de médecine de l'UPEC, déjà bénévoles auprès d'ActionFroid. Nous souhaitons renforcer nos liens avec le bureau des étudiants en Médecine.

L'Association des Etudiants en Ergothérapie de Créteil (AEEC), et en particulier ses VP Solidarité, souhaitent depuis des années participer à un projet solidaire luttant contre la précarité.

Ce samedi 16 décembre, nous avons fait notre première Ergo'maraude. Par arrondissement, nous avons proposé aux personnes sans-abris des denrées

alimentaires et produits qu'une partie des bénévoles avaient triés avant le départ. Ce fut une expérience enrichissante, qui nous a permis de nous impliquer auprès de personnes démunies en situation de grande précarité. Ce projet social et utile a mis en jeu nos moyens de communication avec notre bienveillance de futurs ergothérapeutes. Si vous êtes timide et que le théâtre ne vous plaît pas, c'est un bon entraînement !

Notre arpentage au cœur de Paris nous a permis de rencontrer des personnes en situation de handicap hors des murs des structures de soins où nous avons l'habitude d'exercer notre magnifique profession, ce qui donne des idées pour accroître nos champs d'intervention futurs...

Vive les Ergo'maraudes !!!

**Yasmine AIT-SI-SELMI et Nina CLAUDEL**  
VP Solidarité de l'AEEC  
et étudiantes en 1<sup>ère</sup> année à l'IFE de Créteil

**Xavier BIGAUD, Léa BLAIS, Marie BONNET**  
**Pauline BONODOT**  
Étudiants en 2<sup>e</sup> année à l'IFE de Créteil

**Léana BUANIC**  
VP Solidarité Internationale de l'AEEC  
et étudiante en 2<sup>e</sup> année à l'IFE de Créteil



PSIEE

## Présentation de l'équipe 2018

En cette nouvelle année 2018, nous sommes fiers de reconduire ce Projet de Solidarité Internationale des Etudiants en Ergothérapie.



Notre nouveau logo, voici de quoi donner un peu de fraîcheur pour débiter le projet !

*Débuté il y 2 ans, le PSIEE est un projet créé par des étudiants en ergothérapie en 2<sup>ème</sup> année avec l'UNAE. 5 à 6 étudiants partent ainsi chaque été à l'étranger pour y pratiquer l'ergothérapie de façon solidaire. Mais cela constitue la phase finale du projet car avant, l'équipe du PSIEE doit s'organiser ! Il faut trouver des partenaires financiers, contacter des associations malgaches où intervenir, promouvoir le projet, se renseigner sur les obligations avant de partir (vaccins, passeport, visa...), etc.*

Cette année, notre équipe PSIEE est constituée de 5 étudiants en 2<sup>ème</sup> année d'études d'ergothérapie, venant de 5 IFE différents :



**Ludivine BASLE**  
(Laval)

**Ludivine**, notre responsable logistique, gère l'organisation du voyage à Madagascar, que ce soit en prévision du départ mais aussi une fois sur place, afin que notre séjour et nos interventions se déroulent dans les meilleures conditions possibles. « *A la recherche d'aventures et de nouvelles expériences, ce projet est pour moi une occasion rêvée pour aller à la découverte d'un pays, d'une culture, d'une façon de vivre, tout en expérimentant l'ergothérapie de façon différente.* ».



**Margot GUYON**  
(Montpellier)

**Margot** est responsable communication et relation, c'est elle qui se charge de trouver et contacter les associations Malgaches, de gérer le site internet, la page Facebook et de rédiger des articles en lien avec notre projet. « *Faire de l'humanitaire, voyager, découvrir, monter un projet d'équipe, autant d'actions qui m'ont poussée à m'engager dans cette aventure !* ».



**Sara JEANNIN**  
(Alençon)

**Sara**, chargée de mission UNAE, présidente de l'association PSIEE et responsable partenariats s'occupe de représenter les intérêts et les missions des membres de l'équipe et du PSIEE. Elle est aussi garante de la mise en place et de l'entretien des partenariats. « *Pour moi le PSIEE manifeste le sentiment de responsabilité partagé par les étudiants en ergothérapie en France, atteste de l'engagement solidaire de notre réseau et promeut l'ergothérapie par-delà nos frontières.* ».



**François COUTEAU**  
(Tours)

**François** est responsable du pôle finances, il a le rôle de trésorier de l'association. Ainsi, il gère le budget pour minimiser les dépenses et être efficace. « *Ce projet solidaire va nous faire vivre une expérience très enrichissante, autant humainement qu'ergothérapeutiquement.* ».



**Victor DE MACQUEVILLE**  
(Bordeaux)

**Victor** est notre responsable matériel et goodies. Il gère les devis, commandes, réceptions, transports des goodies, ainsi que le matériel à emporter sur place. « *Rêveur dans l'âme, altruiste sur les bords, amoureux de la nature et du chocolat ; ajoutez à ça une touche d'humour et vous aurez un Victor tout frais !* ».





Bien sûr, ce projet reste un travail d'équipe et nous nous entraïdons et communiquons beaucoup sur nos avancées de missions. Prochaine étape : se rencontrer in real life ! Nous serons également présents au WEF à Montpellier le week-end du 17 mars, où nous pourrons vous rencontrer, discuter de l'ergothérapie en humanitaire et bien d'autres surprises.

*Représentant des étudiants en ergothérapie dans le domaine humanitaire, nous vous solliciterons régulièrement cette année pour nous aider à réaliser ce projet qui nous tient à cœur, on compte sur vous !*

**Margot GUYON**

Responsable communication et relation  
PSIEE

HYÈRES

## Les Hyérois voient la vie en rose

**Dans mon pays hyérois (olé !) on voit la vie en rose !** Et oui, les étudiants en ergothérapie et en psychomotricité se mobilisent pour Octobre Rose. Non non non, détendez-vous : personne n'a montré ses seins ! Quel dommage diront certains... Et pourtant, le résultat est quand même chouette. En effet, jeudi 26 octobre les étudiants se sont retrouvés, habillés de rose, pour faire une photo devant leur institut de formation (IFPVPS). C'est ainsi l'occasion, en

tant que futurs professionnels de santé, de collaborer pour la sensibilisation au dépistage du cancer du sein. En effet, ces photos ont été publiées sur les réseaux sociaux : sur le groupe Facebook commun des étudiants ergothérapeutes et psychomotriciens, sur le compte instagram de l'UNAEE et sur le site internet de l'IFPVPS.

Nos formatrices ont même joué le jeu, saurez-vous les retrouver ?...

**Laura INARD**  
Présidente  
IFPVPS - Hyères



MARSEILLE

## Tous concernés par l'accessibilité !



Le samedi 11 novembre a été marqué par un partenariat entre les étudiants de l'Institut de Formation en Ergothérapie et l'école d'architecture de Marseille, tous mobilisés dans l'objectif de faciliter le quotidien des personnes à mobilité réduite par le biais de l'application JACCEDE.

Disponible sur smartphone et tablette, cette application contribue au recensement des lieux publics et de leur accessibilité (l'extérieur, les entrées, les conditions de circulation, les services et équipements). Elle permet aux personnes à mobilité

réduite de visualiser les lieux faciles d'accès, mais aussi de prendre connaissance des fiches techniques pouvant être modifiées par les utilisateurs de l'application.

Enfin, la complémentarité des points de vue de l'ergothérapie et de l'architecture, enrichie par les échanges de pratique professionnelle, permet d'aborder le handicap sous le regard de l'interdisciplinarité.

**Claudia RIPPERT**  
VP Communication  
OEME - Marseille

MONTPELLIER

## Prochaine étape : le WEF !

Nous y voilà ! Le mois de mars approche à grands pas, le WEF également. Cette année, c'est à Montpellier que va être accueilli l'événement sur le thème des déficiences sensorielles, organisé par l'équipe de l'AMOWEF. Montpellier et toute l'UNAEF vous attendent nombreux le week-end du 17 & 18 mars au pays de Moumou la Reine des mouettes.

Suivez toutes les infos de ce week-end de l'ambiance sur la page Facebook : WEF Montpellier 2018. Soyez prêts : les inscriptions débutent bientôt !



**Marie CHABRILLAT**  
CM Logistique soirées  
AMOWEF





NANCY

## Le nouveau Bureau de l'OLEE

Les étudiants en ergothérapie de première année reprennent le flambeau de l'OLEE. A sa tête, la présidente Léa Reignes, suivie de sa trésorière Laurine Bertel et de son secrétaire Geoffrey Pillot. Puis les Vices-Présidents



avec des tâches attitrées : VP Communication Pierre Juarez, VP Partenaires Mylène Spindler, VP Solidarité Manon Varrier, VP Soirée Léa Baumann et Julie Gachenot, VP Événements Célia Hassendeuteufel et Mélanie Toussaint, VP Graphisme Julien Gocek, VP Webmaster Maélys Perlot, Admin UNAEE Laure Parisot.

Ainsi, les jeunes Toréros de l'OLEE vont s'élancer dans la course pour taureaux de l'OLEE lors de la Corrida de l'année 2017-2018.

De ce fait, faire grandir le taurillon en un majestueux taureau.

**Maélys PERLOT**  
VP Webmaster  
OLEE – Nancy

## Le Movember à Nancy

### Qu'est-ce que le Movember ?

« Movember (ou Novembre) est un événement annuel organisé par la fondation Movember Foundation Charity. Chaque mois de novembre, les hommes du monde entier sont invités à se laisser pousser la moustache dans le but de sensibiliser l'opinion publique et de lever des fonds pour la recherche contre les maladies masculines telles que le cancer de la prostate. ».

Ainsi, l'OLEE et les étudiants de l'IFE de Nancy se sont mobilisés en masse le 24 novembre. Au programme, vente de gâteaux et atelier maquillage du motif de moustache. Afin d'inciter les étudiants à porter la moustache, un tirage au sort a été effectué par M. Dossmann (le Directeur de l'IFE de Nancy) afin de gagner 2 places de cinéma.

De ce fait, la totalité des 145 € récoltés a été reversée à la fondation Movember.

Un grand merci aux étudiants, vous êtes des vrais !



**Maélys PERLOT**  
VP Webmaster  
OLEE – Nancy



## La Saint Nicolas, une tradition Nancéenne

Il était une fois, dans la région Grand Est, un vieux mythe...

Le passage d'un vieux et gentil Monsieur vêtu de rouge avec une barbe blanche...

Et non, je ne parle pas du père Noël ! Mais bien du Saint Nicolas !

Ainsi, l'IFE de Nancy se mit aux couleurs du Saint Nicolas !

Par ce froid hivernal, l'OLEE proposa du jus de pomme chaud et du chocolat chaud pour se réchauffer, et des sachets surprises remplis de chocolats et de clémentines pour la gourmandise.

Quand soudain arriva le Saint Nicolas !

Dans ses habits d'évêque, sa mitre et sa crosse, il distribua des bonbons aux sages étudiants en ergothérapie.

Mais le vilain père fouettard, muni de sa cape noire et de son bâton en bois, fouetta les étudiants qui n'avaient pas été sages.

**L'IFE de Nancy était en fête, la joie et la convivialité régnaient dans l'atmosphère.**



Maélys PERLOT  
VP Webmaster  
OLEE – Nancy



## Le Téléthon à Nancy

### Les étudiants de l'IFE de Nancy se sont fortement mobilisés en faveur du Téléthon

Ils tenaient un stand place Maginot le samedi 9 décembre de 9h à 18h.

Au programme de la bonne humeur dans les rues de Nancy : la danse « make your move », le Beat-box, les démonstrations et les photos avec la mascotte (le mondialement connu taureau de l'OLEE), les jeux de société, le parcours en fauteuil roulant...

D'autre part, la vente de gâteaux et de goodies, tels que les porte-clés peluche, les bougies et les jeux, ont permis de rapporter 173,54 euros. Ainsi, l'OLEE a donné l'entièreté des gains pour la cause du Téléthon.

**Un grand Merci aux étudiants qui se sont mobilisés et aux donateurs !**



**Maélys PERLOT**  
VP Webmaster  
OLEE – Nancy



## Le Père Noël mystère de Nancy

### Vous sentez cette magie dans l'air, vous voyez le sourire béat des petits étudiants en ergothérapie... Le père Noël est alors passé à l'IFE !

Chaque étudiant a pioché au hasard le nom d'un autre camarade et devait lui offrir un petit cadeau sans qu'il sache jusqu'au jour j qui était son père Noël.

Toute la journée du vendredi 22 décembre, les étudiants ont déposé leurs cadeaux sous le sapin. A 13h a eu lieu la distribution par le père Noël en personne, accompagné de ses jolis « lutins », puis le grand déballage de cadeaux par un peu moins de 100 grands enfants.

**#BestmomentIFE #la joie d'ouvrir son cadeau et de découvrir son père Noël**



**Maélys PERLOT**  
VP Webmaster  
OLEE – Nancy

POITIERS

## APEE répond présente aux côtés du Téléthon



Photo du collecteur en place

Dans le cadre de l'édition 2017 du Téléthon, dont le thème est « Le combat des parents, la vie des enfants » qui s'est tenue les 8 et 9 décembre, APEE - l'Association Poitevine des Étudiants en Ergothérapie - a souhaité apporter sa contribution à la mobilisation nationale et notamment en relayant l'opération « 1 pile = 1 don ». C'est pourquoi un collecteur dédié a été placé du 23 novembre au 15 décembre au sein du bâtiment de l'IRFPS - Institut Régional de Formation des Professionnels de Santé - du CHU de Poitiers à destination des étudiants et du personnel des différentes filières présents pendant

cette période. Un geste simple, gratuit et rapide qui permet d'allier solidarité et écologie donc à réaliser sans modération !

Comme il n'est jamais trop tard pour donner afin d'aider la recherche à guérir les 6000 à 8000 maladies rares répertoriées, mais également soutenir et accompagner les malades et leurs familles, rendez-vous sur [telethon.fr](http://telethon.fr) ou faites le 3637.

**Nelly CHAUVINEAU**  
Secrétaire  
APEE - Poitiers





## TOURS

## Le début d'année à Tours

Comme chaque année, le BDE de l'ATEEC de Tours s'est renouvelé lors de l'assemblée générale ordinaire du 9 janvier 2018. A l'issue du vote des étudiants présents, c'est un nouveau Bureau sous la présidence de Célia Di Tommaso, tout beau tout neuf, qui a été élu. Composé de 16 personnes de première et deuxième année, il est motivé et plein de beaux projets à mettre en place pour cette nouvelle année.

Une fois la passation faite, les VP Évènementiels aidés de l'ensemble du BDE ont tout de suite été mis dans le bain pour organiser la traditionnelle première soirée de l'année post-partiels : la Fluergo, 4<sup>ème</sup> édition. C'est en à peine un mois et dans une période d'examens qu'ils ont dû organiser cette soirée tant attendue par tous les étudiants. Et le résultat fut à la hauteur des espérances ! Le thème choisi, El Dia de los Muertos, s'est retrouvé dans la décoration de la salle qui a été grandiose. A l'entrée, un atelier maquillage avec de la peinture fluo a été mis en place pour permettre à tous les participants d'arborer les couleurs du thème de la soirée. De multiples activités comme le twister fluo et les chorégraphies des trois promotions et des DE ont garanti l'ambiance de folie qui caractérise les TourRrgos !

Cette soirée a été l'occasion pour ce nouveau BDE de montrer son envie et sa motivation pour faire vivre aux étudiants ergos de Tours des moments inoubliables. C'est un début de mandat qui promet de faire vivre et bouger l'institut. Ils ont tous hâte de mettre en place leurs projets, entre soirées, culture, sport, nouveaux partenariats, prévention et citoyenneté, il n'y a plus qu'à !



4<sup>ème</sup> édition de la Fluergo : El dia de los Muertos



Nouveau BDE de l'ATEEC au complet

Alors merci aux TourRrgos pour ce superbe début d'année 2018 ! Félicitations et bon courage au nouveau BDE de l'ATEEC ! Affaire à suivre...

Chloé MARÉCHAL  
Admin UNAAE  
ATEEC - Tours



Coin détente

Mots-Mêlés



promotion  
ergotherhappy  
rendement  
unae  
institut

activite  
engagement  
modele  
etudiants  
participation

handicap  
dossier  
occupation  
stage  
equilibre





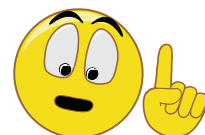
# Sudoku

				4				
		6			2			8
2	9		8		6	7	1	
	4	9			5		6	2
6		8	1		9	4		3
1	7		3			5	8	
	8	1	2		3		5	4
5			4			2		
				5				

		4	5	1	7			2
	2	8		6	4			9
						4		
2					6		3	5
4		9	2		8	7		1
7	3		1					4
		2						
6			8	4		2	1	
3			6	2	9	5		

					8	5		4
		5	9	4				
						6	3	
		8	7	1		3	6	
5	1		3		4		8	2
	6	3		5	2	9		
	9	7						
				9	5	8		
6		2	4					




2		5			3			4
			9					3
	3			1		5		
1					7	6	8	
		3	5	8	2	4		
	8	7	6					9
		6		2			1	
7					8			
4			7			9		2





# Contacts

## Pour toutes questions, vous pouvez contacter :

-  Votre administrateur UNAEE : [admin-nomdevotreville@unaee.org](mailto:admin-nomdevotreville@unaee.org)  
(ex : [admin-paris@unaee.org](mailto:admin-paris@unaee.org) pour l'ADERE)
-  Les membres du bureau national : [contact@unaee.org](mailto:contact@unaee.org)
-  Et de multiples réponses se trouvent sûrement sur le site officiel de l'UNAEE : [www.unaee.org](http://www.unaee.org)



### Le MIFE est notre journal à tous !

Alors ami lecteur, si tu veux faire connaître les impressionnantes actions, les fabuleux événements de ton IFE aux autres IFE, si tu as des idées d'articles, de reportages, si tu veux proposer des blagues ergos, ou si tu es doué(e) en dessin, n'hésites pas à me contacter. Tu peux envoyer une version finalisée ou un premier jet que nous retravaillerons ensemble : l'important c'est de faire connaître tes idées !

**Tous à vos claviers !**

**Envoyez vos articles à**

**[vp-publicite@unaee.org](mailto:vp-publicite@unaee.org)**





# Les Annonces de Recrutement



## La Maison d'Accueil Spécialisée (M.A.S.) de Longueville – Association AFASER recherche un(e) Ergothérapeute



Notre établissement accueille 36 adultes polyhandicapés en internat, 3 en accueil de jour et 4 en accueil temporaire.

### L'ergothérapeute a pour missions :

- Mise en place et suivi de la partie ergothérapeutique du projet individuel des résidents.
- Rééducation des fonctions cognitives et motrices.
- Bilan ergothérapeutiques nécessaires au maintien ou acquisition de nouvelles aptitudes des résidents.
- Préconisation, mise en place et suivi des appareillages spécifiques et adaptés :
  - En lien avec une équipe mobile de neuro-orthopédie (fauteuils, corset-sièges, installation au repas...).
  - En lien avec leur podio-orthésistes (chaussures orthopédiques, bottes de marche...).
- Participation active à la vie et au projet institutionnel (projet communication +++).
- Organisation de formation interne pour le positionnement au lit et au fauteuil, l'utilisation du matériel de manutention, règles de sécurité...
- Possibilité d'être mandaté par la MDPH pour des projets d'adaptation des logements des familles.

**Expérience :** débutant accepté.

**Qualification :** non cadre.

**Horaires :** durée hebdomadaire

de 35 heures – Horaires d'externat.

**Salaire :** selon la grille de la CCN 66.

**Secteur d'activité :** hébergement  
med adult handi/autre.

**Type de contrat :** CDI.

**Pour postuler à cette offre :**  
Envoyer CV et lettre de motivation par mail  
à l'adresse : [rafael.pinson@afaser.org](mailto:rafael.pinson@afaser.org)



## INSTITUTION MAURICE COUTROT (APAJH)

15, avenue de Verdun - 93140 BONDY - 01 48 47 15 00

Directeur : M. L FEMMAMI

Médecin MPR : Dr JM WIROTIUS

Un poste  
d'ergothérapeute  
est à pourvoir à l'Institution Maurice  
Coutrot à Bondy dès que possible

L'institution Maurice Coutrot à Bondy accueille 85 enfants et adolescents en externat dans une école spécialisée avec une scolarité adaptée pour des enfants porteurs de divers handicaps : cérébro-lésions (Infirmitté Motrice Cérébrale, traumatisme crânien, AVC,...), paraplégies, myopathies.

L'institution comporte un pôle scolaire (enseignants de l'éducation nationale) de la maternelle au baccalauréat, un pôle éducatif, et un pôle médical (médecins, infirmières, kinésithérapeutes, ergothérapeutes, orthophonistes, psychomotriciens, staps-APA, psychologues, appareilleurs détachés) dont les rôles sont d'évaluer les aptitudes fonctionnelles et comportementales des enfants et de les accompagner avec leurs familles dans leurs projets pédagogique, éducatif et personnel.

**Les conditions :** temps plein, CDI, 35 heures (32,5 heures sur site), convention collective de 1966.

Joindre le DR JM WIROTIUS - 06 87 48 37 09 ou M. L FEMMAMI - 01 48 47 15 00

Contacts : [direction@apajh-coutrot.fr](mailto:direction@apajh-coutrot.fr) - [jeanmichel.wirotius@yahoo.fr](mailto:jeanmichel.wirotius@yahoo.fr)



La Résidence Anne Françoise Le Boulz, située au cœur de la vallée de la Durdent

## RECHERCHE UN ERGOTHÉRAPEUTE À TEMPS PLEIN

(poste vacant) pour assurer le confort et le bien-être de ses 153 résidents (151 en hébergement permanent dont 12 en unité protégée et 2 en hébergement temporaire).

### Son rôle au sein de l'équipe pluridisciplinaire permettra de :

- Promouvoir l'indépendance et l'autonomie des personnes accueillies. Par ailleurs, il sera garant du suivi des matériels dans le cadre de la matériovigilance en lien avec la référente qualité de l'établissement et la direction.
- Préparer l'accueil des nouveaux résidents dans un environnement le mieux adapté possible à la situation de chacun.

### Mais, il aura aussi un rôle primordial dans le cadre de la valorisation des projets en cours et à venir :

- Piscine • Balnéothérapie • Vannerie • Chorale • Jardin thérapeutique • Prévention des TMS pour les professionnels de l'établissement.

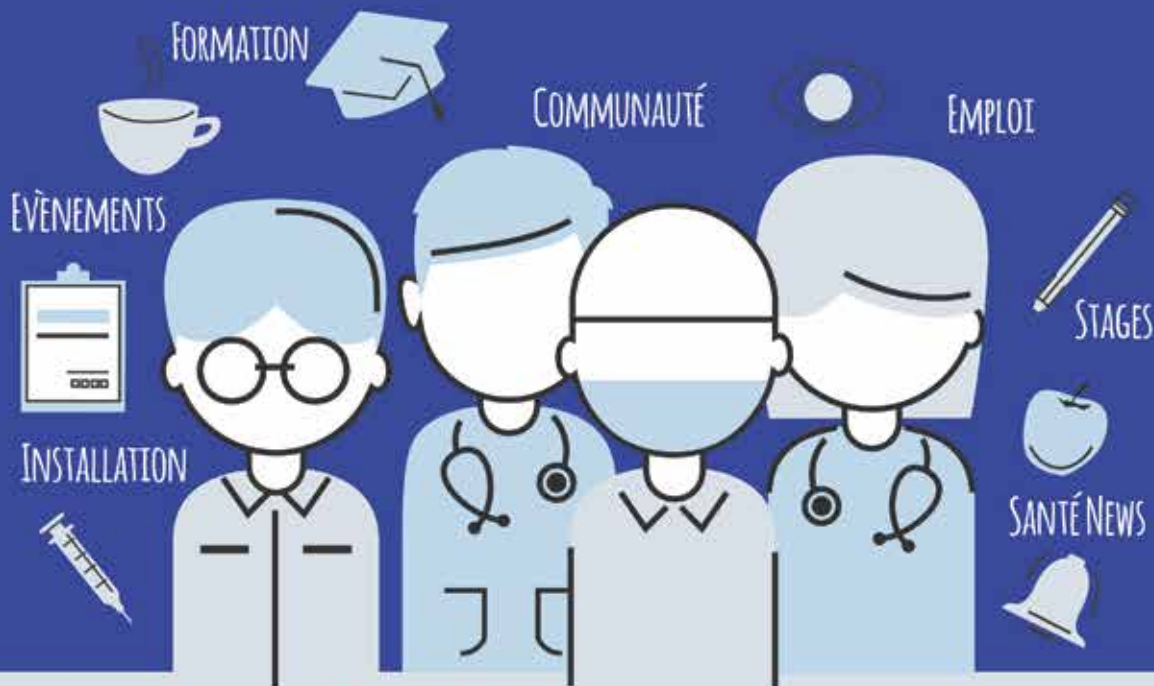
Si vous êtes intéressé merci de contacter :

Madame Sylvie SCHRUB - Directrice au 02 35 97 82 11 ou par courriel : [sylvie.schrub@ehpad-grainville.fr](mailto:sylvie.schrub@ehpad-grainville.fr)

ou Madame LESTRELIN - Responsable Ressources Humaines au 02 35 97 82 11 ou par courriel : [mp.lestrelin@ehpad-grainville.fr](mailto:mp.lestrelin@ehpad-grainville.fr)







# Réseau PRO Santé

VOTRE RÉSEAU SOCIAL PROFESSIONNEL DE LA SANTÉ  
DES MILLIERS D'OFFRES POUR VOUS



RENDEZ-VOUS SUR [WWW.RESEAUPROSANTE.FR](http://WWW.RESEAUPROSANTE.FR)  
INSCRIPTION GRATUITE

resah.<sup>idf</sup>  
Réseau des Acteurs Hospitaliers d'Ile de France

  
pôle emploi

UniHA

  
Fédération Française des  
Associations de  
Professionnels de la Santé  
PRIVEE-MON LOCRATIFS

☎ 01 53 09 90 05 ✉ [CONTACT@RESEAUPROSANTE.FR](mailto:CONTACT@RESEAUPROSANTE.FR)

[www.reseauprosante.fr](http://www.reseauprosante.fr) est un site Internet certifié HONcode





# Adresses des associations étudiantes



## ABEE

Association Bordelaise des Etudiants en Ergothérapie  
IMS - Rue Francisco Ferrer | 33000 Bordeaux  
[etudiantbordeaux.abee@gmail.com](mailto:etudiantbordeaux.abee@gmail.com)  
<http://etudiantbordeauxabee.wix.com/abee33>



## ADEEM

Association Des Etudiants en Ergothérapie de Montpellier  
1673 rue saint Priest - Parc Euromédecine  
34087 Montpellier Cedex  
[unaee.montpellier@gmail.com](mailto:unaee.montpellier@gmail.com)  
[www.adeem.fr](http://www.adeem.fr)



## ADEMKE

Association des Etudiants en Masso-Kinésithérapie et en Ergothérapie de Lyon  
8 Avenue Rockefeller | 69008 Lyon  
[unaee.lyon@gmail.com](mailto:unaee.lyon@gmail.com)



## AEEC

Association des Etudiants en Ergothérapie de Créteil  
61 Avenue du Générale de Gaulle | 94000 CRETEIL  
[president.aeec@gmail.com](mailto:president.aeec@gmail.com)



## AEER

Association des Etudiants en Ergothérapie Rouennais  
IFE ERFPS  
14, rue du professeur Stewart | 76000 Rouen  
[aaeer.admunee@gmail.com](mailto:aeer.admunee@gmail.com)



## AELM

Association des Etudiants de La Musse  
IFE La Musse - Allée louis martin  
27180 - Saint Sébastien de Morsent  
[contact@aelm.fr](mailto:contact@aelm.fr)



## AILEE

Association Indépendante Lilloise des Etudiants en Ergothérapie  
57, rue Salvador Allende | 59120 Loos  
[aileergo@gmail.com](mailto:aileergo@gmail.com)



## ALLER

Association Limougeaude Libre des Etudiants en Réadaptation  
39 H rue Camille Guérin | 87036 Limoges  
[aller.asso87@gmail.com](mailto:aller.asso87@gmail.com)



## ASSEER

Association des Etudiants Ergo de Rennes  
12 rue J.L Bertrand | 35000 Rennes  
[vpunaee.asseer@gmail.com](mailto:vpunaee.asseer@gmail.com)  
<http://asseerifpek.wixsite.com/ergo/asseer>



## ATEEC

Association Tourangelle des Etudiants en Ergothérapie de la Croix-Rouge  
6, avenue du professeur Minkowski  
37170 Chambray-Les-Tours  
[bdeateec@gmail.com](mailto:bdeateec@gmail.com)  
<http://ateectours.wix.com/ateec>



## AVEEP

Association De La Vie Etudiante des Ergothérapeutes de Picardie  
IFE - UFR de Médecine  
3 rue des Louvels, 80000 Amiens  
[marion.witzcak.ife.amiens@gmail.com](mailto:marion.witzcak.ife.amiens@gmail.com)



## APEE

Association Poitevine des Etudiants en Ergothérapie |  
CHU - IFE de Poitiers, 2 rue de la Miletrie, 86021 Poitiers.  
[ergoapec@gmail.com](mailto:ergoapec@gmail.com)



## BDEKEB

Bureau Des Etudiants Kiné Ergo de Berck  
Avenue du Phare | 62602 Berck-sur-mer  
[bdekeb-president@hotmail.fr](mailto:bdekeb-president@hotmail.fr)  
[www.bdekeb.com](http://www.bdekeb.com)



## BEABA

Bureau des Etudiants Aderiens Bourrés d'Avenir  
52 rue de Vitruve | 75020 Paris  
[beabaadere@gmail.com](mailto:beabaadere@gmail.com)  
<http://beaba-adere.wixsite.com/beaba>



## E-KLaC

Ergos-Kinés L'Avallois Corporation  
33, rue du Haut Rocher | CS 91525 - 53015 LAVAL | Cedex 9  
[vpunaee.laval@gmail.com](mailto:vpunaee.laval@gmail.com)



## Erg'auvergne

Association des Etudiants en Ergothérapie de Clermont  
61, route de Chateaugay | 63118 Cébazat  
[ergauvergne@gmail.com](mailto:ergauvergne@gmail.com)



## FREEDOM

Fédération Rêvée des Etudiants Ergothérapeutes Dynamiques et Originaux de Mulhouse  
IFMS - IIRFE - 2, rue du Docteur Léon Mangeney 68100 MULHOUSE  
[ergo.freedom@outlook.com](mailto:ergo.freedom@outlook.com)



## GEEMM

Groupement des Etudiants Ergothérapeutes de Meulan les Mureaux  
1 Rue Baptiste Marcet | 78130 LES MUREAUX  
[presidente.geemm@gmail.com](mailto:presidente.geemm@gmail.com)



## HYERES - IFPVPS

401B Chemin des Plantades, Espace André, 83130 La Garde  
[ife.hyeres@gmail.com](mailto:ife.hyeres@gmail.com)  
<http://ifehyeres.wix.com/home>



## TADEI

Table Amicale des Etudiants Ifressiens  
25, Rue de Balzac | 61000 ALENCON  
<http://bdetadei.wixsite.com/tadei/gallery>



## OEME

Organisation des Etudiants Marseillais en Ergothérapie  
51 Boulevard Pierre Dramard  
13015 Marseille  
[unaee.marseille@gmail.com](mailto:unaee.marseille@gmail.com)



## OLEE

Organisation Lorraine des Etudiants en Ergothérapie  
IFE-LCA  
4 Rue des sables | 54000 Nancy  
[oleenancy.wixsite.com/olee](http://oleenancy.wixsite.com/olee)



## OVNEE

Organisation de la Vie Neversoise des Etudiants en Ergothérapie  
7 bis Rue du 13<sup>ème</sup> de ligne 58000 NEVERS  
[bde.ovnee@gmail.com](mailto:bde.ovnee@gmail.com)

## Les partenaires de l'UNAEE

