

Le MIIFE

Le Magazine Inter IFE



Nancy fait son carnaval



L'équipe féminine de basket de l'IFE de Montpellier qualifiée au championnat universitaire



Le nouveau BDE de Marseille

- . Facilite le franchissement d'obstacle,
- . Adaptabilité,
- . Confort



Existe en
Version SU

INOVYS II

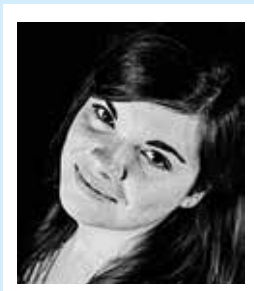
Fauteuil de très grand confort à
réglages multiples



Position relax



Le mot de la rédac'



Chères étudiantes, chers étudiants en ergothérapie,

Voici le second numéro du Bureau National 2016-2017.

Nous vous souhaitons à tous de la réussite en cette fin d'année scolaire pour vos partiels, stages, mémoires et soutenances ! Nous vous remercions d'être toujours aussi nombreux à nos côtés cette année.

Dans ce numéro vous trouverez les dernières expériences et actions menées par les étudiants en ergothérapie des différents instituts de France.

Comme toujours la motivation, l'engagement et la solidarité sont des valeurs qui définissent bien les étudiants en ergothérapie, et c'est avec plaisir que nous vous faisons partager leurs expériences !

Merci à vous tous pour nous faire profiter de ces histoires enrichissantes que vous vivez.

Bonne lecture

Marie PHILIPPE

Vice-présidente en charge de la Promotion du Réseau
Etudiante en 2^{ème} année à l'IFE d'Alençon

ISSN : 2264-4288

Directrice de publication : Cassandre LAVIGNE | **Rédactrice en chef :** Marie PHILIPPE

Ont participé à ce journal : Le bureau national, les administrateurs, les étudiants en ergothérapie

Editeur et régie publicitaire : Reseauprosante.fr / Macéo éditions

6, avenue de Choisy | 75013 Paris | M. TABTAB Kamel, Directeur | Tél : 01 53 09 90 05 | contact@reseauprosante.fr

Fabrication et impression en UE. Toute reproduction, même partielle, est soumise à l'autorisation de l'éditeur et de la régie publicitaire. Les annonceurs sont seuls responsables du contenu de leur annonce.

Sommaire

P 01 Le mot de la rédac'

P 02 Actu' UNAEE

👉 Bonne continuation dans vos études

Vos expériences

👉 Alençon

La semaine du sidaction à Alençon
Cousinades Alençon Tours Laval Poitiers Apparthon

👉 Clermont-Ferrand

Lancement du sticker clermontois
Assemblée générale ordinaire de passation du BDE Erg'Auvergne
Les ergos Clermontois à la rencontre de leurs cousins

👉 LAVAL

Laval à l'AFAP

P 04 à 15

👉 Marseille

Nez Pour Sourire
Nouveau bureau

👉 Montpellier

Les étudiants de Montpellier se mobilisent
Les ergos de Montpellier au chevet des nounours
Equipe féminine de basket de l'IFE de Montpellier qualifiée au championnat universitaire

👉 Nancy

Le carnaval des ergos
Lever de rideau sur la Manufacture
Projet solidaire au Bénin
Nez Pour Sourire 2017
Pâques à Nancy
Un champion de France handisport à l'IFE de Nancy

👉 Tours

Les tourangeaux préparent l'été !
Sibsters chez les TourRrgos
Les ergos font du ski

P 16, 17 Lu pour vous

P 18

Coin Détente

👉 Sudoku

P 19

Contact

P 20

Annonces de Recrutement





Actu' UNAEE

Le Bureau National vous souhaite à tous une bonne continuation dans vos études, vos projets, et dans vos vies ergothérapeutiques !

Nous sommes arrivés à la moitié de notre mandat ! (Eh oui, déjà ...). Des projets se concrétisent pendant que d'autres se créent, avec toujours autant de motivation et de plaisir à s'investir.

Les événements s'enchaînent pour notre plus grande joie, avec au programme des Réunions de Bureau, des Conseils d'Administration, et un Week-End de Formation à Tours des plus réussis !

Vous pouvez nous retrouver sur nos pages Facebook, Twitter, Instagram et YouTube pour suivre nos actus.

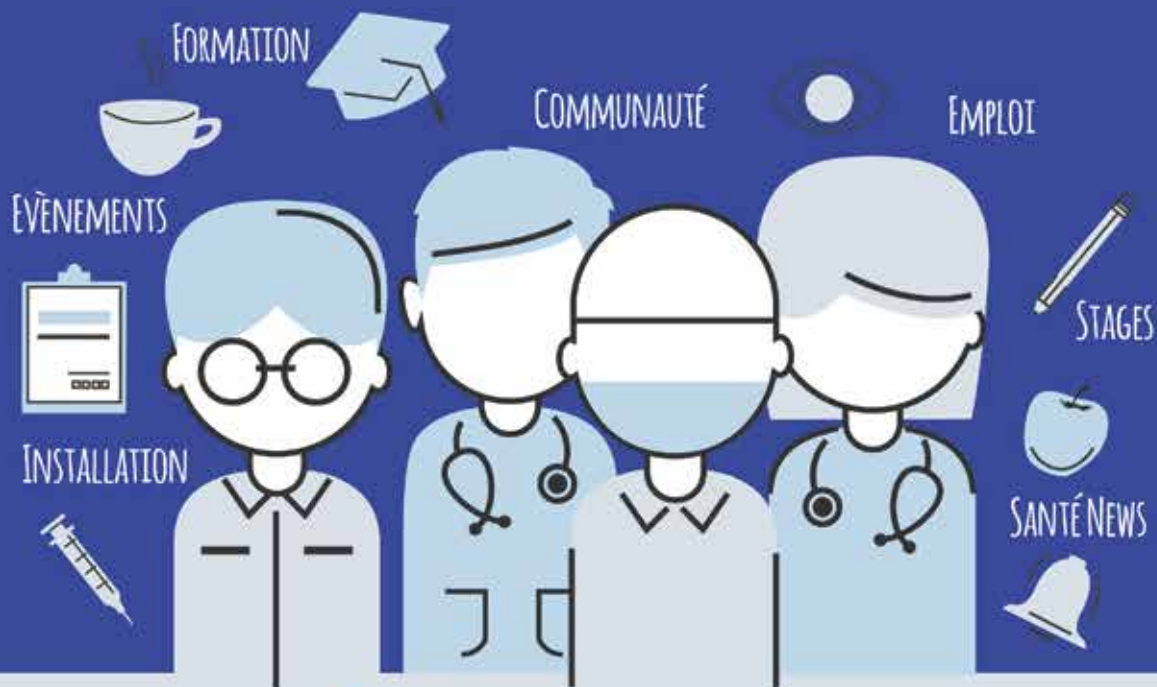
 UNAEE – étudiants en ergothérapie

 #UNAEE

 @unaee_life

 UNAEE





Réseau PRO Santé

VOTRE RÉSEAU SOCIAL PROFESSIONNEL DE LA SANTÉ
DES MILLIERS D'OFFRES POUR VOUS



RENDEZ-VOUS SUR WWW.RESEAUPROSANTE.FR
INSCRIPTION GRATUITE



☎ 01 53 09 90 05

✉ CONTACT@RESEAUPROSANTE.FR

www.reseauprosante.fr est un site Internet certifié HONcode





VOS EXPÉRIENCES

ALENÇON

La semaine du sidaction à Alençon

Tous les ans, à l'occasion du Sidaction, l'IFRES d'Alençon organise des événements afin de récolter des fonds pour cette association.

Le Sidaction est une association à but non lucratif qui collecte des fonds qui servent à la prévention et à la recherche médicale pour lutter contre le VIH et le sida.

Toute la semaine précédant l'événement national, les événements ifressiens se sont multipliés pour récolter des dons. Cette année, l'institut de kinergos s'est associé à l'institut d'infirmiers et à l'IUT pour augmenter les chances d'atteindre les généreux cœurs des alençonnais.

Le programme de la semaine a commencé par une soirée bowling à Arçonnay, le mardi 21 mars.

Jeudi, c'est la piste de danse du Bayokos qui s'est enflammée, avec bien entendu, une distribution de préservatifs à l'entrée. Une majoration d'un euro par étudiant à l'entrée a permis de récolter près de 100 €.

C'est au Stadium que les événements se sont poursuivis vendredi soir, au détour d'un quizz de prévention et la remise de lots pour les bienheureux participants !

Enfin, du samedi matin au dimanche soir, les bénévoles infirmiers et kinergos se sont relayés pour vendre des crêpes, des gâteaux et des boissons à côté

de l'église d'Alençon et dans le parc des promenades, ainsi que des bracelets, badges et autres rubans rouges, symboles du Sidaction.

En résumé, une semaine bien chargée mais pleine de joie qui nous a permis de récolter 705,80 €, somme reversée au Sidaction. Un grand merci à tous les Alençonnais qui nous ont soutenus cette semaine et ce weekend : on compte sur votre bienveillance pour la prochaine action !



Mathilde ROUELLE
VP Solidarité
TAEKA – Alençon



Cousinades Alençon Tours Laval Poitiers

Vendredi 19h : Arrivée des formidables étudiants ayant fait le déplacement chez leurs magnifiques logeurs alençonnais. Ces rencontres scellent le début d'une camaraderie entre les étudiants des différents instituts et annoncent les prémices d'un weekend haut en couleurs.

Vendredi 21h30 : Le thème de la soirée est donné : venez à un anniversaire en famille, ce sont donc toutes les générations qui convergent vers la colocation du Bercaïl. À Alençon toute bonne histoire commence par un banquet, qui est composé cette fois-ci de pizzas. Le début de soirée se déroule dans la joie et la bonne humeur. Vient enfin le temps pour chaque institut de voir ses meilleurs joueurs s'affronter autour de parties de beer-pong et aux meilleurs danseurs de venir se défier sur le dance-floor.

Samedi 14h30 : Après une nuit plus au moins longue pour certains, le rendez-vous est donné au parc des promenades pour partager des parties de jeux de cartes, de caps, de foot et de Molky. Cet après-midi

permet aux étudiants de se rencontrer et d'échanger sur les subtiles différences des règles des jeux de cartes selon les régions, source d'éternels débats.

Samedi 21h : Direction l'Eldorado, où la soirée Héros de dessin animé se déroule. Il est temps pour les étudiants de se remémorer les chorégraphies des différents instituts et de les interpréter de manière plus ou moins harmonieuse. Vient également les premiers au-revoir pour les moins résistants, tandis que la soirée se poursuit jusqu'au petit matin pour les plus audacieux.



Merci à tous pour ce weekend insensé, où une partie de la grande famille ergo s'est réunie à Alençon. Comme le dit un grand monsieur : « vous êtes de belles personnes !! ». On se revoit rapidement pour de nouvelles aventures !!

Sara JEANNIN
Admin UNAEE
TAEKA - Alençon

Apparthon

Les étudiants en première année à Alençon ont décidé d'organiser un apparthon pour remercier leurs « petits E2 » de leur accueil et de leur euphorie permanente.

Partagé en groupes de 7 personnes, ils ont revisité la ville d'Alençon pour se rendre d'appartements en appartements. Ils ont pu successivement se lancer dans une chasse aux œufs endiablée, s'affronter lors de défis pendant le jeu de la bibliothèque

silencieuse, mais également défier leurs fillots lors des indémodables parties de beer-pong, le tout dans une ambiance féérique.

Cette soirée a permis de renforcer les liens entre les promotions, mais également de se donner rendez-vous à la rentrée prochaine avec la certitude de retrouver la bonne ambiance et entente acquise au cours de cette année.

Sara JEANNIN
Admin UNAEE
TAEKA - Alençon



CLERMONT-FERRAND

Lancement du sticker clermontois

Le BDE Erg'Auvergne a la joie et l'honneur de vous annoncer la sortie de son premier sticker !

Pour terminer comme il se doit notre mandat dans le BDE Erg'Auvergne 2016-2017, nous avons lancé la vente de notre autocollant au début du mois de mars, mêlant héroïque et ergothérapie (même si c'est un peu la même chose...) : Je suis hergoïque.

Ce sticker est devenu le nouveau symbole de l'association Erg'Auvergne, et commence déjà à largement se propager chez les étudiants comme chez les professionnels !

Il est disponible pour 1 euro auprès du BDE Erg'Auvergne. Ce sticker ouvrira peut-être la porte à la création de nouveaux goodies... A suivre ! ;)

Sur une idée originale d'Adrien Pouzadoux (Etudiant en 3^{ème} année à l'IUFE de Clermont-Ferrand)



Marie MINOT
Ancienne Présidente
Erg'Auvergne - Clermont-Ferrand

Assemblée générale ordinaire de passation du BDE Erg'Auvergne

Mardi 21 mars a eu lieu à l'IFE de Clermont-Ferrand la passation du BDE Erg'Auvergne. L'occasion de faire un retour sur tous les projets effectués par le BDE depuis avril 2016 et de parler de son expérience au sein d'une association étudiante.

Après un an au sein du bureau de l'association, il est temps pour nous de dire au revoir au BDE et de laisser la place à huit étudiants en première année.

Lors de l'assemblée générale, nous avons pu également reparler de notre adhésion à l'UNAEE et à notre fédération territoriale : la FedEA, l'occasion de répondre aux éventuelles questions et également de rencontrer quelques membres du bureau de la FedEA.

Nous avons conclu notre bilan moral par une vidéo retraçant notre année. Elle est disponible sur Youtube, sur la chaîne du BDE Erg'Auvergne, en tapant « Passation Erg'Auvergne ».

Nous remercions tous les étudiants de l'IFE de Clermont-Ferrand pour avoir participé aux différents événements de l'année et nous souhaitons bon courage au nouveau bureau !



Marie MINOT
Ancienne Présidente
Erg'Auvergne - Clermont-Ferrand



CLERMONT-FERRAND

Les ergos Clermontois à la rencontre de leurs cousins

Mardi 18 avril s'est déroulée la passation du BDE de l'ADEEM. A cette occasion, les anciens VPs ont présenté aux étudiants leurs différentes actions menées au cours de l'année et leur ressenti suite à cette expérience.

De nombreux étudiants sont venus pour élire le nouveau bureau. Ils ont pu choisir leurs VPs parmi 31 candidats, dont une majorité de premières années. Pour ce mandat, le nombre de VPs a été diminué afin de promouvoir le rôle des CMs (Chargés de Mission) et de faciliter l'organisation du BDE.

Ce fut enfin l'occasion de remercier l'implication de l'ancien bureau au sein de l'ADEEM.

Bon courage aux nouveaux VPs !

Margot GUYON et Eline LENNE-LACOMBE
Vps Communication
ADEEM - Montpellier



LAVAL

Laval à l'AFAF

Dans le cadre de la deuxième année en ergothérapie, une unité d'enseignement nous a permis de construire un projet en lien avec l'Association Française de l'Ataxie de Friedreich (AFAF). Le but de ce projet était de participer à l'assemblée générale de l'association et de construire un atelier sur les transferts.

L'ataxie de Friedreich est une maladie neurodégénérative se caractérisant par des troubles de coordination du mouvement volontaire dans le temps et dans l'espace, du fait de la dégénérescence du cervelet et de la voie de la sensibilité profonde. C'est une maladie lente et progressive qui évolue différemment selon chaque personne. Il est donc compliqué de trouver des réponses universelles à leurs besoins. Cette maladie, touchant les personnes dès l'adolescence (pour la plus grande majorité), entraîne une dépendance assez précoce. Les personnes se retrouvent rapidement en fauteuil roulant manuel puis électrique.

Dans le cadre du projet, nous avons tout d'abord rencontré des personnes ayant l'ataxie afin de recueillir leurs besoins pour répondre au mieux à leurs problématiques durant l'atelier. Suite aux

échanges, nous avons retenu que la principale problématique concernait les transferts dans un environnement autre que celui de leur quotidien (ex : hôtel, avion, train...).



Les transferts étant un domaine large, nous avons, suite aux rencontres, décidé de nous cibler sur le transfert assis/assis. Ainsi, pour construire notre atelier, nous nous sommes focalisés sur des solutions simples et les plus universelles possibles. Nous avons sélectionné des aides techniques qui nous semblaient facile à transporter et nous avons créé une petite vidéo nous mettant en situation pour montrer les différents transferts (manuporté, ceinture, planche de transfert avec ou sans drap de glissement...).

Le week-end s'est déroulé à Nouan-le-Fuzelier les 18 et 19 mars derniers. Nous étions quatre étudiants à nous rendre à cette assemblée générale. Afin d'être le plus en immersion possible, nous nous sommes proposés en tant qu'aidants, un rôle qui nous a conduits à accompagner les personnes ayant l'ataxie de Friedreich à effectuer leurs soins personnels mais aussi à manger. Cette expérience nous a été riche car elle nous a permis d'en connaître davantage sur cette pathologie. Par ailleurs, ce week-end enrichissant nous a mené à faire des rencontres très constructives pour notre future pratique professionnelle. Un ergothérapeute et un technicien en

réadaptation diplômé* nous ont fait part de leur expérience et de leurs savoirs en ce qui concerne l'ère des nouvelles technologies dans le monde de l'adaptation et de l'accessibilité.

Nous tenons à remercier une nouvelle fois l'AFAP qui a cru en notre engagement et nous a fait confiance. Nous ressortons de cette expérience grandis, enthousiastes et avec la gourmandise d'en apprendre encore plus... Affaire à suivre dans l'élaboration de l'initiation à la recherche...



* Diplôme n'existant pas en France. Cette profession se situe entre les compétences de l'ergothérapeute et du revendeur médical.

Amélie, Gabin, Kévin et Margaux
Etudiants en 2^{ème} année
E-KLAK - Laval

MARSEILLE

Nez Pour Sourire

Ce mois-ci l'IFE de Marseille a permis à Nez Pour Sourire, pour la deuxième fois cette année, de récolter des fonds.

Les étudiants marseillais en partenariat avec les sages-femmes ont remis un chèque de 88,24 euros à l'association afin de permettre l'intervention de clowns soignants auprès d'enfants hospitalisés.

Caroline KUHNER
Présidente et admin UNAAE
OEME - Marseille



MARSEILLE



Nouveau bureau

Le changement c'est aussi à Marseille avec le nouveau bureau de l'OEME :

Caroline KUHNER
Présidente et Admin UNAEE

Elisa DEVEVEY
Trésorière

Cindy LOPEZ
Secrétaire

Horsande GERBAULT
VP PCJS

Anais GIRAUDIER
VP événement et FEERIE

et enfin **Claudia RIPPERT**
VP com et admin ASSOM

Caroline KUHNER
Présidente et admin UNAEE
OEME - Marseille

MONTPELLIER

Les étudiants de Montpellier se mobilisent

Au mois de mars, l'EFS s'est déplacé à l'IFE de Montpellier pour permettre aux étudiants volontaires de donner leur sang. De nombreux étudiants s'étaient mobilisés, mais suite à une panne de courant, la collecte a été interrompue. 17 étudiants ont néanmoins pu donner leur sang ! Par la suite, un appel a été lancé en amphithéâtre pour continuer l'opération la semaine suivante au sein des locaux de l'EFS.

De plus, un concours confrontant plusieurs écoles montpelliéraines a été proposé à l'institut : la PlasmaCup. Chaque école a pour but de réaliser la meilleure participation au don de plasma pendant 1 mois. Espérons que les ergos se démarqueront une fois de plus par leur implication à ce concours.



Margot GUYON et Eline LENNE-LACOMBE
Vps Communication
ADEEM - Montpellier



MONTPELLIER

Les ergos de Montpellier au chevet des nounours

Les 28, 29 et 30 mars

« Bonjour, je suis ergothérapeute. Comment se sent ton Doudou aujourd'hui ? »

C'est à la fac d'odontologie de Montpellier que les étudiants ont fait découvrir le métier d'ergothérapeute aux maternelles de la ville.

Notre présence a été remarquée par la promenade de la fameuse mascotte de l'Hôpital des Nounours en fauteuil roulant. Les réactions innocentes et amusantes des enfants ont charmé nos esprits rationnels. Une expérience supplémentaire pour nous inciter à promouvoir et expliquer simplement notre futur métier.



Un grand merci aux VPs PCS pour l'élaboration de ce projet !

Margot GUYON et Eline LENNE-LACOMBE
Vps Communication
ADEEM - Montpellier

Equipe feminine de basket de l'IFE de Montpellier qualifiée au championnat universitaire

Lors de ces deux dernières semaines, a eu lieu le championnat universitaire de 3vs3. L'IFE de Montpellier était représenté par deux équipes de 4 joueuses. L'une des équipes a réussi à se qualifier pour les quarts de finale et se place 4^{ème} derrière les joueuses de l'équipe universitaire (qui sont toujours en compétition pour le titre de championne de France Inter Académique).



Blandine BACOT et Britt BONNEVAY
Admin UNAEE et VP Sport
ADEEM - Montpellier



NANCY

Le carnaval des ergos

Mardi 28 février, les étudiants de l'IFE de Nancy, fidèles à eux-mêmes, sont venus suivre assidûment les cours pour une journée des plus normales...

NAN !!! Mais n'importe quoi ! C'était le tant attendu Mardi Gras, journée déguisée pour tout le monde avec récompense pour le meilleur déguisement de groupe.

Tout le monde s'est prêté au jeu, on a donc quelques photos bien sympas !

Bon, y'avait pas de beignets donc pour compenser, il fallait qu'on mette le paquet quand même, c'était Piñata ! Faites mains évidemment pour une pluie de bonbons de qualité.

Une fois le feu de l'ambiance bien attisé, on a continué de faire la fête jusqu'à tard dans la soirée.

Encore une mission réussie pour les bébés ergos !



Elisa FAMILIARI
Webmaster
OLEE - Nancy

Lever de rideau sur la Manufacture

A l'initiative de la Vice-Présidente chargée de la culture de l'OLEE, un groupe de 22 étudiants de l'IFE de Nancy s'est rendu au théâtre de la Manufacture pour une visite de l'établissement plongé dans le noir, à la lampe frontale.

Cette façon originale de mettre en lumière les particularités du lieu nous a permis d'en saisir autrement l'ambiance, et a ajouté à la visite une dimension ludique.

Ancienne manufacture de tabac réhabilitée en théâtre, l'établissement propose aujourd'hui des spectacles originaux et variés. Nous avons eu la chance d'en découvrir les coulisses et avons pu apprendre beaucoup, tant sur son histoire et son fonctionnement que sur le monde du spectacle en général.

Cette visite a enchanté les étudiants, et a fait naître chez eux l'envie d'y retourner pour voir des pièces, cette fois, à la lumière des projecteurs.



Camille GRIETTE
Admin UNAAE
OLEE - Nancy



NANCY

Projet solidaire au Bénin

Cet été, 7 étudiantes de l'IFE de Nancy partent pour Lokossa avec l'association Amis d'gens qui regroupe les filières médecine, maïeutique, kinésithérapie et ergothérapie. Elles travailleront dans un orphelinat et dans un centre de rééducation.

Pour préparer leur voyage, les étudiantes ont organisé un « midi pizza » avec vente de parts de pizzas au profit de l'association, et, plus récemment, une vente de crêpes.

Prochaine étape : réunir médicaments et matériel médical lors d'un « pharmathlon » pour les apporter sur place.



Camille GRIETTE
Admin UNAAE
OLEE - Nancy

Nez Pour Sourire 2017

C'est sous le soleil de Nancy les 29 et 30 avril que ce sont réunis les étudiants de santé (ergothérapie, kinésithérapie, orthophonie, pharmacie et médecine), sur la Place Maginot et dans le centre commercial du St Sébastien à Nancy. À l'aide de sourire, de motivation et de persévérance, nous sommes allés à la rencontre des passants pour les informer de l'action du rire médecin et vendre le plus de nez rouge et de goodies possible pour financer le maximum de visites de clowns et de divertissements. Nos efforts ont été récompensés, la jolie somme de 1900 euros va pouvoir être transmise à l'association... Un grand merci à tous les bénévoles.



Mathilde MOUGEL
VP Solidarité
OLEE - Nancy

Pâques à Nancy

Le Lapin de Pâques (ou plutôt le taureau) est passé en avance à l'IFE de Nancy pour fêter dignement le début des vacances. Il y avait des chocolats partout dans l'école que les futurs ergos ont pris un malin plaisir à trouver et dévorer tout au long de la journée. Et pour le ou la chanceuse qui trouva l'œuf surprise, bien caché dans l'IFE, un cadeau récompensa sa chasse !



Elisa FAMILIARI
Webmaster
OLEE - Nancy

NANCY

Un champion de France handisport à l'IFE de Nancy

Okay, commence par une petite présentation de toi.

Dimitri Jozwicki, 20 ans, en première année à l'IFE de Nancy. Je fais de l'athlétisme depuis 2010 et j'ai commencé le handisport l'année dernière.

Pourquoi tu as choisi de faire ce sport ?

Car il est complet et surtout car je courrais vite. Et les championnats du monde de 2010 avec l'arrivée de Christophe Le maître m'ont fait sauter le pas.

C'est quoi ta discipline de prédilection ?

100 m et 200 m

Donc tu fais du handisport depuis 1an, dans quelle catégorie ?

T38 (IMC léger car hémiparésie)

Tu as eu de grosses compétitions dernièrement, lesquelles et quels ont été les résultats ?

Championnats de France à Nantes où j'ai fait champion de France élite du 200 m et médaille de bronze au 60 m

Et le reste des compétitions sont essentiellement pour aller chercher une place aux championnats du monde.

C'est quoi ton projet par rapport au championnat du monde ?

Première sélection en équipe de France et atteindre la final de ces championnats.

Qu'est-ce que ce sport t'a apporté ?

Confiance en moi, me donner envie de me surpasser tout le temps, la rigueur, hygiène de vie, bien-être, rencontre et voyage.



Elisa FAMILIARI
Webmaster
OLEE - Nancy

TOURS

Les tourangeaux préparent l'été !

Depuis maintenant plus d'un mois, grâce au changement d'heure et l'arrivée des beaux jours, les tourangeaux s'activent le popotin tous les mercredi à 18h30 lors d'un footing organisé par le VP Sport du BDE de l'ATEEC ! Le rendez-vous est donc pris chaque semaine au lac de la Bergeonnerie pour tous ceux qui veulent préparer leur corps pour les longues journées plages, les soirées et les festivals (RESPONSABLES) de cet été.

Après avoir accueilli tous les valeureux sportifs, s'en suit un programme intensif et varié permettant à chacun de trouver son bonheur. Certains partent donc en groupe pour de nombreux tours de lac (un tour = 2,5km), pour faire exploser leur cardio et leurs cuisses. D'autres trottent quelques minutes avant de se muscler grâce à des séances de renforcement musculaire animées par nos différents licenciés Stapsiens, coachs experts en abdos, gainage, squats et autres exercices de torture !

Ainsi, pendant prêt d'une heure, un peu plus d'une vingtaine d'ergothérapeutes tourangeaux suent sans compter dans une ambiance bon enfant et chaleureuse afin d'être beaux et belles pour l'été qui arrive. Un temps d'activité physique bien loin des heures interminables assis sur des chaises, permettant de se changer les idées !

Un projet naissant qui ne demande donc qu'à évoluer avec une diversification des activités proposées : découvertes sportives, jeux collectifs, relaxation ?!

Parce que, comme disait Aimé Jacquet :

« Le sport est dépassement de soi. Le sport est école de vie. ».



Lucas BERVAS
Président
ATEEC - Tours

Sibsters chez les TourRrgos

Le 9 janvier dernier l'association Sibsters posait ses valises, le temps d'une journée, à l'IRFSS de Chambray-lès-Tours. C'est l'ensemble du bureau soit Anne, Marie et William ainsi que leur super bénévole Rosa qui ont fait le déplacement pour passer une journée auprès des étudiants tourangeaux.

Dans un premier temps, ils se sont donc installés dans le hall de l'école avec leur incontournable paperboard « Pose ta différence », et ont présentés leurs valeurs à tous les étudiants et formateurs venus les écouter lors de la pause déjeuner. Une première approche était proposée pour initier chacun aux valeurs de l'association : un petit jeu dont le but était d'associer des différences avec le portrait de

personnes plus ou moins connus, tels Jamel Debbouze ou Stephen Hawking. Un petit défi qui peut paraître simple, mais que rare sont ceux à avoir réussit sans faute, et qui favorise un échange de qualité dans la bonne humeur ! C'est lors de ce premier temps que les étudiants ont pu s'inscrire à un workshop prévu pour la fin d'après-midi.

Vers 17h30 les membres de Sibsters ainsi que les étudiants de l'IRFSS se sont donc retrouvés pour suivre un atelier collaboratif de réflexion autour des différences.

L'objectif de cette rencontre étant de faire émerger des projets de communication de tous types (vidéos, affiches, spectacles, rencontres, etc.) afin de transmettre des valeurs de communauté, de dialogue, de rencontre, de diversité le tout dans un esprit de partage, d'écoute et de bienveillance.

Plusieurs étudiants en ergothérapie et assistants sociaux, ainsi qu'une formatrice, ont participé à ce workshop. Chacun a posé, selon son expérience et sa personnalité, des différences qui les caractérisaient ou auxquelles ils avaient déjà eu affaire. C'est ensuite en petit groupe que de nombreux projets se sont créés à partir de ces différences.

Un escape game adapté qui favorise l'entraide, une comptine sur l'intégration sont autant de projets ayant été pensés lors de cet atelier !

A la fin de cette journée riche en échanges, l'équipe Sibsters est repartie, laissant derrière elle de belles et nombreuses idées de projets dans la tête des étudiants. Comme au revoir, elle nous laisse également cette phrase : « La Différence Inspire » alors tâchons de la garder en tête pour enrichir nos valeurs de futurs ergothérapeutes.



Marie SULLY et Thomas WENDEHENNE
Bénévole Sibsters et VP PCJS
ATEEC - Tours

Les ergos font du ski

Le 24, 25 et 26 mars, 17 étudiants Tourangeaux ont troqué le temps d'un week-end leurs baskets et leur veste contre des skis et des doudounes. En quête de bonne poudreuse, ils sont partis à Super-Besse, pour se ressourcer, prendre un bon bol d'air frais, et délaissier les cours (un peu).

Logés dans trois superbes chalets 4 étoiles, avec vue sur les montagnes, les TourRrgos pouvaient se reposer après une journée éreintante, et partager un moment de convivialité autour d'une bonne raclette des familles.

En effet, pas l'temps d'niaiser durant ce week-end ! Réveil à 7h, préparation des sandwiches, enfilage des combinaisons de ski, récupération du matériel, pour arriver tout schuss sur les pistes à 9h tapantes, et profiter de la neige restante.

Les souvenirs ? Des coups de soleils, de belles chutes, des chants paillards dans les télésièges, du fromage, des panoramas splendides, encore des chutes, de belles descentes sur les skis ou sur les fesses, pleins de photos, des chocolats chauds en terrasse, de la godille ou du chasse-neige, des batailles de boules de neiges, du planter de bâton, et surtout beaucoup d'amour.

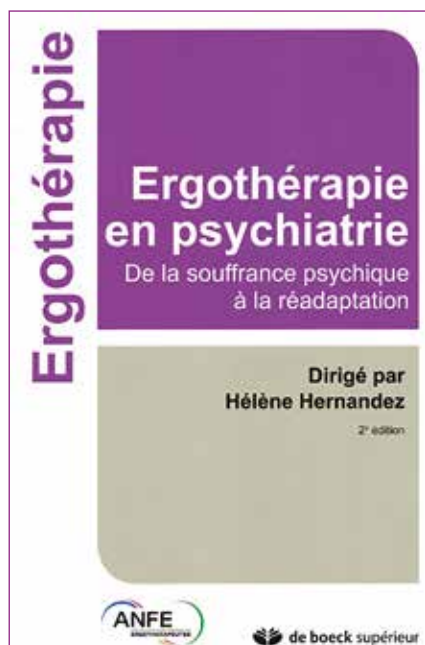


Une belle expérience qui, espérons-le, se reproduira.

Stella PLAISANCE
Admin UNAAE
ATEEC - Tours



Lu pour vous



Critiques

Ce livre est très intéressant car il permet une approche psychiatrique de l'ergothérapie afin de comprendre comment la médiation s'installe dans la thérapie et comment l'ergothérapie peut agir sur les souffrances psychiatriques. La lecture nécessite d'être attentif mais reste abordable aux étudiants.

J'ai eu quelques difficultés à lire cet ouvrage étant donné que je n'ai pas encore eu les cours de psychiatrie (je suis en première année). Cependant j'ai pu appréhender l'ergothérapie en psychiatrie et son application et sortir de l'approche biomédicale proposée en première année beaucoup plus centrée sur les pathologies physiques. Lire ce livre est une ouverture pour les futurs cours et grâce aux exemples proposés, les notions sont abordables et compréhensibles.

Le format du livre est fonctionnel : les titres sont courts et résument l'idée qui suit et le cheminement de pensée est simple. Chaque partie débute par un petit résumé qui permet de se projeter et ensuite des mots clés sont regroupés en fin de livre pour une recherche plus rapide. Les notions sont bien expliquées et la bibliographie en fin de partie permet aux plus curieux de se renseigner sur l'idée abordée. Le livre est clair, la lecture fluide mais demande de la concentration. La rédaction est organisée et structurée ce qui permet au lecteur de se sentir guidé. J'ai apprécié le fait de pouvoir lire une partie puis passer à une autre sans problème majeur.

Amandine TISSIER

1^{er} année à l'IFE de Rouen

Personnellement je garde un avis plutôt positif concernant cet ouvrage. Pour commencer le livre est agréable à lire de part sa présentation épurée et son organisation. Bien que très détaillé et des passages parfois plus complexes, il est totalement adapté aux étudiants. De plus, pour des besoins spécifiques les résumés et mots clés présents au début de chaque chapitre peuvent être utiles aux étudiants afin de se repérer dans leurs recherches. Ainsi la présentation, le format, l'écriture ainsi que les différents schémas et figures présents représentent un atout majeur. Pour ma part, cette lecture m'a permis d'appuyer des connaissances acquises lors de la deuxième année de formation concernant les pathologies psychiatriques et l'approche ergotherapique dans ce domaine. Cela m'a également permis de faire des liens et d'acquérir de nouvelles connaissances, qui je pense me seront bénéfiques dans ma future pratique.

Noémie BERTHELOT

2^{ème} année à l'IFE d'Alençon

Résumé de l'ouvrage

Cette seconde édition de « L'ergothérapie en psychiatrie : de la souffrance psychique à la réadaptation » permet notamment pour les étudiants et professionnels de se mettre à jour aux cotés des modèles conceptuels qui ne cessent d'évoluer. En effet, dans ce livre, des praticiens nous font part de pratiques en lien avec divers concepts et théoriques ainsi que des limites qui peuvent être rencontrées. L'ouvrage souligne l'importance du domaine de la santé mentale au même titre que les champs du handicap physique dans le champ de l'ergothérapie.

Trois grandes parties se distinguent : les concepts fondamentaux pour les pratiques, le champ de la clinique, et l'environnement sociétal de la personne souffrant de troubles psychiques. On y retrouve des pratiques et démarches de prise en charge différentes suivant les institutions et les pathologies. Les données présentées s'articulent autour de notions souvent indispensables à la pratique de l'ergothérapie comme le cadre thérapeutique, la médiation, l'activité ou encore l'autonomie. Mais on retrouve également d'autres concepts importants tels que l'espace transitionnel, la créativité, la relation... La diversité des approches conceptuelles est alors mise en avant au travers de modèles concernant la psycho dynamique, la réhabilitation psychosociale, ou encore la remédiation cognitive.

Noémie BERTHELOT
2^{ème} année à l'IFE d'Alençon

Conclusion

Cet ouvrage m'a permis d'ouvrir mes connaissances sur l'ergothérapie en psychiatrie et d'appréhender ses diverses applications, il est clair, comprend des exemples pour illustrer le propos. Le lire est un plus pour la compréhension de la santé mentale et pour la pratique d'une prise en charge en tenant compte des différents aspects.

Amandine TISSIER
1^{er} année à l'IFE de Rouen

La souffrance psychique en lien avec différents facteurs (psychologiques, biologiques, contextuels..) peut engendrer des difficultés d'indépendance et d'autonomie dans les environnements quotidiens et sociaux des personnes. Ainsi le domaine de la psychiatrie fait partie intégrante des champs d'action de l'ergothérapeute.

Cet ouvrage m'a appris l'importance et les différentes approches que l'ergothérapeute pouvait avoir dans le domaine de la psychiatrie et en particulier celui de la réadaptation. Il m'a également permis de comprendre des concepts qui me paraissaient encore abstraits.

Je pense que ce thème est pertinent dans ce contexte sociétal où la psychiatrie est un domaine souvent méconnu du grand public, les troubles n'étant pas toujours visibles et leur source souvent difficile à comprendre. Nous pouvons d'ailleurs nous interroger sur l'évolution de ce domaine qui représente un enjeu de santé publique.

Noémie BERTHELOT
2^{ème} année à l'IFE d'Alençon

Le Bureau National remercie les deux participantes et le don de livre par le partenaire De Boeck Supérieur.

deboeck 
S U P É R I E U R



Coin détente Sudoku

Facile

				2	7		4	
2	7	9	5					
1	4	5	3		8			
9		4		5	3	8	1	7
		7		1				
		6	4		9			5
4		2	1	9	5		8	
3	5					2		4
			2	3	4			

Moyen

		3					1	
						9	4	
	2			4	1		3	
						6		3
5		8		9				
					2	4	5	
9	8		3					
	7	5	4		9			
		4		7	6			2

Difficile

							2	
		3			7			
	2				9		6	8
				4		3	1	9
				8				4
5				1	3			
	8				4			
2	4				1	8		
		1		3			4	




Expert

							3	
		8					6	
				5	7		1	
	9					7		
	5					9		
1		3	8					2
						3		2
4		2				8		9
9			4	2			8	7



Contact

Pour toutes questions, vous pouvez contacter :

-  Votre administrateur UNAEE : admin-nomdevotreville@unae.org
(ex : admin-paris@unae.org pour l'ADERE)
-  Les membres du bureau national : contact@unae.org
-  Et de multiples réponses se trouvent sûrement sur le site officiel de l'UNAEE : www.unae.org



Le MIFE est notre journal à tous !

Alors ami lecteur, si tu veux faire connaître les impressionnantes actions, les fabuleux évènements de ton IFE aux autres IFE, si tu as des idées d'articles, de reportages, si tu veux proposer des blagues ergos, ou si tu es doué(e) en dessin, n'hésites pas à me contacter. Tu peux envoyer une version finalisée ou un premier jet que nous retravaillerons ensemble : l'important c'est de faire connaître tes idées !

Tous à vos claviers !

Envoyez vos articles à

vp-publicite@unae.org



Les Annonces de Recrutement



CH
"LES MURETS"
LA QUEUE EN BRIE

**LE CENTRE HOSPITALIER
LES MURETS RECRUTE
DES ERGOTHERAPEUTES H/F**

Pour :
Service de soins psychiatriques adultes.
Service de soins de suite et de réadaptation.

Contact :
CH LES MURETS - POLE RH et SOINS - La chargée du recrutement
17, rue du Général Leclerc 94500 LA QUEUE EN BRIE
Tél. : 01 45 93 72 42 ou Mail : drh.emploi@ch-les-murets.fr

Le Centre Hospitalier Les Murets recrute un(e) ergothérapeute

Pour son service de Soins de Suite et de Réadaptation gériatrique.

L'ergothérapeute :

- ▶ participe à l'évaluation initiale des troubles sensori-moteurs, des troubles de l'orientation et des troubles cognitifs,
- ▶ contribue à la rééducation et/ou à la réadaptation visant à réduire et compenser les altérations et les limitations d'activités,
- ▶ préconise des aides techniques et/ou humaines adaptées à l'environnement de chaque patient en collaboration avec l'équipe pluridisciplinaire dans l'objectif du maintien à domicile,
- ▶ propose des ateliers d'ergothérapie,
- ▶ assure des activités de soutien dans le groupe d'aide aux aidants.

Le poste est ouvert en CDD avec la perspective d'une entrée dans la fonction publique hospitalière.

Contact : Madame Bouamrame Nora - Responsable direction des soins
01 45 93 75 50 - drh.emploi@ch-les-murets.fr

Situé au sein de l'hôpital Saint-Camille de Bry-sur-Marne, intégré à la filière gériatrique du Nord Val-de-Marne, ce service comprend 40 lits d'hospitalisation temps plein, un hôpital de jour de 5 places et une consultation mémoire labellisée.

La fonction d'ergothérapeute à temps plein s'inscrit au sein d'une équipe pluridisciplinaire mobilisée autour du projet de soins du pôle.





La solidarité en action



L'Association Départementale des PEP GUYANE recrute pour ses établissements situés en Guyane et en Guadeloupe

PSYCHOMOTRICIEN ERGOTHERAPEUTE ORTHOPHONISTE KINESITHERAPEUTE

Vous pouvez découvrir le charme des départements d'Outre-Mer en poursuivant votre métier dans un des établissements gérés par les PEP Guyane, une des plus grosses associations médico-sociales de la Guyane, affiliée à la Fédération Générale des PEP présente sur tout le territoire national. L'association dispose, en Guyane et en Guadeloupe, de trois Pôles de Gestion d'établissements et services médico-sociaux :

LE PÔLE CAYENNE CENTRE-EST (EN GUYANE)

Un Centre d'Action Médico-Sociale Précoce (CAMSP), un Centre Médico Psycho Pédagogique (CMPP), un Service d'Éducation Spécialisée et de Soins à Domicile pour Déficients Intellectuels (SESSAD), un Institut d'Éducation Motrice (IEM), un Service d'Éducation Spécialisée et de Soins à Domicile pour Déficients Moteur (SESSAD DM), des missions sur tout l'Est.

LE PÔLE OUEST GUYANAIS

Un Centre d'Action Médico-Sociale Précoce de l'Ouest Guyanais (CAMSP), un Centre Médico Psycho Pédagogique de l'Ouest Guyanais (CMPP), un Service d'Éducation Spécialisée et de Soins à Domicile (SESSAD), une antenne « Les Alizés », à Kourou (CMPP, CAMSP, SESSAD), une antenne à Awala-Yalimapo (CMPP, CAMSP, SESSAD), un bus médico-social itinérant, des missions sur tout l'Ouest.

LE PÔLE GUADELOUPE

Un Centre Médico Psycho Pédagogique à Basse-Terre (CMPP) avec des antennes aux Saintes, à Bouillante et à Trois-Rivières, un Service d'Éducation Spécialisée et de Soins à Domicile à Basse-Terre (SESSAD), un Institut Thérapeutique Educatif et Pédagogique (ITEP) et un Service d'Éducation Spécialisée et de Soins à Domicile adossé à Sainte-Anne (SESSAD ITEP).

Si vous faites le choix de venir travailler dans un des établissements situés en Guyane, l'association vous rembourse votre billet d'avion, prend en charge votre première nuitée à l'hôtel et facilite l'obtention d'un logement (affilié au 1% logement).

Contacts :

M. Roberto EUGENE – Directeur Administratif et Financier – Responsable.financier@lespep973.org

En Guyane : 05 94 38 38 64

Mme Kathya GUESDE – k.guesde@lespep973.org

ou Mme Stelyne FLORENTINY – s.florentiny@lespep973

En Guadeloupe : 05 90 41 36 44

Mme Mylène CAJAZZO – m.cajazzo@gp.lespep973.org



Adresses des associations étudiantes



ABEE

Association Bordelaise des Etudiants en Ergothérapie
IMS - Rue Francisco Ferrer | 33000 Bordeaux
etudiantbordeaux.abee@gmail.com
<http://etudiantbordeauxabee.wix.com/abee33>



ADEEM

Association Des Etudiants en Ergothérapie de Montpellier
1673 rue saint Priest - Parc Euromédecine
34087 Montpellier Cedex
unaee.montpellier@gmail.com
www.ergoadeem.wix.com/montpellier



ADEMKE

Association des Etudiants en Masso-Kinésithérapie et en Ergothérapie de Lyon
8 Avenue Rockefeller | 69008 Lyon
unaee.lyon@gmail.com



AECC

Association des Etudiants en Ergothérapie de Créteil
61 Avenue du Générale de Gaulle | 94000 CRETEIL
president.aecc@gmail.com



AEER

Association des Etudiants en Ergothérapie Rouennais
IFE ERFPS
14, rue du professeur Stewart | 76000 Rouen
[aaeer.admunaee@gmail.com](mailto:aeer.admunaee@gmail.com)



AELM

Association des Etudiants de La Musse
IFE La Musse - Allée louis martin
27180 - Saint Sébastien de Morsent
contact@aelm.fr
www.aelm.fr



AILEE

Association Indépendante Lilloise des Etudiants en Ergothérapie
57, rue Salvador Allende | 59120 Loos
aileergo@gmail.com



ALLER

Association Limougeaude Libre des Etudiants en Réadaptation
39 H rue Camille Guérin | 87036 Limoges
aller.asso87@gmail.com



ASSEER

Association des Etudiants Ergo de Rennes
12 rue J.L Bertrand | 35000 Rennes
vpunaee.asseer@gmail.com
www.asseer.fr



ATEEC

Association Tourangelle des Etudiants en Ergothérapie de la Croix-Rouge
6, avenue du professeur Minkowski
37170 Chambray-Les-Tours
bdeateec@gmail.com
<http://ateectours.wix.com/ateec>



AVEEP

Association De La Vie Etudiante des Ergothérapeutes de Picardie / IFE - UFR de Médecine
3, rue des Louvels, 80000 Amiens
laurehelina.hancer.ife.amiens@gmail.com



APEE

Association Poitevine des Étudiants en Ergothérapie |
CHU - IFE de Poitiers, 2 rue de la Miletrie, 86021 Poitiers.
ergoapee@gmail.com



BDEKEB

Bureau Des Etudiants Kiné Ergo de Berck
Avenue du Phare | 62602 Berck-sur-mer
bdekeb-president@hotmail.fr
www.bdekeb.com



BEA BA

Bureau des Etudiants Aderiens Bourrés d' Avenir
52 rue de Vitruve | 75020 Paris
beabaadere@gmail.com
<http://beaba-adere.wixsite.com/beaba>



E-KLaC

Ergos-Kinés L'Avallois Corporation
33, rue du Haut Rocher | CS 91525 - 53015 LAVAL | Cedex 9
vpunaee.laval@gmail.com



Erg'auvergne

Association des Etudiants en Ergothérapie de Clermont
61, route de Chateaugay | 63118 Cébazat
ergauvergne@gmail.com



FREEDOM

Fédération Rêvée des Étudiants Ergothérapeutes Dynamiques et Originaux de Mulhouse
IFMS - IIRFE - 2, rue du Docteur Léon Mangeney 68100 MULHOUSE
ergo.freedom@outlook.com
<http://newseklac.wix.com/eklac>



GEEMM

Groupement des Etudiants Ergothérapeutes de Meulan les Mureaux
1 Rue Baptiste Marcet | 78130 LES MUREAUX
presidente.geemm@gmail.com



HYERES - IFPVPS

Institut de Formation Public Variois des Professions de Santé
6 avenue de Toulon | 83400 Hyères
ife.hyeres@gmail.com
<http://ifehyeres.wix.com/home>



TAEKA

Table Amicale des Etudiants Ergo et Kiné d'Alençon
25, Rue de Balzac | 61000 ALENCON
taeeka61@gmail.com
<http://taeeka61.wix.com/kinergo>



OEME

Organisation des Etudiants Marseillais en Ergothérapie
51 Boulevard Pierre Dramard
13015 Marseille
unaee.marseille@gmail.com
<http://geemm.wifeo.com/>



OLEE

Organisation Lorraine des Etudiants en Ergothérapie
IFE-LCA
4, Rue des sables | 54000 Nancy
unaee.olee.nancy@gmail.com
oleenancy.wixsite.com/olee

Les partenaires de l'UNAEF

