



Le magazine de l'ISNI

DOSSIER : RÉSULTATS DE L'ENQUÊTE SUR LA SANTÉ MENTALE
ZOOM : PRÉSIDENTIELLES, LA SANTÉ AU PROGRAMME
INTERVIEW : ÉCHOGRAPHIE DE LA TERRE À L'ESPACE
MICRO-TROTTOIR : LES INTERNES ET LEUR MÉDECIN TRAITANT

ACTU, MÉDECINE & LIFESTYLE

N° 17 | ÉTÉ 2017

Eléonore,
interne et
maman

LIFESTYLE | ACTU | IDÉES | SOIRÉES

POUR BIEN DÉBUTER TON INTERNAT,
pense à souscrire ta RCP auprès de nos agences
La Médicale ou de ton internat partenaire de La Médicale.

POURQUOI PAYER SA RCP?

COTISATION OFFERTE !
pour tous les internes



La carte « La Médicale Plus »

- » Responsabilité Civile Professionnelle
- » Protection Juridique
- » Capital Invalidité Professionnelle
- » Allô Infos Juridiques

La Médicale,

Assureur spécialisé des professions
médicales, à vos côtés pour vos
besoins en assurance (Automobile,
Habitation, Complémentaire Santé, ...)

Par téléphone :

0 969 32 4000

Service gratuit
+ prix appel

Retrouvez-nous sur : lamedicale.fr

YouTube | LinkedIn | Twitter | @LaMedicale

La Médicale de France : S.A. au capital de 2 160 000 € entièrement libéré. Entreprise régie par le Code des assurances. Siège social : 50-56, rue de la Procession - 75015 PARIS. 582 068 698 RCS Paris. Correspondance : 3, rue Saint-Vincent de Paul - 75499 PARIS Cedex 10.

Predica : S.A. au capital de 997 087 050 €, entièrement libéré. Entreprise régie par le Code des assurances. Siège social : 50-56, rue de la Procession - 75015 PARIS. 334 028 123 RCS Paris. **La Médicale Vie Prévoyance** : Association Loi 1901 - 50-56, rue de la Procession 75015 PARIS. Document à caractère publicitaire simplifié et non contractuel achevé de rédiger en Mai 2017.



EDITO



Salut à tous !

Après un semestre d'hiver bien chargé, l'été arrive ! L'actualité ne vous a en rien échappé et l'ISNI s'est chargé de défendre la place des internes dans le système français.

L'ancien gouvernement nous a laissé la réforme du troisième cycle des études médicales et a donné en cadeau de bienvenue la promo fiasco des ECN 2017. Nous attendons donc beaucoup des nouvelles équipes et du dynamisme promis pour voir avancer les choses !

Cependant, nous n'attendons pas pour faire le bilan de ce qui ne va pas. A l'initiative de l'ISNI, l'enquête santé a connu un dramatique franc succès. Force de proposition, nous avons préconisé de nouvelles stratégies innovantes pour lutter contre ce fléau.

Les choix de nos futurs co-internes ne vont pas tarder. Bientôt, nous accueillerons avec grand plaisir la promo 2017. La rentrée de novembre va marquer un tournant, certes non désiré mais imposé, il faudra essayer de garder le cap sans perdre aucun des nôtres.

Dans quelques mois, vous serez recontactés pour la deuxième grande enquête 2017 ! Dont les résultats vous seront dévoilés lors de notre université de rentrée le 18 novembre 2017 à Montpellier ! Save the date !

Bonnes vacances à tous, (et pensée particulière à ceux qui ne peuvent pas encore en prendre...).

Olivier LE PENNETIER

Président de l'InterSyndicat National des Internes (ISNI)



PORTRAIT
Éléonore TRON P.32



Dr Antoine PERRIN P.12



INTERVIEW
Pr ARBEILLE réalisant une télé échographie de Thomas PESQUET P.22



DOSSIER
ENQUÊTE SANTÉ MENTALE P.16

SOMMAIRE

L'ACTU

DOCTEUR CŒUR À VIF
Dis doc, t'as ton doc ?
PAGE 6

RETOUR VERS LE FUTUR
3 mois d'actu décryptés
par la rédaction
PAGE 8

BONNES NOUVELLES !
PAGE 12

DOSSIER

Enquête Santé Mentale
PAGE 16

INTERVIEW

Une échographie avec
Thomas PESQUET :
Interview du Pr ARBEILLE,
de la Terre à l'espace !
PAGE 22

BOUQUINADE

Tombé dans l'oreille d'un sourd
PAGE 24

ZOOM

Présidentielles :
La santé au programme
PAGE 26

PORTRAIT

Éléonore, Interne et maman
PAGE 32



BOUQUINADE
P.24

Elisabeth HUBERT P.12



DES GRÈVES EN PAGAILLE CONTRE LA RÉFORME P.14



ZOOM
Agnès BUZYN P.29



ZOOM
PRÉSIDENTIELLES
LA SANTÉ AU PROGRAMME P.26



PEOPLE
GALA DE TOULOUSE P.38

ISNI+
InterSyndicat National des Internes

L'INTERNOSCOPE

PAGE 36

PEOPLE

Le gala de Toulouse

PAGE 38

À LIRE AU(X) CABINET(S)

MedPics te pose une colle

PAGE 40

ANNONCES DE RECRUTEMENT

PAGE 42

« H », le magazine des internes en médecine est un trimestriel édité par l'Isni et réalisé par Réseau Pro Santé.

Adresse : Magazine « H », c/o Isni,

17 rue du Fer à Moulin, 75005 Paris

Courriel : contact@isni.fr

Secrétariat de rédaction : Marion TABTAB

Éditeur : ISNI

Journalistes : Vanessa Pageot, Saveria Sargentini

Maquette : We Atipik

REGIE PUBLICITAIRE

Réseau Pro Santé

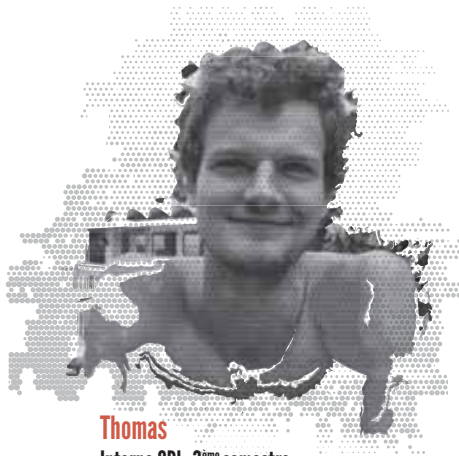
01 53 09 90 05 | contact@reseauprosante.fr

Fabrication et impression en UE. Toute reproduction, même partielle, est soumise à l'autorisation de l'éditeur et de la régie publicitaire. Les annonceurs sont seuls responsables du contenu de leur annonce.

DOCTEUR CŒUR À VIF

DIS DOC, T'AS TON DOC ?

Il a demandé à des internes s'ils avaient un médecin traitant...



Thomas
Interne ORL, 2^{ème} semestre
Bordeaux



Adrienne
Interne en santé publique
Présidente de l'association des internes de Bordeaux



Jonathan
Interne en anesthésie-réanimation
Bordeaux

Le rythme est tellement intense que je ne prends pas le temps de me préoccuper de ma santé. Je n'ai que les repos de garde pour des éventuelles consultations et ce n'est pas ma priorité. Pour des petits soucis, je pratique l'automédication, comme beaucoup. Il m'arrive de demander à des collègues pour une consult' rapide selon leur spé et vice-versa, il me sollicite aussi. Après, je comprends l'intérêt de cette campagne. En France, nous sommes trop dans une approche de la médecine curative et pas préventive, y compris pour nous-mêmes.

Je n'ai pas de médecin traitant, pour deux raisons : pas de nécessité ressentie et des créneaux horaires incompatibles pour des consultations médicales. Même en anticipant les repos de garde, le planning change très souvent. Idem pour une consultation spécialisée, c'est très difficile à organiser, à la rigueur sur le temps de midi... C'est beaucoup plus facile d'obtenir un coup de pouce par collègues dermato ou ophtalmo.

Tant que j'étais chez mes parents, j'étais suivi par le médecin traitant de la famille. Depuis, je dois dire que je n'en ressens pas le besoin et je ne suis pas inquiet. En cas de symptômes, je peux avoir recours à l'automédication car nous avons une formation en médecine générale. Sinon, je peux prendre conseil auprès de mes collègues.

**Loïc**

Interne en médecine générale 4^{ème} semestre à Toulouse
Administrateur de l'ISNAR-IMG

Mon médecin traitant est à Reims alors que je suis à Toulouse depuis un an et demi. C'est vrai qu'en médecine générale, nous bougeons à chacun de nos stages, ce n'est pas facile de trouver du temps pour se faire suivre, en médecine générale comme auprès d'autres spécialistes. Il faut aussi reconnaître que nous avons, à tort, le défaut de croire que nous pouvons nous soigner nous-même puisque nous passons nos journées à soigner les autres.

**Pierre**

Interne en rhumatologie
Toulouse

J'ai longtemps eu un médecin traitant mais en devenant interne j'ai cessé de le voir à cause de l'éloignement géographique. J'ai aussi recours à l'auto-diagnostic et au diagnostic des confrères que l'on côtoie tous les jours. Immergé dans le système hospitalier du CHU, on a une plus grande facilité d'accès aux experts. Je suis suivi en dermatologie mais le temps manque cruellement et quand mes journées débordent et que le service met la pression, ça me paraît impossible de m'absenter pour consulter. Alors je préfère vivre avec mes bobos que je prends plus ou moins bien seul en charge.

**Thelma**

Interne en anesthésie-réanimation
Reims

J'ai toujours été suivie par un pédiatre puis par un médecin généraliste même si mon père est médecin. Pour des problèmes que j'estime banals, j'ai recours à l'auto diagnostic. Il m'arrive de demander l'expertise de collègues, mais il s'agit toujours de médecins seniors. Finalement, je pense trop peu souvent à faire le point avec des médecins spécialistes et presque jamais avec le médecin traitant.

D^r Max-André DOPPIA

Secrétaire Général Adjoint du CFAR

Une campagne lancée comme une graine que l'on sème. Le Collège français des anesthésistes-réanimateurs (CFAR) est à l'initiative de la campagne de sensibilisation Dis Doc, t'as ton doc ? Le but : faire réagir les professionnels de santé et changer leurs habitudes d'autodiagnostic et d'automédication. « De par notre métier, nous nous occupons tellement des autres que l'on ne pense pas à soi », constate Max-André Doppia, secrétaire général adjoint du CFAR. « Les habitudes sont prises dès les études en médecine, se poursuivent pendant l'internat et se renforcent une fois en poste. 80 % des médecins n'ont pas de médecin traitant ce qui implique un retard dans la prise en charge. Nous ne sommes pas invulnérables », prévient-il. Les étudiants et les internes sont deux publics particulièrement visés par la campagne. « Les jeunes sont soumis à un régime infernal avec des risques réels pour leur santé comme le souligne l'enquête sur la santé mentale », s'inquiète Max-André Doppia. Il reconnaît aussi que le sujet est tabou : « C'est difficile, en tant que médecin, de confier à un collègue son intimité. Alors on se fait soi-même des ordonnances, on prend le conseil entre deux portes de collègues spécialistes... ».

Le CFAR s'est appuyé sur une trentaine de partenaires, relais institutionnels et syndicats dont l'ISNI. « Nous voulons que chacun puisse s'approprier le message avec la possibilité de personnaliser les posters, de créer des challenges autour de cette thématique ». Des challenges qui trouveront un écho polyglotte puisque les posters ont été traduits en 19 langues après que la campagne ait reçu un prix lors du dernier congrès de l'European Association for Physicians Health (EAPH). Les collègues des pays européens ont souhaité décliner cette campagne pour sensibiliser, eux-aussi, leurs propres professionnels de santé qui auraient, a priori, aussi peu de temps à consacrer à leur propre santé.

Pour suivre la campagne : <http://cfar.org/didoc/>



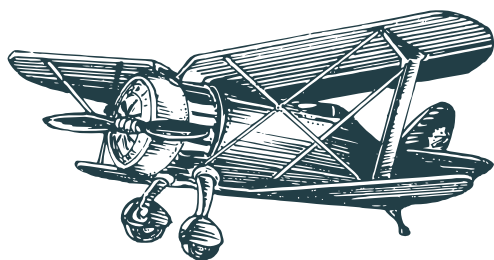
RETOUR



3

VERS LE FUTUR

MOIS D'ACTU DÉCRYPTÉS POUR VOUS



DEFIBRILLATEUR VOLANT

**Qui est le plus rapide :
l'ambulance ou le drone ?**

Une équipe de chercheurs suédois, qui devait s'ennuyer, a organisé une drôle de course : une ambulance contre un drone équipé d'un GPS et d'un défibrillateur. Les deux « concurrents » intervenaient pour un malaise cardiaque en zone reculée. Plus rapide de 16 minutes, le drone a gagné la course. En revanche, son efficacité de secouriste reste dépendante de la capacité des personnes, sur place, à utiliser correctement le défibrillateur...

TATOO CARE



Première consultation hospitalière pour les peaux tatouées à l'hôpital Bichat, au Nord de Paris. On doit cette bonne idée au Dr Kluger, dermatologue lui-même tatoué. Une fois par mois, il reçoit les patients qui souffrent d'allergie à une encre, d'irritation ou infection de la peau. Le but : apporter un diagnostic et un traitement plus précis aux 14 % des Français tatoués.

Bye bye SOLEIL



Difficile de bronzer quand on reste, des heures, enfermé à l'hosto ou au cabinet... Heureusement, des petits malins de l'Hôpital américain Massachusetts General viennent de trouver une molécule qui stimule les cellules du derme et pigmente la peau. Le bronzage dure plusieurs jours sans risque de cancers cutanés ni de vieillissement cutané liés aux rayons UV. Un bémol : les chercheurs doivent encore faire passer des tests pré-cliniques, le bronzage des Caraïbes ne sera pas pour cet été !

EN HAUSSE

Le nombre de vaccins obligatoires va faire un bond fulgurant si l'on en croit la déclaration, mi-juin, de la ministre de la Santé, Agnès Buzyn. Elle a déclaré vouloir rendre obligatoire huit vaccins en plus de ceux contre la diphtérie, tétanos et polio. Les heureux élus : la coqueluche, l'hépatite B, la rougeole, les oreillons, la rubéole, la bactérie *Haemophilus influenzae*, le pneumocoque et le méningocoque C. Et ce pour une durée limitée, de 5 à 10 ans.

EN BAISSÉ

L'envie de participer au premier voyage habité sur Mars. Les risques de cancer seraient catastrophiques, liés aux rayonnements cosmétiques tant en intensité que sur la durée. Car l'aller-retour martien, ça se mérite. Les scientifiques parlent de missions de 900 jours avec une année de temps de trajet, loin du bouclier magnétique terrestre. Toute l'étude sur le site de Scientific Reports, revue éditée par Nature.



JOUET MORTEL

VOUS AVEZ PIQUÉ LE HAND SPINNER DE VOTRE NEVEU, en arguant que, vous aussi, vous avez le droit de vous déstresser entre deux consult'. Si ce jouet en lui-même est amusant, les plus jeunes ont la mauvaise habitude de retirer les roulements pour les nettoyer. Une petite Américaine de 10 ans a failli s'étouffer avec l'un des roulements, coincé dans sa trachée. De la taille d'une pièce de 50 centimes, elle a pu être très vite prise en charge aux urgences.



Bébé surprise

Deux nourrissons intervertis à leur naissance en Autriche, c'est le remake du film *La vie n'est pas un long fleuve tranquille*. Un hôpital de Graz au sud de l'Autriche a été jugé responsable d'un échange de bébés à la naissance il y a 26 ans. Il a dû verser 30.000 euros aux familles plaignantes. Une maigre consolation face aux 2 millions d'euros obtenus par deux familles françaises dont les filles avaient été confondues alors qu'elles partageaient une couveuse dans une clinique de Cannes en 1994.

5 Nuances de grey

Les cheveux grisonnants précurseurs de maladies cardiaques ?

C'est la thèse présentée par le Dr Irini Samuel lors du dernier Congrès de l'association européenne de cardiologie. Elle a classé les cheveux en 5 catégories, du 1, le plus coloré au 5, cheveu blanc dépourvu de mélanine. C'est le niveau de stress oxydant, en cause dans l'accélération du processus de dégradation des mélanocytes, qui serait "lu" comme indicateur de maladie coronarienne.

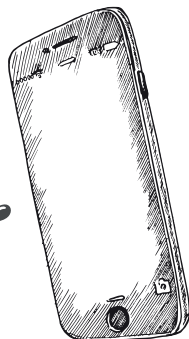


125.822

LE CHIFFRE

C'est la valeur nutritionnelle du corps humain calculée par James Cole dans un article paru dans Scientific Report sur l'intérêt nutritionnel du cannibalisme à l'âge des hommes de Néandertal.

Téléphone têtard



UNE APPLICATION POUR CONNAÎTRE VOTRE TAUX DE FERTILITÉ ?

C'est la bonne idée du Brigham and Women's Hospital de Boston. Selon leur étude publiée dans Science Transnational Medicine, 98 % des analyses de spermatozoïdes effectuées sont correctes. Si d'autres applications existent déjà pour dénombrer le nombre de têtards de monsieur, celle-ci est novatrice car elle analyse leur qualité. Comme dit l'adage, ce n'est pas la quantité qui compte...

Surdose de vitamine B

A vouloir en faire trop en prenant des compléments alimentaires d'iode et de vitamine B, sept femmes enceintes ont souffert d'effets indésirables : hypercalcémie néonatale ou hypothyroïdie congénitale. L'Anses a été obligée d'intervenir en recommandant, pendant la grossesse, de ne pas prendre de compléments alimentaires sans avis médical. Une hypersensibilité génétique à la vitamine D peut entraîner l'hypercalcémie ; un apport excessif d'iode un dérèglement de la thyroïde chez le nouveau-né.



21
V'la le test

L'AP-HP généralise le test de dépistage prénatal non invasif de la trisomie pour les femmes enceintes « à risque ». En mai dernier, l'hôpital Cochin a ouvert une plateforme automatisée de séquençage haut débit, la première de ce type en France. Elle permet, par une simple prise de sang d'une femme enceinte, de prédire avec une faible marge d'erreur (environ 1%) si un fœtus est porteur de la trisomie 21, 13 ou 18.



EXERCEZ à 5 MIN DE L'OCÉAN

Rejoignez-nous pour bâtir une nouvelle relation avec les patients et être présent à leurs côtés.

Engagés dans cette approche humaine et présents dans l'ensemble des métiers de l'hospitalisation, nos établissements sont des lieux d'excellence, capables d'intégrer les nouvelles thérapies, la médecine de précision et les dernières technologies. Acteurs responsables du service public de santé, nos 6 500 praticiens libéraux s'inscrivent dans cette dynamique tournée vers le patient. ELSAN cultive l'épanouissement professionnel, pour permettre de concilier qualité de vie et expertise médicale.

Privilégiez carrière & qualité de vie

 **ELSAN**
Notre Santé autrement

recrutement-medical@elsan.care

www.professionmedecin.fr



LA BONNE NOUVELLE

Nouveaux partenaires

Cette année l'ISNI a signé deux nouveaux partenariats avec la FNEHAD le 8 juin dernier et avec la FEHAP en mars.



FNEHAD

Elisabeth Hubert

Présidente de la Fédération nationale des établissements d'HAD

Quelles sont les offres de stage dans les établissements d'HAD ?

Les établissements d'HAD ont la possibilité d'accueillir des internes en stage depuis la loi HPST de 2009 et ce n'est finalement que très récemment que l'hospitalisation à domicile a commencé à former ses premiers internes. Nous avons pris soin, dès le début, de privilégier la qualité à la quantité des terrains de stages. Nous voulions surtout privilégier le compagnonnage – principe hippocrate ! - avec les médecins coordonnateurs des HAD, que les internes puissent découvrir qu'il est possible de délivrer des soins lourds hospitaliers directement au domicile du patient mais que cela nécessite de gérer la complexité de la coordination avec l'ensemble des acteurs : médecins traitants, infirmiers salariés et libéraux, kinés, psychologues, etc.

Que peuvent apprendre les internes au sein de vos structures ?

Les études médicales ont souvent tendance à ne s'intéresser qu'à la prise en charge hospitalière et ne permettent pas toujours d'avoir une vision d'ensemble du parcours du patient. Aussi, il y a des situations cliniques que l'on voit régulièrement en HAD et pas nécessairement ailleurs comme la prise en charge des plaies complexes qui nécessitent, au-delà du savoir-faire infirmier, une expertise médicale forte, mais également la prise en charge de la douleur ou encore des situations de soins palliatifs et d'accompagnement de la fin de vie au domicile.

Que peuvent apprendre les internes au sein de vos structures ?

Que représente ce partenariat ?

La FEHAP souhaite tisser un lien fort avec l'ISNI afin de contribuer au développement des postes d'internes dans ses établissements de santé. Le secteur privé non lucratif leur permet d'exercer dans une grande diversité d'établissements de santé, d'accueil pour personnes âgées ou en situation de handicap. Ils ont un mode de gouvernance qui conjugue les avantages du service public et l'efficacité du secteur privé. C'est-à-dire qu'ils ont les mêmes obligations et missions de service public et d'utilité sociale que les établissements publics de santé mais leur modèle à la fois de gouvernance et de gestion leur permet d'avoir une politique de ressources humaines plus souple (en termes d'évolution de carrière, de relations de travail) et avantageuse (intéressement basé sur la recherche et l'enseignement, formations, protection sociale élevée), qui privilégie le travail en équipe et un accès simplifié aux nouvelles techniques et technologies.

Que représente ce partenariat ?

Combien d'internes accueillez-vous au sein de vos structures ?

La fédération regroupe 690 établissements de santé avec près de 14 000 médecins dont plus de 1 300 internes. Des établissements en pointe sur la recherche tels que l'Hôpital Saint-Joseph Saint-Luc (Lyon), le Groupement des Hôpitaux de l'Institut Catholique de Lille ou encore l'Hôpital Foch à Paris accueillent plus de 700 internes par an. Ils développent des projets innovants, réalisent des publications ou sont éligibles aux MERRI (Missions d'enseignement, de recherche, de référence et d'innovation).

FEHAP

D^r Antoine Perrin



Directeur Général de la Fédération des établissements hospitaliers et d'aide à la personne privés non lucratifs

Combien d'internes accueillez-vous au sein de vos structures ?

La fédération regroupe 690 établissements de santé avec près de 14 000 médecins dont plus de 1 300 internes. Des établissements en pointe sur la recherche tels que l'Hôpital Saint-Joseph Saint-Luc (Lyon), le Groupement des Hôpitaux de l'Institut Catholique de Lille ou encore l'Hôpital Foch à Paris accueillent plus de 700 internes par an. Ils développent des projets innovants, réalisent des publications ou sont éligibles aux MERRI (Missions d'enseignement, de recherche, de référence et d'innovation).

EFFECTUER DES SOINS HOSPITALIERS À DOMICILE : C'EST POSSIBLE !

QU'EST-CE QUE L'HOSPITALISATION À DOMICILE (HAD) ?

- Les établissements d'HAD sont des **établissements de santé**, soumis aux mêmes obligations que les établissements hospitaliers avec hébergement.
- Ils permettent d'**assurer, au domicile du malade, des soins médicaux et paramédicaux continus et coordonnés qui se différencient des autres soins à domicile par la complexité et la fréquence des actes.**

Par exemple :

- soins palliatifs
- pansements complexes (escarres...)
- administration de chimiothérapies anticancéreuses
- rééducations orthopédique et neurologique
- transfusion sanguine à domicile (dans certains établissements)
- ...
- L'HAD est **prescrite par le médecin hospitalier ou par le médecin traitant.**
- L'HAD permet aux patients de **sortir plus vite de l'hôpital, d'éviter ou de retarder une hospitalisation.**

POURQUOI EFFECTUER MON STAGE EN HAD ?

- De **nombreux établissements d'HAD accueillent déjà, chaque semestre, des internes** sous différentes modalités (stages à temps complet, stages couplés avec un autre stage hospitalier ou en ambulatoire...).
- C'est l'opportunité de **se former à une prise en charge alliant exigence des soins hospitaliers et spécificité du domicile**, en coopération avec de nombreux acteurs du parcours du patient.

Comment se déroule une hospitalisation à domicile ?

Pour qui ?



Quel que soit l'âge de votre patient



Que ce soit pour une pathologie aiguë ou chronique



Quel que soit le lieu de résidence du patient (domicile, EHPAD...)

Comment ?



Prescription

1

par le médecin traitant ou le médecin hospitalier



Évaluation

2

de son état de santé et de son domicile par des professionnels de l'HAD



Mise en place au domicile

3

après accord du médecin traitant



Réalisation des soins

4

par des professionnels de santé comme à l'hôpital

Quelles garanties ?

24 H / 24
7 J / 7

Continuité des soins



100% des soins sont pris en charge par l'Assurance Maladie et la complémentaire santé



Charte du patient hospitalisé



Qualité/sécurité certifiées par la Haute Autorité de Santé

RENSEIGNEMENTS :

FNEHAD - fédération nationale des établissements d'hospitalisation à domicile

40 rue du Fer à Moulin - 75005 Paris

Tél. : 01 55 43 09 09 - contact@fnehad.fr

www.fnehad.fr @fnehad_info

**Trouver un établissement près de chez soi :
www.trouveronhad.fr**

DES GRÈVES EN PAGAILLE CONTRE LA RÉFORME

Devant les CHU et CH, l'ARS ou les ministères, ce fut une mobilisation suivie et solidaire, fin avril, contre la réforme bâclée du troisième cycle. Seuls l'ISNAR IMG et l'ANEMF n'ont pas manifesté ; ces deux structures se positionnant en faveur de la réforme en l'état pour novembre 2017.

« Nous ne voulons pas faire une médecine au rabais. Nous voulons continuer à prendre en charge les Français en pratiquant des soins de qualité » expliquait aux medias Olivier Le Penetier, président de l'Isni. Le préavis de grève a été levé le 29 juin, nous avons (enfin) été reçus par le ministère de l'Enseignement supérieur et de la Santé. Toutefois, nous maintenons notre demande de report de la réforme du troisième cycle des études médicales.



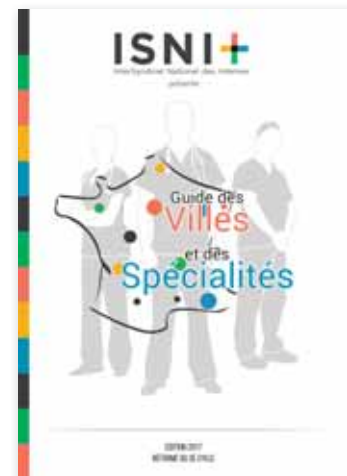
Voir le communiqué de presse ici.

Merci à tous ceux qui se sont mobilisés !

La grève en images



L'Isni te dit comment t'inscrire sur la plateforme CELINE pour définir tes vœux, quel sera ton statut d'interne, joyeux mix de l'étudiant et du praticien, les règles du repos du guerrier de sécurité. Ville par ville, (28 au total) le guide te liste les CHU et CH, les contacts sur place (association locale d'internes) et les futures soirées d'accueil qui t'attendent. Enfin, le gros du guide : les 45 spécialités médicales au cas où tu hésiterais encore de l'allergologie à l'urologie en passant par la médecine légale, la médecine générale ou la psychiatrie.



/// MISE À JOUR

L'INTERNAT POUR LES NULS

Tu viens de rejoindre la sphère de l'internat, bravo. Restent le choix de la ville, de l'établissement et – surtout - de la spécialité. Retrouve toutes ces infos dans un guide de 100 pages, téléchargeable gratuitement sur le site futur-interne.com. Le guide est mis à jour de la nouvelle réforme avec trois pages consacrées au 3^e cycle.

/// BONNE INITIATIVE

PAS DE SELFIE AU BLOC

Des chirurgiens qui posent, souriants, pour un selfie pendant une opération en le partageant ensuite sur les réseaux sociaux... ça fait désordre. La polémique vient d'Italie où la ministre de la Santé transalpine a saisi, en avril dernier, l'Ordre en pointant du doigt une pratique qui dénature l'essence et l'esprit du corps médical.

En France, c'est l'AP-HP qui fut précurseur en rajoutant, dès le mois de mai, un article dans son règlement intérieur. Lequel précise : « *Les personnels, patients, visiteurs et autres tiers (...) ne peuvent se livrer, dès lors qu'elle permet l'identification de personnes, à la captation d'attributs de leur personnalité, et notamment de leur image ou leur voix, sans l'autorisation expresse des intéressés ou celle de leur représentant légal* ».

Côté Fédération hospitalière de France (FHF), pas de position unique, rappelant que chaque établissement hospitalier a son cadre réglementaire propre. Elle souligne toutefois que, même en pause à la salle de garde, les internes sont toujours dans l'enceinte professionnelle et doivent respecter l'image de l'hôpital dans leur communication. Récemment, la jurisprudence s'est d'ailleurs positionnée sur la possibilité de sanctionner des faits commis hors du temps de travail sur les réseaux sociaux. « *Le selfie a toujours un côté sympathique, il reflète un instantané de sa vie personnelle ou professionnelle*, souligne Marie-Gabrielle Vaissière-Bonnet de la FHF. *Sauf que l'on ne connaît pas le devenir de cette image. Il faut prendre conscience de toutes les conséquences juridiques éventuelles.* ». En ligne de mire : les risques de sanctions disciplinaires et/ou pénales (diffamation).

Il s'agit donc de trouver le juste équilibre entre la liberté d'expression, le respect de la vie privée d'autrui et sa responsabilité en tant que professionnel de santé. Sans, non plus, diaboliser les réseaux sociaux largement utilisés par les services de com' des établissements hospitaliers.

/// BRÈVE

THÉÂTRE OBLIGATOIRE À MONTPELLIER

La doyenne des facs de médecine impose le cours de théâtre à tous les 4^e années. Une première en France quand la discipline est en option à Angers ou à Nantes. Le but : humaniser les futurs médecins en leur apprenant à dénouer des situations graves ou problématiques vécues avec les patients.



DOSSIER

ENQUÊTE SANTÉ MENTALE

Ni superman, ni superwoman, Juste des médecins

C'est le 13 juin 2017 qu'ont été révélés les résultats de l'enquête inédite sur la santé mentale des jeunes et futurs médecins à l'initiative de l'ISNI, et en partenariat avec l'ISNCCA, l'ANEMF et l'ISNAR. Après des mois de travail, c'est la douche froide. On savait où on allait mais pas ce qu'on trouverait. Nous avons des mots, des chiffres, des constats pour alerter et réformer. On ne peut plus reculer et c'est tant mieux. C'était la première manche d'un projet ambitieux mais nécessaire.

SOUFFRIR POUR ÊTRE FORT ? VRAIMENT ?

« *Quand on commence l'internat, on nous dit que ce qu'on a connu avant n'était rien comparé à ce qui nous attend. On nous dit clairement : vous allez en chier encore plus et c'est en souffrant que vous deviendrez de bons médecins...* ».

Les mots haletants de ce futur médecin, résonnants dans l'amphi Deniker de l'hôpital Sainte-Anne ne font que confirmer ce qui a été exposé un peu plus tôt par un quatuor syndical décidé devant une petite foule mêlant professionnels de santé, journalistes de médias nationaux, et étudiants.

« Vous êtes épuisé : vous êtes faible, vous êtes anxieux : vous n'êtes peut-être pas fait pour être médecin, vous avez besoin d'aide : comment voulez-vous aider vos patients ? » Etre parfait ou ne pas être ! Ces questions-

MÉTHODOLOGIE : BRISER LE PLAFOND DE VERRE

Si des études ont été menées sur le sujet de la santé des soignants, notamment celle du CNOM, le versant psychique n'était pas toujours évoqué. De plus, aucune enquête nationale n'avait été réalisée sur les futurs médecins et ceux qui débutent. Pour instiguer l'évolution des mentalités, pour alerter il fallait d'abord les inviter à s'exprimer. Un questionnaire a donc été mis à disposition du 31 janvier 2017 au 1^{er} avril 2017 pour tous les étudiants et jeunes médecins via leurs associations ou syndicats locaux, leurs associations de spécialités et par le biais d'une communication sur les réseaux sociaux. « *Avec ces résultats plus qu'alarmants, il devient impossible d'ignorer la souffrance de toute une génération de jeunes médecins* » affirme Ludvine Nohales, secrétaire générale de l'ISNCCA. Mettre un mouchoir sur le mal-être des carabins

LES ORIGINES DU MAL

Non, la jeunesse ne nous épargne rien, il arrive qu'elle nous rende même encore plus fragile surtout lorsqu'on veut devenir médecin. Ce n'est pas honteux, ni déshonorant, c'est la vie. Non seulement le parcours est long et fastidieux, et avec l'internat surgit la confrontation avec la mort, la conscience de tenir une vie entre ses mains sans parler du repos de sécurité qui est respecté une fois sur deux. Pourtant, c'est la solitude qui semble fonder les origines du mal. « L'impression d'être seul face aux difficultés, sans le soutien

réponses résumant ce qu'était la culture de la formation médicale à la française. Utilisons l'imparfait, puisque certaines vérités ont émergé naturellement de façon dramatique trop souvent. La sphère hospitalo-universitaire est plus sensible aux risques psychosociaux sur fond de médiatisation de suicides de praticiens ou d'internes (5 depuis novembre 2016). De nombreux professionnels de santé ne vont pas bien, les étudiants ne sont pas épargnés et ça commence à se savoir. Dans une récente note sur le *syndrome d'épuisement professionnel*, la Haute Autorité de Santé (HAS) soulignait que les soignants étaient particulièrement « exposés » à la souffrance psychique et que de nombreuses études récentes montraient une morbidité particulièrement élevée chez ces professionnels.

et tourner la tête ? Impossible ! Les résultats sont terrifiants oui... mais à la tribune c'est un esprit de combativité qui règne. Rien n'est perdu, tout est à faire. « *Nous avons posé la première pierre. Les résultats ont été communiqués à la nouvelle Ministre des Solidarités et de la Santé Agnès Buzyn, nous n'avons pas encore eu l'occasion d'en discuter avec elle, mais nous le ferons très prochainement, nous ne lâcherons pas* » précise le vice-président de l'ANEMF, Clément Le Roux. Vous avez dit déterminés ? Encore plus ! Les syndicats, forts de cette expérience inédite,

NON, LA JEUNESSE NE
NOUS ÉPARGNE RIEN, IL
ARRIVE QU'ELLE NOUS
RENDE MÊME ENCORE
PLUS FRAGILE SURTOUT
LORSQU'ON VEUT
DEVENIR MÉDECIN

n'hésiteront pas à piétiner un peu plus les tabous qui subsistent depuis trop longtemps. Le « surhomme » n'est qu'une théorie qui ne s'applique à personne, pas même aux médecins.

de sa hiérarchie ou des aînés, est le facteur de risque qui ressort le plus de l'enquête. « *Parler de ses difficultés ne signifie pas qu'on ne peut pas être un bon médecin* » souligne Leslie Grichy, la vice-présidente des questions sociales de l'ISNI. Une fois identifiées et pointées du doigt, ces origines devraient être combattues avec les armes adéquates. Si « le changement culturel » dont parle Maxence Pithon (ISNAR-IMG) ne s'opère pas d'un coup de baguette magique, des solutions existent et l'immobilisme n'est plus permis.

LES RÉSULTATS

21 768  répondants

dont

4255 étudiants en 1^{er} cycle, **8725** étudiants en 2^{ème} cycle,

7631 étudiants en 3^{ème} cycle et **1157** CCA-AHU-AS



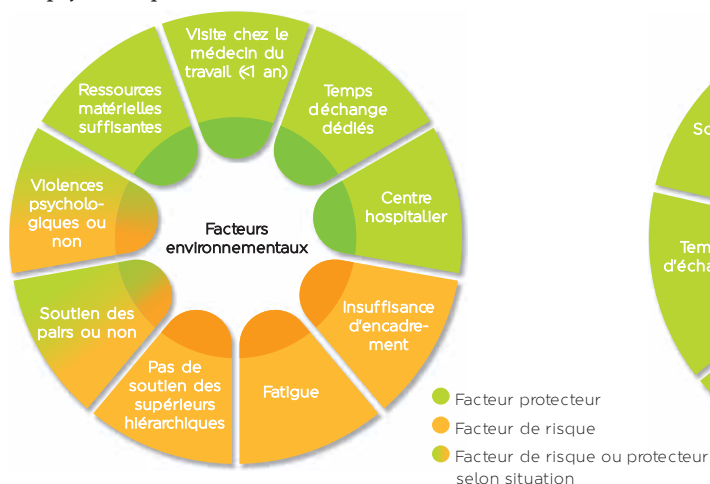
≈ 2 jeunes médecins sur 3 seraient anxieux

66,2 % des répondants ont une symptomatologie **anxieuse**

VS **26,1 %** dans la population générale*

Facteurs de risque personnels

- Antécédents psychiatriques
- Femme



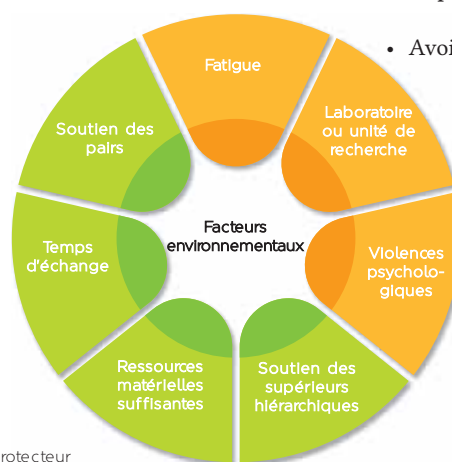
1 jeune médecin sur 4 serait dépressif

27,7 % des répondants ont une symptomatologie **dépressive**

VS **10,1 %** dans la population générale*

Facteurs de risque personnels

- Antécédents psychiatriques
- Homme
- Avoir des enfants



* Evaluation par le questionnaire HADS (Hospital Anxiety and Depression Scale), auto-questionnaire validé internationalement

1 jeune médecin sur 5 a eu des idées suicidaires

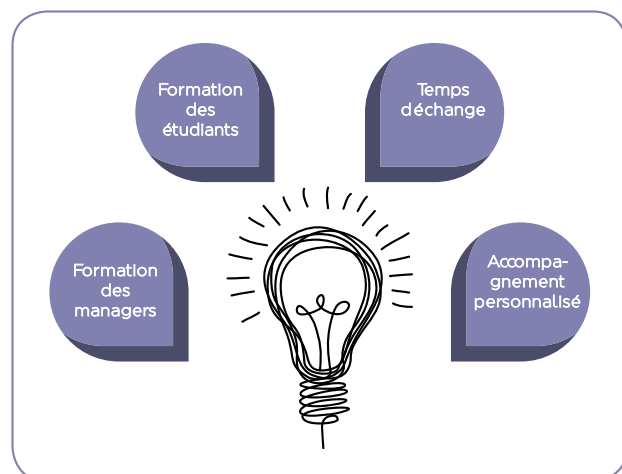
23,7 % d'idées suicidaires chez l'ensemble des répondants

VS **2,6 à 4 %** chez les jeunes de 20 - 34 ans

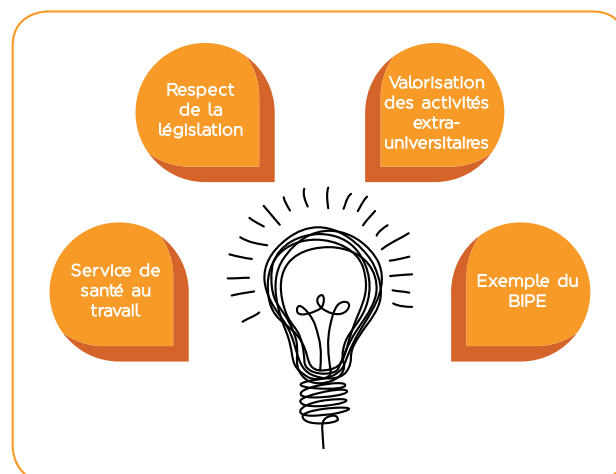
3,4 % SOIT **738** DES RÉPONDANTS ONT DÉJÀ RÉALISÉ UNE **TENTATIVE DE SUICIDE**

LES AXES D'ACTION

Formation

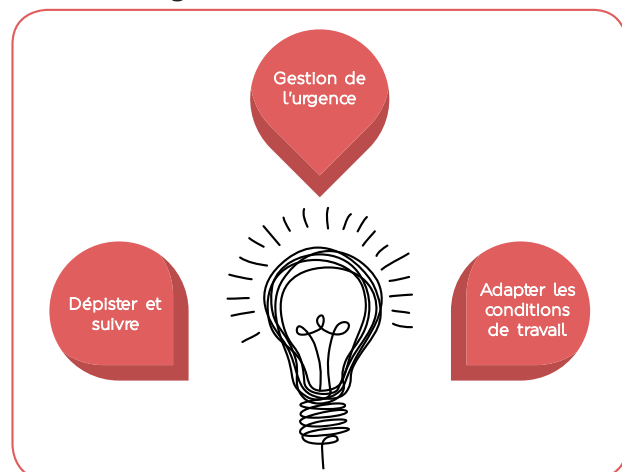


Prévention

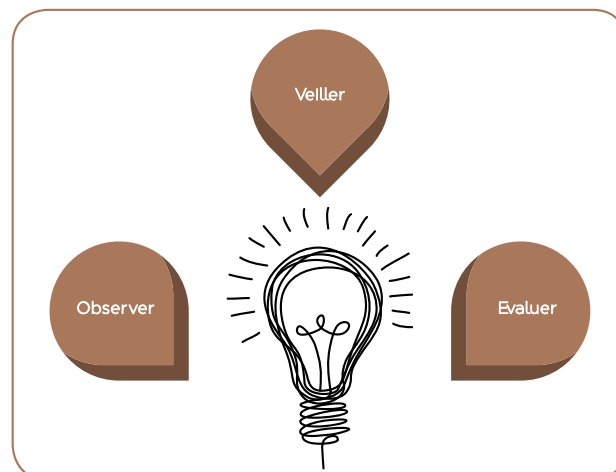


Amélioration de la santé mentale

Prise en charge



Surveillance



UN PLAN SANTÉ MENTALE EST INDISPENSABLE !

CETTE ENQUÊTE INÉDITE MONTRE LA NÉCESSITÉ D'UNE ACTION URGENTE, INTENSE, DURABLE.

GARDONS EN VIE LES MÉDECINS QUE NOUS FORMONS

ACTION, RÉACTION !

Cette enquête ne doit pas et ne peut pas être un coup d'épée dans l'eau. A la tribune, chaque représentant syndical expose l'un des quatre axes à développer intensément et durablement.



Maxence Pithon

Pour l'ISNAR-IMG

« Il était primordial pour ISNAR-IMG de participer à cette enquête car ce problème de santé touche tous les niveaux d'études, des externes jusqu'aux chefs de clinique en passant par les internes en médecine générale.

Il était important que les quatre structures travaillent ensemble, car actuellement et après avoir été longtemps taboue, la santé mentale des jeunes médecins/étudiants en médecine commence à être mise en valeur. Nous étions prisonniers d'une sorte de carcan assorti de discours tels que : « Les professionnels de santé vont très bien, n'en parlons pas, tout va pour le mieux ». Or, on s'aperçoit aujourd'hui grâce à cette enquête, que nous allons moins bien que la population générale. Il faut alors absolument mettre en lumière ces résultats alarmants pour être en mesure d'instaurer une prévention efficace. Lorsqu'on est professionnel de santé, on a tendance à faire de l'autodiagnostic, on se sous-évalue la plupart du temps. Donc avoir un regard extérieur sur sa santé qu'elle soit physique ou mentale est vraiment important. La médecine du travail a un rôle à jouer dans ce processus, on constate que c'est un facteur protecteur qui fait partie intégrante du plan d'action qu'il faudra mener ».

Clément Le Roux

Pour l'ANEMF



« Au sein de l'association, nous avons constaté que les externes, soit la population qui nous concerne, sont dans une situation de mal-être depuis un certain nombre d'années, certaines études à plus petite échelle l'avaient déjà montré. Nous ne connaissons pas les véritables facteurs de risque, nous avons des idées, des tendances mais pas d'enquête statistiquement valable, d'où l'importance de se regrouper pour mener une enquête qui a recueilli 22 000 réponses. Nous espérons que ce travail balaiera tous les prétextes des structures qui s'intéressent à la santé mentale dans l'unique but d'établir des constats. Avec cette enquête, nous avons voulu sortir de la phase « état des lieux » pour enclencher la phase d'action. Les quatre axes que nous avons développés durant la conférence de presse sont clairs : formation, prévention, communication et surveillance. Les étudiants doivent être soutenus, formés et doivent pouvoir bénéficier d'espaces d'échange dédiés car ce sont des facteurs protecteurs non négligeables comme a pu le révéler cette enquête. ».



Ludivine Novales

Pour l'ISNCCA

« Les structure jeunes se sont rencontrées à la suite de l'enquête du CNOM et au sein de l'ISNCCA et il était évident qu'on ne pouvait pas passer à côté de la santé mentale. Cela concerne toutes les branches de la génération de futurs et jeunes médecins. Chez ces derniers, il y a une problématique de santé mentale et elle doit être mise en évidence pour pouvoir mobiliser nos chefs plus anciens, plus aguerris, les sensibiliser eux aussi. L'hôpital entreprise entraîne un soin global de plus en plus difficile à tenir, nous ne sommes pas encore vraiment formés au *management* et l'accompagnement a été oublié dans

certains services. Le « *mentoring* » est fondamental, il faut pouvoir y revenir. Certaines choses se mettent en place mais il faut dynamiser et promouvoir tout cela. Les temps relationnels sont mis à mal, avec un hôpital qui est dans l'urgence, des jeunes médecins qui consultent à tours de bras, de plus en plus de malades. Il faut remettre des temps d'échange formalisés, des réunions prévues et des réunions non prévues, du temps informel, manger avec son équipe, prendre un café avec son chef, cela permet d'évoquer d'autres problèmes comme ceux du quotidien, des liens dans l'équipe... Ce temps relationnel doit être repensé, cela va protéger les futurs et jeunes futurs contre ce stress qu'ils accumulent quand ils voient des morts, des situations insoutenables à 25 ans/30 ans, car on ne peut plus juste leur dire : « fais avec ça » ».



Leslie Grichy

Pour l'ISNI

« Les cellules d'écoute ont été créées en février 2015. Ce sont majoritairement les internes qui se sont emparés du problème. Mais des PUPH ont su nous accompagner dans notre démarche. C'est notamment le cas du Professeur Hardy sur Paris, qui nous a permis de trouver les psychiatres prêts à recevoir les internes qui en ont besoin gratuitement, anonymement et rapidement. Depuis février 2015, dix cellules d'écoute ont été mises en place à travers tout le territoire, à Bordeaux, Marseille, Rennes, Rouen, Grenoble, Caen, Nancy, Paris, Montpellier, Nice... Et celles-ci ont malheureusement eu un succès très important. Pour gérer ces problèmes là, il faut agir avant d'en arriver au point de non retour, à l'acmé du problème, avant que l'interne ne soit en grande souffrance, à bout de force et qu'il finisse par traverser la route sans regarder en se disant « finalement si je meurs, c'est mieux comme ça ». Alors tout cela n'est pas satisfaisant malgré la nécessité de ce type de structure. Il faut agir avant, via les conditions de travail quotidiennes, avec la possibilité de prise en charge par le service de santé au travail qui est un acteur majeur de la prévention. ».

LES DISPOSITIFS MIS EN PLACE

RESEAUX NATIONAUX

AAPML (Association d'Aide aux Professionnels de Santé et Médecins Libéraux)

☎ N° Indigo : 0826 004 580

www.aapml.fr

APSS (Association pour les soins aux soignants)

www.apss-sante.org

CFAR (Collège français d'anesthésie-réanimation)

☎ N° Vert : 0800 00 69 62

Echat : www.cfar.org/sante-au-travail-smart

MOTS (Médecin Organisation Travail Santé)

☎ N° GSM : 0608 282 589

www.association-mots.org

SPS (Soins aux professionnels de santé)

☎ N° Vert : 0805 23 23 36

www.asso-sps.fr

RESEAUX LOCAUX

Montpellier : EIAS (Accompagnement lors d'une Erreur, Incident, Accident liés aux Soins)

CHRU Montpellier

☎ N° GSM : 07 88 01 40 48 (ou 1/4048 par téléphone interne)

✉ eias@chu-montpellier.fr

Rhône-Alpes : Réseau ASRA

☎ : 0805 62 01 33

✉ contact@reseau-asra.fr

www.reseau-asra.fr

Paris 6 : BIPE

www.fmpmc.upmc.fr/fr/la_faculte/les_commissions/bureau_interface_professeurs_etudiants_bipe.html

SOS INTERNES

▶ **Bordeaux** : SOS IBA 33 (Internes Bordelais et d'Aquitaine)

✉ sos.iba33@gmail.com

▶ **Caen**

✉ sos.internescaen@gmail.com

▶ **Grenoble**

✉ sos.intgre@gmail.com

▶ **Marseille** : SOS SAIHM (Syndicat Autonome des Internes des Hôpitaux de Marseille)

✉ sos.saihm@gmail.com

▶ **Montpellier** : SOS SILR (Syndicat des Internes du Languedoc Roussillon)

✉ sossilr@gmail.com

▶ **Nancy** : SOS AMIN (Association des Médecins Internes de Nancy)

✉ sos@lamin.fr

▶ **Nice** : SOS IHN (Internat des Hôpitaux de Nice)

✉ sos.ihn06@gmail.com

▶ **Paris** : SOS SIHP (Syndicat des Internes des Hôpitaux de Paris)

✉ sossihp@gmail.com

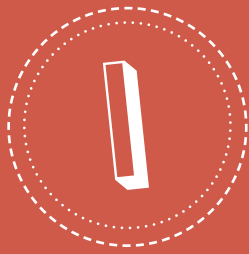
▶ **Rouen**

✉ sos.med.rouen@gmail.com

▶ **Rennes**

✉ sos.intrennes@gmail.com





UNE ÉCHOGRAPHIE AVEC THOMAS PESQUET

INTERVIEW

Interview du Pr ARBEILLE, de la Terre à l'espace !

THOMAS PESQUET est rentré en juin dernier de sa mission de 6 mois à l'ISS. Entre deux sorties dans l'espace, il s'est prêté, le 18 avril dernier, à une échographie à distance avec le Pr ARBEILLE*, directeur de l'unité de médecine et de physiologie spatiale de l'université de Tours.

* Le Pr Arheille est le concepteur d'un système d'échographie à distance.

H.- Comment s'est passée cette télé échographie spatiale le 18 avril ?

P. Arbeille. - Très bien ! Thomas Pesquet positionnait la sonde selon mes indications puis je procédais aux réglages fins (rotation et inclinaison de la sonde) depuis la France grâce à une réplique de la sonde. Chacun de mes mouvements était ainsi "copié" à bord de l'ISS.

H.- Thomas Pesquet était-il allongé comme pour une échographie en France ?

P. A.- Non, ce n'était ni nécessaire ni intéressant pour lui ! Il était en position presque foetale, position la plus confortable dans l'espace.

H.- Combien de temps a duré cet examen ?

P. A.- La télé échographie a duré 45 minutes au lieu de 20 minutes sur Terre. Nous avons perdu un peu de temps car l'équipe découvrait le matériel. Nous l'avions pourtant envoyé le 19 novembre sur l'ISS via une fusée japonaise de ravitaillement mais les astronautes n'avaient pas eu le temps d'ouvrir notre paquet.

H.- Dans quelle langue communiquiez-vous ?

P. A.- En anglais, y compris lors de mes échanges directs avec Thomas Pesquet ! D'une part parce qu'il est rattaché à l'Agence spatiale européenne dont la langue est l'anglais mais aussi parce qu'il s'agissait d'un projet international avec les Canadiens et la NASA. C'est d'ailleurs la NASA qui gère la ligne de liaison entre l'ISS et la Terre.

H.- Avez-vous rencontré des difficultés ?

P. A.- La principale difficulté fut la transmission du mouvement en temps réel de ma sonde, sur Terre, à celle de l'ISS. Nous avions trois secondes de décalage et c'est très long ! Mais, en manipulant lentement, l'échographie à distance peut être réalisée parfaitement. En France, en télé échographie avec les déserts médicaux même les plus isolés, nous avons, au maximum, une seconde de délai.

H.- En quoi cette télé échographie spatiale était une nouveauté ?

P. A.- Il eut déjà des télé échographies avec l'ISS mais le rôle du médecin sur Terre se limitait à guider oralement l'astronaute et son opérateur dans le positionnement de la sonde. Avec notre outil, c'est le médecin qui commande la sonde depuis la Terre ainsi que toutes les commandes de l'échographe pour un examen bien plus précis, rapide et approfondi.

H.- Quelle furent les organes échographiés ce 18 avril ?

P. A.- Il en eut quatre : la veine-porte, la vésicule biliaire, la carotide et la veine jugulaire. Le but était de quantifier les mouvements liquides et la redistribution du sang dans le corps. La gravité de l'espace modifie la circulation et la pression sanguine avec des conséquences sur l'organisme. On a constaté que la moitié des astronautes se plaignaient de troubles visuels au retour de leur mission, troubles liés à la formation d'un œdème dans l'œil. Plus récemment nous avons observé chez les astronautes un épaississement et une rigidification des parois des grosses artères assimilables à un vieillissement de 20 à 30 ans sur Terre.



Pr Arbeille réalisant une télé échographie de Thomas Pesquet

On parle de missions spatiales plus longues, comme pour aller sur Mars, donc il faut évaluer les risques à long terme d'un œdème au niveau du fond d'œil et au niveau cérébral et du vieillissement accéléré des artères.

H.- Comment le projet a commencé ?

P. A.- Il y a trois ans, je suis allé présenter l'échographe que j'avais développé avec Sonoscanner (Paris) et Vermon (Tours) et financé par le CNES à une réunion de la NASA à Houston. Je défendais l'efficacité de notre outil face à son concurrent de General Electric qui avait déjà placé un de ses échographes dans l'ISS. J'ai réussi à convaincre les experts américains alors que ce n'était pas gagné !

H.- Que s'est-il passé entre 2014 et 2017 ?

P. A.- Dès 2015 nous avons lancé une expérience de télé échographie en France entre le CHU de Tours et la maison de santé de Richelieu en Indre-et-Loire auprès de 200 patients. Le bilan fut un succès technique et médical (aucune erreur de diagnostic) mais aussi plébiscité par les patients et les médecins généralistes du « désert médical ». Malheureusement, le projet a dû être arrêté car l'acte de télé échographie n'est – aujourd'hui – pas remboursé comme tel par l'assurance médicale...

L'ACTE DE TÉLÉ
ÉCHOGRAPHIE N'EST
- AUJOURD'HUI - PAS
REMBOURSÉ COMME
TEL PAR L'ASSURANCE
MÉDICALE

LA TÉLÉMÉDECINE EN FRANCE

Des actes toujours pas codifiés et très encadrés

Si la télémédecine est bien reconnue comme une pratique médicale, elle n'est toujours pas codifiée par l'Assurance-maladie. Une téléconsultation est ainsi remboursée au même titre qu'une consultation... L'activité de télémédecine est très encadrée, elle doit être soit définie dans un programme national ; soit inscrite dans un contrat pluriannuel d'objectifs et de moyens ; faire partie d'un contrat particulier entre le directeur de l'ARS et le professionnel de santé libéral ou tout organisme ayant une activité de télémédecine... Enfin, elle doit tenir compte de l'offre de soins dans le territoire et « faire appel à des professionnels de santé exerçant régulièrement, dont les compétences sont reconnues », précise le décret de 2010. On ne sait jamais...



BOUQUINADE

TOMBÉ DANS L'OREILLE D'UN SOURD

Rencontre avec Gregory Mahieux,
Co-auteur et dessinateur

« Que la surdité de mon fils ne soit pas un frein à son épanouissement »

Grégory Mahieux Audrey Levitre

Tombé dans l'oreille d'un sourd



STEINKIS

H.- Vous avez sorti une bande dessinée très intime sur l'histoire de la surdité de votre fils. Pourquoi cette BD ?

Gregory Mahieux.- En tant que parent, je me suis posé beaucoup de questions sur la surdité de notre fils, sur le meilleur accompagnement pour lui et sur l'implant cochléaire. Je manquais de réponse sur les bénéfices/risques de cet implant, sur sa durée de vie qui est encore faible.... Je me sentais très seul et ce livre m'a fait prendre conscience que nous n'étions pas isolés. J'ai eu beaucoup de retours positifs de familles mais aussi de professionnels de santé comme un jeune médecin qui anime un groupe de LSF.

Le pourquoi de la BD, c'est surtout que j'avais des choses à dire sur le sujet qui, jusqu'ici, n'avait été traité que de manière archaïque avec une vision du sourd qui n'est plus celle de la nouvelle génération. J'avais des choses à dénoncer aussi !

H.- Qu'est-ce qui a changé pour votre fils grâce à l'implant ?

G.M.- Il entend ! Sans implant il ne percevait les sons qu'à partir de 90 dB soit le bruit d'une perceuse marteau piqueur alors que désormais il peut percevoir à partir de 20 dB. Il prend plaisir à jouer d'un instrument de musique et nous pouvons communiquer en famille de façon plus sereine. Notre fils est autonome avec son appareil : le week-end dernier, il a pensé à prendre des piles de rechange avant une sortie au cinéma. Il a eu raison car elles se sont déchargées en plein milieu du film...

H.- Vous venez d'évoquer la faible capacité de la batterie, quels sont les autres défauts de l'implant ?

G.M.- Son obsolescence. Comme toutes technologies, il évolue très vite. Nous avons dû changer l'appareil au bout de 5 ans car nous voulions utiliser un outil nommé «système de classe portable». Relié à la maîtresse, il permet une meilleure communication avec l'enfant. Or ce système n'était compatible qu'avec les modèles d'implant les plus récents. Autre inconvénient : nous habitons près de la mer et les batteries supportent très mal l'humidité...

H.- Vous êtes-vous rapproché de la communauté de personnes sourdes et malentendantes ?

G.M.- Oui et non. J'ai eu de très bons rapports avec les familles qui fréquentaient le centre spécialisé Beethoven. Toutefois je n'adhère pas à la philosophie de certaines personnes sourdes qui considèrent que l'implant est une hérésie car il efface leur surdité et donc leur identité. Je ne souhaite pas que la surdité de mon fils soit un frein à son épanouissement, d'où le choix de l'implant.

Avec l'aimable autorisation des co-auteurs et des éditions Steinkis.





ZOOM

PRÉSIDENTIELLES LA SANTÉ AU PROGRAMME

La Santé publique en ligne de mire

La Santé publique est la première servie par le ministère de la Santé : une vaccination tout azimut avec 11 vaccins obligatoires au lieu de 3 (le DTP) dès 2018 et le paquet de tabac à 10 euros. Macron avait d'ailleurs parlé d'une génération « sans tabac » pendant sa campagne, Agnès Buzyn, elle, avait anticipé le sujet de l'obligation vaccinale dès sa prise de pouvoir.

Au-delà de ces deux mesures grand public, le gouvernement veut rattraper le retard français en prophylaxie. En 2014, l'OCDE chiffrait à 2 % les dépenses de santé de la France dédiées à la prévention, contre 3 % pour le reste de l'Europe. Pour développer la prévention sans dépenser un euro de plus (c'est lui qui le dit) : une « force de frappe » de 40 000 étudiants en médecine, pharmacie, dentaire ou infirmiers ira prêcher la bonne parole lors d'un stage de trois mois. « *Ils ne feront pas d'actes de soins mais ils iront, dans les écoles, sensibiliser sur le tabac, pouvait-on lire dans le programme de Macron. Ils iront, dans certaines écoles défavorisées, dans les EHPAD, les maisons de retraite, prévenir la mauvaise audition, certains risques liés à des maladies dentaires (...)* C'est un décroisement, c'est une révolution culturelle que nous devons conduire ». C'est le service sanitaire, projet repris solennellement par le Premier ministre lors de son discours devant les députés. L'ISNI approuve sur le principe mais attend de voir les conditions d'application, de formation des étudiants et de rémunération.



Le CESP détourné

Contre les déserts médicaux, le gouvernement mise tout sur le doublement des maisons de santé pluridisciplinaires pour atteindre 2 000 MSP d'ici cinq ans. Faudra-t-il encore les remplir de médecins... Il y a pourtant un dispositif financier qui encourage les internes : le contrat d'engagement de service public (CESP). Ce dernier prévoit une allocation mensuelle pour les étudiants en médecine s'engageant à s'installer dans un désert médical à la fin de leurs études. Un dispositif trop peu connu par certains et détourné par d'autres pour contourner le classement ECN et avoir accès à une spécialité qu'ils n'auraient pas forcément eue. L'ISNI demande un financement du CESP lié au projet professionnel et non pas au poste. En espérant être entendu avant la fin du quinquennat...

MATCH DES PROGRAMMES



VS

LA RÉPUBLIQUE
En Marche !

DÉMOGRAPHIE MÉDICALE

Définir les besoins d'un bassin de vie en fonction de sa population
Création d'un salariat public attractif pour la médecine de ville
Développer les stages d'internat en libéral
Développer les consultations avancées



Points de vigilance :
Création de MSP sans médecin = MSP vides !
En attente de précision sur la forme du service sanitaire

Doubler les maisons de santé pluridisciplinaires (MSP)
Favoriser l'exercice en collectif
Création d'un service sanitaire de 40 000 étudiants
Développement des pratiques avancées

FORMATION MÉDICALE

Report de la réforme du troisième cycle
Accompagner les internes dans leur projet professionnel
Désencombrer les terrains de stage et diversifier l'offre de stage hors CHU



Application de la réforme du troisième cycle en novembre 2017

SYSTÈME DE SANTÉ

Simplifier le système de santé pour améliorer l'accès aux soins
Repenser les régimes spéciaux
Renforcer l'assurance maladie obligatoire face aux complémentaires



Lutter contre les redondances du système de santé
Suppression du RSI et des sécu étudiantes

Révaluation du dispositif du tiers payant généralisé

PRÉVENTION

Faire plus de place à la prévention dans l'enseignement du cursus médical
Reconnaître et revaloriser financièrement les consultations « éducation thérapeutique »
Reconnaissance de la revalorisation financière de la prise en charge de situations complexes demandant un temps médical important



En attente de propositions concrètes

Sensibiliser les étudiants à la prévention
Faire évoluer la rémunération des médecins libéraux pour la valorisation des actions préventives

LUTTE ANTI-TABAC

Consultation spécifique avec des professionnels de santé formés pour le sevrage tabagique



1^{er} geste fort, cependant c'est une augmentation brutale qui apporte le plus de résultats

Porter le paquet à 10 euros progressivement

MODIFICATION DE L'EXERCICE MÉDICAL

Reconnaître les actes de télémedecine et leurs adjoindre une tarification

Généralisation de la vente des médicaments à l'unité



Déverrouiller massivement l'accès à la télémedecine

Généralisation de la vente des médicaments à l'unité

SANTÉ DES SOIGNANTS ET CONDITIONS DE TRAVAIL CORRECTES (QVT-RPS)

Améliorer les conditions de travail

Une visite de la médecine du travail pour tous tous les 2 ans (comme tout agent public) minimum*

Mettre en place des groupes de parole pour les soignants (1x/mois)

Informers les internes de leur droit à « aller mal »



PAS DE PROPOSITIONS CONCRÈTES...

* Certains devraient bénéficier d'une surveillance médicale renforcée (SMR) de par leur exposition (radioactivité, agents cancérigène). Cependant la périodicité n'est pas mentionnée dans les textes et dépend du médecin du travail.

d'accord

pas loin

en opposition

Pour un monde « parfait »

Entre les deux tours des présidentielles, l'Isni a bûché sur un livre blanc détaillant 32 propositions pour améliorer le statut d'interne, sa santé, son évolution professionnelle et, plus largement, pour optimiser le système de soin actuel. 32 propositions qui s'articulent autour de 4 thèmes : démographie médicale ; inégalités sociales d'accès aux soins ; sécurité et qualité des soins ; prévention et santé publique.



PORTRAIT EXPRESS

Elle s'était proclamée, dès juin 2016, de sensibilité « sociale-démocrate ». À 54 ans, l'hématologue Agnès Buzyn est passée de la direction de la HAS à celle de la santé de tous les Français. La nouvelle ministre de la rue Duquesne vient d'une famille de médecins : un père chirurgien orthopédiste, un oncle chirurgien, et un autre anesthésiste-réanimateur. Elle raconte que dès l'âge de 14 ans, son père l'emmenait au bloc où elle faisait parfois office d'aide opératoire... Elle fait son internat à Necker, avant un poste de chef de clinique et de praticien hospitalier. Elle est décrite comme une femme calme, discrète mais déterminée. Elle passe par la présidence de l'IRSN en 2008, puis à la direction de l'INCa en 2011 avant la HAS en mars 2016.

Et pour mieux comprendre le personnage, cette citation tirée d'une interview donnée en 2016 au *Quotidien du médecin* : « C'est très facile de critiquer les médecins. Quand j'entends dire qu'on a du mal à les faire rentrer dans le rang, je dis que ça n'est sans doute pas faux, mais je connais l'exercice médical, qui est un art difficile. Il est bien sûr normal de leur proposer des prises en charge un peu normées, parce qu'il faut bien s'engager dans la pertinence des soins. Mais je ne les stigmatiserai jamais parce que leur exercice quotidien est très difficile. »

Les médecins et hospitaliers à son cabinet :

- Directeur adjoint chargé de la santé : Yann Bubien, ex directeur du CHU d'Angers.
- Conseiller spécial : Lionel Collet, psychiatre et ORL.
- Conseiller chargé de la sécurité sanitaire : Jacques Olivier Dauberton, médecin généraliste (35 ans) ancien président du Regroupement autonome des généralistes jeunes installés et remplaçants.
- Conseiller : Nicolas Labrune, biologiste et biochimiste.



Agnès Buzyn

« PRIVILÉGIER LA PRÉVENTION ET L'INNOVATION »

Jérôme Salomon, professeur de maladies infectieuses à Garches, fut conseiller spécial de Macron sur la santé pendant la campagne présidentielle. Déjà conseiller sous Kouchner, il aime confronter le terrain à la politique.

H.- Quand et comment avez-vous intégré l'équipe de campagne présidentielle En marche ?

J.S.- Dès le mois de mai 2016, au moment où se construisaient le mouvement, les référents territoriaux et thématiques, où s'élaborait la réflexion sur la politique de santé et la santé publique. Des groupes de travail s'étaient formés pour aller au-devant de la population et recueillir les avis et idées lors de la grande marche. Les Français qui témoignaient étaient globalement satisfaits de leur santé mais inquiets face au coût des soins et à la dégradation de la qualité dans l'avenir.

H.- Quel était votre fil rouge en tant que conseiller ?

J.S.- Il y en avait deux : la prévention et l'innovation. La prévention fut au cœur de la campagne du Président. Il faut lui donner une place centrale dans un système de soin français essentiellement tourné vers le curatif. Pourtant, nous savons faire de la prévention pour le VIH ou la toxicomanie IV par exemple. Mais il faut l'étendre à tous les domaines !

Quant à l'innovation comme l'e-santé, l'open data ou la télémédecine, c'est un formidable levier de lutte contre les inégalités. Quant à la problématique de tarification des actes de télémédecine par l'Assurance maladie, je pense qu'elle va rapidement avancer car l'impact sera positif.

H.- Quelles ont été vos propositions sur l'internat ?

J.S.- D'améliorer l'attrait pour la prévention et l'exercice collectif. Nous connaissons les conditions de travail difficiles des internes mais ce qui m'a frappé ce n'est pas tant leur surcharge de travail que leur dévalorisation et la perte de sens. C'est un phénomène nouveau autant à l'hôpital qu'en médecine de ville.

H.- Vous évoquez l'exercice en collectif, comment améliorer son attrait ?

J.S.- Je me suis rendu dans plusieurs maisons de santé pluridisciplinaires où l'exercice collectif est plébiscité. Mais ils manquent souvent de moyens. Il faut les soutenir de deux manières : financièrement et en leur facilitant l'accès à la technologie.



H.- Et vos propositions pour l'hôpital ?

J.S.- Il faut tenir sur la logique budgétaire du Président avec de nouveaux modes de financement sur les parcours de soins. Les professionnels de santé hospitaliers y sont plutôt favorables. Mais là aussi, j'ai été surpris par le fossé générationnel. Les doyens, chefs de service et les syndicalistes sont souvent réticents, voire opposés aux réformes alors que les jeunes médecins et les internes ont un discours bien plus pragmatique.

Un interne en campagne

Interne en Santé publique, François Krabansky s'est senti pousser des ailes quand il a intégré, début 2017, les groupes de travail santé pré-présidentielles dans l'équipe de Macron. Son rôle ? *« Apporter nos pratiques et nos compétences pour voir comment mettre en place concrètement le programme santé. »* Il intervient auprès des syndicats de médecins, de groupes pharmaceutiques pour « promouvoir » la santé made in Macron *« Au début, j'ai senti beaucoup de réticences, les gens étaient méfiants car cela fait des années que les relations entre les professionnels de santé et les autorités sont tendues »*. Il casse la glace en prônant la concertation des professionnels dans l'établissement des futures politiques de santé, la fin des solutions dogmatiques, plus d'autonomies pour les acteurs et un investissement dans l'innovation.

Au sein du groupe, d'autres internes le rejoignent ainsi que des professionnels du monde médical ou paramédical. *« Nous n'avions pas tous les mêmes points de vue mais c'était un mouvement très collaboratif et nous avons une liberté de parole »*, se rappelle-t-il.



François Krabansky

Moi, j'ai choisi

Ramsay Générale de Santé



Rejoignez l'Académie des internes et anciens internes
Ramsay Générale de Santé : www.ramsaygds.fr

Ramsay Générale de Santé, 1^{er} groupe de cliniques et d'hôpitaux privés en France

- **Toutes les spécialités** médicales et chirurgicales dans les grandes métropoles
- **6 000 médecins** libéraux
- **1,7 million de patients** accueillis et soignés chaque année
- Près de **500 internes** depuis 2011

ramsaygds.fr f | t @RamsayGDS

Ramsay
Générale
de Santé

Nous prenons soin de vous



PORTRAIT

WONDER MAMAN

Gardes ou petits pots ? Soirée festive ou tétée toutes les trois heures ? Concilier l'internat avec une maternité n'est pas mission impossible pour Eléonore Tron. Interne en Santé publique à Bordeaux, elle a trouvé son équilibre entre internat, vie de couple, rôle de maman, vie syndicale et... cerise sur le gâteau... rédaction de sa thèse. Tout cela dans un même espace temps !



Ce samedi matin, Eléonore arrive à l'internat avec discrétion ou plutôt avec un certain détachement. Interne en Santé publique (4^e semestre) à Bordeaux, à l'hôpital d'instruction des armées de Robert Picqué, elle est – aussi – maman d'un petit garçon de neuf mois, Augustin. La maternité pendant son internat est-elle un choix ? Elle cite un chef de service comme réponse : « *Ce n'est jamais le bon moment donc c'est toujours le bon moment !* ». Et de rajouter : « *Je ne me voyais pas maman trop tard. Après l'internat, il y a le master 2, puis le post-internat, finalement la sélection ne s'arrête jamais* ». Un conjoint ingénieur informaticien, loin du cercle médical lui permet de relativiser cette éternelle course au meilleur poste. L'arrivée de son bébé n'a fait que la rassurer dans ses choix d'un équilibre entre vie perso et vie pro à 27 ans. Elle avoue tout de même avoir été anxieuse lors de l'annonce de sa grossesse à son chef de service, « *ce n'est pas toujours bien reçu... mais il était très content pour moi et m'a tout de suite félicité !* ». En Santé publique, Eléonore se sait « privilégiée » sans gardes ni horaires décalés. Elle connaît certaines internes se « refusant » le droit d'être maman dans un environnement contraint de stages qui ne permet pas toujours de vivre une grossesse sereine.

Ce n'est jamais le bon moment donc c'est toujours le bon moment !

UN BILLARD COMME TABLE À LANGER

Pause billard. Pas pour jouer mais pour changer Augustin. Une table à langer pratique. « *J'ai l'habitude de le changer là où je me trouve : sur une table d'amphi, sur un bureau ou même sur une chaise de prof !* », raconte-elle un peu malicieuse, ne s'embarrassant pas avec les conventions. En descendant vers la piscine de l'internat, elle croise trois internes, dont les yeux trahissent la nuit courte d'une garde ou... d'une soirée. « *Cela m'est arrivé de me demander si je ne passais pas à côté de ma vie d'étudiante quand je vois mes co-internes s'amuser* ». Une pensée brève puisqu'elle reparle immédiatement de son projet de famille à plus long terme. Comment ont réagi ses amis internes à l'annonce de sa grossesse ? « *Ils étaient surpris, mais ils étaient tous heureux pour moi. Et c'est vrai qu'en Santé publique je ne suis pas la seule, nous sommes quatre internes à être devenus parents fin 2016 début 2017 !* ».

INVESTIE À FOND DANS LA VIE SYNDICALE

Son apparence douce cache un enthousiasme communicant. Elle ne sait pas faire les choses à moitié. Présidente de l'Association des internes des hôpitaux de Bordeaux en novembre 2015, elle ne lève pas le pied alors qu'elle est enceinte au printemps 2016, au contraire. « *Je crois que je n'ai jamais été aussi active que pendant ma grossesse !* ». Quant

au jour J, Eléonore souhaitait un accouchement dans l'intimité. Elle opte pour une clinique, sans internes en gynéco-obstétrique, avec un suivi par une sage-femme qu'elle ne connaissait pas. Un mois plus tard, elle quitte l'AIHB pour... prendre la vice-présidence de l'ISNI ! « *Cela peut paraître paradoxal mais c'est plus facile à gérer pour moi car beaucoup des réunions se font par visio, je peux donc les faire de chez moi tout en allaitant ou en m'occupant de mon bébé* ». Elle amène son bébé en AG à Paris, en manif pour la grève ou en congrès. « *J'ai eu de la chance mon accouchement tombait entre deux stages me permettant de ne pas perdre un semestre. J'ai également bénéficié de beaucoup de bienveillance durant mon stage à l'ARS. Nos études sont déjà longues, je ne voulais pas perdre un semestre ni m'enfermer dans mon rôle unique de mère* ».





J'essaye de profiter de mes soirées pour rédiger ma thèse pendant que mon conjoint s'occupe d'Augustin

UNE THÈSE ENTRE DEUX PETITS POTS

Toujours positive, Eléonore confie que les six premiers mois de sa nouvelle vie ont été « compliqués », son bébé refusant le biberon, même avec du lait maternel tiré. Heureusement, sa belle-mère, qui habite à côté de son lieu de stage, se propose de garder Augustin quatre jours par semaine, le dernier jour étant assuré par le père d'Eléonore. Ce choix familial est pour le couple le plus avantageux financièrement mais aussi en flexibilité. Seule ombre au tableau : son master 2 avec une formation théorique de 6 mois à partir de septembre, à Rennes. La première fois où la famille sera séparée. « *Je vais chercher une assistante maternelle sur place et mon compagnon viendra nous rejoindre le week-end* ». Car le plus dur, dans ce trio de casquettes maman-interne-syndicaliste est l'organisation de tous les jours. Avec, si possible, un peu de temps pour soi qu'elle consacre à sa thèse : « *J'essaye de profiter de mes soirées pour rédiger ma thèse pendant que mon conjoint s'occupe d'Augustin mais ce n'est pas évident. Heureusement mon conjoint est très présent, il m'a toujours soutenue. Aujourd'hui, je pense déjà à un second enfant mais je souhaite d'abord finir mon internat* ».



INFOS PRATIQUES

Congé maternité : le même que celui prévu par le code du travail soit 16 semaines pour une grossesse simple avec une rémunération garantie à 100 %.

Les gardes : Elles sont arrêtées à partir du troisième mois de grossesse.

La validation des stages :

- ▶ Stage en surnombre validant d'une durée de 4 mois minimum pour garder son classement.
- ▶ Stage en surnombre non validant qui ne valide pas le semestre mais avec la possibilité d'intégrer un stage indépendamment du classement.

**Une politique
Groupe ambitieuse**
pour construire votre
carrière avec nous



Vous souhaitez orienter votre future carrière au sein du Groupe ORPEA, un acteur de référence dans la prise en charge de la dépendance présent sur tout le territoire français.

Nous vous offrons majoritairement en statut salarié de nombreuses opportunités en Soins de Suite Polyvalents, Rééducation Fonctionnelle, Gériatrie, Psychiatrie ainsi qu'en EHPAD. Nos différents établissements vous proposent :



➤ des postes de médecin généraliste ou spécialiste (Géronte, MPR, Neurologue Cardiologue, Psychiatre...);



➤ de nombreux postes en remplacement si vous disposez d'une licence de remplacement en cours de validité ;



➤ une possibilité de réaliser vos stages d'études.



REJOIGNEZ-NOUS

L'INTERNOSCOPE

CÔTÉ BOUQUINS

DANS LE TRAFIC D'OPIUM

POLAR



En échange de sa libération, un légionnaire infiltre, pour le compte de la DGSI, une triade spécialisée dans le trafic d'opium. Double jeu, mensonges, drogues... L'auteur, David Defendi, fils d'un ancien agent de la DST et coscénariste de la série Braquo, s'est basé sur le pillage du Palais d'été de Pékin par les Français en 1860. Captivant. *Têtes de dragon*, de D. Defendi, éd Albin Michel, 216 pages, 16 euros.

DES FEMMES CULOTTÉES 2

BD



Des portraits drôles et très documentés de quinze femmes qui ont combattu les préjugés pour inventer leur destin : Mae Jemison, première femme noire astronaute américaine ; Frances Glessner Lee qui a donné l'impulsion à la médecine légale aux Etats-Unis ou Naziq al-Abid, activiste et féministe syrienne. Un deuxième tome réussit, qui se lit indépendamment du premier. *Les culottées*, tome 2, de P. Bagieu, éd Gallimard, 168 pages, 20,50 euros.

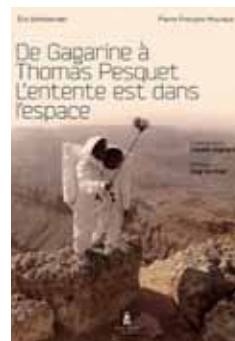
SE PERDRE EN FRANCE

Roman



Il a traversé l'Himalaya à pied, l'Asie centrale à cheval. Cette fois, Sylvain Tesson nous fait découvrir les sentiers oubliés de la France. Un périple de 1 000 km de la Provence au Cotentin. Voyage moins spectaculaire mais plus intimiste où il raconte ses bivouacs solitaires, son plaisir de prendre le temps pour observer, contempler et réfléchir tant aux années passées qu'à l'actualité. *Une très légère oscillation* de S. Tesson, éd des Equateurs, 230 pages, 19 euros.

CORDIALITÉ SPATIALE



Thomas Pesquet a réveillé les rêves de missions dans l'espace. Cet ouvrage va continuer à les bercer à travers des images, des anecdotes et des témoignages des 50 dernières années d'histoire spatiale. L'auteur met en lumière la collaboration entre les astronautes pour qui les frontières, les divergences et les nationalités s'effacent une fois les étoiles atteintes.

De Gagarine à Thomas Pesquet. L'entente est dans l'espace, de P-F. Mouriaux et E. Bottlaender, éd Louison, 176 pages, 17 euros.

SEXE ET POUVOIR : UNE QUESTION DE CERVEAU ?



Nos aptitudes et nos personnalités seraient-elles inscrites dans le cerveau dès la naissance ? L'auteur, qui travaille au sein du comité d'éthique de l'Inserm, s'est appuyé sur les avancées des neurosciences. Celles-ci apportent un éclairage nouveau sur le rôle de la biologie et de l'environnement socio-culturel dans la construction de nos identités de femmes et d'hommes.

Cerveau, sexe et pouvoir de C. Vidal, éd Belin, 144 p, 9,90 €

LES PROMESSES DE L'E-SANTÉ



Objets connectés, applications de santé, outils d'automesure... Le patient est aussi acteur à part entière grâce à l'e-santé. Les géants Google, Apple ou Samsung y investissent massivement, le nombre de start-up explose... Nous sommes au cœur du big-data et du questionnement sur les nouveaux comportements induits par cette révolution numérique.

Prévenir plutôt que guérir, la révolution de la e-santé, de A. Normand, éd Eyrolles, 198 pages, 21 euros.

DE LA NOURRITURE POUR VOTRE CERVEAU LES IMMANQUABLES DU TRIMESTRE

CÔTÉ EXPOS



FERNAND LÉGER LE BEAU EST PARTOUT

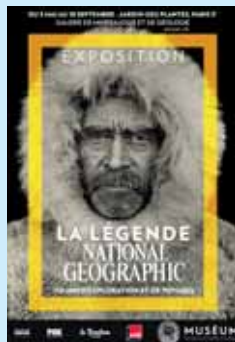
De l'art oui mais carré, cassé, fragmenté et reconstruit comme le cubisme de Fernand Léger. Le Centre Pompidou de Metz vous permet de (re)découvrir cet artiste français. Jusqu'au 30 octobre, de 10 h à 18h, jusqu'à 19h du vendredi au dimanche. Fermé le mardi. 12 euros. + d'infos sur www.centrepompidou-metz.fr/



L'AUBE DES SUPER-HÉROS

Vous avez été bercé de légendes de super-héros, de rêves de supers pouvoirs et d'images d'accessoires futuristes ? Faites-vous plaisir au musée des Arts Ludiques à Paris où les costumes du dernier film de Wonder Woman, ceux de Batman ou de Superman sont exposés aux côtés de plus de 250 planches originales de comics. Musée des Arts Ludiques à Paris,

jusqu'au 10 septembre 2017. Du lundi au vendredi de 11h à 19h, nocturne le jeudi jusqu'à 22h. Le samedi et dimanche de 10h à 20h. Fermé le mardi. 16,50 euros. + d'infos sur <http://www.artludique.com/>



LA LÉGENDE NATIONAL GEOGRAPHIC

Votre avatar est du genre aventurier comme Nicolas Vanier. Vous aimez vous retrouver dans l'intimité de paysages vierges, auprès de peuples encore sauvages comme la faune qui les entoure. L'expo photos de National Geographic est pour vous avec sa centaine de clichés qui retracent les 125 ans de l'histoire du magazine.

Museum d'histoire naturelle à Paris, galerie de minéralogie et géologie. Jusqu'au 18 septembre, de 10h à 18h. Fermé le mardi. 12 euros. + d'infos sur <http://www.mnhn.fr/fr>



CÔTÉ FESTIVALS



JAZZ À LA VILLETTE

Vous avez le rythme jazzy tout en aimant mélanger les genres ? Le festival La Villette marie le jazz de Pharoah Sanders aux sonorités cubaines du Spanish Harlem Orchestra avec la musique anglaise de Binker & Moses et du Vels Trio. Un été indien bien coloré !

Du 31 août au 13 septembre. De 20 à 40 euros selon le concert. + d'infos sur <http://www.jazzalavillette.com/>



UN SINGE EN ÉTÉ

Toujours aussi émerveillé par le spectacle de rue, le cirque et les groupes de musique qui sortent des sentiers battus ? Essayez le festival *Un singe en été* en Mayenne. Spectacle du Cirque *inextrémiste* le 27 juillet, concert de soul le 24 août ou d'électro-pop le 31 août. + d'infos sur <http://www.unsingenete.com/>



LA ROUTE DU ROCK

Pour pimenter votre séjour en Bretagne, passez la tête à Saint-Malo pour 4 jours de rock indépendant.

En tête d'affiche : The Jesus & Mary Chain, PJ Harvey et Interpol. Du 17 au 20 août. 45 euros le pass des concerts de la journée, les concerts à la plage sont gratuits. + d'infos sur <https://www.laroutedurock.com/billetterie/>



PEOPLE

GALA DE TOULOUSE

Organisé par l'internat de médecine de Toulouse

QUAND : 19 mai 2017

OÙ : Hôtel-Dieu Saint-Jacques



ISNI+

InterSyndicat National des Internes

UNIVERSITÉ DE RENTRÉE

DES VIEILLES PIERRES AUX INTERNES DE DEMAIN

SAVE THE DATE!



Faculté de médecine de Montpellier

Inscription à venir sur la page facebook @isnisyndicat et sur isni.fr

A LIRE AU(X) CABINET(S)

SI TU N'AS PAS LA SOLUTION,
METS LA TÊTE EN BAS !

MedPics TE POSE UNE COLLE

MedPics est une application mobile de partage de cas cliniques et de discussion entre professionnels de santé, créée par le D^r Safia Slimani.

Cas 1 : À QUEL SYNDROME DEVEZ-VOUS PENSER DEVANT CES LÉSIONS CUTANÉES ?

Voici un patient qui présente ces lésions cutanées diffuses sur le tronc et les membres associées à une érythrodermie diffuse et hyperthermie. A la bio, on retrouve une insuffisance rénale aiguë, une hépatite cytolytique et une hypereosinophilie. Trois semaines auparavant, il est admis en réanimation pour gangrène gazeuse, sous Tazocilline et prise en charge chirurgicale aux suites favorables.



Que suspectez vous ? À quelle étiologie pensez-vous si je vous informe que la prise en charge de cette pathologie a favorisé la survenue d'une hémorragie digestive haute sur ulcère duodénale bulbaire non à H. pylori ?

Cas 2 : QUELLES SONT LES CAUSES D'UNE DYSPNÉE À ÉVOQUER CHEZ UN NOUVEAU-NÉ À TERME ?

Voici la radio du thorax d'un nouveau-né à terme présentant une dyspnée.

**Comment l'interprétez-vous ?
Quelles étiologies devez-vous évoquer ?**



Cas soumis par Dimiaddict et Richelieu

Premier cas, le diagnostic : C'est un DRESS syndrome aux ITP mis en place dans la prévention des ulcères de stress. Pour son ulcère de stress, il a eu une sorte de by-pass gastrique (il était obèse morbide) shuntant le duodénum. Une Vagotomie était même discutée.

Deuxième cas, le diagnostic :

Silhouette péricardique en forme de botte : Tétralogie de Fallot

Rejoignez un secteur qui valorise vos Talents...

JE CHERCHE DES PERSPECTIVES D'ÉVOLUTION

NON

VOUS ÊTES AU TOP ?

VOUS VIVEZ AU SIECLE DERNIER ?

NON

POUR MOI L'INNOVATION EST SOURCE DE MOTIVATION

LA DIMENSION HUMAINE EST PRIMORDIALE

NON

ÉTÉS-VOUS HUMAIN ?

...Le secteur privé non lucratif

oui

oui

oui

www.rejoindrelafehap.fr

FEHAP FÉDÉRATION DES ÉTABLISSEMENTS
HOSPITALIERS & D'AIDE À LA PERSONNE
PRIVÉS NON LUCRATIFS



ANNONCES DE
RECRUTEMENT



Le Centre Hospitalier de Béziers (34500)



- › Situé entre mer et montagne (à 12 km de la mer Méditerranée et à 40 km des montagnes du Haut Languedoc), au sein de la 2^{ème} agglomération de l'Hérault
- › 5^{ème} Etablissement Public de Santé de la nouvelle région Occitanie comptant 3 CHU
- › Etablissement support du GHT Ouest Hérault d'un bassin de vie de 300.000 habitants
- › Dynamique et bénéficiant d'une bonne santé financière permettant la réalisation de projets architecturaux et organisationnels structurants et des créations de poste médicaux (20+PH en 4 ans)
- › Offrant une capacité d'accueil de 1094 lits et places avec des unités de recours : SMUR, réanimation-USC, USIC-USIN, maternité IB...

Recrute des médecins temps plein ou temps partiel

- 2 Anesthésistes-réanimateurs**
- 2 Médecins urgentistes**
- 2 Radiologues**
- 1 Psychiatre et 1 pédopsychiatre**
- 1 Gastro-entérologue (endoscopies)**
- 1 Addictologue**

Pour tous renseignements, contacter :
M. Mathieu MONIER
Directeur de la Stratégie et des Affaires Médicales
dam@ch-beziers.fr - Tél. : 04 67 35 75 98 (secrétariat)

La Présentation du Centre Hospitalier de Béziers
est sur son site internet : www.ch-beziers.fr



LE CENTRE HOSPITALIER COMMINGES PYRENEES

31800 SAINT-GAUDENS



Centre Hospitalier Comminges Pyrénées
SITE DE SAINT PLANCARD / SITE D'ENCORE



Recherche FFI ou Attaché Associé en Médecine Générale et Gériatrie

Candidature pour période du 1^{er} Novembre 2017 au 1^{er} Novembre 2018

Etablissement MCO disposant de 394 lits et 45 places recherche pour affectation sur l'un des secteurs suivants.

Secteur de Médecine :
88 lits avec activités de :
› Médecine polyvalente
› Médecine pneumologie
› Médecine cardiologie

Secteur de Gérontologie :
105 lits avec activités de :
› Service de Soins et Rééducation avec 20 lits
› Court Séjour Gériatrique avec 25 lits
› Unité de Soins Longue Durée avec 60 lits
› L'ensemble de la filière

Contact :
Candidature à envoyer à :
M. Jean-Claude THIEULE
DRH
05 62 00 40 22
jeanclaude.thieule@ch-saintgaudens.fr



RECHERCHE

Centre Hospitalier Ariège Couserans, au pied des pyrénées ariégeoises, à une heure de Toulouse, proche stations de ski, à 2 heures de la Méditerranée et à 3 heures de l'Atlantique, le CHAC bénéficie d'un cadre de vie exceptionnel.

Etablissement public de santé dont le siège social est à Saint Girons. Le Centre Hospitalier comprend plus de 1000 salariés dont plus de 65 médecins, 4 pôles cliniques, des activités diversifiées (MCO, Urgences, SSR, SIR, centre de réadaptation neurologique, psychiatrie intra et extra de l'Ariège, EHPAD) et un plateau technique complet avec laboratoire, pharmacie et scanner.

PEDOPSYCHIATRES
(Toutes les candidatures seront étudiées et négociées – sur poste PH temps plein – titulaire ou PH Contractuel)
(P.A.E et autorisation d'exercice obligatoires pour les médecins hors Union Européenne)

DES PSYCHIATRES
(Toutes les candidatures seront étudiées – sur poste PH temps plein – titulaire ou PH Contractuel)
(P.A.E obligatoire pour médecin hors Union Européenne) - DONT UN POSTE temps pleins situé aux urgences du CH entre Foix et Pamiers

ANESTHESISTES REANIMATEURS
Postes disponibles dès 2017

- Soins intensifs Respiratoires.
- Surveillance médicale continue.
- Bloc opératoire et Salle de surveillance Post interventionnelle.

Envoyer candidature conforme à la réglementation nationale et européenne et CV détaillé à : M. Frédéric RIANI
Directeur des Ressources Humaines
Centre Hospitalier Ariège Couserans
BP 60111 - 09201 SAINT GIRONS CEDEX
Tél. : 05 61 96 21 94
ou par mail : secrtaire.drh@ch-ariège-couserans.fr
ou s.claustres@ch-ariège-couserans.fr



LE DEPARTEMENT DE L'AVEYRON RECRUTE


Un Médecin Conseil (H/F)
et Un Médecin de Protection Maternelle et Infantile (H/F)



Le Médecin Conseil et le Médecin de PMI sont les référents et conseillers techniques médicaux dans leurs domaines.

Profil : posséder un doctorat en médecine générale, une formation ou des connaissances régulièrement réactualisées selon le domaine d'intervention (gériatrie, santé publique ou pédiatrie, gynécologie obstétrique). Connaître les législations, procédures et dispositifs d'actions médico-sociales.


Les candidatures (lettre de motivation et curriculum vitae), sont à adresser, à Monsieur le Président du Conseil Départemental - DRH HS - Bureau Emploi Formation - BP 724 - 12007 RODEZ CEDEX
Pour tout renseignement, contacter Madame SOULIE - Tél. : 05 65 75 81 55
Fiche de poste complète sur demande

IRM 3 TESLA - TEP-SCAN
ROBOT CHIRURGICAL
PÔLES D'EXCELLENCE

Service de Pneumologie - CHU de Nîmes
Recherche à partir du 1^{er} mai 2017

Assistant Généraliste
ou Spécialiste



Tél. : 04 66 68 32 21
Fax : 04 66 68 40 39
patrice.ray@chu-nimes.fr

Implanté en Ile-de-France depuis plus de 60 ans, le **CIAMT** est un service interentreprises de Santé au Travail de 350 collaborateurs dont 120 médecins du travail qui assurent le suivi de près de 26 000 adhérents soit 335 000 salariés issus de tous secteurs d'activité, accueillis dans ses 30 centres fixes et ses 8 centres mobiles.

Recrute pour le 75 ou 77 ou 92 ou 94 MEDECINS DU TRAVAIL (Anciens internes DES ou CES) COLLABORATEURS MEDECINS DU TRAVAIL

(En cours de formation qualifiante ou s'engageant à suivre un DU en Santé du Travail).

Motivés et dynamiques.

CDI - temps plein/temps partiel ou en remplacement (avec licence).

Salaire motivant.

Nombreux avantages : 35 h/semaine sur 4 jours, 6 semaines de congés, tickets restaurant, mutuelle, prévoyance...

Vous souhaitez intégrer une importante et dynamique équipe pluridisciplinaire au sein d'un Service de Santé au Travail qui ne cesse de faire évoluer ses compétences et développer ses partenariats afin de proposer à ses adhérents des solutions adaptées à leurs besoins.



Merci de contacter le Docteur Vinh NGO
Médecin coordinateur ancien interne DES
CIAMT - 26, rue Marbeuf - 75008 PARIS
E-mail : v.ngo@ciamt.org

L'HOPITAL DE PEDIATRIE ET REEDUCATION DE BULLION (78)

Recrute un Médecin Spécialiste en Médecine Physique et de Réadaptation

Vous intégrerez une équipe médicale dynamique constituée de 8 pédiatres et 2 MPR participant à la permanence des soins.

Les pathologies pédiatriques relevant d'une réadaptation sont nombreuses et nécessitent une prise en charge pluridisciplinaire, en collaboration avec une équipe complète de Rééducateur et Paramédicaux, dans le cadre de :

- Suites de chirurgie orthopédique.
- Neuro-orthopédie et pathologies neurologiques, traitement de la spasticité (toxine botulique).
- Pathologies et chirurgie du rachis.
- Pathologies traumatolo-orthopédiques.
- Centre de prise en charge des brûlés.



Gardes et astreintes :
3 par mois (pas d'accueil d'urgences)
Statut :
Praticien contractuel, à temps plein ou temps partiel,
pouvant évoluer vers un poste de PH

L'Hôpital de Pédiatrie et de Rééducation, SSR public dispose de 8 autorisations (nutrition, endocrinologie et métabolisme, pneumologie, neurologie, orthopédie, brûlures, onco-hématologie et pédiatrie polyvalente) regroupe 130 lits et 10 places d'HDJ dédiés à l'accueil des enfants de la naissance à 17 ans et dispose :

- D'un plateau technique riche et varié (Piscine de rééducation, Parcours de marche, électro-physiothérapie, Gymnase, Analyse du mouvement ...).
- D'une maison d'éducation thérapeutique : 5 programmes DID, obésité, nutrition entérale, brûlure, épilepsie.
- D'une école intégrée (GSM à la 3^{ème} et classes spécialisées).

Créneaux de consultations :

- Consultations sur place et externe.
- Suivi d'hospitalisation complète ou hospitalisation de jour.
- Consultations pluridisciplinaires médico-chirurgicales.

CV et lettre de motivation à adresser à :

Dr ALBONICO - Chef de Pôle et Présidente de CME HPR de Bullion
Route de Longchêne - 78830 Bullion
Tél : 01 34 85 43 16 ou par mail : valbonico@hpr-bullion.fr



Classée en zone de désertification médicale, la commune de Freneuse (Yvelines) compte 4320 habitants. Recherche de

3 MÉDECINS GÉNÉRALISTES (LIBÉRAUX)

en vue d'une intégration prochaine dans un nouveau cabinet médical (fin des travaux programmée pour l'été 2018)



FRENEUSE, C'EST :

- Un pôle paramédical (un ostéopathe/homéopathe, une orthophoniste, une réflexologue plantaire, une psychologue clinicienne)
- De nombreux commerçants et artisans
- Plusieurs écoles maternelles et primaires (y compris le dispositif RASED - Réseau d'Aide Spécialisée aux Élèves en Difficulté)
- Un centre d'accueil de loisirs (3 à 17 ans) et services périscolaires (garderie, cantines)
- Un secteur associatif dynamique et de nombreux équipements de loisirs
- Une qualité de vie idéale (les bords de Seine, un domaine forestier dense)
- Un patrimoine local très riche (nombreuses maisons et monuments datant du XVII^e et XVIII^e siècles)
- Un service public très présent
- Une médiathèque

DE NOMBREUX AVANTAGES VOUS ATTENDENT...

- Une patientèle importante et diversifiée assurée
- Des remplacements envisageables grâce à la présence du Groupement hospitalier de territoire Yvelines Nord, le CH de Vernon sans oublier les professionnels de santé déjà présents à Bonnières-sur-Seine :
- Une aide à l'installation par le biais du PTMG (contrat de Praticien territorial de médecine générale) pris en charge par l'ARS Île-de-France (complément de rémunération etc.)

POUR TOUT CONTACT (OU INFORMATIONS)

Mairie de Freneuse
89, rue Charles de Gaulle
78840 Freneuse
Tél. : 01 30 98 97 97
Fax : 01 30 42 02 62
Courriel : mairie@freneuse78.fr



LE GROUPE HOSPITALIER PAUL GUIRAUD

Villejuif (94) - Accès - Station Louis Aragon

172 et 131 - Arrêt Groupe Hospitalier Paul Guiraud

Clamart (92) - Accès 172 et 131 - Station A. Béclère

recrute des

ASSISTANTS SPÉCIALISTES EN PSYCHIATRIE H/F

inscrits au Conseil de l'ordre des médecins

Pour tous renseignements, vous pouvez contacter Madame Sophie NIVOY, Responsable du service des affaires médicales au 01 42 11 70 05 affairesmedicales@gh-paulguiraud.fr

Merci d'adresser une lettre de candidature, accompagnée d'un C.V. et de la photocopie de vos diplômes, à Monsieur Jean-François DUTHEIL, Directeur des Ressources humaines, des Affaires médicales et Affaires sociales - Groupe hospitalier Paul Guiraud, BP 20065 - 54 Avenue de la République, 94806 VILLEJUIF cedex.

www.ch-pgv.fr



orc.fr



Saint Charles

**MAISON
HOSPITALIÈRE**

Hôpital gériatrique & Ehpad

ÉTABLISSEMENT EN PLEIN ESSOR

La Maison Hospitalière Saint Charles, établissement de santé gériatrique, privé à but non lucratif, situé au cœur de Nancy, assurant des soins en hôpital de jour, en court séjour, en soins de suite et réadaptation et en soins de longue durée (135 lits et places) ainsi qu'en EHPAD (90 lits), recherche pour compléter son équipe de 6 gériatres :

1 MEDECIN (H/F)

INFORMATIONS REMUNERATION ET STATUT

Diplôme : Gériatre ou Médecin Généraliste.
CDI et Statut Cadre.
Temps Partiel : 90 % avec astreintes médicales à tour de rôle.
Rémunération selon les dispositions de la Convention Collective FEHAP 1951.
Poste à pourvoir rapidement.
Titulaire de la Capacité en gériatrie ou souhaitant l'acquérir.

COORDONNEES ETABLISSEMENT

MAISON HOSPITALIERE SAINT CHARLES
56, Bis Rue des IV Eglises - 54000 NANCY - Tél : 03 83 17 58 00

Les candidatures sont à adresser à : Mme Karine WITZ
Responsable Ressources Humaines : k.witz@saint-charles.fr

Renseignements :

Mme le Docteur LE BRUN - Médecin Chef - 03 83 17 85 02





**LA VILLE DE HUNINGUE (7 100 HABITANTS, HAUT-RHIN)
RECHERCHE 1 OU 2 MEDECINS GÉNÉRALISTES
POUR SON PÔLE SANTÉ COMMUNAL**

Située au sud de l'Alsace et donnant sur le Rhin, au cœur de la rencontre de 3 pays et à côté de la Ville-monde Bâle, Huningue, ville 4 fleurs, offre une excellente qualité de vie. Elle est facilement accessible par l'autoroute, le TGV ou l'avion (Euroairport Bâle-Mulhouse).

Vous pourrez exercer dans une structure ouverte en 2014 et accueillant déjà des pédiatres, cardiologues ainsi qu'un cabinet infirmier.

De nombreux avantages vous attendent :

- les loyers sont modérés (partage des frais entre professionnels de santé)
- les remplacements facilités (proximité avec la Fondation de la maison du Diaconat de Mulhouse, CH de Mulhouse, CH d'Altkirch...)
- une patientèle importante garantie et assurée (sans oublier la forte augmentation démographique les toutes prochaines années)
- toute la zone économique est dynamique et attrayante



Contact :
Jean-Marc DEICHTMANN, Maire,
Hôtel de Ville, 68330 HUNINGUE
jm.deichtmann@ville-huningue.fr
www.huningue.fr



Hôpitaux publics de FORBACH et SAINT-AVOLD

Département de la Moselle, à proximité de l'Allemagne, du Luxembourg et de la Belgique

RECRUTE

- Un Urgentiste
- Un Anesthésiste-réanimateur
- Un Cardiologue
- Un Pédiatre
- Un Gynécologue-obstétricien

Pour tout renseignement, contacter :

Véronique BOULAY

Tél. : 03 87 88 80 16 - E-mail : veronique.boulay@unisante.fr

et e-mail : christelle.boudengen@unisante.fr - secretaire.direction@unisante.fr

Les candidatures accompagnées d'un curriculum vitae sont à adresser à :

Madame le Directeur du CHIC UNISANTE+

Centre Hospitalier Marie Madeleine de FORBACH

2, rue Thérèse - BP 80229 - 57604 FORBACH CEDEX

Fax : 03 87 88 80 26



Groupe
Hospitalier
du Der
Centre Hospitalier
de Vitry-le-François



LE CENTRE HOSPITALIER DE VITRY LE FRANCOIS (51)

1h30 de Paris en TGV - 1H de Reims et de Nancy (train/route)

- MEDECIN GERIATRE (H/F - Temps plein ou partiel)**
- MEDECINS URGENTISTES (H/F - Temps plein ou partiel)**
- MEDECIN GENERALISTE (H/F - Temps plein ou partiel)**

Inscription à l'Ordre obligatoire.

Envoyer lettre de candidature + CV :

CENTRE HOSPITALIER DE VITRY LE FRANCOIS

M. Dupain - Directeur Délégué - Secrétaire général du groupe

2, rue Charles Simon - 51308 Vitry Le François

Tél. : 03 26 73 60 66 - Courriel : direction-generale@ch-vitrylefrancois.fr



Le Centre Hospitalier de Briey Recherche

UN URGENTISTE, UN ANESTHESISTE ET UN PEDIATRE

Avis de recrutement

Activité :

Le service des Urgences :

Equipe médicale actuelle composée de 6 praticiens temps plein et 3 temps partiel.

26 068 passages aux urgences adultes en 2016.

Le service d'Anesthésie-USC :

4 lits en Unité de soins continus.

Equipe médicale actuelle composée de 4 praticiens temps plein.

3474 Consultations externes en 2016.

Le service de Pédiatrie :

12 lits.

4 lits pédiatrie nouveau-nés.

1364 entrées en 2016.

6849 passages aux Urgences pédiatriques en 2016.

5059 consultations en 2016.

Equipe médicale composée de 2 praticiens temps plein et un médecin généraliste.

Conditions :

Poste à temps plein.

Rémunération :

statut et rémunération réglementaire selon profil du candidat.

Possibilité de logement.

Date de prise de fonctions :

Le plus tôt possible.

Situation géographique :

27 km à l'ouest de Thionville,

41 km de Metz, 90 km du CHU de Nancy.

Pour tous renseignements, contacter :

Pour le service des Urgences :

Dr GRUNEWALD Jean-Louis

Chef de service des Urgences

03 82 47 50 00 – Poste 6137

Pour le service d'Anesthésie-USC :

Dr BAUER-GUEYE Karine

Praticien hospitalier en Anesthésie-USC

03 82 47 50 00 – Poste 6407

Pour le service de Pédiatrie :

Dr LEMARIE Philippe

Chef du pôle « Urgences – Femme/Mère/Enfant »

03 82 47 50 00 – Poste 5038



Les candidatures sont à adresser à :

M. Michel CLEMENT - Directeur des Affaires Médicales, de la Recherche et de l'Innovation

Centre Hospitalier de Briey - 31 avenue Albert de Briey - 54 150 BRIEY - 03 82 47 50 24



LES HÔPITAUX UNIVERSITAIRES DE STRASBOURG

WANTED

MÉDECIN URGENTISTE

UNE OFFRE DE FORMATION ET RECHERCHE

- Accès à des actions de formation au sein de l'Unité de Simulation Européenne en Santé.
- Participation à l'activité du CESU : simulations en équipes pluriprofessionnelles, développement des compétences pédagogiques.
- Possibilité de recherche clinique, en laboratoire (EA 7239) et en lien avec le Centre de formation et de recherche en pédagogie des sciences de la santé.
- Encadrement des Extêmes (nos futurs DES 1), Internes, thèses et mémoires.

UN ENVIRONNEMENT DE TRAVAIL INNOVANT

- Plateau technique complet avec pathologies médico-chirurgicales variées (hôpital référent du GHU 10).
- Zone d'accueil 15box, Sauv, UHCD, circuit court, déploiement d'une cellule de gestion d'aval.
- Temps partagé entre le SAMU-SMUR et les urgences.
- Activité SAMU-SMUR importante, réalisée dans de très bonnes conditions matérielles : régulation, sorties SMUR, activité NRBC, médecine de catastrophe gestion de crise.
- Valorisation des capacités d'initiatives et de proposition dans un projet partagé et un esprit de travail collaboratif.

Qualité de vie

- Temps de travail continu avec application du référentiel temps de travail (9h postées + forfait hors clinique).
- Equipe médicale jeune et dynamique.
- Temps plein (partiel possible).
- Accueil en crèche favorisé.
- Au cœur d'une capitale européenne dynamique à taille humaine.



Dans un CHU de référence, reconnu pour la qualité des soins prodigués et l'excellence de son niveau en recherche clinique et innovation, le Service des Urgences Adultes et le service SAMU-SMUR recrutent des médecins urgentistes,

REJOIGNEZ-NOUS!



POUR POSTULER

Vous devez être titulaire d'un diplôme de médecine et titulaire, ou en cours de DESC de médecine d'urgence

Envoyez votre candidature à dpam@chru-strasbourg.fr

CONTACTS

- Directrice des Affaires Médicales et de la Stratégie Médicale Territoriale : Armelle Drexler - 03 88 11 62 05 dpam@chru-strasbourg.fr
- Responsable du Service des Urgences Médico-Chirurgicales Adultes : Pr Pascal Bilbault - pascal.bilbault@chru-strasbourg.fr
- Responsable du service du SAMU-SMUR : Dr Hervé Delplanq herve.delplanq@chru-strasbourg.fr

La ville de Redon est située sur un carrefour fluvial à 60 km au sud-ouest de Rennes et 60 km au nord-ouest de Nantes. A proximité de l'océan, Redon possède un riche patrimoine historique et naturel. La vie culturelle dynamique, le tissu associatif dense et tous les services de proximité attendus dans une ville de taille en font un lieu idéal pour les familles.

Le Centre Hospitalier Intercommunal de Redon Carentoir est un établissement de proximité de taille moyenne (378 lits et places). Il dispose d'un service d'urgences, d'un SMUR, d'un plateau technique performant (imagerie médicale et bloc opératoire) et propose une offre de soins complète (filiale gériatrique, chirurgie orthopédique et viscérale, cardiologie, pneumologie, hépatologie-gastrologie, pédiatrie, gynécologie, psychiatrie, consultations spécialisées neurologiques, néphrologiques, urologiques, oncologiques). La zone de recrutement de la patientèle représente 90 000 habitants. Le projet médical est porté par une équipe dynamique et conviviale, en coopération avec le CHU de Rennes dans le cadre du territoire de santé de haute-Bretagne.



Profil des candidats

- Etre titulaire d'un diplôme de chirurgien orthopédique, gynécologue obstétricien, ou cardiologue.
- Etre inscrit à l'Ordre des médecins français.

Conditions d'exercice et astreintes

- Postes à temps plein : 10 demies-journées par semaine / 25 congés annuels et 19 RTT par an.
- Possibilités de temps partiel.
- Astreintes opérationnelles : astreintes de 24 heures forfaitisées, avec modalités de récupération ou de rémunération selon la réglementation en vigueur PH ou Praticien contractuel.

Postes proposés

→ Gynécologue-obstétricien

Maternité de niveau 1, 20 lits d'hospitalisation dont 3 lits pour grossesses pathologiques et 600 accouchements par an. 2 salles d'accouchement et 1 salle d'accouchement physiologique.

Missions : Activité au bloc obstétrical, chirurgie gynécologique conventionnelle et ambulatoire, consultations gynécologiques, échographies. participation à l'astreinte. DU d'échographie obstétricale souhaité.

→ Chirurgien orthopédique

- Chirurgie orthopédique générale.
- Activité prothétique importante, consécutive au départ à la retraite d'un praticien.
- Chirurgie traumatologique avec recrutement de patients depuis les urgences.
- Potentiel de développement d'activité, pas de concurrence du secteur privé à moins de 60 km.
- "Sur-spécialités" appréciées.
- Participation à l'astreinte de chirurgie.

→ Cardiologue

Service de médecine de 30 lits.

Missions : Consultations externes, consultations internes au service et à l'établissement, épreuves d'efforts et échographies cardiaques, pose de holters cardiaques, participation à l'astreinte de médecine.

Renseignements et contact :

Direction des Affaires Médicales - Mme Sonia LEMARIÉ - Tél. : 02 99 71 79 53 - Email : secretariat.direction.2@ch-redon.fr

Renseignements médicaux :

- Dr Jean HELOU - Responsable du Service de Gynécologie-obstétrique
Tél. : 02 99 71 72 52 - Email : jean.helou@ch-redon.fr
- Dr Henri-Pierre Baron - Chef du Pôle Spécialités Médicales
Tél. : 02 99 71 71 85 - Email : henri-pierre.baron@ch-redon.fr
- Dr Denis Valladeau - Chef du Pôle Spécialités Chirurgicales
Tél. : 02 99 71 74 18 - Email : denis.valladeau@ch-redon.fr





I Médecin généraliste h/f

Exercice en libéral ; Temps plein ; à Redon, département d'Ille et Vilaine, région Bretagne ;
A partir du 1^{er} Octobre ; ouverture aux médecines douces/complémentaires ou pratique serait très appréciée.

L'établissement/L'entreprise :

La Mutuelle des Pays de Vilaine, indépendante, ouvre le 1^{er} octobre 2017, à Redon, sa maison « Ressources Santé – Pays de Vilaine ». Elle adhère aux concepts de prise en charge globale de la personne, de médecine intégrative, de promotion de la santé, de prévention des maladies et est sensible aux médecines complémentaires et traditionnelles (selon libellé Oms).

Bâtiment :

Bâtiment de caractère, au cœur de Redon, 310 m2 totalement éco-rénovés (ventilation double flux, triple vitrage, domotique, éclairage led, peintures et sols éco-certifiés...), accessible aux PMR, avec agencement et mobiliers ergonomiques et éco-certifiés, ...

Environnement immédiat de la maison « Ressources Santé – Pays de Vilaine » :

- Plein centre.
- Au carrefour d'une place et d'une rue piétonnes.
- A 3 mn à pied de la gare Sncf.
- A 2 mn à pied de grands parkings.

Redon :

- Ville centre du Pays de Redon-Bretagne Sud comptant 72 000 habitants, <http://pays-redon.jimdo.com/>
- Crèches, écoles, collèges, lycées, études supérieures (publiques et privés).
- Dynamique santé : animation territoriale de santé, contrat local de santé, recherche interventionnelle avec l'École des Hautes Etudes en Santé Publique...
- Dynamisme culturel : théâtre, cinéma, médiathèque, conservatoire de musique, école de musique traditionnelle...
- Très bonne desserte routière et ferroviaire à 2 h de Paris en Train Immobilier et foncier disponibles et accessibles.



Candidature à expédier avec lettre de motivation et Curriculum Vitae à :

Mutuelle des Pays de Vilaine - Marie Renée Briand, directrice - 13 rue des douves - Bp 90646 - 35606 Redon Cedex
marie-renee.briand@mpv.cimut.fr - cc : mpvlmaffeis@orange.fr - 062 36 26 43



Groupe Hospitalier
Artois-Ternois
CENTRE HOSPITALIER D'ARRAS

LE CENTRE HOSPITALIER D'ARRAS RECRUTE

Situé à 35 minutes de Lille – 50 minutes de Paris en TGV

MEDECINS GENERALISTES MEDECINS GERIATRES CDI A TEMPS PLEIN OU TEMPS PARTIEL

Primé récemment pour sa politique d'attractivité à l'égard du personnel médical par la FHF lors du Salon Hôpital Expo 2017, le Centre Hospitalier d'Arras souhaite poursuivre le renouvellement générationnel de ses professionnels dans lequel il s'est engagé depuis près d'une année par le recrutement de jeunes médecins.

Le Centre Hospitalier d'Arras recrute aujourd'hui des médecins généralistes et des médecins Gériatres afin d'impulser une nouvelle dynamique au sein de sa filière complète en Gériatrie.

Le Centre hospitalier d'Arras, qui se compose de plus de 250 médecins seniors, est un établissement public offrant une réponse aux besoins de santé d'un territoire de plus de 260 000 personnes dans la zone de l'Artois, du Ternois et du Bapalmois.

Il est depuis le 1^{er} juillet 2016 l'établissement support du Groupement hospitalier de territoire Artois-Ternois.

Il offre à la population une large gamme d'activités et de ressources pour le diagnostic, les soins, la prévention et l'éducation à la santé. Il couvre la quasi-totalité des disciplines de médecine, chirurgie, obstétrique en hospitalisation. Il dispose d'une maternité et d'une réanimation de niveau 3. Il assure également une activité de gériatrie et de santé mentale pour adultes, enfants et adolescents.

Siège du service d'aide médicale urgente (SAMU) 62, le Centre hospitalier d'Arras assure la régulation de l'aide médicale d'urgence (Centre 15) et accueille également la permanence des soins en médecine libérale (CRRAL 62).

CONTACT

Madame Julie MEZROUH - Responsable des Affaires Médicales
03 21 21 18 02 ou julie.mezrouh@ch-arras.fr



Le Centre Hospitalier de Pont-l'Evêque recrute un **MÉDECIN GÉNÉRALISTE**, D.U. de Gériatrie souhaité, pour exercer une activité clinique et/ou de coordination dans son EHPAD de 210 lits.

Le Centre Hospitalier de Pont-l'Evêque dispose de 80 lits de SSR polyvalent et de 210 lits d'EHPAD. Il travaille, dans le cadre d'une fédération de gériatrie, avec le Centre Hospitalier de Lisieux avec lequel il est en direction commune.

La reconstruction de l'EHPAD est en cours, avec une ouverture prévue début 2020.

Le Centre Hospitalier est situé en plein centre-ville de Pont-l'Evêque, commune située à 15 kilomètres d'Honfleur et 15 kilomètres de Lisieux. Il est à deux heures de Paris et est desservi par l'autoroute A13.

Candidature à adresser à la Directrice de site du Centre Hospitalier de Pont-l'Evêque,
Madame Lydie CORNIBÉ, par courriel : l.cornibe@chple.fr



La Polyclinique du Cotentin, établissement de santé privé, chirurgical et de soins de suite et de réadaptation, est située à Cherbourg en Cotentin, sur le territoire du Nord Cotentin, qui regroupe un bassin de population de 200 000 habitants soit la moitié des habitants du département de la Manche.

La Polyclinique du Cotentin :

- Détient 5 autorisations (chirurgie, chirurgies carcinologiques toutes spécialités, chirurgie esthétique, SSR et activité clinique AMP).
- Compte 125 lits et 7 blocs opératoires.
- Pratique chaque année plus de 10 000 interventions chirurgicales.



Deux Gynécologues en libéral - PMA

Possibilité de temps partagé avec l'hôpital.

En vue du remplacement pour départ en retraite, les 6 gynécologues exerçant cette spécialité en libéral dans la maison de santé Hippocrate recherchent activement un ou deux gynécologues médicaux et/ou chirurgicaux.

Missions : Consultations au cabinet et/ou interventions en procréation médicalement assistée avec prise en charge d'un centre de FIV et/ou interventions opératoires à la Polyclinique.

Le profil : Praticien inscrit ou rapidement inscriptible au Conseil de l'Ordre des Médecins, venant du privé comme du public, exerçant en secteur 1 ou 2 - Gynécologue, échographiste pouvant être agréé en PMA et/ou oncologie

La Polyclinique du Cotentin Recherche

Un Urologue en libéral

En raison du départ imminent de l'un des deux chirurgiens urologues de la Polyclinique, l'établissement recherche dès maintenant un chirurgien de cette spécialité en libéral attaché à la clinique.

Missions : Consultations et interventions opératoires à la Polyclinique.

Le profil : Praticien inscrit ou rapidement inscriptible au Conseil de l'Ordre des Médecins, venant du privé comme du public, exerçant en secteur 1 ou 2 - Chirurgien urologue qualifié

Béatrice Le Goupil - Directrice - dir@polyclinique-cotentin.com - 02 33 78 50 50



L'agence régionale de santé de Normandie recrute

un médecin pour son pôle de veille et de sécurité sanitaire

Ce pôle a pour missions essentielles de recueillir, d'analyser, d'évaluer et d'apporter une réponse aux événements sanitaires pouvant avoir un impact sur la santé publique. Au sein d'une équipe pluridisciplinaire, le médecin de veille sanitaire aura pour mission d'évaluer les différentes situations, éventuellement avec l'aide de partenaires, et de mettre en place des mesures de gestion face à des situations variées telles que des cas groupés de maladie infectieuse, des toxiinfections alimentaires, des cas d'infections invasives à méningocoque ou des maladies liées à des expositions environnementales. Par ailleurs, le médecin apportera son concours à une autre mission du pôle ayant pour objectif d'assurer la préparation du système de santé à la gestion des situations sanitaires exceptionnelles.

Ce poste requiert un sens important du service public et des relations humaines, des capacités d'adaptation, de réactivité et enfin de la rigueur dans la réalisation des différentes activités.

Pour tout renseignement s'adresser au médecin responsable du pôle : benoit.cottrelle@ars.sante.fr



Le Centre Hospitalier Intercommunal de Haute-Comté (CHIHC) regroupe depuis le 1^{er} janvier 2013, le Centre Hospitalier de Pontarlier (intégrant l'EHPAD du Larmont et le site du Grandvallier), l'Hôpital René Salins de Mouthe, l'EHPAD Chimin de Yoline de Nozeroy et l'EHPAD Fernand Michaud de Levier.

Ce nouvel ensemble a pour mission essentielle de pérenniser, d'améliorer et développer l'offre de soins au service des habitants du Haut-Doubs. À ce titre de nouveaux projets sont menés : développement de l'oncologie en partenariat avec le CHRU de Besançon dans une unité neuve, le développement de la chirurgie ambulatoire, spécialisation des médecines avec la création d'une unité spécifique neurologie cardiologie et bien d'autres encore.

RECRUTE EN URGENCE

Un/Une Interne Faisant Fonction en Anesthésie-Réanimation

Un/Une Interne Faisant Fonction

Pour son Unité de Médecine Interne

(orientations faisant partie des services : rhumatologie, gériatrie, médecine polyvalente, gastro-entérologie et hépato)

Merci d'adresser votre candidature à la Direction des Affaires Médicales : c.querry@chi-hautecomte.fr

Pour tout renseignement, n'hésitez pas à nous contacter au 03 81 38 58 80



Pour ses deux établissements MCO,
Hospitalia Mutualité Recherche :



**HOSPITALIA
MUTUALITÉ**



A la Polyclinique de Franche Comté, à Besançon

des pédiatres

pour une activité libérale et/ou salariée
en maternité et néonatalogie
(niveau 2A).

Contacter

Mme Raphaëlle Remoleur
Directrice

☎ 03 81 41 81 50
✉ r.remoleur@mut25.fr



A la Polyclinique du Parc, à Dole

des praticiens

en exercice libéral dans les spécialités suivantes :
GASTROENTÉROLOGIE
CHIRURGIE OPHTALMOLOGIQUE
ET CARDIOLOGIE MÉDICALE

Contacter

M. Samuel Vilcot - Directeur

☎ 03 84 70 71 35
✉ s.vilcot@mut25.fr



Centre Hospitalier de la Haute Côte d'Or Recherche



Le Centre Hospitalier de la Haute Côte d'Or Recherche

Un médecin temps plein pour son Service de Soins de Suite de 20 lits Site de Châtillon-sur-Seine

Contact :

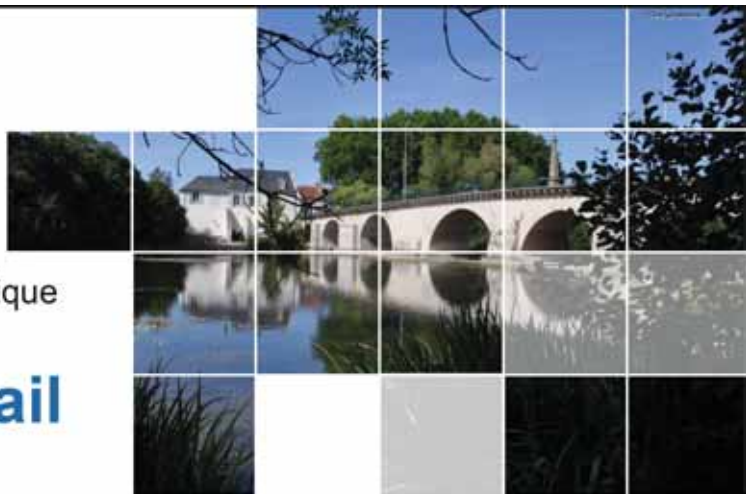
Mme D. GODEFERT
Responsable des Affaires Médicales
Tél. : 06 78 06 69 93
Mail : danielle.godefert@ch-hco.fr



*Faites vibrer le cœur de la France...
Exercez dans le Cher!*

Découvrez les atouts de notre territoire et nos aides à l'installation
sur departement18.fr





Le Centre de Gestion de la Fonction publique territoriale du Loiret Recrute

Un Médecin du Travail ou de Prévention

Statut :

Fonctionnaire titulaire du cadre d'emplois des médecins territoriaux ou contractuel.

Missions :

Assurer la surveillance médicale des agents des collectivités du Loiret qui adhèrent au service, conseiller les autorités territoriales et leurs agents pour prévenir les risques professionnels et améliorer les conditions de travail dans les services, proposer les aménagements de poste nécessités par la santé des personnels, participer aux réunions des instances paritaires (CT et CHSCT).

Profil :

Docteur en médecine titulaire d'une capacité en médecine de travail (à défaut, formation possible).

Titulaire du permis B, Maîtrise de l'outil informatique, Autonome.

Poste basé à Orléans avec des déplacements possibles dans le département ou affectation sur secteur géographique selon lieu d'habitation.

Poste à pourvoir le plus rapidement possible

Renseignements auprès de
Mme Sylvie ROBERT
Directrice du Centre de Gestion
Tél. : 02 38 75 85 21

Candidature et CV à adresser à :
Madame la Présidente du Centre de Gestion de la Fonction publique territoriale du Loiret
20, avenue des Droits de l'Homme
BP 91249 ORLEANS Cedex 1
ou cdg45@cdg45.fr



COMMUNE DE SAINT-DENIS EN VAL

6 km du centre d'ORLEANS (LOIRET). Commune résidentielle de 7 500 habitants à l'extrémité sud-est de la métropole orléanaise.

RECHERCHE MEDECINS GENERALISTES



Pour maintenir l'offre de soins au sein de la commune, dont deux médecins généralistes cessent leur activité prochainement, sans avoir de remplaçants, la commune vous propose de vous installer dans la maison médicale de l'Enclume, actuellement occupée par quatre médecins (et bientôt par trois) qu'elle vient d'acquérir. Idéalement placée, elle est au cœur du bourg, avec parkings privatifs.

Clientèle assurée, loyer très modéré, charges partagées, métropole en plein développement entre forêt d'Orléans et Sologne, sont entre autres les atouts de notre offre.

Vous voulez plus de détails sur notre commune, rendez-vous sur notre site : www.saintdeniserval.com

CONTACT :

M. Gérard BOUDON - Maire-adjoint - Tél. : 02 38 76 75 26/06 31 72 34 56 - Mail : gerard.bd@gmail.com



Le Centre Hospitalier de Pithiviers (Loiret), situé dans la région Centre-Val de Loire, à 80 km de Paris, 45 km d'Orléans, 30 Km d'Etampes et à 30 Km de Fontainebleau,

RECRUTE 2 MÉDECINS URGENTISTES À TEMPS PLEIN

Le service des urgences/SMUR - plus de 15 000 passages par an - dépend du Pôle Médecine/Urgences qui compte également un service de médecine générale ainsi qu'une Unité d'Hospitalisation de Courte Durée.

Le Centre Hospitalier comprend un pôle plateau technique, un pôle gériatrique, un pôle médecine/urgences et un Centre Périnatal de Proximité.

Le poste est à pourvoir au plus vite.

Les statuts proposés sont les suivants : Praticien Hospitalier, Praticien Contractuel, Praticien Attaché.

Inscription au Conseil de l'Ordre requise. CAMU obligatoire.

Participation à la permanence des soins obligatoire.

Curriculum Vitae et lettre de motivation sont à adresser à Mme la Directrice :

- Par mail : direction@ch-pithiviers.fr
- ou Par courrier : C.H. de Pithiviers - 10, boulevard Beauvallet - CS 51002 - 45308 PITHIVIERS Cedex





Le Centre médical pluridisciplinaire de Saint-Germain-de-Prinçay (Vendée) **cherche deux médecins et un kinésithérapeute** (ou toute autre profession médicale). Ce bâtiment récent répond à toutes les normes d'accessibilité actuellement en vigueur.

Le centre médical est doté d'un parking privé et plusieurs professionnels de santé y sont déjà présents :

- deux médecins (avec un départ en retraite dans l'année à venir),
- une infirmière,
- deux psychothérapeutes,
- un orthophoniste,
- trois kinésithérapeutes (dont un départ),
- une secrétaire médicale pour la gestion des agendas des médecins.

Aucun apport financier n'est demandé et le professionnel de santé n'aura qu'une charge : la location. Tous les bureaux sont entièrement équipés et informatisés (PC.Mediclick). La commune de St-Germain-de-Prinçay possède

aussi un bon tissu local de santé : une pharmacie, un centre pour handicapés moteur, un foyer de vie pour personnes âgées, plusieurs radiologues et plusieurs laboratoires d'analyses médicales (dans les environs)...

Idéalement situé (proximité directe avec l'autoroute A83), Saint-Germain-de-Prinçay est situé à 30 min. de la Roche-sur-Yon et de Cholet, à 1 heure de Nantes, de La Rochelle et des Sables d'Olonne (les plages et l'océan)...

Pour toute candidature (ou informations) :

Dr Branthomme - e.branthomme@wanadoo.fr

Cabinet Médical du Pré Doré

1 rue du Pré Doré

85110 Saint-Germain-de-Prinçay

Tél. : 02 51 40 42 13



Le service de santé au travail interentreprises de la région nantaise (SSTRN) recherche des médecins du travail à temps complet ou à temps partiel en contrat CDI à temps complet en contrat CDI, sur Nantes et sa proche périphérie en Loire-Atlantique.

MÉDECINS DU TRAVAIL (H/F)

- Vous assurez le suivi individuel des salariés et menez les actions de prévention en milieu du travail en lien avec l'équipe santé travail que vous animez et coordonnez (2 médecins du travail, 2 secrétaires médicales, 1 infirmier santé travail, 1 ASST, 1 IPRP, 1 secrétaire médicale d'équipe). Vous intégrez le réseau des médecins du travail, participez à des groupes de travail pluridisciplinaires et bénéficiez chaque année de jours de formation continue.
- Vous exercez dans des locaux adaptés au travail en équipe (pas de centres mobiles ni de centres d'appoint, plateaux techniques équipés, cabine audio, spiromètre...) et êtes entouré(e) d'autres professionnels : ergonomes, psychologues du travail, cellule maintien dans l'emploi, juriste, service communication et documentation, cardiologue, ORL et pneumologue.
- Rémunération attractive. Qualité des divers régimes complémentaires, tickets restaurant.

Docteur en médecine, inscrit à l'ordre des médecins, vous êtes titulaire d'un DES ou d'un CES de médecine du travail.

Pour cette annonce n°RH-MEDT1701,
adressez votre CV et candidature manuscrite :
Service Ressources Humaines : recrutement@sstrn.fr
2 rue Linné - BP38549 - 44185 Nantes (02 40 44 26 07)



En savoir plus : www.sstrn.fr/nous-recrutons.html

www.sstrn.fr



Situé à 35 minutes d'Angers et Le Mans, 15mn de La Flèche (réputée pour son lycée et sa qualité de vie), 1h15 de Paris en TGV

Le Pôle Santé Sarthe et Loir Recrute

UN MÉDECIN GÉNÉRALISTE POUR SSR POLYVALENT

En remplacement d'un PH GÉRIATRE TEMPS PLEIN au 1^{er} septembre, en collaboration avec un PH TEMPS PLEIN d'un service SSR POLYVALENT bien implanté dans la région ; équipe jeune et dynamique, en charge de 24 à 30 patients pour une DMS de 30 jours en moyenne. Patients relevant d'une convalescence après épisode aigu médical ou chirurgical.

Equipe pluridisciplinaire (ergothérapeute, kinésithérapeute, diététicienne, assistante sociale, neuropsychologue etc.).

SSR POLYVALENT travaillant en interdisciplinarité avec les autres services de l'établissement (cardiologie, pneumologie, chirurgie etc.) et les consultations (mémoire, douleurs, urologie, neurologie, etc.).

Permanence des soins : astreinte opérationnelle un week-end sur 5 pour SSR et les EHPAD Sablé-sur-Sarthe et La Flèche.

Poste à pourvoir au 1^{er} septembre 2017.

Inscription au Conseil de l'Ordre souhaitée.

Renseignements complémentaires :

Dr V. CHALAIN - Médecin du Service SSR - vch Alain@pole-pssl.fr - 02 44 71 31 61

Dr C. BEDU - Chef de Pôle - cbedu@pole-pssl.fr - 02 44 71 34 03

Merci d'envoyer CV et lettre de motivation à Mme Annie-Laure DESPREZ

DRHAM - stouchard@pole-pssl.fr - 02 44 71 30 41

Site du PSSL : <http://www.ch-polesantesarthealoir.fr/>





Le Centre Hospitalier Georges MAZURELLE – EPSM Vendée recrute PSYCHIATRES (PSYCHIATRIE ADULTE ET/OU INFANTO-JUVÉNILE)

Par mutation ou contrat - inscription au Conseil de l'ordre ou PAE exigée

Etablissement Public de Santé Mentale de Vendée, le CH Georges Mazurelle comprend 5 pôles adultes, 3 pôles enfants, 1 pôle adolescents, 1 fédération de géronto-psychiatrie ainsi qu'1 maison d'accueil spécialisée. Ses 1 400 agents et 76 médecins et internes accueillent les patients dans plus de 850 lits et places. Un pôle Médico-Pharmaceutique vient en appui aux soins psychiatriques grâce à ses spécialistes en gynécologie, radiologie, cardiologie, neurologie, pneumologie et soins dentaires, notamment. Idéalement situé entre Nantes, et son CHU, et La Rochelle et à 30 minutes de la côte atlantique, l'établissement bénéficie du climat océanique vendéen et de près de 1 900 heures d'ensoleillement annuelles. La ville de La Roche-sur-Yon est classée 27ème ville où il fait bon vivre en 2017 selon L'Express.

Les candidatures avec CV sont à adresser au service des Affaires Médicales :

- Centre Hospitalier Georges Mazurelle - EPSM de Vendée - 85026 LA ROCHE-SUR-YON
- Ou par mail à damc@ch-mazurelle.fr - Tél. : 02 51 09 73 47

Vous pouvez également prendre contact avec notre Président de CME : Dr Bescond - 02 51 09 71 32

Vue d'un des bâtiments dédiés à l'hospitalisation adultes

NESMY RECHERCHE SON DEUXIÈME MÉDECIN GÉNÉRALISTE LIBÉRAL (H/F)

Nesmy, 10 minutes de La Roche-sur-Yon, Vendée.

Cadre de vie agréable entre les Sables d'Olonne (Vendée) et la métropole de Nantes (Loire Atlantique). À 9 km du CHD et du groupe 3H Clinique St-Charles de La Roche-sur-Yon. Garde organisée en réseau. Cabinet communal en plein centre bourg, logement possible.

Environnement médical important en centre bourg de Nesmy : pharmacie, cabinet dentaire, infirmiers, orthophonistes, kinésithérapeute, médecin en exercice.

Commune touristique, avec un golf, à 10 min. du chef-lieu de Vendée, à côté de l'A87, à 25 min. des plages et à 35 km des Sables d'Olonne. Démographie croissante, population jeune, Petite unité de vie, deux écoles, nombreuses associations.

www.nesmy.fr

Contacts (avec le médecin en place) et avec la mairie au 02 51 07 62 64
mairie.nesmy@free.fr



CENTRE HOSPITALIER D'AJACCIO

ETABLISSEMENT DE REFERENCE DE CORSE DU SUD

Recrute dans le cadre de son développement et dans la perspective de l'ouverture du nouvel hôpital

- DES MEDECINS URGENTISTES
- DES MEDECINS GASTRO-ENTEROLOGUES
- UN MEDECIN CARDIOLOGUE
- UN CHIRURGIEN UROLOGUE
- UN CHIRURGIEN ORL
- UN PEDIATRE

Contact :
Christelle FILLEUL
Responsable des Affaires Juridiques et Médicales
Direction Générale - Centre Hospitalier d'Ajaccio
Tél. : 04 95 29 67 38 - christelle.filleul@ch-ajaccio.fr





Braud-et-Saint-Louis est une commune de 1543 habitants situé au nord de la Gironde au bord de l'Estuaire. Notre pôle santé pluridisciplinaire est en cours de construction (fin des travaux prévue pour janvier 2018). Afin de répondre aux besoins des habitants, 4000 salariés (agents EDF, CDC, zone d'activité économique, entreprises, EHPAD, RPA, CAT, zone d'hébergements touristiques et professionnels) sur la commune et ses environs, le Pôle santé de Braud-et-Saint-Louis recherche plusieurs professionnels de santé :

2 médecins généralistes, chirurgien dentiste, dermatologue, gynécologue, pédiatre, orthophoniste

Avec les 10 praticiens déjà engagés, la municipalité met un point d'honneur à :

- Associer au projet l'ensemble des praticiens.
- Aider à l'installation des professionnels de santé et leur permettre le choix de leur matériel.
- Favoriser leur intégration au sein d'une équipe dynamique.

Braud en quelques points :

- À 10 minutes de l'accès à l'autoroute A10.
- À 45 minutes des premières plages, 45 minutes des grandes villes (Bordeaux, Royan, Saintes).
- Un taux d'ensoleillement supérieur à celui de Biarritz.
- Un lieu naturel d'exception (un site ornithologique et son port touristique).
- La fibre optique est aux portes du centre-bourg.

Pour tout contact :

Mme Ingrid Parmentier
Secrétaire Générale
Téléphone : 05 57 42 61 02
Courriel : sg@mairie-braud.fr



Melioris Le Grand Feu est un CRRF de 100 lits d'hospitalisation complète et de 23 places d'hospitalisation de jour. Situé à Niort, l'établissement existe depuis 1978 et a obtenu trois autorisations : prise en charge des affections de l'appareil locomoteur, du système nerveux et des brûlés.

Des conditions de travail idéales... 200 salariés dont 120 médicaux et paramédicaux : 7 médecins MPR, 3 psychologues, 24 MK, 7 ergothérapeutes, 26 IDE, 40 aides-soignants...

Des équipements et services spécifiques : une UISP Comète France, une maison Trait d'Union, une auto-école associative Grand Handicap, des investissements matériels importants (lokomat, plateforme Huber, 2 appareils d'isocinétisme, 1 grand bassin de balnéothérapie).



Contrat : CDI à temps complet. Formation : spécialité ou DU en médecine physique et de réadaptation et traumatologie du sport. Salaire de base : selon la CCN51 avec reprise d'ancienneté à 100 % + bonification. Horaires de travail : base 39h (du lundi au vendredi). Prime d'astreinte + repos supplémentaire (forfait mensuel).

Province calme et accueillante (pôle universitaire sur Niort, secteur tertiaire dynamique et nombreuses infrastructures) idéalement située (à 40 minutes de Poitiers et de La Rochelle et à 1h30 de Nantes - Tours - Bordeaux). Immobilier à prix très attractif.

- Pour tout contact (CV + lettre de motivation) au Dr Frédéric LOUIS (médecin chef) au 05 49 32 38 11 - flouis@legrandfeu.com
- www.melioris-legrandfeu.fr**

melioris
Centre de Santé Le Grand Feu

RECHERCHE

3 médecins MPR chefs de service (F/H)
 pour compléter son équipe spécialisée de 7 médecins



Présentation du Centre Hospitalier Agen-Nérac

La ville d'Agen, préfecture de Lot-et-Garonne, est située dans la région Nouvelle-Aquitaine, au cœur du sud-ouest ; l'agglomération agenaise dépasse les 100 000 habitants. Gare, TGV, Aéroport, Autoroute (Toulouse 1h et Bordeaux 1h15)

Le Centre Hospitalier Agen-Nérac dispose de services spécialisés :

- › Réanimation de 12 lits et USC de 6 lits
- › Néonatalogie avec soins intensifs
- › Neurologie avec télé-thrombolyse
- › Centre de dialyse de 29 postes
- › Maternité de niveau III
- › Service de médecine nucléaire (TEP, gamma-caméras, ostéodensitométrie)



Le Centre Hospitalier Agen-Nérac

Recrute un Faisant Fonction d'Interne (FFI) ou un assistant

Avec perspective de poste de praticien hospitalier en :

- › **Anesthésie**
- › **Gastro-entérologie**
- › **Neurologie**
- › **Néphrologie**
- › **Pneumologie**

Personnes à contacter :

Dr Jean-Marc FAUCHEUX - Président de la CME
 Tél. : 05 53 69 78 12 - Mail : fauchauxjm@ch-agen-nerac.fr
 Mme Marie-Pascale GAY - Directrice des Affaires Médicales
 Tél. : 05 53 69 74 11 - Mail : gaym@ch-agen-nerac.fr



COMMUNE D'ESTILLAC (47310) de 2 000 habitants
 à 5 km d'Agen et dans une agglomération proche de 100 000 habitants.

RECHERCHE UN OU DEUX MÉDECINS GÉNÉRALISTES

Dans un local refait à neuf constitué de 3 cabinets, d'accueil et de pièces communes dans le centre bourg proche de tous les services publics. La commune en plein essor, témoin d'une réelle dynamique et ne disposant pas de médecin actuellement, a souhaité mettre tout en œuvre pour les accueillir avec des conditions idéales dans des locaux entièrement dédiés et disposant au besoin d'un logement neuf. La commune offre un cadre de vie agréable avec une

multitude de services et équipements (Crèche, Ecoles, Bibliothèque, de nombreux équipements sportifs, un marché hebdomadaire, une maison d'accueil temporaire pour personnes dépendantes, nombreuses associations...) Idéalement située à quelques minutes de l'autoroute A62 et disposant également d'un aéroport reliant PARIS 3 fois par jour.



Contact :

Karine FAGES - Mairie d'ESTILLAC - Directrice Générale des Services
 05 53 67 80 36 - mairie@ville-estillac.fr



Etablissement public de santé mentale, le Centre Hospitalier Esquirol de Limoges (Haute-Vienne) est organisé en pôles d'activité et filières de soins (6 pôles : Psychiatrie générale, Psychiatrie de l'enfant et de l'adolescent, Psychiatrie de la personne âgée, Addictologie, Traumatismes crâniens, Recherche).

Le CH Esquirol de Limoges Recrute

Un Médecin Généraliste

Poste temps complet à pourvoir dès que possible, au sein du Pôle des Blessés de l'Encéphale Adrien Dany.

Au sein d'une équipe pluridisciplinaire de rééducation et réadaptation avec plateau technique et nombreux projets.

Profil : Docteur en médecine.

Inscrit au Conseil de l'Ordre des Médecins en France

Un Médecin Généraliste

Poste temps partiel ou temps complet.

Vous intervenez en qualité de médecin généraliste au sein de l'Equipe Mobile Psychiatrie Précarité (E.M.P.P) sous l'autorité du PH psychiatre responsable (département « ambulatoire »).

Profil : Docteur en médecine.

Inscrit au Conseil de l'Ordre des Médecins en France

Un Médecin MPR

Poste temps complet à pourvoir dès que possible, au sein d'une équipe pluridisciplinaire de rééducation et réadaptation avec plateau technique et nombreux projets.

Profil : Docteur en médecine spécialisé en MPR.

Inscrit au Conseil de l'Ordre des médecins en France.

Un Médecin Pédopsychiatre ou Médecin Généraliste

Poste temps complet à pourvoir dès que possible, au sein du Pôle Universitaire de Psychiatrie de l'Enfant et de l'Adolescent.

Profil : DES de psychiatrie ou DES de médecine générale, DU ou DESC de pédopsychiatrie.

Inscription au Conseil de l'Ordre des Médecins en France

Un Médecin Psychiatre « santé – justice »

Poste temps complet à pourvoir dès que possible.

Vous intervenez en qualité de psychiatre au sein du département « santé – justice ».

Profil : Docteur en médecine formé à la psychiatrie médico-légale ou criminologique.

Inscrit au Conseil de l'Ordre des Médecins en France

Un Médecin Psychiatre

Poste temps complet à pourvoir dès que possible.

En fonction de votre profil (compétences ou diplômes spécifiques), vous intervenez au sein de l'un de nos pôles en partenariat avec les équipes pluridisciplinaires. Vous participez à la permanence des soins.

Profil : Docteur en médecine formé à la psychiatrie (DES).

Inscrit au Conseil de l'Ordre des Médecins en France.



Les fiches de poste complètes sont disponibles sur demande.

Merci d'adresser CV, lettre de motivation et copie des diplômes à :

Centre Hospitalier ESQUIROL - 15, rue du Dr Raymond Marcland - 87025 LIMOGES

A l'attention de Mme Nathalie GOURAUD - Responsable des Affaires Médicales

nathalie.gouraud@ch-esquirol-limoges.fr





Centre de pneumologie Henri BAZIRE

Le Centre de Pneumologie
Henri BAZIRE : un site exceptionnel
à 24 km de Grenoble et 8 km de
Voiron et de Voreppe



Présentation du Centre de Pneumologie Henri BAZIRE

Situé au pied du parc régional de la Chartreuse, à 24 km de Grenoble, le Centre de Pneumologie Henri BAZIRE est l'établissement de Soins de Suite et de Réadaptation de référence en pneumologie de l'ISERE. Il est spécialisé dans la prise en charge des affections respiratoires (71 lits en hospitalisation complète) et accueille environ 800 patients par an. L'établissement a été créé en 1936 et est devenu un centre de réadaptation respiratoire en 1974.

L'équipe pluridisciplinaire est composée à ce jour de 2 médecins pneumologues dont un tabacologue, 2 médecins généralistes dont un spécialisé en pathologie du sommeil, 2 cadres de santé, 5 kinésithérapeutes, 1 éducateur d'activité physique adaptée, 1 assistante de service social, 1 diététicienne, 1 psychologue et d'une équipe de 16 infirmier(e)s et 11 aides-soignant(e)s.

Le Centre Henri BAZIRE dispose d'un laboratoire spécialisé avec EFR, gaz du sang, d'une salle de radiologie et d'un plateau de kinésithérapie. L'établissement possède une autorisation pour 5 lits identifiés de soins palliatifs.

Les points forts du Centre sont :

- Ses prises en charge diversifiées : réhabilitation respiratoire de l'insuffisance respiratoire chronique, oncologie thoracique, post chirurgie thoracique et post transplantation pulmonaire, troubles respiratoires liés au sommeil dont les complications de l'obésité.
- Son expertise dans l'oxygénothérapie : VNI, PPC, O2.
- Son plateau technique : EFR, biologie (gaz du sang), imagerie.
- Ses relations avec les prescripteurs de la région : médecins traitants, pneumologues libéraux, cliniques chirurgicales, centres hospitaliers, notamment avec le CHU de Grenoble et le CH de Chambéry.

PROFIL RECHERCHE :

H/F Médecin, titulaire du DES de Pneumologie, inscrit à l'Ordre des médecins. Vous aurez la charge, au sein de l'équipe pluri-professionnelle, de patients intégrés dans un programme de réhabilitation respiratoire. A l'aise dans la communication Médecin/patient/Famille et le travail en équipe, vous participez sur le plan médico-économique et prenez part aux instances.

H/F Médecin généraliste, inscrit à l'Ordre des médecins. Vous aurez la charge d'un secteur de 20 lits, au sein de l'équipe pluri-professionnelle. A l'aise dans la communication médecin/patient/famille et le travail en équipe. Vous participez à la vie du centre et au déploiement du projet médical.

Mme Elisabeth LEBLIC - Pneumologue - Médecin Chef d'établissement.
M. Jean-Christophe POULAIN - Directeur Centre de Pneumologie
Centre HENRI BAZIRE - 38 134 Saint-Julien-de-Ratz

Mail : e.leblic@centre-bazire.com ou jc.poulain@centre-bazire.com
Tél : 04 76 56 32 32
Fax : 04 76 56 33 92
www.centre-bazire.com



Le Centre Hospitalier d'Ardèche Méridionale

Situé à Aubenas, au cœur de l'Ardèche du Sud, offre un environnement privilégié, à la fois proche de stations de ski et balnéaires, et à 2 heures de grandes villes (Lyon, Marseille). Son riche patrimoine et sa qualité de vie exceptionnelle font de l'Ardèche méridionale une région dynamique et accueillante, avec une forte densité touristique en été.

Etablissement à taille humaine (727 lits), le centre hospitalier s'inscrit comme l'acteur de santé incontournable en Sud Ardèche. Il dessert un bassin de 100 000 habitants et comprend 4 sites.



RECRUTE

2 URGENTISTES

(CAMU ou DESC souhaité).

Afin de renforcer son équipe et accueillir les 26 000 passages annuels aux urgences et SMUR, participer aux sorties du SMUR et prendre en charge les patients de l'UHCD.

1 PEDIATRE

Pour développer son activité de néonatalogie et sa collaboration avec la maternité de niveau 2A.

2 ANESTHESISTES

Afin de renforcer ses équipes médicales (50 lits de chirurgie ; 8 lits de surveillance continue).

1 CHIRURGIEN UROLOGIQUE

Afin de développer l'offre de soins du territoire.

2 GERIATRES

Pour rejoindre l'équipe médicale en charge du court séjour gériatrique, du SSR, des EHPAD, et aussi de l'équipe mobile et des consultations mémoire labellisées.

Le pôle Gériatrie comporte également un CAJA, un PASA et un espace Snoezelen.

1 MEDECIN DU TRAVAIL

Pour assurer le suivi médical des agents des 4 sites, ainsi que des hôpitaux périphériques.

CV et Lettre de motivation à adresser à :
Monsieur Yvan MANIGLIER - Directeur
Tél. : 04 75 35 60 01
E-mail : direction@ch-ardeche-meridionale.fr





ÉTABLISSEMENTS
Sainte-Marie
HAUTE-LOIRE



LE CENTRE HOSPITALIER SAINTE-MARIE DE HAUTE-LOIRE
43009 LE PUY EN VELAY
(130 km de Lyon – 120 km de Clermont-Ferrand)

Recrute Un médecin Généraliste F/H Poste à temps plein ou temps partiel

Merci d'adresser votre candidature (CV + lettre de motivation) à :
Madame la Responsable Ressources Humaines - CENTRE HOSPITALIER SAINTE-MARIE
Route de Montredon – CS 10021 – 43009 LE PUY EN VELAY CEDEX
Courriel : emmanuelle.beysac@lepuy-groupe-sainte-marie.com
Site internet de l'Association Hospitalière Sainte Marie : www.ahsm.eu



Recherche 1 Médecin Assistant Spécialiste en Médecine Générale Temps Plein à compter du mois de Juillet 2017.

Le centre hospitalier situé dans la Vallée du Rhône à proximité immédiate de Valence et Romans, a une activité sanitaire et médico-sociale, avec une capacité de 203 lits (Médecine, SSR, EVC, Maison Périnatale et EHPAD). Il dispose uniquement de praticiens salariés et accueille des internes. L'établissement a été certifié en V2014 (score B) par la HAS.

L'assistant sera affecté à l'EHPAD, il participera à la permanence des soins de l'établissement. L'équipe médicale de l'établissement est composée de 5 praticiens hospitaliers dont 1 pharmacien.

Poste qui pourra évoluer, à moyen terme, vers un statut de Praticien Hospitalier.
Possibilité de loger temporairement à l'internat à la prise de poste.

Contacteur : Fabienne DUMAS, responsable RH au 04 75 07 75 24 ou f.dumas@ch-tournon.fr

Site : www.hopital-de-tournon.fr



LE CENTRE HOSPITALIER D'ANTIBES JUAN-LES-PINS, CADRE DE VIE EXCEPTIONNEL, RECHERCHE :

UN GERIATRE TEMPS PLEIN

Pour renforcer l'équipe médicale dans les activités du court séjour gériatrique (service de 31 lits) dans pôle gérontologique en pleine extension avec perspective d'avenir au sein d'un pôle gérontologique complet : court séjour gériatrique, SSR, usld, ehpad, consultations mémoire et fragilité, équipe mobile de gériatrie.

Renseignements : Dr Le Nechet - anne.le-nechet@ch-antibes.fr ou Dr Leroy - olivier.leroy@ch-antibes.fr

UN GYNÉCOLOGUE-OBSTÉTRICIEN TEMPS PLEIN

Pour renforcer notre équipe de 3 PH et 2 assistantes. Poste évolutif - Maternité de niveau 2
Environ 1100 accouchements par an.

Activité mixte gynécologie et obstétrique, PMA et échographies possibles.
Agrément cancérologie pelvienne et mammaire. Astreintes opérationnelles.
Anesthésiste de garde sur place jour et nuit.

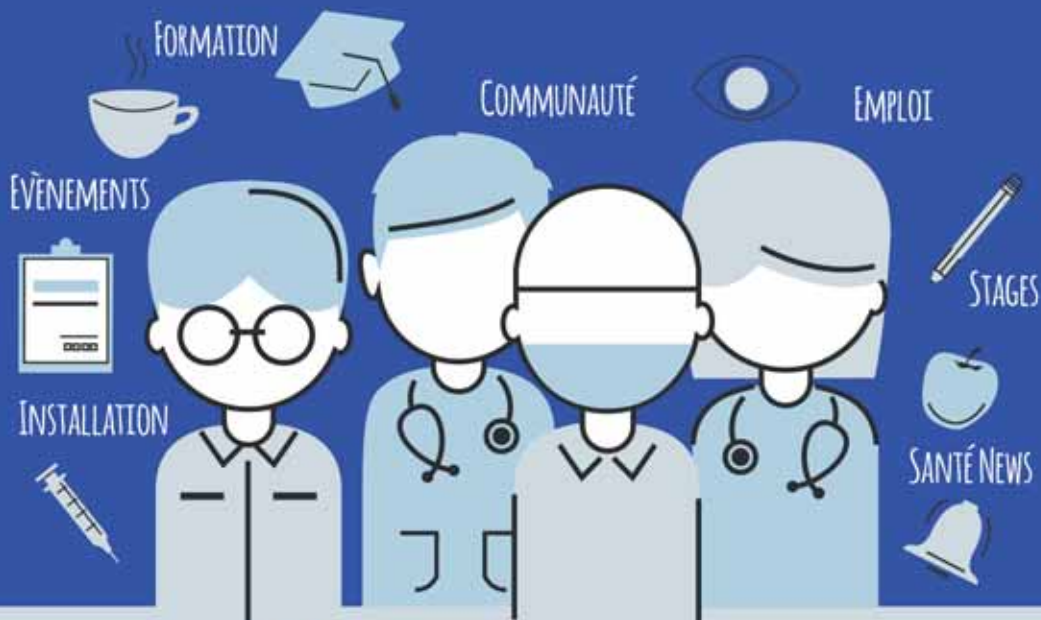
Renseignements : DR DUFORESTEL thierry.duforestel@ch-antibes.fr ou DR MUZELLE cecile.muzelle@ch-antibes.fr

CENTRE HOSPITALIER
ANTIBES JUAN-LES-PINS



Pour vos candidatures : DAM - Michèle Denaro - Tél. 04 97 24 77 01
ou par mail : affaires.medicales@ch-antibes.fr





Réseau PRO Santé

VOTRE RÉSEAU SOCIAL PROFESSIONNEL DE LA SANTÉ
DES MILLIERS D'OFFRES POUR VOUS



RENDEZ-VOUS SUR WWW.RESEAPROSANTE.FR
INSCRIPTION GRATUITE



☎ 01 53 09 90 05 ✉ CONTACT@RESEAPROSANTE.FR

www.reseaprosante.fr est un site Internet certifié HONcode

