

# Le MIIFE

Le Magazine Inter IFE



Les Admin'



Interview d'E. Trouvé



WEF et IKEES

# Etudiants

Responsabilité  
Civile  
Professionnelle  
+ Protection  
Juridique



~~6€~~

gestion  
simplifiée  
par internet  
=  
effort écologique  
  
=  
COTISATION  
OFFERTE

Complémentaire  
Frais de santé

15 € TTC  
par mois

Assurance  
Habitation

45 € TTC  
par an

Prêt  
étudiants

2,90%\*

Assurance  
Automobile

TARIF  
PRIVILÈGE

Avec la MACSF,  
choisissez des  
garanties et des  
cotisations adaptées  
à votre budget

\* Taux nominal valable jusqu'au 31/12/2008 pour un montant allant de 3 000 à 21 500 € sur 84 mois maximum sans assurance.  
Assurance emprunteur : MACSF Prévoyance (3,15 € / 1 000 € empruntés) payable en 1 fois pour la durée totale du prêt.  
Sous réserve d'acceptation définitive de la part de notre partenaire financier BNP Paribas.

Pour contacter votre Mutuelle d'Assurances des Professionnels de la Santé :

[www.macsf.fr](http://www.macsf.fr)



 **3233\***  
ou 01 71 14 32 33

\* 0,10 € maximum la minute depuis un poste fixe FT. Ce tarif est susceptible d'évoluer en fonction de l'opérateur utilisé.

  
**MACSF**  
groupe

## LE MOT de la Rédac'



### Bonjour à tous, chers lecteurs !

A l'heure où notre formation est de nouveau dans un tournant décisif de son histoire, nombreux sont les étudiants en ergothérapie qui s'investissent dans le réseau associatif pour mieux en comprendre les enjeux et transmettre les informations dans leurs IFE respectifs. Les Admins étant les rois de cette communication UNAEE-étudiants, nous les avons mis en lumière rien que pour vous dans ce numéro, histoire d'en savoir un peu plus sur ces relais essentiels qui agissent dans l'ombre...

IKEES, WEF 2011... Ces deux derniers mois ont été riches en événements et cela ne saurait s'arrêter ! Les week-end de formation et congrès multiples bourgeonnent avec l'arrivée des beaux jours, pour le plus grand plaisir de vos neurones ⇒ La rubrique AVE (Associatif et Vie Etudiante) ainsi que les multiples articles écrits par les étudiants vous mettent à jour sur l'ensemble de ces expériences.

Et puisqu'on parle études et actus en vie associative, pourquoi ne pas vous mettre à la page sur la réforme des études en ergothérapie ? Le Coin des E1 répond à toutes vos questions afin d'éclaircir votre horizon : chouette, du ciel bleu !

Des actus, du vécu, une interview attendue... Bonne lecture !

**Chloë A-P,**  
**CM-Publication de l'UNAEE**

## Sommaire

P 1

**Le Mot de la Rédac'**

P 2 à 8

**Les admin' sous les projecteurs**

P 9 à 11

**AVE : pur jus d'Associatif et Vie Etudiante**

P 12 à 13

**Le Coin des E1**

P 14 à 15

**Les News OT**

P 16 à 17

**2èmes Assises Nationales de l'Ergothérapie : interview d'E. Trouvé**

P 18 à 19

**Le rouge de Bordeaux au bout du nez !**

P 20 à 21

**Ergopotam' à l'IFE de Créteil**

P 22

**Le Tutorat à Montpel'**

P 23

**CIETO**

P 24 à 27

**IKEE'S 2011 : c'était comment ?**

P 28 à 29

**Calendrier PCS : Avril-Mai**

P 30

**Coin détente**

P 31

**Contact**

P 32

**Annonces de recrutement**

**Directeur de publication :** Chloë ARCHINARD-PANCHERI

**Ont participé à ce journal :** le bureau national, les administrateurs, les étudiants en ergothérapie

**Editeur et régie publicitaire :** Macéo éditions

M. Tabtab, Directeur | 11, Bd Ornano – 75018 Paris | Tél. : 01 53 09 90 05 – [maceoeditions@gmail.com](mailto:maceoeditions@gmail.com)

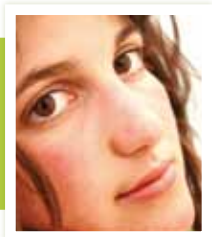
Imprimé à 1500 exemplaires. Fabrication et impression en UE. Toute reproduction, même partielle, est soumise à l'autorisation de l'éditeur et de la régie publicitaire. Les annonceurs sont seuls responsables du contenu de leur annonce.





## Les admin' sous les projecteurs

### Admin' à ALENÇON



Anne-Lise



Marie

#### Alençon

TAEËKA

ROUDIERE Anne-Lise, Promo 2010 – 2013

BISSON Marie, Promo 2009-2012

**Pourquoi admin UNAEE (Enoncer sommairement votre parcours associatif si vous en avez un, comment vous avez découvert l'UNAEE, votre premier contact avec l'UNAEE, ce qui vous a motivé à être admin...)?**

#### Anne-Lise :

→ Ancien parcours associatif : secrétaire de l'association d'un village. Participation à l'organisation des événements

→ Aujourd'hui, l'UNAEE : j'ai découvert l'UNAEE lors d'une présentation générale de ta part, aux E1.

Mes connaissances se sont élargies lors du congrès de l'UNAEE à Montpellier mais cela restait encore vague (rôle de l'UNAEE, de l'admin, termes utilisés...).

Par la suite on m'a encouragée à participer au second CA et AG de l'UNAEE en tant qu'Admin provisoire avec Marie Bisson.

J'ai appris beaucoup de choses en une seule réunion.

L'élection du BDE se faisant, nous étions 2 à nous présenter sur la liste : mon nom est ressorti mais je m'engage à partager les informations à Marie et à Adeline pour que notre statut soit identique !

#### Marie :

→ Ce sont mes débuts dans l'associatif mais j'apprécie déjà ce monde. Ma découverte de L'UNAEE, ça a d'abord

été un congrès à Créteil où l'on (on = les Alençonnois) a été formidablement accueillis en tant que 1ère promo.

Je seconde seulement notre admin d'Alençon. En tant que débutantes dans l'associatif et nouvel assoc' nous ne sommes pas trop de deux. Admin permet d'être toujours au centre de sa vie d'étudiant.

**Tes qualités (pour ce poste et dans la vie pour les plus fantaisistes) ?**

#### Anne-Lise :

→ Pour le poste :

- Je peine à m'engager à parler devant un groupe de personnes mais dès que le dialogue est lancé je me sens à l'aise surtout si le sujet m'intéresse ^^

- Le contact facile auprès des étudiants et du conseil pédagogique...

- Un certain recul sur les prises de décisions et prendre le maximum d'arguments même s'ils vont à l'encontre de mes opinions.

→ Dans la vie : je voudrais être mannequin plus tard et me sert de cette notoriété pour pouvoir avancer dans la vie... (non c'est une boutade) :3



**Marie :**

→ Je suis motivée, et surtout je suis (très) souvent sur internet ce qui me permet de consulter les mailings rapidement.

**Les plus de ta ville ( Attention on ne rabaisse pas les autres ! On dit juste qu'on est les plus forts ) :****Anne-Lise :**

→ La ville d'Alençon est un pôle étudiants en essor : avec le campus et l'IFRES qui agrandit ses capacités... Les logements sont peut coûteux, on se retrouve rapidement en ville et à pied ! = économies

→ Côté culturel : il y a de nombreux concerts, un musée, une bibliothèque, des conférences au Halles, des salons...

→ Euh...

**Marie :**

→ On est près de tout. On est tous voisins. Il n'y a pas de pollution. On est souvent gagnant dans les températures les plus ... froides !!

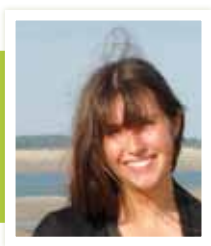
**Citation locale (Un classique de votre institut, le mieux étant une citation en rapport avec votre région) :****Anne-Lise :**

→ Mmmmmh moi j'aime bien l'IFRES, avec ses... :3

**Marie :**

→ On a le temps, il faut laisser le temps au temps... (mais bien sûr !!)

## Admin' à BERK

**LE ROY PHILIPPE Leslie**

2010-2013  
Berck  
BDEKEB

**Pourquoi admin UNAEE ?**

→ Pour intervenir dans la vie étudiante et être au courant des possibles changements. Bénévole dans plusieurs petites associations. Découverte de l'UNAEE grâce à l'ancienne admin.

**Tes qualités ?**

→ Capable de représenter l'avis de la majorité qui n'est pas forcément le mien.

**Les plus de ta ville :**

→ La plage !! Petite taille, mais il y a tout (piscine, ciné...) et à proximité de villes plus grandes et plus festives. Proximité de Paris. Accès facile pour l'Angleterre, la Belgique... Les loyers sont accessibles, la voiture n'est pas obligatoire.

**Citation locale :**

→ Les ergos sont magiques ! (+ jeux de mots sur Berck !)

## Admin' à BORDEAUX



**Faure Marion**  
1ère année à Bordeaux  
ABEE

### Pourquoi admin UNAAEE ?

→ J'ai découvert l'UNAAEE grâce à Laure Fraineau (actuellement VP PCS à l'UNAAEE) que j'ai remplacée en tant qu'admin à partir du congrès de Montpellier. J'ai ensuite été élue présidente de l'ABEE et manqué la chance d'être admin était impensable. Au départ c'était plus un fardeau car je n'y comprenais rien mais ça a bien changé!

### Tes qualités ?

→ Etant présidente de l'ABEE, je suis à même de donner

des informations directement, je n'ai pas besoin de passer par d'autres personnes. Pour ce qui est des qualités, je dirai juste que je suis parfaite avec mes imperfections (^^).

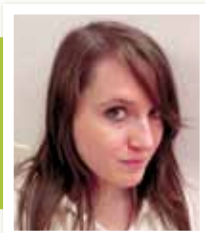
Les plus de ta ville (Attention on ne rabaisse pas les autres ! On dit juste qu'on est les plus forts ^^) :

→ A Bordeaux, il fait beau, chaud, l'océan n'est pas loin, le vin est bon, la bouffe est bonne. Les transports sont nombreux, le vélo c'est magique dans cette ville car c'est plat. L'ambiance est géniale. On peut faire la fête n'importe quand. La ville est vraiment magnifique, en tant qu'étudiant, c'est la ville idéale.

Citation locale (Un classique de votre institut, le mieux étant une citation en rapport avec votre région) :

→ Apéroooo!!! (mais j'ai bien peur que ça soit partout pareil...)

## Admin' à CRETEIL



Haury Morgane



Grand Aurélien

**Haury Morgane**, 2ème année, Créteil, AEEC  
**Grand Aurélien**, 1ère année, Créteil, AEEC

### Pourquoi admin UNAAEE ?

#### Morgane :

→ J'ai déjà été admin UNAAEE en 2009-2010. J'étais alors (et je suis toujours !) attirée par les sujets d'actualité comme la réforme des études d'ergo et intéressée par la vie étudiante. J'avais beaucoup parlé avec l'ancienne admin qui m'avait convaincue. Et cette année, je suis encore là !

#### Aurélien :

→ C'est la première fois que je suis membre d'une association étudiante. En étant en plein réforme et en première année j'ai jugé qu'il était nécessaire, pour moi et pour en informer l'ensemble de ma promo, d'être adhérent à l'UNAAEE que j'ai connu grâce à Morgane.



### Tes qualités ?

#### Morgane :

→ Pour ce poste il faut savoir prendre sur soi : quand on doit voter contre notre avis personnel parce que c'est celui des étudiants qui prime, ce n'est pas forcément simple. Je dirais aussi qu'il faut avoir un minimum de mémoire, et se sentir impliqué dans sa vie d'étudiant en ergothérapie.

#### Aurélien :

→ Il faut savoir faire passer un message aux autres, être le lien entre l'UNAE et son BDE et prendre le temps d'être à l'écoute des autres.

Les plus de ta ville (Attention on ne rabaisse pas les autres !  
On dit juste qu'on est les plus forts ^^) :

→ Créteil, c'est une ville en béton !

Citation locale (Un classique de votre institut, le mieux étant une citation en rapport avec votre région) :

→ Ergo Créteil vous réveille !

## Admin' à LYON



**Stellet Anthony**  
1ère année  
Lyon  
ADEMKEL

### Pourquoi admin UNAE ?

→ J'ai découvert l'UNAE suite à l'AG du congrès de Montpellier en octobre dernier même si Pierre (actuel président) nous avait déjà fait une brève explication auparavant. Ce qui m'a motivé pour le poste d'admin, c'est de pouvoir me mettre au service des autres et prendre part à la vie associative de ma future formation, transmettre les informations utiles ...

### Tes qualités ?

→ Malgré le fait de ne pas être au bureau de l'ADEMKEL, ma présence quotidienne auprès des étudiants est une bonne chose pour pouvoir transmettre les informations et recueillir

les avis de chacun. De plus je me présente prochainement aux élections UFR, c'est à dire qu'il est possible que j'ai un rôle d'élu étudiant (particularité lyonnaise ^^) donc cela peut être un avantage supplémentaire dans mon rôle.

### Les plus de ta ville :

→ Lyon est LA ville étudiante par référence et surtout l'université Lyon 1. Première université française au niveau de la santé, avec un fort réseau associatif (donc de nombreuses soirées étudiantes). Kiné et Ergo forment vraiment une famille et cela se ressent encore une fois en soirée (les meilleures officiellement !!!).

→ A part ça et bien vous connaissez sûrement Lyon pour sa gastronomie, son architecture, ses lumières... tout est véridique !

### Citation locale :

→ Respectez-vous !! (consigne que l'on entend souvent ^^)



## Admin' à MONTPELLIER



**Cochet Christelle**

E1  
Montpellier  
ADEEM

### Pourquoi admin UNAE ?

→ Emmanuelle Rouxel (ancienne admin) et Prisca Honoré (VP part au BN) ont bien vendu la chose et m'ont convaincue, alors qu'elles étaient à la recherche d'un admin.

C'est l'occasion d'échanger avec les autres IFE et de réfléchir tous ensemble sur certains points. (On voit que notre IFE n'est pas seul au monde, l'UNAE fait ressortir un lien entre TOUS les étudiants ergo !)

J'avais envie de comprendre un peu mieux la réforme, pourquoi la réforme, sa mise en place... et tout ce qui se passe « un peu plus haut ». Je dirais que ça me permet de comprendre plus profondément la formation et j'irai même jusqu'à dire l'ergothérapie et ce qu'il y a autour.

### Tes qualités ?

→ Ma première qualité pour ce poste est que j'étais la seule à être « motivée », avec LISA POSTIGO avec qui je partage la gloire ! ^^

→ Dans la vie, je pense être assez sociable, j'ai un barbecue,

je suis forte à la bataille de pouce (et modeste car je le mettrai seulement entre parenthèses mais je suis une championne !) et je sais presque faire le grand écart. Et ouai !

### Les plus de ta ville :

→ Montpellier est LA ville du soleil ! Toujours présent, même par grand froid (qui est aussi fréquent qu'une poule sans plume, comparativement aux autres villes) ce qui rend les gens de bonne humeur (ou du moins, ça fait bien de le dire...)

→ Un tiers de la population est étudiante. Culturellement, c'est une ville très riche, il y a toujours quelque chose à faire et il y en a pour tous les goûts. Et en plus, c'est une belle ville. Je pense que c'est ici qu'on rencontre les meilleurs joueurs de pétanque du monde entier (source : un joueur me l'a dit)

→ L'arrière pays est magiquement envoiement. Et de l'autre côté : coquillages, crustacés, sea, sex, sun, oulaoulahiphop.

### Citation locale :

→ Conversation typique du mois de janvier, qu'on entend à la sortie des cours, pour ce qui est du « local »:

« - Hey, t'as pas un parasol ou de la crème solaire je crame là !

- Ah non désolé juste mon ventilateur de poche...

- Oh c'est insoutenable... viens on va à la plage !

- Vas-y, en plus j'ai ma planche de surf ! »

## Admin' à NANCY



**DARRE Gilliane**

1ère année  
Nancy  
OLEE ( Organisation Lorraine  
des Etudiants en Ergothérapie )

### Pourquoi admin UNAE ?

→ J'ai succédé à Flore Haffner, ancienne présidente de l'OLEE et admin UNAE. Je l'ai beaucoup questionnée sur le poste d'admin et j'ai ainsi découvert l'associatif à une autre échelle. Etre l'intermédiaire entre les étudiants et le bureau national, concernant des sujets d'actualité et avoir une vision





plus approfondie de notre système d'études, d'enseignement m'intéressait beaucoup.

→ Le congrès à Montpellier, de par les gens rencontrés et la formation sur le poste d'admin, m'a beaucoup apporté.

### Tes qualités ?

→ Faire l'intermédiaire entre les étudiants et le BN n'est pas facile... Il faut savoir garder en tête ses objectifs et ne pas baisser les bras face à un public, quelques fois, souvent même, désintéressé.

→ Il faut également savoir être à l'écoute des différents avis, ne pas rester campé sur ses positions et ne pas oublier que sa propre décision n'est parfois pas celle de tous.

### Les plus de ta ville :

→ Ahh Nancy... Ville de lumière, d'amour, d'eau fraîche, de sexe... Euh... Je m'égaré.

Nancy est une ville française, préfecture du département de Meurthe et Moselle en région Lorraine. Elle était la capitale politique du duché de Lorraine jusqu'à son rattachement au Royaume de France en 1766. La population intra muros s'élève en 2008 à 106 361 habitants dans une aire urbaine de 415 765 habitants (en 2006). [lo]

### Citation locale :

→ On ENVOIE DU FATTTTTTTTTTTT !!!!!

→ Les Nancéens b\*\*sont tous comme des Dieux !

## Admin' à PARIS



**Lagrève Alice**

1ère année  
PARIS  
BEA BA ( Bureau des Etudiants  
Adériens Bourrés d'Avenirs )

### Pourquoi admin UNAEE ?

→ J'ai connu l'UNAEE par l'ancienne admin aujourd'hui membre du BN. Mon premier contact avec l'UNAEE a été lors du congrès d'octobre avec une super ambiance entre tous les étudiants. Quoi de mieux en ces débuts à l'ADERE. Etre admin c'est être en contact avec les ergos de toute la France, connaître en avant première toutes les infos, discuter avec tous les étudiants de l'école et connaître leurs avis !

### Tes qualités ?

→ Mes qualités ? A vous de me le dire !

### Les plus de ta ville :

Paris ville de la culture

Paris ville de l'amour

Paris ville du shopping

Paris ville des ergos !

What else ?

### Citation locale :

→ L'ADERE, j'adore, j'adhère



## Admin' à RENNES



**MC CARTHY Marianne**

1ère année  
Rennes  
ASSEER

### Pourquoi admin UNAEE ?

→ Pourquoi pas, c'est par l'ASSEER et ma marraine que j'ai découvert l'UNAEE. Et je trouve qu'être admin est une expérience très intéressante.

### Tes qualités ?

→ Étudiante ergo^^

### Les plus de ta ville :

→ Rennes !!!! tout est stylé, il y a vraiment une super ambiance.

### Citation locale :

→ A Rennes, on boit, on b\*\*se, on boit et on reb\*\*se, on est chaud comme la braise, rien ne nous arrêtera...!!



# AVE

pur jus d'Associatif et Vie Etudiante



## LE WEF, c'est vous qui en parlez le mieux !

**C**e 2e Week-end de Formation Bordeaux 2011 s'est tenu sous des auspices prometteurs quant à la veille associative des étudiants en ergothérapie.

Fort de cet exploit, c'est au travers de l'engagement et à la persévérance d'une équipe dynamique et soudée qu'une poignée d'étudiants empreints à des questionnements sur les enjeux de la démocratie étudiante ont bénéficié de différents parcours de formation abordant tant la mise en oeuvre des réformes actuelles du programme de formation que les bases fondamentales de gestion de projets associatifs.

À l'issue du week-end, de nombreuses thématiques ont été abordées autour de groupes de réflexion favorisant les échanges entre les étudiants en ergothérapie et participant ainsi à l'amélioration de la promotion de notre formation.

**Yannick UNG**

Ergothérapeute diplômé, Formateur, ancien VP-Etude de l'UNAEE



Ce qui m'a le plus marqué au WEF c'est la convivialité et le soutien des écoles les unes entre les autres. Nous avons pu retrouver des personnes rencontrées lors du congrès de l'UNAEE 2010 et des IKEES. Ceci crée un réseau inter-IFE considérable. Nous sommes des étudiants de part et d'autre de la France, ayant tous les mêmes objectifs : être futurs professionnels en ergothérapie et être (à notre échelle) acteurs de notre formation. Nous avons eu l'extrême chance de pouvoir tous nous retrouver pour partager, un repas, une discussion, des points de vue. Même si nous ne sommes que des étudiants, nous avons chacun des compétences et capacités. Ce WEF a permis de pouvoir les échanger, de se donner des conseils, des adresses, et du soutien ! (ex: conseils d'organisation de MONTPELLIER pour le congrès UNAEE présent à Alençon en 2011). Ce WEF fut une émulsion d'idées dynamiques et agréables. Les différents thèmes de formation étaient diversifiés et aussi intéressants les uns que les autres, avec des présentations claires et organisées. Nous sommes revenus avec des "armes" pour nos projets futurs et des projets (encore et toujours des projets...). Ce WEF est vraiment quelque chose à maintenir car il est vecteur de soutien et d'apprentissage pour tout étudiant qui a envie de s'investir.

**Marjolaine CHARLOT**

1ère année à l'IFRES d'Alençon, VP Solidarité TAAEKA



Après 12h de route de campagne depuis Nancy, nous arrivâmes à Bordeaux pour le WEF de l'UNAAEE. Et quel WEF ! De nombreux parcours avec des formations toutes plus intéressantes les unes que les autres. Mais ce que nous avons préféré... c'est la soirée. Et oui, on n'est pas des Nancéens pour rien ! Une superbe ambiance entre les IFE, tous en fluo, dans un bar en plein centre de Bordeaux... Magique ! De nombreux liens se sont créés et/ou renforcés lors de ce week-end. Et l'organisation était excellente. Nous ne regrettons pas d'être venus et il restera gravé dans notre mémoire. Félicitations et un grand merci au bureau national ainsi qu'à l'ABEE pour ce WEF d'anthologie.

« L'ergothérapie c'est quoi ? LA SOLIDARITE ! »

**Romain WIRTH pour l'OLEE**

1ère année à Nancy, 1er VP en charge de la communication à l'OLEE, Co-administrateur UNAAEE



Peu motivée au début, c'est la curiosité qui m'a poussée à m'inscrire au WEF. L'idée que je me faisais du fonctionnement d'une association et surtout les actions possibles était plutôt floue alors que c'était un sujet qui m'intéressait et me semblait même important à connaître. Les formations m'ont parfaitement renseignées - et même au-delà de mes attentes parfois. En parallèle, il y a eu des rencontres, des discussions et surtout, une motivation générale qui m'a gagnée. À présent convaincue qu'il était possible de faire bouger les choses, et avec de très bons souvenirs en tête, je n'hésiterai plus à m'investir.

**Violaine DEVARS**

1ère année à Montpellier

Et pour finir, un "petit mot" de Laura MARIJON, 1ère année à l'ADERE <sup>1</sup> :



<sup>1</sup> Le wef, c'est 14 heures de voiture entre adériens, des formations sur : le nouveau référentiel étude, la solidarité ou le métier d'ergothérapie, et une soirée fluo haute en couleur. REPONSE A INSERER EN BAS DE PAGE

# CALENDRIER DES EVENEMENTS A VENIR



AVRIL							MAI							JUN						
L	M	M	J	V	S	D	L	M	M	J	V	S	D	L	M	M	J	V	S	D
				1	2	3	2	3	4	5	6	7	8			1	2	3	4	5
4	5	6	7	8	9	10	9	10	11	12	13	14	15	6	7	8	9	10	11	12
11	12	13	14	15	16	17	16	17	18	19	20	21	22	13	14	15	16	17	18	19
18	19	20	21	22	23	24	23	24	25	26	27	28	29	20	21	22	23	24	25	26
25	26	27	28	29	30	1	30	31						27	28	29	30			

**Trois grandes dates importantes dans les mois qui viennent :**

**15 au 17 avril : Le SNEE, le séminaire national des élus étudiants, à Reims.** Formations, groupes de travail et ateliers-débats y abordent les thèmes d'enseignement supérieur, accompagnement social des étudiants, fonctionnement des établissements et instances décisionnaires, enjeux d'actualité... Les inscriptions sont ouvertes, il reste encore quelques unes des 250 places.

**21 avril : fête des secrétaires.** C'est le moment de célébrer les secrétaires de votre BDE et pourquoi pas de votre IFE ;-)

**23 au 26 juin : les ASSOLIADES, les universités de la FAGE, à Biscarosse** où se rencontrent les responsables associatifs étudiants de tous secteurs et tous horizons. Au programme, des rencontres, du partage, des formations et des animations. 400 places. Informations en temps réel des ouvertures d'inscriptions sur [www.fage.org](http://www.fage.org) ou sur demande à [vp-dave@unaee.org](mailto:vp-dave@unaee.org).

Le planning des FAUVE sera actualisé et consultable sur le site [www.unaee.org](http://www.unaee.org).

Pour vous permettre de réfléchir aux prochaines actions associatives que vous pouvez mettre en place, voici les dates des prochains évènements de l'année, ainsi qu'un pense bête des fêtes pour assurer comme un chef ;-).

Quelques évènements surprenants ou drôles mais vrais s'y sont glissés, à vous de les retrouver :

01 avril :	journée internationale de la blague
07 avril :	journée mondiale de la santé
12 avril :	journée mondiale de la maladie de Parkinson
17 avril :	journée mondiale de l'hémophilie
24 - 25 avril :	pâques
01 - 08 mai :	fériés
06 mai :	journée mondiale du rire
12 mai :	journée internationale de l'infirmière
16 mai :	journée nationale de l'autisme
18 mai :	journée du pied (podologues)
26 mai :	journée mondiale de la SEP
28 mai :	journée de la fête du jeu
29 mai :	fête des mères
02 juin :	ascension
11 juin :	journée mondiale du tricot
12 - 13 juin :	pentecôte
14 juin :	journée mondiale du don du sang
14 - 15 juin :	journées nationales de lutte contre les maladies orphelines
19 juin :	fête des pères
21 juin :	journée internationale de la lenteur
22 juin :	journée nationale de réflexion sur le don d'organes et la greffe

19 sept :	journée internationale du parler pirate
21 sept :	journée mondiale de la maladie d'Alzheimer
29 sept :	journée mondiale des sourds
01 oct :	journée mondiale des personnes âgées
04 oct :	journée mondiale des aveugles et malvoyants
09 oct :	journée mondiale du handicap
10 oct :	journée mondiale des DYS et journée mondiale de la santé mentale
26 oct :	journée mondiale des pâtes
27 oct :	journée mondiale de l'ergothérapie*
29 oct :	journée mondiale des AVC
19 nov :	journée mondiale des toilettes
28 nov :	journée mondiale sans achats
01 déc :	journée mondiale de lutte contre le SIDA
03 déc :	journée internationale des personnes handicapées
05 déc :	journée mondiale du bénévolat
20 déc :	journée internationale de la solidarité humaine

\* La journée mondiale de l'ergothérapie vient de voir le jour le 27 octobre 2010 à l'initiative de la WFOT (World Federation of Occupational Therapists)



# Le coin des E1



## De quelle manière la réforme favorise-t-elle Erasmus ?

Pour l'instant, même avec la nouvelle réforme, le diplôme que nous obtenons à la fin de nos études demeure un diplôme d'Etat. Ce qui implique que nous n'ayons pas d'accès au programme universitaire d'échange. Cependant, l'intégration à l'université, ou les conventions avec les universités qui sont amenées à voir le jour, permettront ces échanges.

## Quelle est la différence entre une licence et un grade de licence ?

Notre diplôme d'Etat dépend du ministère de la Santé alors que les diplômes universitaires dépendent du ministère de l'Enseignement supérieur et de la Recherche. On ne peut pas avoir à la fois un diplôme universitaire et un diplôme d'Etat dépendant de deux ministères différents. La réforme donne donc accès à un grade de licence, c'est-à-dire qu'elle donne accès à un diplôme d'Etat équivalent à Bac+3 en France et seulement en France, au contraire de la licence qui est valable dans les pays européens participant au processus de Bologne.

## Le Processus de Bologne, qu'est-ce-que c'est ?

Le processus de Bologne naît d'une rencontre entre les ministres français, allemand, britannique et italien de l'enseignement supérieur en 1998. Ils décident d'harmoniser l'architecture du système européen d'enseignement supérieur. En 1999, 29 pays se lancent dans la réalisation d'un espace européen de l'enseignement supérieur d'ici 2010.

10 lignes directrices sont définies, que chaque pays doit mettre en place à son niveau national, en respectant ses spécificités et son propre système d'enseignement supérieur :

- Adoption d'un système avec des diplômes facilement lisibles et comparables
- Adoption d'un système basé sur 3 cycles : LMD (Licence Master Doctorat)
- Mise en place d'un système de crédits (ECTS)
- Promotion de la mobilité (reconnaissance des périodes d'études à l'étranger, levée des obstacles à la libre circulation des étudiants)
- Promotion de la coopération européenne en matière d'assurance qualité (évaluations)
- Promotion de la dimension européenne de l'enseignement supérieur
- Apprentissage tout au long de la vie ou « life long learning »
- Participation étudiante
- Promotion de l'attractivité de l'espace européen de l'enseignement supérieur
- Etudes doctorales et synergie entre l'espace européen de l'enseignement supérieur et l'espace européen de la recherche

## Les compensations des Unités d'Enseignement, comment ça marche ?

La compensation des notes se fait entre 2 unités d'enseignement (UE) d'un même semestre. Elle se fait en tenant compte des coefficients attribués aux unités. Mais attention, cette compensation n'a pas lieu si la note est inférieure à 9/20. Par exemple, les UE qui donnent droit à compensation au 1er semestre sont :

- UE 1.3 S1 « Psychologie - Psychologie et santé » et UE 1.5 S1 « Sociologie - Anthropologie » ;

- UE 2.1 S1 « Structures anatomiques et fonction organiques » et UE 2.3 S1 « Dysfonctionnements des appareils musculo-squelettique et tégumentaire » ;
- UE 3.2 S1 « Initiation aux fondements de la pratique en ergothérapie » et UE 3.5 S1. « Diagnostic et processus d'intervention en ergothérapie ».

(Art. 12 de l'arrêté du 5 juillet 2010 relatif au diplôme d'état d'ergothérapeute)

## Quelles sont les conditions minimales pour valider son stage ?

Pour valider son stage, c'est-à-dire avoir les ECTS qui lui sont allouées, il faut avoir réalisé la totalité du stage, c'est-à-dire une présence d'au moins 80% du temps prévu, il faut avoir inscrit sur le portfolio les analyses des situations et des activités rencontrées dans le stage.

Pour ce qui est de l'acquisition des compétences, en 1ère année, il faut avoir au moins acquis (et non « maîtrisé ») la moitié des éléments de compétence 1 et 2.

A la fin de la 2ème année, il faut avoir acquis l'ensemble des éléments de compétences 1 et 2 ainsi que la moitié des éléments de compétences 3, 4, 5, 6 et 9.

Lors du dernier stage (3ème année) il faut avoir acquis l'ensemble des éléments de compétence.

## Quelle est la différence entre « acquis » et « maîtrisé » ?

« Acquis » veut dire que la compétence a été vue et réalisée dans un certain cas. A la différence d'une compétence « maîtrisée » qui veut dire que la compétence peut être utilisée quelque soit la circonstance. Une compétence maîtrisée s'acquiert avec l'expérience. Ce mode de fonctionnement a été mis en place pour éviter d'avoir à mettre une case « en voie d'acquisition » dans le port-folio, sur laquelle la plupart des tuteurs de stage jetteraient leurs dévolus. Et plus rare auraient été les compétences considérées comme acquises.

## Pour quelle raison y a-t-il moins d'activités pratiques dans le nouveau programme ?

L'ergothérapie est une des professions qui évolue le plus

rapidement à l'heure actuelle. Les pratiques, les activités, les compétences et la formation évoluent. L'ergothérapie est née de la rééducation par l'activité (ergos : travail, activité) mais évolue de plus en plus vers un aspect davantage scientifique. Voilà pourquoi des heures d'activités ont disparu au profit de matières plus théoriques. Il faut également garder à l'esprit que la plupart des activités peuvent également être vues en stage.

## Que faut-il valider pour passer en année supérieure ? et pour redoubler ?

Pour passer en 2ème année, il existe plusieurs solutions :

- la validation des semestres 1 et 2
- la validation d'un semestre complet
- la validation de 48 crédits sur les 60 étant répartis sur les 2 semestres de formation.

Pour le passage en 3ème année il faut la validation des semestres 1 et 2 ainsi que :

- la validation des semestres 3 et 4 ; ou
- la validation d'un des 2 semestres 3 et 4 ; ou
- la validation de 48 à 60 crédits répartis sur les semestres 3 et 4.

Ceux admis en année supérieure sans pour autant avoir validé toutes leurs Unités d'Enseignement requises à la validation totale d'une année peuvent présenter les unités manquantes au cours de leurs années de formation.

Pour pouvoir redoubler, il faut au moins avoir obtenu 30 à 47 crédits de ceux alloués dans les 2 semestres de l'année en cours. Le directeur de l'IFE peut autoriser ces étudiants à suivre quelques UE de l'année supérieure. Cela nécessite l'avis de la commission d'attribution des crédits (commission composée de formateurs référents, de représentants de l'enseignement universitaire et de représentants de tuteurs de stage).

Pour ceux ayant acquis moins de 30 crédits, le directeur de l'IFE peut autoriser le redoublement après avis du conseil pédagogique.

# Les News

## Baptêmes de plongée, ou une « Nouvelle Vague » au centre hospitalier F.-Vals

Le club de plongée « Nouvelle Vague », affilié depuis cette année à la Fédération Française Handisport, a exaucé le souhait des ergothérapeutes du centre hospitalier Francis-Vals de Port-La Nouvelle de réaliser des baptêmes de plongée pour les patients en rééducation. Après avoir présenté une vidéo sur l'handiplongée et transmis les premières consignes de sécurité, l'équipe des 3 moniteurs ont initié les intéressés

dans le bassin de balnéothérapie. « Nouvelle Vague » a ainsi pu transmettre ses valeurs, en faisant goûter aux patients volontaires le plaisir d'un sport accessible à tous, sécurisé, et offrant la possibilité de s'intégrer dans une structure associative avec des valides. Un bon moyen de se « mettre dans le bain » avant la fin de son séjour !

Source : Midi Libre, consulté le 25/01/11,  
<http://www.midilibre.com/articles/2011/01/20/VILLAGES-Baptemes-de-plongee-au-centre-hospitalier-F-Vals-1513188.php5>

## Jouer à la console ? Sans les yeux !

Trois geek' de notre douce France ont créé « une star-up qui propose une console de jeux destinée aux malvoyants et aux aveugles ». Et pour la conception, assurée par la société Brainbox & Company, on ne s'étonne pas de constater la participation d'une ergothérapeute, aux côtés d'une association de personnes déficientes visuelles. Pour l'utiliser, nul besoin

d'un autre dispositif ou écran : bataille, sudoku, mots croisés, fléchés, bridge... Tous les jeux traditionnels sont là, dans une petite carte qu'il vous suffit de glissée dans Odimo, son petit nom pour les intimes... Voilà une console qui ne vous coûte pas un œil !

Source : <http://www.24heures.ch/console-jeux-malvoyants-2011-01-26>

## Un nouvel IFE ouvre ses portes en septembre 2011

C'est à Meulan-Les-Mureaux, dans les Yvelines, qu'ouvrira le dernier IFE français après celui d'Alençon et de Löss. Adossé au Centre Hospitalier Intercommunal de Meulan, il sélection-

nera ses 30 élèves via un concours commun à Créteil. A nous de les accueillir royalement !

Source : <http://www.chimm.fr/ife>

## Angers-Nantes créent une plate-forme pour maladies rares

Avec pas loin de 7000 maladies rares et 165 000 personnes concernées, c'est un projet innovant mais justifié qui est né de la collaboration des CHU d'Angers et de Nantes. Le principe ? Une plateforme d'information et d'orientation bien identifiée sur chacun des deux centres afin de réduire les difficultés rencontrées par les patients et leur entourage : isolement, méconnaissance des dispositifs d'aide... Une équipe

pluridisciplinaire (conseiller en génétique, psychologue, ergothérapeute, assistante sociale) ainsi que des associations de malades veilleront tant à leur accompagnement qu'à l'échange d'informations auprès des professionnels démunis. Une structure unique en France, coordonnée par le généticien Dominique Bonneau d'Angers et le neurologue Yann Péréon de Nantes.

Source : [http://www.angers.fr/actualites/detail/?tx\\_ttnews%5Btt\\_news%5D=2451&cHash=dafc0e5109](http://www.angers.fr/actualites/detail/?tx_ttnews%5Btt_news%5D=2451&cHash=dafc0e5109)





# OT

Occupational Therapy

## Des béquilles sports « Ergo Made »

Vous en rêvez ? Elles ont été créées. Sidestix est un nouveau concept de béquille dont les auteurs ne sont ni plus ni moins que Sarah Doherty, ergothérapeute, et Kerith Perreur-Lloyd. Ce petit bijou d'aide technique s'adapte à tous les terrains (amortisseurs de choc, poignées et embouts en fonction des activités), résiste à toutes les conditions sportives (montagne,

neige...) et vous offre également un confort optimal au quotidien (poignées ergonomiques). Mais comme le bonheur a un prix, ne comptez pas moins de 647\$ pour le premier modèle et jusqu'à 974\$ pour le dernier... Quand on aime, on ne compte pas !

Source : <http://www.hacavie.com/2011/02/sidestix-un-nouveau-concept-de-bequille-sport/>

## Conférences sur l'autonomie au mois de mai :

Avis aux intéressés ! Voici deux dates de conférences sur l'autonomie qui peuvent enrichir vos connaissances de manière plus interactive qu'en cours magistral... Pourquoi ne pas y aller à plusieurs ? Ces conférences ont lieu de 14h30 à 16h30 au Prétoire à Sézanne. L'entrée est libre et gratuite. A vous de jouer...

dance, aménager son logement pour gérer son quotidien », par Laurent Carrié, ergothérapeute.

Mardi 31 mai : « Comment accompagner une personne dépendante au quotidien », par Sandra Dufour de la MSA et Marielle Broqué du Clic.

Mardi 3 mai : « Découvrir le matériel pour agir sur la dépen-

Source : <http://www.lunion.presse.fr/article/autres-actus/le-programme-68>

## « Handicapés, le plaisir, ça aide »

Vous trouverez à l'adresse suivante un article complet sur la sexualité et le handicap :

Source : [http://www.lexpress.fr/actualite/handicapes-le-plaisir-ca-aide\\_960624.html](http://www.lexpress.fr/actualite/handicapes-le-plaisir-ca-aide_960624.html)

## Formation en ergothérapie au Québec

Curieux de voir comment ça se passe du côté des étudiants ergos Québécois ? Tout sur la formation en ergothérapie de Sherbrooke à l'adresse suivante :

<http://www.usherbrooke.ca/premier-cycle/programmes/bac/sec/sante/ergotherapie/>

## Ils ont ouverts leurs portes il y a peu...

Le CAMSP (Centre d'Action Médico-Sociale Précoce) de Montreuil

La nouvelle MAS d'Oignies

## Autre :

<http://www.mutualite.fr/L-actualite/Soins/Handicap-favoriser-l-accompagnement-par-les-pairs>



**Eric Trouvé**

*Les 2èmes assises nationales de l'ergothérapie sont annoncées pour les 24 et 25 novembre 2011. Le thème : « La recherche en ergothérapie : pour une dynamique des pratiques ». L'occasion idéale d'interroger Eric Trouvé, directeur de l'IFE d'Alençon et président de l'ANFE, sur un thème pertinent...*

**A l'heure où la formation fait peau neuve après un « lifting LMD », pensez-vous que la recherche est l'« élixir-miracle » qui fera un jour de l'ergothérapie, un métier enfin reconnu de tous ?**

**Eric Trouvé :** Ce n'est sans doute pas la seule réponse au problème de reconnaissance de l'ergothérapie. Car avant de poser le problème de la « reconnaissance », nous devons déjà œuvrer pour la « connaissance » tout court. Ainsi, la taille de la profession se heurte à la quasi absence de formation des médecins et des autres professionnels aux services offerts par les différents métiers des secteurs sanitaire et social, dont l'ergothérapie. Les avancées en matière de recherche peuvent de ce point de vue affirmer la plus value de l'ergothérapie dans certaines problématiques et faire alors connaître la pratique au plus grand nombre. Les quelques articles parus dans la presse nationale ces dernières années en sont la démonstration (AVC, Alzheimer...).

Et comme je le dis souvent, même si les ergothérapeutes ont toujours fait preuve d'exigence pour offrir les meilleurs soins possibles aux usagers, nous nous trouvons maintenant devant une obligation de prouver le service rendu à la population. Les professions qui ne pourront pas défendre leur pratique disparaîtront faute de financements qu'ils soient publics ou privés. L'engagement dans une démarche plus scientifique de nos pratiques est déjà bien engagée, mais des efforts restent à faire pour rassurer les ergothérapeutes, rendre accessible la recherche, faciliter l'utilisation des données de la recherche

dans la pratique clinique. Voici résumés les objectifs ambitieux de ces assises !

**Nombreux professionnels mènent plusieurs travaux de front, vous êtes bien placé pour le savoir. Les possibilités ne manquent pas : prises en charge de patients dans une structure ou en libéral, développement d'associations de malades, reprise des études pour devenir cadre de santé et bien d'autres. Quelle place accorder à la recherche en regard de toutes ces missions qui relèvent bel et bien des ergothérapeutes ?**

Tout d'abord, il faut bien comprendre que la recherche peut recouvrir de nombreuses formes. Qu'elle développe des méthodes qualitative ou quantitative, qu'elle relève des sciences humaines ou du domaine biomédical, celle-ci peut se faire dans le cadre d'une formation (Master ou d'un Doctorat), mais aussi dans le cadre de sa pratique quotidienne grâce aux Programmes Hospitalier de Recherches Infirmières et Paramédicales, aux études financées par des laboratoires ou des industriels, etc. La recherche n'est plus l'apanage de quelques élites bardées de diplômes, la recherche n'est plus un gros mot. Il faut bien sûr être modeste, mais toute chose à un commencement. Développer une étude demande bien sûr de la motivation et du temps. Tous les ergothérapeutes ne seront pas intéressés par cela, mais ils devront par contre s'intéresser aux résultats de la recherche, car ils devront en tenir compte dans leur activité au quotidien pour offrir les meilleurs soins aux usagers.

# ales de l'Ergothérapie

**A la sortie de leurs études, les néo-diplômés ont la chance d'être encore dans une démarche de recherche et d'en avoir acquis la méthodologie. Pourtant, la recherche n'est pas le premier domaine d'exercice choisi à l'aube de leur carrière. La recherche serait-elle davantage l'expression d'un besoin de réponses à des problématiques posées sur le terrain, qu'un domaine de prédilection ?**

A mon avis, il ne faut pas opposer ces deux aspects. C'est effectivement parce que sur le terrain, on se questionne par rapport à notre pratique que l'on peut s'engager dans un processus de recherche. Mais la recherche en elle-même, ainsi que les études peuvent également épanouir certains et devenir leur activité première. Pour preuve, les quelques étudiants actuels et futurs qui poursuivent en Master. Ils deviendront avant tout des professionnels de la recherche, de la méthode, et devront alors s'associer aux milieux cliniques pour développer des projets utiles. L'ergothérapie a besoin aussi bien de cliniciens intéressés par la recherche que de chercheurs intéressés par la clinique !

**A combien estimez-vous le nombre d'étudiants en ergothérapie accordant du temps au suivi des travaux de recherche des ergothérapeutes (en pourcentage) ?**

Mais bien sûr 100% ! Trêve de plaisanterie, il est très difficile de répondre à cette question. J'espère le plus grand nombre bien sûr, car j'ai tenté par ces quelques propos de vous montrer l'intérêt de s'approprier les données de la recherche. Cela demande une démarche active que l'on appelle « veille », car les informations ne viennent pas à nous spontanément... C'est pour cela qu'il est important de se former et de faire partie de votre association professionnelle. Cela permet d'échanger et d'être à l'affût de toute nouveauté.

**Un mot pour les étudiants en ergothérapie ?**

Vous êtes les ergothérapeutes de demain et notre espoir d'une



ergothérapie forte, assumée et reconnue repose sur vous. L'ANFE qui fête cette année ses 50 ans œuvre depuis sa création pour atteindre cet idéal et pour vous donner les conditions de sa réussite. Car grâce à une formation renouvée, un renforcement des liens avec les universités, l'introduction du mémoire d'initiation à la recherche, votre participation aux congrès... vous avez l'occasion de développer de vraies compétences que l'ancienne génération d'ergothérapeutes que nous sommes mettrons plus de temps à obtenir ! J'espère que vous serez ainsi nombreux aux côtés des professionnels lors de ces journées. ■

*Pour connaître le programme et vous inscrire, rendez-vous sur le site de l'ANFE [www.anfe.fr](http://www.anfe.fr), onglet « Nos congrès », « 2e Assises ».*

Chloë A-P

## Les Clowns



### Un petit historique

Depuis 6 ans, il a été mis en place à l'institut de formation en ergothérapie de Bordeaux une initiation clowns, à l'initiative de Mr Belio alors cadre et référent des premières années. L'expression clown se déroulait sur deux jours par étudiants pour les premières années et était optionnel pour les deuxièmes années.

A travers des exercices d'expressions, il voulait permettre aux étudiants de travailler le positionnement et l'identification par rapport à l'autre. L'humour permettant de prendre de la distance et de connaître les autres d'une autre façon.

Cet atelier permet d'expérimenter le groupe et la peur du groupe, de percevoir la difficulté des autres ainsi que de dépasser ses craintes pour être dans l'expression et le partage.

L'objectif final étant d'avoir confiance en soi et en l'autre.

Au fur et à mesure le nombre d'heures de formation clown a diminué pour être depuis deux ans, un atelier sur une journée par tiers de classe, avec la possibilité d'une journée supplémentaire en deuxième année Cette journée a lieu généralement

au début de l'année scolaire, lors des deux premiers mois.

Cette initiation aux clowns fait partie du fil rouge de notre formation, car elle s'inscrit dans le module expression corporelle et formation à la relation, que nous travaillons au cours des trois ans sur divers modes.

### Déroulement d'une séance

Chaque séance commence par l'accueil bien sûr. L'animatrice explique en quoi consiste l'activité et rassure un peu tout le monde. Évidemment, quand on entend clown, on pense tout de suite au nez rouge, aux grandes chaussures, au clown de cirque en gros. En réalité, cet atelier n'a rien à voir avec le cirque mais beaucoup plus avec le théâtre et l'improvisation.

Ensuite il y a un temps de relaxation, où j'ai failli m'endormir d'ailleurs. Puis un temps de mise en « action » du corps par de petits exercices tel que marcher à différentes allures, avec différentes expressions et/ou attitudes... Au cours de cette période des exercices de confiance et d'observation sont aussi réalisés comme se laisser guider par un autre étudiant, le jeu des ballons imaginaires ou encore le jeu du « bang ».

Le dernier temps est dédié aux

# jusqu'au bout du nez !

improvisations via divers exercices. L'animatrice du groupe donne les consignes et ensuite on doit se mettre dans l'action. La scène étant différente à chaque entrée, il faut donc s'adapter. Des accessoires sont à disposition : sacs, robes, pantalons, poulet en plastique, téléphone... Voici un exemple, il y a deux groupes, chacun a pris les accessoires qu'il souhaite. La consigne est la suivante : « vous vous rencontrez dans la rue, vous engagez la conversation ». On improvise le plus souvent autour des accessoires que l'on possède. Après chaque passage on commente la scène, ce que les joueurs et le public ont ressenti.

Et enfin pour finir, un temps est pris pour faire le point sur la journée.

## Apport pour les étudiants

De manière générale, cette initiation a remportée un très grand succès auprès des étudiants.

Les clowns nous ont permis de nous lâcher et ainsi de mieux nous connaître, non seulement les uns les autres mais aussi

nous-même. Ainsi les plus timides ont pu se lâcher. De plus, au cours de l'atelier, il n'y a aucun jugement. Ce qui est par ailleurs intéressant, c'est que grâce au « costume » chacun peut se livrer tout en étant, d'une certaine façon, protégé.

En ce qui me concerne, j'ai trouvé qu'à travers les différentes situations, la personnalité de chacun transparaisait. Après cet atelier, certains éléments ou situations sont gravés dans nos esprits. Ainsi suite à l'initiation clowns, en particulier, « je suis fatiguée » est la phrase qui me définit et permet aux gens de me repérer (lol).

Je pense que c'est un moyen de communication et de médiation que nous pouvons utiliser en ergothérapie, par exemple pour permettre à des jeunes d'exprimer ce qu'ils ressentent, faciliter la relation, l'approche ou autre. Cependant, ce qui peut être regrettable c'est justement qu'aucun travail n'ait été réalisé sur les clowns pour être proposé à des patients, même si ce n'est pas le but initial de cet atelier.



**Allez les gens je vous « bang »!!!!**

Tania-Elodie ZEZOT  
(3ème année Bordeaux)

Marie-Luce notre formatrice de la compagnie le théâtre du chapeau : <http://www.theatre-du-chapeau.com/>

# Présentation de l'IFE de Créteil par **Ergopotam'**

**Par Zemb Bastien et Robin Alexandre, 1ère année**



Enchantée, Mme Hernandez  
Directrice de l'IFE



Bonjour, Ergopotam  
Élève de 1ère année

Ça va pas  
être facile !!

Bonjour Agnès, je suis  
à la recherche d'un  
Stage pour février !



Il va y avoir  
du boulot

Moi c'est Arnaud, je te  
présente le programme  
de cette année !



Abdoulaye, secrétaire si tu  
as besoin de quoi que ce  
soit passe me voir !

Merci Abdou j'y  
penserai !!



Je vais pouvoir réviser mes  
partiels tranquille à  
la bibliothèque



Ici, je peux me connecter  
à Internet afin d'effectuer  
mes recherches





## Le tutorat à l'IFE de Montpellier

*D'après l'initiative propre des déléguées de première année, l'idée d'un tutorat entre 1ère et 2ème année a été lancée lors de la première réunion pédagogique qui s'est tenue courant novembre 2009.*



Validé par Mme Izard, directrice de l'établissement, le projet s'est donc concrétisé avec une première réunion entre délégués de première et de deuxième année ainsi qu'avec la directrice afin de mettre au point l'organisation.

Une feuille avait circulé dans la promotion de 1ère année afin de leur demander qui voulait bénéficier de ce tutorat et quels étaient les points à voir en vue de questions spécifiques à poser et de méthodologie à partager.

Environ la moitié de la promo s'est inscrite, curieuse de voir ce que les 2ème année avaient à leur proposer en terme de conseils et de connaissances.

Les matières décidées furent les physiologies en général et l'anatomie. Certains ne suivaient que le soutien en anatomie, d'autres exclusivement en physiologie et d'autres encore les deux.

Une autre feuille avait circulé chez les 2ème année pour savoir qui serait volontaire pour ce projet.

Seize étudiants de 2ème année se

sont sympathiquement proposés pour mettre à disposition environ une à deux heures de leur temps par semaine. Les tuteurs et les 1ère année se coordonnaient par mail ou téléphone pour convenir d'une heure.

Un tuteur était systématiquement en binôme avec un autre, afin de pallier une absence ou tout simplement d'être secondé lors de doutes relatifs aux cours. Chaque groupe, alors dirigé par deux 2ème année, pouvait compter 4 à 5 élèves soit 2 à 3 élèves par tuteur quand les deux tuteurs étaient présents.

Le mardi se déroulaient les tutorats d'anatomie et de physiologie en fonction des horaires de chacun et le jeudi était réservé à la physio uniquement, sachant qu'elle avait fait l'objet des trois quarts des demandes par rapport à l'anatomie.

Les locaux leur étaient mis à disposition jusqu'à 22h s'ils le souhaitaient.

En conclusion, ceux qui n'avaient choisi que l'anat ne venaient que le mardi, ceux qui n'avaient choisi que la physio

optaient pour le mardi ou le jeudi, et les autres venaient les deux jours.

Certains groupes constitués pouvaient éventuellement se voir dans d'autres lieux (bibliothèques extérieures à l'institut, domicile de l'un d'entre eux...).

Au départ en stage des 2ème année au mois de janvier, l'opération n'a pu être menée avec les 3ème année et à regret, car leur emploi du temps, tout comme celui des 1ère année était morcelé de partiels, de révisions intensives et de vacances (de février). Il y avait cependant huit volontaires chez les 3ème année et une poignée d'à peine dix élèves de 1ère année pour continuer le tutorat, qui ne s'est malheureusement pas poursuivi à cause des raisons susnommées.

Le bilan semble être positif selon les élèves de 1ère année, qui ont ainsi pu bénéficier de l'expérience et des méthodes de leurs aînés.

Prisca Honoré





# CIETO

## Dans le pays d'Espagne OLE, au CIETO moi j'irai !

Dans le pays d'Espagne OLE,

Y'a un soleil comme ça :



Y'a des étudiants en ergothérapie motivés comme ça :



**Dans le pays d'Espagne OLE,**

Y'a un Congrès International d'Etudiants en Ergothérapie organisé, olé !

Y'a pleins d'étudiants du monde entier, qui vous attendent au pied levé, **les 25, 26 et 27 mai**, à San Jan d'Alicante, sur la plage abandonnée

Y'a un site internet : <http://www.cieto.es/> pour en avoir le cœur net ! Et un profil Facebook :

**Cieto Umh** pour vous faire un nouveau look'

Y'a des sublimes paysages, un gala qui va faire rage...

Y'a pas besoin d'être bilingue, mais 'vaut mieux pas être sourdingue : pour nous des beaux audiophones pour comprendre les Espagnols !

Y'a une chargée de mission qui répond à vos questions : [cm-mobilite@unaee.org](mailto:cm-mobilite@unaee.org)

**Dans le pays d'Espagne OLE, nous allons...**

**Effectivement**, il y a quelques mois, des étudiants en ergothérapie ont envisagé de tenir un point de rencontre pour les professionnels et les étudiants de ce métier, afin de parvenir à une meilleure reconnaissance de notre future profession. Ainsi est né le premier Congrès Internationale des Etudiants en Ergothérapie (CIETO : Congreso Internacional de estudiantas de Terapias Ocupacionales).

Cet évènement aura donc lieu les 25, 26 et 27 mai 2011 à la Casa de Cultura (Maison de la Culture) de San Juan de Alicante. Il portera sur des questions liées au domaine de l'ergothérapie, et inclura des conférences animées par des professionnels reconnus ainsi que des présentations réalisées par des étudiants de différents pays du monde...

Dans ce premier congrès, seront abordés différents domaines de l'ergothérapie, tels que:

- Ergothérapie : neurologie, pédiatrie, la toxicomanie et les programmes de coopération internationale
- Les thérapies alternatives actuellement liées à l'ergothérapie
- Interventions en ergothérapie
- Domaines de recherche ouverte

- Nouvelles technologies appliquées

La première édition internationale, permet non seulement de rassembler les étudiants en ergothérapie du monde entier, mais aussi d'inviter les professionnels de différentes régions d'Espagne et du monde.

Il a un temps d'expression pour les étudiants où vous pouvez partager votre expérience sur un sujet que vous maîtrisez. Vous êtes invités à vous exprimer si vous le souhaitez.

Pour tout savoir sur les modalités du Congrès (prix, logements, participation aux interventions des colloques, réservation) : rendez-vous sur le site de l'UNAEE : [www.unaee.org](http://www.unaee.org) ou contactez-nous : [cm-mobilite@unaee.org](mailto:cm-mobilite@unaee.org)

*N'hésitez plus, ALLEZ-Y !*

*Ces 3 jours seront tellement magiques que vous n'aurez plus envie de rentrer !*

**Amandine FARINEAU**  
Chargée de Mission Mobilité  
Internationale  
[cm-mobilite@unaee.org](mailto:cm-mobilite@unaee.org)





## IKEE'S 2011 : c'était comment ?

### Les IKEE'S 2011 : premières Inter-Kiné-Ergo des Etudiants Solidaires

**UNAEE**  
**IKEE'S**  
**FNEK**  
 Colloque : 6 ans de loi sur l'accessibilité au handicap | 2 j de formation | Situé en plein Paris | Pour étudiants Solidaires | Débats, échanges et partage | Présence de 8 assos de patients | Étudiants Kinés et Ergos rassemblés  
**Inter Kinés Ergos des Etudiants Solidaires**  
**12 et 13 Février 2011 à Paris**  
 inscription sur [www.fnek.fr](http://www.fnek.fr) et [www.unaee.org](http://www.unaee.org)  
 Union Nationale des Associations d'Étudiants en Ergothérapie  
 Fédération Nationale des Étudiants en Kinésithérapie

Les 12 et 13 février 2011, à l'occasion du **6ème anniversaire de la loi du 11 février 2005** sur l'accessibilité dans les lieux publics, le tout premier week-end de **formation en prévention, citoyenneté et solidarité (PCS)** a pris vie dans les locaux de l'EFOM à Paris. Convoquée par la FNEK dans ce beau projet, l'UNAEE a répondu présente à l'appel, pour le plus grand bonheur des étudiants en kinésithérapie et en ergothérapie qui ont bénéficié d'un contact privilégié avec **huit associations de patients**, de formations spécifiques en PCS et d'un colloque sur la loi de 2005. Ces deux jours ont également permis de créer des **liens** grâce à l'échange d'idées et de projets des associations locales respectives des participants.

Retour sur ce week-end riche d'humanité...

## IKEE'S 2011 : c'était comment ?

Après un petit déjeuner convivial, les stagiaires se sont divisés en deux groupes pour deux découvertes différentes : « **Vis ma vie de SLA** » avec l'association des Papillons de Charcot et « **La prévention dans le monde du travail** » avec la FNATH.



Le témoignage de Gilles Bonnefont, président des **Papillons de Charcot**, était sidérant de réalisme : « Vous voyez votre corps dépérir, s'atrophier, tout en ayant totalement conscience de ce qui se passe ». Plongés au cœur de la vie du malade, cinq autres proches de porteurs de la **Sclérose Latérale Amyotrophique** sont également venus des quatre coins de la France pour transmettre aux stagiaires des connaissances qui ne s'apprennent pas en cours. L'association existe pour faire connaître la maladie et rompre l'isolement des malades et de leurs familles, bref : pour **communiquer**. Leur objectif, finalement est aussi beau et simple que d'offrir aux concernés leurs derniers moments de joie et de partage. **L'ergothérapeute** et le **kinésithérapeute** ont une place essentielle dans leur prise en charge : l'un apportant

des **solutions techniques** aux limitations du quotidien en faveur de leur **indépendance** ; et l'autre des **mobilisations articulaires** journalières très importantes pour leur **bien-être**. **La relation thérapeutique** est d'autant plus délicate que l'implication du thérapeute doit être notable vis-à-vis de la sévérité de la pathologie mais mesurée pour préserver la rééducation et la réadaptation. Finalement, deux demandes émergent au fil de la discussion : une plus grande **anticipation** de l'évolutivité de la maladie de la part des ergothérapeutes et davantage d'**investissement** des kinésithérapeutes qui minimisent trop souvent l'impact de leurs soins. Dans tous les cas, l'écoute est indispensable pour accompagner les personnes porteuses de SLA.

Parallèlement, la **FNATH, association des accidentés de la vie**, a été présentée aux stagiaires par **Karim Felissi**, avocat exerçant dans cette association depuis de nombreuses années. Sa mission principale : **défendre les intérêts** des personnes accidentées de la vie et en situation de handicap devant les tribunaux. Grâce à une cotisation annuelle de 150€, les adhérents bénéficient des compétences des **avocats** de la FNATH pour plaider leur cause devant le tribunal des affaires de la sécurité sociale et le tribunal contentieux. Siégeant dans **toutes les agences régionales de santé**, elle intervient auprès de victimes d'accidents de la voie publique, de victimes du Médiateur, de victimes d'accidents du travail, de personnes présentant une maladie professionnelle du privé ou public, de victimes de l'amiante... Elle propose

également une **prévention de la santé et des conditions de travail**. Enfin, la FNATH intervient sur la création ou la suppression de **textes de lois** en faveur des personnes porteuses d'une déficience. Son poids au niveau national est important, comme en témoigne de nombreux acquis sociaux (ex : remboursement des prothèses). Son attente vis à vis de nous ? Une **sensibilisation à son action** : d'une part auprès des autres étudiants pour parer à la pénurie en **professionnels et bénévoles** qui se profile déjà, et d'autre part auprès des nombreuses **personnes en situation précaire** qui ne disposent d'aucune mutuelle et ont besoin d'un accompagnement dans leurs démarches.



## IKEE'S 2011 : c'était comment ?



Après ce temps de formation et une pause café, les stagiaires se sont répartis en petits groupes pour le **Knowledge Apéro**. Le principe ? Cinq fois quinze minutes pour découvrir chacune des **cinq associations** venues spécialement pour nous rencontrer. Au menu : **ANDAR** Association Nationale de Défense contre l'Arthrite Rhumatoïde, l'**APF** Association des Paralysés de France, l'**AFH** Association Française des Hémophiles, **France Parkinson** et **SIDA Info Service**. Rôles, actions, organisations, contacts... Chacun a récolté les informations nécessaires pour être à même d'orienter les patients en quête de certaines réponses qu'il ne saurait donner. **L'échange** fut chaleureux et enrichissant. Nous vous invitons à visiter les sites internet respectifs de ces associations : [www.polyarthrite-andar.com](http://www.polyarthrite-andar.com), [www.apf.asso.fr](http://www.apf.asso.fr), [www.afh.asso.fr](http://www.afh.asso.fr), [www.franceparkinson.fr](http://www.franceparkinson.fr), [www.sida-info-service.org](http://www.sida-info-service.org).

Une pause déjeuner est alors devenue nécessaire... avant de reprendre les formations. L'après-midi a commencé avec une **sensibilisation à l'accessibilité pour les kinés**, qui se sont vus attribuer une déficience sensorielle (visuelle pour certains, auditive pour d'autres) avant de partir à l'aventure **dans Paris**. Une expérience nouvelle et étonnante pour nos confrères qui ne sont que trop souvent moqueurs lorsqu'ils jalourent nos cours pratiques ! Pendant ce temps, les étudiants ergos ont fait le point sur les **actions et projets PCS** de leurs associations locales avec **Laure Fraineau**, 1<sup>ère</sup> Vice-Présidente en charge de la PCS (Prévention Citoyenneté Solidarité) de l'UNAEE, secondée par **Pierre Desarzens**, président de l'UNAEE. Cet échange a permis la création d'une **mailing PCS** aujourd'hui effective, à laquelle tout étudiant peut s'inscrire (si vous êtes intéressé(e), envoyez un mail à [bureau@unaee.org](mailto:bureau@unaee.org)).

Enfin, cette intense journée s'est terminée par un **colloque** sur l'état des lieux des **6 ans de la loi sur l'accessibilité au handicap**. Après une description de la situation actuelle par **Gaétan Duport**, VP-Jeun's de la FNEK, Véronique **Bernard**, secrétaire de **Jaccede.com**, a présenté l'histoire et les actions de son association. **Philippe Loup**, président de la FAGE (Fédération des Associations Générales Etudiantes) est intervenu pour faire le point sur la situation actuelle concernant **l'accessibilité de l'enseignement supérieur**. Un débat intéressant, animé dynamiquement par les kinés fraîchement initiés à la question de l'accessibilité et par les ergos (parce qu'on est les pro^^).

La journée terminée en terme de formations : **SOIRÉE !** [censuré]... Et oui, vous n'aviez qu'à être là !

Le lendemain matin (après la soirée arrosée pour la majorité,

ndlr), rien de mieux qu'un bon topo sur le **bien-être étudiant** par **Gaétan**



**Duport** pour vous réveiller (ou du moins, essayer...). Stress, pensées suicidaires, fatigue... on est si désespérés que ça, les étudiants ? Et bien oui, les enquêtes parlent. La solution ? **L'information !** Le programme « **Etudiant bien dans sa peau** » de la FAGE présente **5 grands axes** sur les bonnes habitudes de vie à prendre : la nutrition (équilibrez !), l'activité physique (bougez 30min/jour !), le stress/la fatigue (apprenez à vous relaxer !), les problèmes d'alcool/drogue (information et modération !) et enfin, la sexualité (préservatif obligatoire !).

Et dire que pendant ce temps-là, ça causait « nounours » dans la pièce d'à côté... (Hôpital des Nounours, ndlr).

## IKEE'S 2011 : c'était comment ?

Une fois les deux paupières bien ouvertes et un bon p'tit café, nous étions tous fin prêts à accueillir **Emmanuel Soulias**, Directeur RSE (Responsabilité Sociale de l'Entreprise) du groupe **Macif**, qui nous a fait une présentation et une **sensibilisation au développement durable**.

Le développement durable, c'est la capacité des générations actuelles à **répondre à leurs besoins** sans compromettre les capacités des générations futures, c'est-à-dire **sans impact** pour les générations futures (notions d'équité, d'humanité et de modèle de civilisation). Ce concept dépend de trois piliers : **l'économie, le social et l'humain**. C'est aussi la **responsabilité sociale des entreprises** à intégrer les dimensions sociales

et environnementales dans leur organisation. Mais le développement durable passe d'abord par des **gestes simples de la vie quotidienne** :



éteindre les lumières en quittant une pièce, réglage des chauffages en fonction de la température extérieure, extinction des appareils lorsqu'ils ne sont pas utilisés...

En tant que citoyens et futurs professionnels de santé, nous nous devons d'être sensibles au développement durable et d'y sensibiliser autrui.

## Le développement durable dans nos IFE :

- ▶ **Dépenses énergétiques** : éteindre les lumières et les ordinateurs en quittant les salles, avoir un système thermique efficace (chauffage lors  $T^{\circ} < 19^{\circ}$  et climatisation quand  $T^{\circ} > 26^{\circ}$ ), programmer une extinction automatique des appareils la nuit
- ▶ **Papier** : imprimer en recto/verso, utiliser du papier recyclé
- ▶ **Déplacements** : prendre les transports en commun, faire du covoiturage ou marcher
- ▶ **Tri des déchets**

Sensibilisez aussi les professionnels sur vos lieux de stages ! Expliquez bien les enjeux du développements durable : confort et bien-être car moins de pollution = moins de problèmes de santé, économies, mais aussi prévention, place de la loi... tentez de trouver des solutions à chaque situation !

En tant qu'étudiants ergothérapeutes, nous pouvons ainsi sensibiliser : étudiants, professionnels, patients et entrepreneurs (restauration, construction). Qu'est-ce qu'on attend ?

**Merci à tous les organisateurs, formateurs et stagiaires pour ce sympathique week-end.**

Audrey Loyer, (Rennes)  
Chloë A-P (Alençon)



# Calendrier des actions de prévention, solidarité, citoyenneté Avril 2011

lundi	mardi	mercredi	jeudi	vendredi	samedi	dimanche
				1 <b>Sidaaction</b>	2 Journée mondiale de sensibilisation à l'autisme	3
4	5	6	7 Journée mondiale de la santé	8	9	10
11	12 Journée mondiale de la maladie de Parkinson	13	14	15	16	17 Journée mondiale de l'hémophilie
18	19	20	21	22	23	24
25	26	27	28	29	30	



# Calendrier des actions de prévention, solidarité, citoyenneté

## Mai 2011

<b>lundi</b>	<b>mardi</b>	<b>mercredi</b>	<b>jeudi</b>	<b>vendredi</b>	<b>samedi</b>	<b>dimanche</b>
						1
2	3	4	5	6	7	8
		Congrès APF 2011 à Bordeaux 				
9	10	11	12	13	14	15
			<b>Journée mondiale de la fibromyalgie</b>			
16	17	18	19	20	21	22
23	24	25	26	27	28	29
			<b>Nuit de l'accessibilité <a href="http://www.jaccede.com">www.jaccede.com</a></b>			
30	31					
	<b>Journée mondiale le sans tabac</b>		<b>Journée mondiale de la Sclérose en Plaques</b>			



# Coin détente

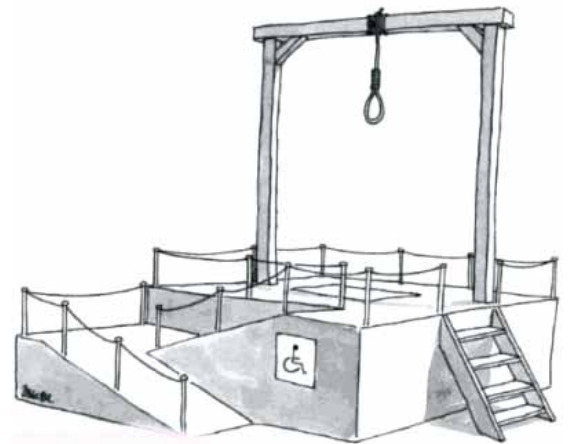
## Histoire drôle

### Une femme entre dans une pharmacie et demande de l'arsenic...

- Que comptez-vous en faire ? *lui demande le pharmacien.*
- C'est pour tuer mon mari...
- Quoi ? Vous plaisantez ? Je ne peux pas vous vendre de quoi commettre un meurtre !

*La femme ouvre alors son sac à main, et en sort une photo de son mari en train de coucher avec la femme du pharmacien.*

- Ah, évidemment, lui dit ce dernier, si vous avez une ordonnance, c'est différent.



## Jeux : SODOKU

### Niveau facile

7	8			2			
			4	3	7		8
3			9		8		5 4
5							6
9	1	4	7		5	8	3 2
8							7
6	9		4		7		1
4		1	3	2			
			1			6	3

### Niveau Moyen

1	7		5			4	
9		2					
8			2	3	9		
6	5	8	3				4
			9		8		
	3				4	7	5 8
			8	6	5		4
						2	7
		6			2		8 3

### Niveau Difficile

			9				
					6	4	5
	4	6	5				
6				8			
		4	3	5	2	9	
3			1				
					5	1	3
4	7	3	8				
2					4		





# Contact

Pour toute question, vous pouvez contacter :

- Votre administrateur : [admin-nomdevotreville@unaee.org](mailto:admin-nomdevotreville@unaee.org) (ex : admin-paris@unaee.org pour l'ADERE)
- Les membres du bureau national : [bureau@unaee.org](mailto:bureau@unaee.org)

Et de multiples réponses se trouvent sûrement sur le site officiel de l'UNAEE : [www.unaee.org](http://www.unaee.org)



Une expérience à partager, une action à mener, un débat à engager sur un sujet qui vous plaît ? Tous à vos claviers !

**Envoyez vos articles à [cm-publication@unaee.org](mailto:cm-publication@unaee.org)**

afin d'ensoleiller ma boîte mail ! Merci...

Chloë ARCHINARD-PANCHRI, Chargée de Mission Publication de l'UNAEE

# LES ANNONCES DE RECRUTEMENT



C.H. "Les Murets" La Queue-en-Brie (94) Val-de-Marne limite Seine-et-Marne

## Recherche

• **2 ERGOTHERAPEUTES** pour la Psychiatrie Adulte / Gérontopsie

• **1 MASSEUR KINE** pour le service soins de suite et réadaptation

**Contact :**

M. TOUCHARD – Directeur des soins – Coordonnateur Général des Soins  
Tél. : 01.45.93.71.92 – [secretariat.ds@ch-les-murets.fr](mailto:secretariat.ds@ch-les-murets.fr)  
17 rue du Général Leclerc – 94510 LA QUEUE-EN-BRIE

- Titularisation dans la fonction publique hospitalière (primes de service et d'installation)
- Politique de formation active – Promotion professionnelle
- Mobilité interne
- Crèche hospitalière (tarifs préférentiels de 4-5€ par jour)
- Restauration (moins de 3€ le repas)
- Prestations sociales (enfant, loisirs, vacances, protection, retraite)
- Prestations culturelles (billetterie, arbre de Noël,...)

# Centre Hospitalier de Beauvais

situé dans l'Oise, à 50 km d'Amiens et 70 km de Paris



RECRUTE 2 ERGOTHERAPEUTES (H/F)

→ POLE GERONTOLOGIE

**Postes à pourvoir immédiatement**

Adresser CV + Lettre de motivation à :  
Madame La Directrice  
des Ressources Humaines  
Avenue Léon Blum – BP 40319  
60021 BEAUVAIS CEDEX  
Tel: 03.44.11.20.12 Fax: 03.44.11.21.38  
e-mail : secretariat.drh@ch-beauvais.fr

En CDI ou par voie de mutation

Conditions d'emploi de la fonction publique  
hospitalière

Expérience souhaitée

## LE CENTRE HOSPITALIER DE LAON (02)

(capacité en lits : 496)

1h30 de PARIS

**Recrute un(e) ERGOTHERAPEUTE**  
**Temps Plein ou Temps Partiel**  
**pour son Pôle GERIATRIE**

Candidature et CV à adresser :  
Monsieur Thierry LADOUCE  
Directeur  
CENTRE HOSPITALIER DE LAON  
Rue Marcelin Berthelot  
02001 LAON CEDEX  
Tel : 03 23 24 34 67  
Fax : 03 23 24 33 60  
e-mail : secret.direction@ch-laon.fr

Pour tout renseignement  
concernant ce poste, s'adresser à :

Madame Marie-Laure BEAUCREUX  
Directrice des Soins  
Tel : 03 23 24 34 78



Institut le Val Mandé  
PROMOTION DE LA PERSONNE HANDICAPEE

Pour tout renseignement, contacter :  
Mme Aurore LATOUCHE au 01 49 57 70 11

Candidature à adresser à  
Formation@ilvm.fr  
M. le Directeur général de l'Institut Le Val Mandé  
7 rue Mongenot - 94165 Saint-Mandé cedex

**L'INSTITUT LE VAL MANDE**  
**Etablissement médico-social public**

**Recherche**

→ **1 ERGOTHERAPEUTE** à temps partiel (50%)  
pour son IME situé à Corbeil Essonne (91)

→ **1 ERGOTHERAPEUTE** à temps plein  
pour son IME situé à Saint Mandé (94)

→ **1 KINESITHERAPEUTE** à temps partiel (50%)  
pour sa Maison d'Accueil Spécialisé à Saint Mandé (94)

# Association CESAP, E.M.E Les Heures Claires

L'Établissement Médico Educatif Les Heures Claires (78) accueille des enfants et des adolescents polyhandicapés âges de 6 mois à 18 ans. Il regroupe un internat de 32 places, un Centre d'Accueil Familial Spécialisé de 20 places et un externat de 23 places.

Le CESAP (Comité d'Étude, d'Éducatifs et de Soins Aux Personnes Polyhandicapées) est une association reconnue d'utilité publique depuis 1970 dont l'objectif est de résoudre les problèmes médico-sociaux rencontrés par les enfants, adolescents et adultes polyhandicapés et d'améliorer leurs conditions de vie et leur insertion dans la société.

*Afin de renforcer notre équipe, nous recherchons*

## UN ERGOTHÉRAPEUTE H / F A TEMPS PLEIN.

Rémunération selon Convention 66

Merci d'adresser votre candidature (CV et lettre de motivation) à :

Mme RECAMIER HAMELINE

Par mail : [vrecamier@cesap.asso.fr](mailto:vrecamier@cesap.asso.fr)

Ou par courrier : E.M.E Les Heures Claires, 2, Chemin du Galicet 78840 FRENEUSE.

Pour tout renseignement téléphonique, merci de contacter le 01.30.63.24.00

Pôle Yvelines « Les Heures Claires »  
Établissement Médico Educatif  
Internat – Semi internat  
Centre d'Accueil Familial Spécialisé



## LE CENTRE HOSPITALIER DE HAGUENAU (Bas-Rhin)

Établissement de référence du territoire d'Alsace du Nord - Situé à 25 minutes de Strasbourg  
(635 lits et places – 1500 professionnels)



### RECHERCHE Un Ergothérapeute (H/F)

Temps plein ou temps partiel

**Les candidatures avec curriculum vitæ et lettre de motivation sont à adresser à :**

Monsieur le Directeur du Centre Hospitalier de Haguenau  
64 avenue du Professeur Leriche  
67504 HAGUENAU CEDEX

Renseignements préalables auprès de Mme JEANMOUGIN  
Directrice des Soins  
Secrétariat : 03 88 06 30 10

### OFFRE D'EMPLOI

L'APAPHPA - Les Maisons de Lyliane située sur la commune de RICHEBOURG dans les Yvelines (78) est une association accueillant des personnes handicapées mentales de plus de 40 ans.

Pour son Foyer d'Accueil Médicalisé, l'association recherche :

#### ERGOTHERAPEUTE(S) diplômé(es)

1 poste à temps plein ou 2 postes à temps partiel - Contrat à Durée Indéterminée

Pour ces postes, nous recherchons des personnes motivées, ayant le sens du contact, capables de travailler au sein d'une équipe pluridisciplinaire. Salaire selon Convention Collective Nationale du Travail du 15/03/66. Déplacements ponctuels.



Merci d'adresser votre CV + lettre de motivation au Service du Personnel  
Les Maisons de Lyliane – Rue de la Sablonnière – 78550 RICHEBOURG  
ou par e-mail : [apaphpa@voila.fr](mailto:apaphpa@voila.fr)

APAPHPA – Les Maisons de Lyliane - Rue de la Sablonnière - 78550 RICHEBOURG - Tel : 01.34.87.63.52

# Le Cash de Nanterre recherche des ergothérapeutes



Contrats :  
CDD et mise en stage fonction publique Hospitalière.  
35 heures hebdomadaires.

**Vous serez affecté à l'Unité de Réadaptation et de Thérapie à Médiation du service de psychiatrie de l'Hôpital de Nanterre, composée de 3 ergothérapeutes, de 4 psychomotriciens, et d'un cadre de santé de rééducation.**

Votre temps sera réparti entre les unités d'hospitalisation et les structures extrahospitalières. Cette répartition tient compte des besoins du service et de vos orientations personnelles concernant le public pris en charge et les médiations privilégiées.

**Votre activité consistera à :**

- Prendre en charge sur le secteur de psychiatrie un groupe de patients, sur prescription médicale
- Contribuer aux soins en santé mentale en vue de solliciter et développer une autonomie individuelle et sociale, en situation d'activité thérapeutique
- Mettre en place des évaluations adaptées au moyen d'observations, de mises en situation ou de bilan
- Participer aux projets de l'unité et du pôle, aux réunions cliniques et institutionnelles ainsi qu'aux groupes de travail
- Participer à l'élaboration et à la mise en œuvre du projet de soin du patient (évaluation, compte rendu)

**Vos interventions s'intégreront dans un travail pluridisciplinaire, et en réseau**

**Contacts :**

C. Le Gallo, Cadre supérieur de Santé - 01 47 69 62 17 / F. Langlois, Cadre de Santé - 06 77 47 03 75



## OFFRE D'EMPLOI

LE CENTRE HOSPITALIER INTERCOMMUNAL DE  
VILLENEUVE-SAINT-GEORGES 94195  
40, allée de la source

## RECRUTE

### 1 ERGOTHEPEUTE A TEMPS PLEIN

pour le service d'hospitalisation en psychiatrie (24 lits) - Emploi permanent

Pour tous renseignements contacter :

Le Cadre de Pôle - tel : 06.25.23.86.72 - mail : [muriel.iglesias@chiv.fr](mailto:muriel.iglesias@chiv.fr)

ou Cadre de santé - tel : 01.43.86.24.81 - mail : [solange.baumgartner@chiv.fr](mailto:solange.baumgartner@chiv.fr)

### 1 ERGOTHEPEUTE A 50%

sur l'EHPAD (46 lits) USLD (46 lits) et 50 % sur un service de soins de suite et de réadaptation polyvalente (30 lits) - Emploi permanent

Pour tous renseignements contacter :

Le Cadre de santé - tel : 01.45.10.19.12 ou 06.70.13.08.04

mail : [caroline.penou@chiv.fr](mailto:caroline.penou@chiv.fr)

Adresser candidature avec C.V. à M. le Directeur des Ressources Humaines

## Vous êtes ergothérapeute ?

Rejoignez nous : le pôle de gérontologie clinique du Centre Hospitalier de Mulhouse recrute.

### Evoluez en Alsace, région dynamique aux multiples atouts

Située au carrefour des 3 frontières, à proximité des Vosges, Mulhouse dispose :

- d'un aéroport international l'EURO-AIRPORT (compagnie aérienne à bas coût)
- d'une vie culturelle foisonnante (scène nationale, espaces de création, théâtres, musées...)
- d'une Université de Haute Alsace (4 UFR-2 écoles d'ingénieurs-2 IUT)

Rejoignez le CHM et les valeurs qui font la noblesse du service public hospitalier

### Evoluez et gagnez en professionnalisme

Le CHM est le premier investisseur formation du secteur hospitalier haut-rhinois. Il vous offre une profusion de services, de métiers, de possibilités de mutations internes, avec des équipements sans cesse renouvelés, avec de nombreux pôles d'excellence et d'innovation.

Le CHM est constitué :

- d'un pôle d'anesthésie et réanimation chirurgicale qui réalise environ 18 000 actes d'anesthésie /an et sur un total de 21 salles
  - de pôles de pathologies digestives et urologie, coeur-poumons-vaisseaux, neurologie-dermatologie-douleur, gérontologie clinique, médecine interne, néphrologie et endocrinologie, oncologie-hématologie-radiothérapie, samu-smur-urgences et réanimation médicale, femme-mère-enfant, psychiatrie, biologie, pathologie et génétique, pharmacie-camp-stérilisation, santé publique, médecine physique, de réadaptation et rhumatologie, d'imagerie médicale, pôle interhospitalier d'orthopédie-traumatologie, pôle coordination ophtalmologie ORL odontologie plastique
  - d'unités de surveillance continue
  - d'un I.F.S.I et d'un I.F.A.S.
- et répartit son activité chirurgicale au sein de 3 blocs opératoires

### Evoluez et gagnez en qualité de vie

Le CHM vous propose aussi :

- la possibilité de mise en stage dès le recrutement
- la possibilité de travailler à temps partiel
- des perspectives de carrière et de mobilité
- la possibilité de formation et de promotion professionnelle
- des prestations sociales (chèques vacances, chèques livre-disque, billetterie à tarif réduit, remise sur l'achat d'une voiture...)
- un accueil en crèche

Envoyez votre lettre de motivation et CV par Email : [dh-recrutement@ch-mulhouse.fr](mailto:dh-recrutement@ch-mulhouse.fr)



Centre Hospitalier  
de Mulhouse

[www.ch-mulhouse.fr](http://www.ch-mulhouse.fr)

Au service de la vie

# Le Centre de soins et d'hébergement de longue durée Jacques Weinman

Etablissement Public de Santé 280 lits



Le Centre de Soins et d'Hébergement de Longue Durée Jacques WEINMAN est un établissement public de santé de 280 lits dont 10 lits d'hébergement temporaire accueillant exclusivement des personnes âgées.

Situé dans un parc de 4 hectares à proximité de BESANCON (1,5kms), l'établissement est en cours de restructuration.

L'établissement accueille des personnes âgées (moyenne d'âge 83 ans) possédant un handicap physique ou mental (troubles de l'orientation, de l'humeur, du comportement et de la mémoire). La durée de séjour est d'une durée moyenne de 2 ans et demi.

## RECRUTE UN ERGOTHÉRAPEUTE

Poste à temps partiel (50%),

Contrat d'une année avec possibilité d'intégrer la fonction publique hospitalière à temps plein en 2012

- Travail pluridisciplinaire auprès de personnes âgées : installations, aménagements, conseils et mises en place de matériel et aides techniques, évaluations mnésiques...
- Travail en collaboration avec un ergothérapeute à temps complet
- Service rééducation constitué de 2 masseurs kiné, 1 orthophoniste
- Réunion interdisciplinaire 1 fois par mois.
- Présence médicale toute la journée avec des praticiens hospitaliers référents de services.
- Etablissement achevant sa restructuration, mise en place d'un plateau technique et d'une balnéothérapie.
- Capacités d'adaptation et goût du travail en équipe nécessaire.

Pour tout renseignement : 03 81 41 88 93 ou : [v.david@cjw-avanne.com](mailto:v.david@cjw-avanne.com)



Le centre hospitalier de Nérac, établissement public de santé du Lot-et-Garonne, **recherche** pour son EHPAD de 185 lits, dont 19 lits UHR, **2 ergothérapeutes** diplômés afin de compléter son équipe soignante.

### Poste 1 :

- CDD de 6 mois – remplacement sur disponibilité pour convenances personnelles
- Poste à temps plein, 7h30 / jour, cycle de 37h30 par semaine sur le site de Nérac
- Travail en équipe pluridisciplinaire auprès des personnes âgées dépendantes en EHPAD et en unité Alzheimer

### Poste 2 :

- CDI avec période d'essai de 3 mois – création de poste
- Poste à temps plein, 7h30 / jour, cycle de 37h30 par semaine sur les établissements de Nérac et de Mézin (convention de mise à disposition)
- Travail en équipe pluridisciplinaire auprès des personnes âgées dépendantes en EHPAD et en unité Alzheimer

Les candidatures sont à adresser à la Direction du centre hospitalier de Nérac – 80, Allées d'Albret – BP 111 – 47600 NERAC ou par courrier électronique à [christelle.garces@ch-nerac.fr](mailto:christelle.garces@ch-nerac.fr)  
Personne à contacter : Mme Muriel FONDS, cadre supérieur de santé coordonnateur des soins - Tel : 05.53.97.61.90 – [muriel.fonds@ch-nerac.fr](mailto:muriel.fonds@ch-nerac.fr)



Etablissement Public de Santé de 88 lits de soins de suite et de réadaptation situé dans les Hautes-Pyrénées.

Proximité de Bagnères-de-Bigorre, Tarbes et Lourdes, à 30 min des stations de ski et 1h30 de l'océan Atlantique.

## Recrute un(e) ERGOTHERAPEUTE à mi-temps.

[www.hopital-le-montaigu.fr](http://www.hopital-le-montaigu.fr)

Contact :

M. Yves ORTEGA - Directeur des Soins

Hôpital le Montaigu - 2 rue des Pyrénées - 65200 ASTUGUE  
Tel : 0562914912 - Mail : [yortega@hopital-le-montaigu.com](mailto:yortega@hopital-le-montaigu.com)

- Possibilité de CDI.
- Rémunération négociable.
- Mise à disposition d'un logement gratuit pour faciliter l'installation.



# SAGITTA

*de la facilité pour un esprit libre...*



Fauteuil actif Sagitta Vermeiren



Romain Féron  
Service Marketing



At Your Service  
in all 28 countries  
of Europe



# Adresses Utiles

## Adresses des associations étudiantes



### ABEE

Association Bordelaise des Etudiants en Ergothérapie  
Mlle Marion Faure, Présidente - 59 Rue Clément - 33000 BORDEAUX  
[www.abee.e-monsite.com](http://www.abee.e-monsite.com)



### ADEMKE

Association des Etudiants en Masso-Kinésithérapie et en Ergothérapie de Lyon  
8 Avenue Rockefeller | 69008 Lyon  
<http://ademkelweb.free.fr> | [ademkel@hotmail.com](mailto:ademkel@hotmail.com)



### BEA BA

Bureau des Etudiants Aderiens Bourrés d'Avenir  
52 rue de Vitruve | 75020 Paris  
[admin-paris@unaee.org](mailto:admin-paris@unaee.org)



### ADEEM

Association Des Etudiants en Ergothérapie de Montpellier  
1673 rue saint Priest - Parc Euromédecine | 34087 Montpellier Cedex  
[adeem@live.fr](mailto:adeem@live.fr)



### ASSEER

Association des Etudiants Ergo de Rennes  
12 rue J.L Bertrand | 35000 Rennes  
<http://asseer.over-blog.com/>



### BDEKEB

Bureau Des Etudiants Kiné Ergo de Berck  
Avenue du Phare | 62602 Berck-sur-mer



### OLEE

Organisation Lorraine des Etudiants en Ergothérapie  
4 rue des Sables | 54000 Nancy  
[www.olee.fr](http://www.olee.fr) | [olee.nancy@gmail.com](mailto:olee.nancy@gmail.com)



### AECC

61 Avenue du Générale de Gaulle - 94000 CRETEIL  
[www.ergo-paris12.free.fr](http://www.ergo-paris12.free.fr)  
[aecc\\_asso@hotmail.fr](mailto:aecc_asso@hotmail.fr)



### TAEKA

Table Amicale des Etudiants Ergo et Kiné d'Alençon  
25, Rue de Balzac - 61000 ALENCON  
<http://taecka.free.fr/Taeeka/Bienvenue.html>



### AILEE

Association Indépendante Lilloise des Etudiants en Ergothérapie

## Les partenaires de l'UNAEE

